

# Escenarios para el sector lácteo en el horizonte 2015 (I)

En las dos partes que componen este trabajo el autor describe los aspectos clave del sector vacuno de leche en el mundo, Europa y España. Partiendo de esta base, propone una serie de acciones prioritarias encaminadas a asegurar su viabilidad y señala unos posibles escenarios de futuro, en un mercado sin cuotas de producción.



J. L. Pérez-Gil  
Veterinario

En el mundo se produjeron en 2007, 676 millones de toneladas de leche (FAO), con un incremento del 2,5% en 2008. En el futuro más inmediato, los países en desarrollo registrarán el mayor crecimiento de la producción, pasando a producir en conjunto más del 47% del total mundial. Un crecimiento más débil (en torno al 1%), se pronostica para los seis países con mayor actividad exportadora, que concentran el 40% de la producción y el 80% de las exportaciones.

A nivel global, en 2005 se consumieron 530 millones de toneladas de leche, frente a una producción de 640 millones, lo que demuestra el carácter excedentario de este mercado, que define al sector y condiciona su funcionamiento.

## La producción de leche

La producción de leche, gracias a los avances tecnológicos, se ha convertido en ubicua y se encuentra ampliamente distribuida por todo el mundo. Entre 1982 y 2001 creció un 20%, especialmente en Australia y Nueva Zelanda. Los mayores productores en 2007 fueron India (102 millones t), EE.UU. (84 millones t) y China (37 millones t). A nivel europeo, lidera la producción Alemania (27,9 millones t).

En Europa, esta producción retrocedió más de 1% en 2007, lo que se tradujo en subidas de precios. La oferta productiva de la UE está muy condicionada por los altos precios de la alimentación del ganado, y los precios de mercado muy superiores a los de la intervención, que han hecho desaparecer los stocks públicos.

Las notas que caracterizan la producción de leche son su carácter excedentario, su amplia distribución geográfica y su consideración de producción estratégica por su condición de alimento básico para

la población y materia prima. Derivado de esto último parte el gran apoyo prestado por los gobiernos al sector, convirtiéndolo en uno de los más subvencionados en todo el mundo.

En los países europeos y de la zona OCDE (que aglutinan el 80% de las exportaciones mundiales), el sector se encuentra amenazado por la progresiva liberalización de los mercados mundiales y por las repercusiones de un modelo sostenible de producción (en términos de medio ambiente y bienestar animal).

## Apoyo institucional a nivel mundial

El apoyo gubernamental es variable entre países, pero en general es elevado en los países desarrollados, lo que no habla a favor de la autonomía y la productividad intrínseca de la actividad, aunque también responde a las especiales características de la misma.

El indicador de apoyo al productor adoptado por la OCDE (PSE o Producer Subsidy Equivalents) es una medida agregada de apoyo o protección pública al productor (Cuadros I y II). En 2004, la media de apoyo al sector en la zona OCDE es del 36%, lo que se traduce en que el 36% de la renta bruta obtenida por el productor proviene de fondos públicos. Destacan Noruega con un 72%, Japón con el 66% y Suiza, 68%. La UE disfruta de un apoyo del 30%, Estados Unidos del 39% y Canadá del 52%. En el lado opuesto se encuentra Nueva Zelanda con el 1%.

En los cuadros puede observarse un decidido apoyo público, reflejo en última instancia de un sector poco competitivo a nivel internacional, bien sea por la escasa eficiencia del sistema productivo, por las diversas regulaciones impuestas (sanidad, medio ambiente, bienestar animal) o por ambos motivos. Es destacable el bajo apoyo derivado de la manifiesta competitivi-

dad en Australia y Nueva Zelanda, y en general, la tendencia es al descenso del apoyo.

**El sector vacuno lechero español**

En la actualidad se puede calificar al sector lácteo español como moderno y al nivel medio europeo, aunque con un handicap derivado del sistema de cuotas; en España se produce una cantidad de leche inferior a la necesaria para abastecer el consumo interno.

Después de una fuerte reestructuración, en los últimos quince años se ha evolucionado desde más de 170.000 explotaciones a unas 25.000. Las explotaciones resultantes están bien dimensionadas (aunque muchas de un tamaño inferior a las unidades productivas europeas) y con una media productiva cercana a los 250.000 kg de leche. Todo esto ha ido acompañado de un incremento de los rendimientos por animal (llegando a 8.000 kg/animal/año) y de un descenso del número de vacas de ordeño (900.000 en 2009, frente a 1.450.000 a principios de los noventa).

Cuadro I. PSE 2004 (Producer Support Stimates).	
País	PSE (2004)
Nueva Zelanda	1%
Australia	15%
México	29%
Unión Europea	30%
Turquía	34%
USA	39%
Canadá	52%
Japón	66%
Suiza	68%
Noruega	74%
Área OCDE (media)	36%
Fuente: OCDE.	

Cuadro II. PSE 1986-2003 (Producer Support Stimates).		
País	1986-1988	2000-2002
Australia	33%	14%
Unión Europea	57%	44%
Nueva Zelanda	9%	1%
Polonia	-11%	12%
Rusia	89%	18%
Estados Unidos	60%	48%
Fuente: OCDE.		

Dentro de este panorama general, existen diferencias regionales. Así, el norte de España concentra la mayoría de explotaciones y las de menor tamaño, mientras que el centro-norte y sur cuentan con menor porcentaje de explotaciones pero mejor dimensionadas. Esta dicotomía >>

Salamanca  
8 al 12  
Septiembre

**Agro MAQ10**

**Cuadro III. Estructura de explotaciones de vacuno lechero en España.**

Cuota de producción/explotación	Número de explotaciones (%)	Cuota global (% sobre total)
<75.000 kg/explotación	8.464 (32,3%)	309.000 (5%)
75.000-200.000 kg/explotación	8.565 (32,7%)	1.111.446 (18,2%)
>200.000 kg/explotación	9.201 (35%)	4.585.214 (76,8%)

Elaboración propia. Datos MARM/UE 2007/2008.

**Cuadro IV. Cuotas lácteas asignadas en Europa 2008-2009.**

Estado miembro	Cantidad (kg)
Bélgica	3.427.288.740
Bulgaria	998.580.000
República Checa	2.792.689.620
Dinamarca	4.612.619.520
Alemania	28.847.420.391
Estonia	659.295.360
Irlanda	5.503.679.280
Grecia	836.923.260
España	6.239.289.000
Francia	25.091.321.700
Italia	10.740.661.200
Chipre	148.104.000
Letonia	743.220.960
Lituania	1.738.935.780
Luxemburgo	278.545.680
Hungría	2.029.861.200
Malta	49.671.960
Países Bajos	11.465.630.280
Austria	2.847.478.469
Polonia	9.567.745.860
Portugal	1.987.521.000
Rumania	3.118.140.000
Eslovenia	588.170.760
Eslovaquia	1.061.603.760
Finlandia	2.491.930.710
Suecia	3.419.595.900
Reino Unido	15.125.168.940

productiva viene de lejos, con explotaciones en un sistema menos intensivo en el norte, con medias por explotación de 150.000 kg, y explotaciones intensivas en el centro-norte y sur con medias entre 300.000 y 600.000 kg, es decir, de mayor tamaño pero en muchas ocasiones sin base territorial, dependientes de los piensos importados y con menor margen de explotación unitario (margen neto de explotación por litro), rentables por volumen de producción. En cuanto a la estructura de explotaciones existen tres estratos porcentualmente equivalentes (Cuadro III).

El input de mayor impacto como coste variable en la producción lechera es la alimentación (cerca del 80%). Así, cualquier variación de las materias primas, y por ende de los piensos compuestos, somete a una fuerte tensión la rentabilidad de las explotaciones con alimentación intensiva. Por el contrario, aquellas explotaciones con alimentación forrajera pueden ignorar, al menos parcialmente, estas fluctuaciones, gozando de mayor estabilidad en sus rendimientos y un mayor margen de explotación.

Estos dos sistemas que caracterizan al sector en España tienen, aún así, algo en común: su dependencia extrema de un sector industrial bastante concentrado, que anula virtualmente la capacidad de negociación del ganadero. El mercado es muy opaco, sin ninguna referencia organizada y se abonan precios individualizados para cada productor en función de diferentes criterios, fundamentalmente de calidad. Las zonas de recogida suelen estar dominadas por un comprador, y el ganadero, que no puede almacenar su producción en el tiempo, ha de asumir sin condiciones el precio ofertado por la industria, lo que lleva a fuertes tensiones cuando el margen bruto del productor retrocede.

Existe además una fuerte controversia acerca de la entrada en España de leche

comunitaria con parámetros de calidad "diferentes" a los nacionales o incluso leche reconstituida. Además, han aparecido en el mercado productos análogos a los lácteos, en los que la grasa de la leche se ha visto sustituida por aceites o grasas de origen vegetal, lo que resta cuota a los "productos lácteos", que según la legislación comunitaria deben estar elaborados al 100% a base de leche (tal como está definida en los diversos textos legales, entre ellos el Código Alimentario).

En este sentido, las Administraciones deberían reforzar su empeño en la aplicación estricta de la legislación, lo que redundaría en una clarificación del mercado, ajustando el precio de la leche a la realidad y no desvirtuando ésta, dando pie a la comercialización de otros productos que no podrían considerarse leche o productos lácteos, pero que sí influyen en la formación de precios y aportan una indeseable opacidad al mercado.

#### El sector productor en Europa

En 2008, en Europa existían 24 millones de vacas de aptitud lechera, que produjeron durante ese año más de 134 millones de toneladas de leche. La evolución de estos datos en los últimos años arroja descensos paulatinos de los censos, acompañados de moderados aumentos de producción, merced al aumento de la eficiencia productiva y la mejora de los rendimientos lecheros. Esta tendencia presiona sobre los precios en origen, los cuales disminuyeron en la UE más de un 7% entre las campañas 2007 y 2008 (en España más del 18%) y refuerza el problema de los excedentes, toda vez que el consumo *per capita* no experimenta avances significativos.

El sector lácteo en Europa es pues, y a pesar de las cuotas de producción, un sector estructuralmente excedentario que experimenta mejoras de rendimientos paulatinas y que produce un sobreabastecimiento interior. Los precios en origen tienden por ello a la baja de manera continua, lo que perjudica el margen bruto de explotación y propicia la expulsión del mercado de aquellos cuya productividad es menor o son más dependientes de los precios de los inputs productivos que deben adquirir.

Por países, las cuotas asignadas para 2008-2009, después del incremento del

2% aprobado por el Consejo para aplicar a partir de abril de 2008, son las reflejadas en el Cuadro IV.

### El sector industrial

El sector industrial en Europa ha sido calificado como oligopolio al estar notablemente concentrado entre quince y veinte grandes grupos. La mayoría de ellos son sociedades industriales no cooperativas, ya que el peso de estas últimas tiene a disminuir al haber cambiado algunas de ellas su forma jurídica. Por países, Francia, Holanda y Reino Unido tienen un importante papel a nivel industrial. Los países del sur no han conseguido aglutinar grandes grupos, salvo Parmalat en Italia. Entre estos grandes grupos destacan el gigante suizo Nestlé, y las francesas Danone, Lactalis y Bongrain. En Holanda hay que mencionar a Campina (cooperativa) y Friesland-Cobercò, y en Gran Bretaña a Unilever y Arla (base cooperativa) (empresas con capital mixto, británico/holandés en el primer caso y británico/danés/sueco en el segundo). En Alemania, el país con la mayor produc-

ción de leche de Europa, los grupos más destacables, como Humana o Nordmilch (ambas cooperativas), no tienen un tamaño comparable a los antes mencionados.

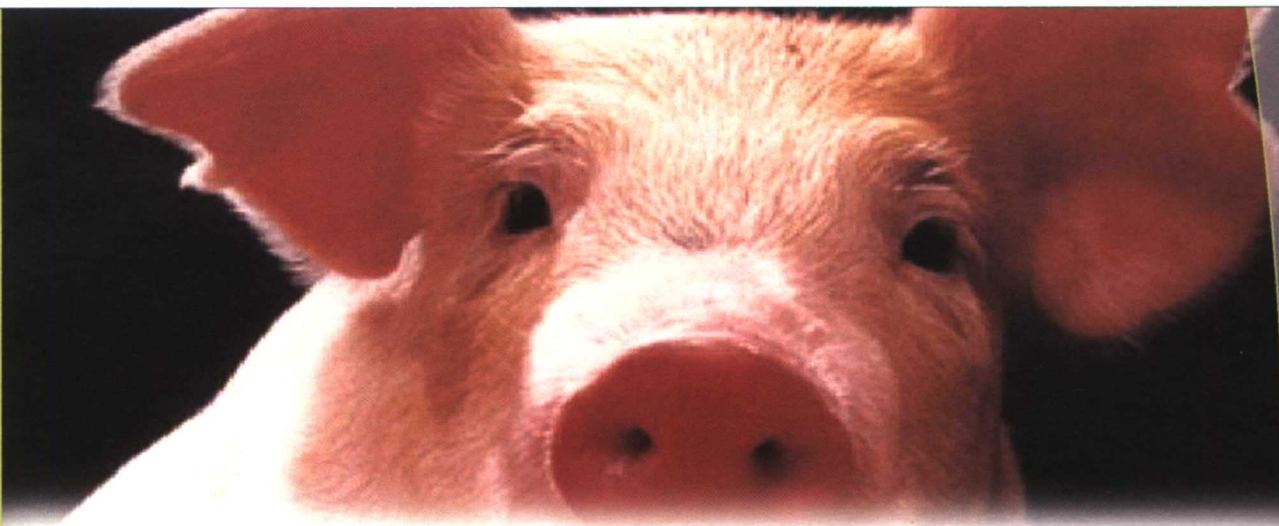
Se trata pues, de un sector concentrado tanto empresarial como geográficamente, donde las cooperativas juegan un papel destacable pero en declive, al adoptar éstas otras formas societarias más ágiles.

## El carácter excedentario del mercado lácteo global, define el sector productor y condiciona su funcionamiento, con precios en origen a la baja

En España se ha perdido la oportunidad de ocupar de manera eficiente nichos de mercado hacia un modelo de “campeones locales”, cuando ya se ha visto que los “campeones globales” actúan en el ámbito europeo. Mercados como el de >>



Su llave  
a un mundo  
de ingredientes



## La solución óptima

Probióticos (Bacillus subtilis • Termoestable): Calsporin® Quelatos Minerales: OTMax™

Aromas • Edulcorantes y saborizantes

Aceites esenciales

Beta Glucanos: MacroGard® • Fitogénicos: Enteroguard®

Principios activos para especialidades farmacéuticas • Vitaminas y minerales





producción ecológica se asientan sobre un modelo que aporta junto con la protección económica del nicho de mercado, la diferenciación eficiente y la capitalización del valor añadido, además de estar alineado con las nuevas tendencias en bienestar animal y medio ambiente. Países como Austria y Dinamarca han sabido aprovechar esta oportunidad, y en ellos la leche es el producto ecológico más importante. Probablemente en España habría que fomentar estas producciones desde el lado de la demanda, ya que la orientación del consumidor hacia estos productos es escasa y reacia a pagar por su mayor valor añadido.

En cuanto al panorama industrial en España, falta tamaño para competir en Europa, aunque en el último lustro, se ha conseguido un nivel más que aceptable. Así, tres empresas acaparan el 40% de toda la leche producida para entrega a industrias (CAPSA, Pascual y Puleva), no más de diez empresas acaparan el 80% del mercado de leche líquida, y este mismo porcentaje de ventas de yogur se lo reparten entre dos empresas. No obstante, se contabilizan unas 1.500 empresas lácteas operando en España, lo que junto con lo anterior, deja constancia de una gran bipolarización entre grandes compañías y una miríada de pequeñas em-

presas que compiten en nichos de mercado especializados por producto o mercados muy locales.

La presencia de capital extranjero en el sector industrial lácteo español es importante (de las diez primeras empresas que operan en España, la mayoría cuentan con capital extranjero en su accionariado, incluida la líder del sector con forma cooperativa). Esta nota no es baladí, ya que sumada al bajo autoabastecimiento interno motivado por las cuotas, puede aportar una de las claves de la futura evolución del sector.

El sector cooperativo tampoco ha sabido capitalizar su dominio de la producción mediante una integración hacia delante del proceso productivo, y salvo contadas y destacadísimas excepciones, no ha alcanzado el tamaño crítico suficiente, ya que sucesivos intentos han fracasado. Mientras en Europa sí hay grandes grupos lácteos de carácter cooperativo, en España sigue siendo una apuesta pendiente que permitiría mejorar el valor añadido bruto de las explotaciones, muy presionado por abajo por los precios de las materias primas, y por arriba por industria y distribución.

En cuanto a los aspectos económicos y sociales, el volumen de empleo generado por el sector se cifra en torno a 30.000 personas. La mayoría de empresas lácteas cuentan con menos de 10 trabajadores.

### La interprofesional láctea

En lo referente a la representación de los intereses del sector, la Organización Interprofesional Láctea, integrada por la Federación Nacional de Industrias Lácteas (FENIL), las organizaciones agrarias COAG, UPA y Asaja y Cooperativas Agroalimentarias, actúa como elemento integrador y ha conseguido la creación del contrato tipo de suministro, pero lejos de ejercer como elemento vertebrador. Otras Organizaciones Interprofesionales como la de Francia organiza el mercado de manera eficaz, articulando precios y gestionando los excedentes, lo que deja a mercados menos organizados, indefensos ante la llegada de estos excedentes a precios inferiores a los internos, merced a un sistema productivo basado en explotaciones de márgenes económicos más amplios gracias a inputs alimentarios más económicos. ■