

Situación y perspectivas de la ganadería polaca

Jerzy Wierzbicki. Polish Beef Association

No hay ningún sector agrario en Polonia, que después de los cambios políticos y económicos de 1989, haya sufrido una transformación tan impulsiva como la ganadería y, en consecuencia, la producción de leche y de carne de vacuno. No sólo ha cambiado el número de animales, sino también su calidad; aumentó el rendimiento lácteo, mejoró la calidad de la leche, se están concentrando los rebaños e intensificando los sistemas de producción, etc. Salvo la radical reducción del censo, todos son cambios favorables. Los ganaderos polacos pueden estar orgullosos del progreso alcanzado, que va reduciendo gradualmente las diferencias con los países más desarrollados de la Europa Occidental, especialmente en la mejora genética (vaca Frisona Polaca) y el rendimiento lechero. Aunque en las explotaciones de carne la evolución no es tan espectacular, también se divisan, no obstante, tendencias positivas.

La ganadería, y la producción de leche y carne, son importantes sectores de la economía polaca. Hasta ahora han empleado a miles de pequeños productores, por lo que los cambios están creando serios problemas económicos y sociales.

Cabaña ganadera

Desde 1989, se ha reducido considerablemente el censo de ganado en Polonia. Así, la cabaña pasó de 10,7 millones de reses a 5,7 millones, y el número de vacas lecheras se redujo de 6 a 2,6 millones. De la misma manera, la distribución del ganado en el territorio se ha reducido a más de la mitad (30 cabezas/100 ha), por lo que se puede hablar de desaprovechamiento de los recursos naturales y humanos.

El hecho de que los censos lecheros sigan disminuyendo es inquietante y la única alternativa parece ser la ganadería de aptitud cárnica.

Efectos productivos de la reducción del ganado

Tras una reducción tan drástica de los censos, cabía esperar una disminución aparejada de la producción de leche y de carne, que sólo se ha cumplido en el segundo caso.

Producción de leche

Mientras que la producción de leche en Polonia a finales de los años 80 era de unos 13.000 millones de kg, en 2006 bajó a casi 12.000 millones. La disminución de vacas ha sido compensada con un

espectacular incremento de su rendimiento, de casi 3.000 a 4.200 kg/año. En este aspecto, han influido una relativamente satisfactoria rentabilidad de la producción, la preservación de las estructuras cooperativas en la industria lechera, la concentración de los rebaños, el perfeccionamiento de los métodos de alimentación, la modernización de los alojamientos y de las técnicas e higiene del ordeño. Se ha avanzado mucho en la mejora genética, gracias a una bien organizada base nacional de servicios de inseminación y por haber apostado por la vaca Frisona-Holstein, junto con la importación de semen y material ganadero. Además del mayor rendimiento, se ha logrado una mejora considerable de la calidad de la leche.

Producción de carne

A diferencia del sector lácteo, la reducción del censo implicó una considerable disminución de los sacrificios y de la producción de carne, que entre 1990 y 2006 cayó de 1,40 millones a 0,65 millones de toneladas. Tradicionalmente para este propósito se sacrificaban ante todo vacas lecheras de desecho, aunque actualmente y a pequeña escala, también animales jóvenes. En principio no se practica el engorde tal y como se conoce en otros países. Otro rasgo característico es la masiva exportación de terneros, para completar su engorde en otros países, principalmente Italia, España, Grecia y Holanda. Por término medio, se exportan anualmente alrededor de 700.000 terneros de entre 80 y 120 kg de peso.

Consumo nacional y exportación

La producción de leche y de carne está condicionada por la demanda, que depende del consumo interno y de las posibilidades de exportación.

El consumo de leche es por tradición bastante alto (180 kg/persona y año; aunque en 1990 llegaba a 240 kg). No se espera un crecimiento significativo en un futuro inmediato. Polonia exporta anualmente productos lácteos por un valor equivalente a 6.000 millones de litros de leche (740 millones de euros), un 14% de su producción, de las que un 75% se destina a países de la UE.

A diferencia del consumo de leche, el de carne de vacuno es excepcionalmente bajo (4,5 kg/persona y año; 17 kg antes de 1990). Por tanto las perspectivas de incremento son enormes.

La exportación de carne de vacuno (en equivalente carne) alcanzó en 2006 unas 214.000 toneladas (630 millones de euros, muy cerca de la leche y derivados), principalmente a países de la UE-15, cuyo creciente déficit, puede ser la base de un mercado estable para Polonia.

Los cambios producidos en la ganadería polaca en las dos últimas décadas deben ser considerados como beneficiosos



Ganado de carne, nueva estrategia de explotación

El interés por la producción de vacuno de carne de calidad surgió en los años 50, en base a las posibilidades de exportación. Se importaron novillos de razas de carne para cruce industrial con vacas lecheras. Estos cruces se explotaban en instalaciones específicas, desde donde se exportaban con 300 kg a Europa Occidental.

Los buenos resultados obtenidos con las razas lecheras especializadas, desincentivaron la promoción de las razas de doble aptitud.

Importancia del cruce industrial

El cruce industrial de vacas lecheras con toros de razas cárnicas es muy importante en la producción de carne (550.000 inseminaciones en año 2006; 20% del censo), predominando la utilización de las razas Limousine y Simmental. Los terneros obtenidos son exportados con unas semanas de edad. Una parte de las terneras así obtenidas se aprovecha para cruzamientos absorbentes con razas puras de carne.

Desarrollo futuro del sector

El desarrollo de la ganadería en Polonia está determinado por la posibilidad de aumentar la producción de leche. La cuota total asignada a Polonia es de 9.200 millones de litros anuales.

Por otra parte, los altos estándares de calidad exigidos y la normativa medioambiental obligan a costosas inversiones, lo que implica la renuncia de muchas pequeñas granjas, que son las predominantes (el 66% de los productores poseen hasta 20.000 litros de cuota, es decir, unas 5 vacas de media).

Confiando en el futuro aumento del rendimiento lechero y de la cuota asignada a Polonia, el censo de vacas de leche debe situarse en unos 2 millones de cabezas.

El hueco dejado por la vaca de leche debe ocuparlo el ganado de carne. Las perspectivas de exportación de carne y de aumento del consumo interno son prometedoras. También se espera una reducción del cruce industrial.

Por ello, en Polonia hay lugar para más o menos un millón de vacas nodrizas de carne, tanto de pura raza como cruzadas, que deberían localizarse mayoritariamente en las pequeñas granjas que renuncian a la producción lechera.

Oferta actual de precios

Dada la cada vez mayor aceptación de la carne de vacuno polaca en los países de la UE-15, la diferencia del precio entre estos países y Polonia disminuye. El precio para los novillos R3 en el mes de agosto de 2007 era de 2,38 euros/kg, cuando el precio medio de la UE y España era de 2,93.

La carne de ternera polaca procede generalmente de engorde intensivo o semiintensivo. ●

Impacto de la adhesión a la Unión Europea

Producción de carne

La adhesión de Polonia a la Unión Europea impactó significativamente en el sector de la producción de carne de vacuno en Polonia. El aumento repentino de un 40% en los precios causó el incremento de la viabilidad de producción, pero por otro lado redujo el consumo de carne de vacuno de 5,3 kg por persona en 2004 a 4 kg en el año 2007. De la misma manera, se produjo también un importante aumento en la exportación: de 124.000 toneladas en 2004, se pasó a 174.000 toneladas en 2005 y a 211.000 toneladas en 2006 (las cifras están expresadas en cantidades equivalentes de carne).

La buena coyuntura despertó el interés por la producción de carne de vacuno. En 2004, la cabaña bovina era de 5,35 millones de animales, mientras que en junio de 2007 llegó a 5,69 millones, un aumento del 6%. Los precios en el mercado de carne de vacuno permanecen estables. A principios de diciembre de 2007 el precio medio en la categoría AR3 (novillos) alcanzó 234 euros/100 kg en cantidad equivalente (el precio medio en esta categoría en la UE fue inferior en un 25%).

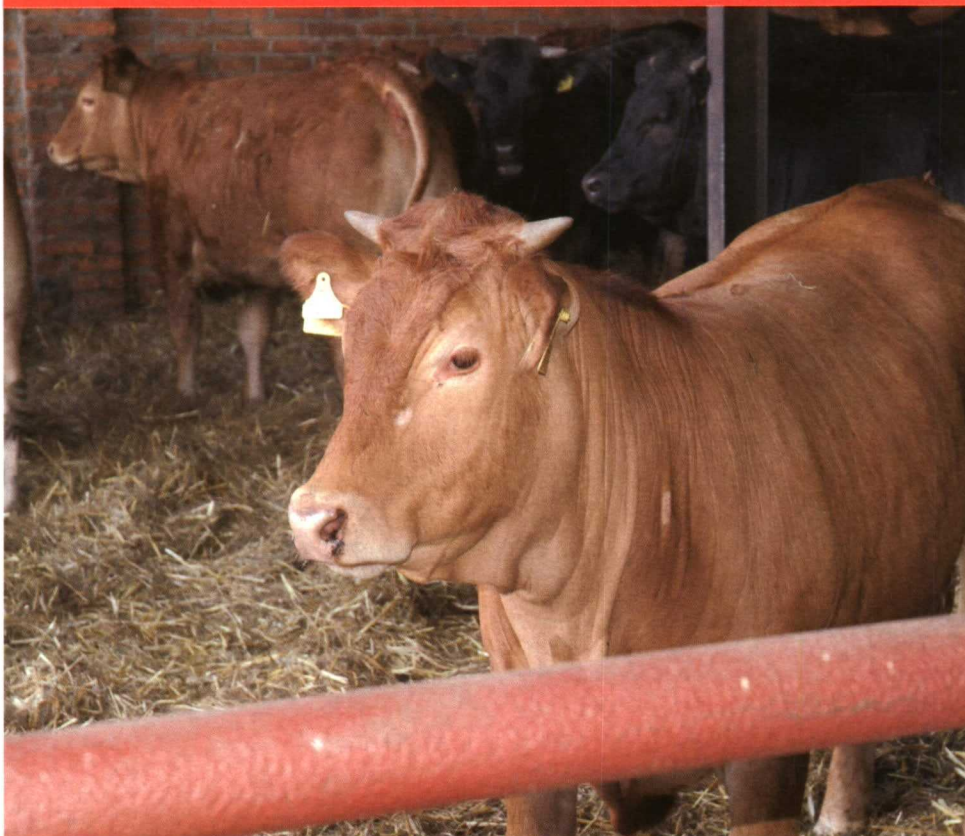
Exportaciones de terneros

Junto a estas tendencias se observa un alto nivel de exportación de terneros (cruces con razas cárnicas) a otros Estados miembros de la UE, sobre todo a Italia y España. Hasta finales de septiembre de 2007 se habían exportado desde Polonia 450.000 ejemplares de ganado bovino, con un peso medio de 88,8 kg.

Abandono de la producción de leche

La adhesión de Polonia a la Unión Europea aceleró la reestructuración del sector lechero, con lo que disminuyó el número de productores. Por este motivo el gobierno polaco introdujo en 2007 un sistema de compensaciones para pequeños productores, que abandonasen la producción de leche, pero que al mismo tiempo mantuvieran animales en sus explotaciones. Así, en 2007 se beneficiaron del programa más de 15.000 productores. El gran número de pequeños productores lecheros interesados en las compensaciones, refleja la necesidad de reorientar la producción hacia la aptitud cárnica.

Considerando lo anterior y el gran potencial productivo de Polonia, donde las praderas y los pastos no se aprovechan en su totalidad, y dado que la capacidad de la industria cárnica es mucho mayor de la utilizada en la actualidad, y sobre todo teniendo en cuenta el déficit de la carne de vacuno existente en la Unión Europea, hay que esperar en Polonia un aumento del interés por la ganadería bovina de carne, así como un desarrollo de la producción de carne de vacuno de calidad.



Ganadería bovina en Polonia

Departamento de Seguridad Alimentaria y Veterinaria. Gobierno de Polonia.

La ganadería bovina en Polonia tiene una larga tradición. Antiguamente se utilizaban las mismas razas tanto para carne como para leche. En los últimos años la situación ha cambiado con la especialización de las respectivas cabañas.

Hoy en día las principales razas lecheras son la Holstein-Friesian Polaca, Simmental, Vaca Roja de Polonia, Jersey y Montbeliarde. Las razas cárnicas incluyen a la Limousine, Hereford, Charolaise, Angus, Salers y Piemontese.

En Polonia se utiliza a gran escala la inseminación artificial para conseguir un rápido progreso genético, así como el transplante de embriones.

Ganado vacuno de leche

La explotación del ganado bovino de leche se realiza en función de programas para cada raza.

En 2006, la valoración del ganado lechero, que en Polonia se realiza desde hace más de cien años, incluyó 520.666 vacas (un 19,4% de la cabaña lechera, estimada en 2.683.785 animales). El rendimiento medio fue de 6.664 kg de leche, con un contenido de grasa y proteína de 4,18% y 3,32%, respectivamente. La evaluación se llevó a cabo en 18.046 rebaños.

La estructura mayoritaria de los rebaños evaluados era entre 20 y 50 vacas (37,8%) y entre 10 y 19 vacas (37,5%) (Cuadro I). La raza lechera más numerosa es la Holstein-Friesian Polaca (97,4% de las vacas evaluadas).



El presente trabajo ha sido elaborado con la colaboración del Ministerio de Agricultura de Polonia y del Departamento de Promoción de Comercio e Inversiones de Polonia en España.

Ganado vacuno de carne

Las razas cárnicas más populares son la Limousine, Charolaise y Hereford. Hoy en día se observa un desarrollo de la cría de animales de aptitud cárnica, tanto de raza pura como de cruce.

El cruce industrial en vaca lechera es habitual para la mejora de la calidad de la carne. En 2006 inseminaron 791.595 vacas con semen de toros de carne (30,52% del total de inseminadas).

En 2006 fueron valorados 19.598 animales de razas cárnicas (raza pura o híbridos) en 634 explotaciones. La raza más frecuente es la Limousine (9.689 animales - 49,4% de la población de hembras) (Cuadro II). En este mismo año se observó un aumento del número de hembras híbridas evaluadas. La raza Limousine es igualmente la más utilizada, seguida de lejos por la Charolaise (Cuadro III). ●

Cuadro I. Rendimiento de vacas sometidas a evaluación en los años 2000-2006.

Año	Vacas evaluadas	Rendimiento medio				
		Leche (kg)	Grasa		Proteína	
			(kg)	(%)	(kg)	(%)
2000	387.645	5.379	222	4,12	175	3,26
2001	419.097	5.597	234	4,19	185	3,31
2002	448.050	5.712	239	4,19	187	3,28
2003	470.722	5.851	248	4,23	194	3,31
2004	481.334	6.152	260	4,22	204	3,31
2005	511.464	6.508	274	4,21	216	3,32
2006	520.666	6.664	279	4,18	221	3,32

Cuadro II. Censo de vacas y novillas de razas puras de aptitud cárnica 2003-2006.

Raza	2003	2004	2005	2006
Limousine	4.653	5.684	6.578	9.689
Hereford	2.758	2.930	3.174	3.500
Charolaise	2.201	2.890	2.793	3.400
Angus	657	742	888	1.001
Simmental	793	935	980	1.206
Salers	501	577	587	601
Piemontese	184	117	113	122
Welsh Black	21	9	18	26
Blonde d'Aquitaine	-	-	1	45
Highland Cattle	-	-	-	7
Total	11.768	13.884	15.132	19.597

Cuadro III. Censo de vacas y novillas híbridas de razas cárnicas 2003-2006.

Raza	2003	2004	2005	2006
Limousine	6.925	8.125	9.073	10.108
Hereford	634	488	470	482
Charolaise	1.007	1.002	1.057	1.098
Angus	188	579	137	189
Simmentaler	140	187	302	456
Salers	-	-	1	23
Piemontese	136	260	373	398
Welsh Black	119	150	136	145
Blonde d'Aquitaine	233	134	161	201
Total	9.382	10.925	11.710	13.100