

Histophilus somni existe



J. Coma Bayés
Veterinario especialista en rumiantes
Vic (Barcelona)

En los últimos años el bovino de cebo viene sufriendo cambios en la patología respiratoria que presentan los terneros en las diferentes explotaciones, eso sí, en unas más marcado que en otras, ya que no todas tienen la misma forma de manejo, ni de disposición de los alojamientos.

Estos cambios en la patología respiratoria que vamos observando en los últimos años son debidos a varias causas, entre las que podríamos destacar:

- Un incremento en la vacunación vírica de las madres, tanto en vaquerías como en pastoreo.
- Entradas de terneros de un número incalculable de procedencias, los cuales conviven en una misma explotación.
- Tendencia a una mayor utilización de vacunas frente a *Manhemia haemolitica*.
- Compra de animales para reproducción, que son portadores asintomáticos.
- Dificultad en el aislamiento bacte-

riano, por precisar por una parte de medios de cultivo más específicos, por tratarse de especies de crecimiento mucho más lento y porque las muestras enviadas al laboratorio, proceden habitualmente de animales tratados previamente.

Todo esto y otros factores influyen en una mayor presentación de síntomas y lesiones de la enfermedad producida por *Histophilus somni* en la clínica diaria.

Síntomas producidos por *Histophilus somni*

Los síntomas aparentemente son muy similares a los que presenta el Síndrome Respiratorio Bovino (SRB), pero con agudeza de oído y vista, y con la

utilización del fonendoscopio y termómetro, se pueden llegar a diferenciar.

- Tos. Se produce una tos alta, seca y no poliférica característica.
- Disnea. No es muy marcada, superficial, y poco dolorosa en reposo. En caso de esfuerzo se presenta por asfixia.
- Hipertermia. Se presenta en la fase inicial o septicémica; sin embargo, en fase más avanzada presenta hipotermia y decúbito.
- Somnolencia. Este es uno de los síntomas más identificativo de la enfermedad, no en vano también se conoce como “Enfermedad del sueño”. Los terneros presentan letargia y cabezas caídas por encima de las rodillas.
- Mucosidad filante. Si examinamos

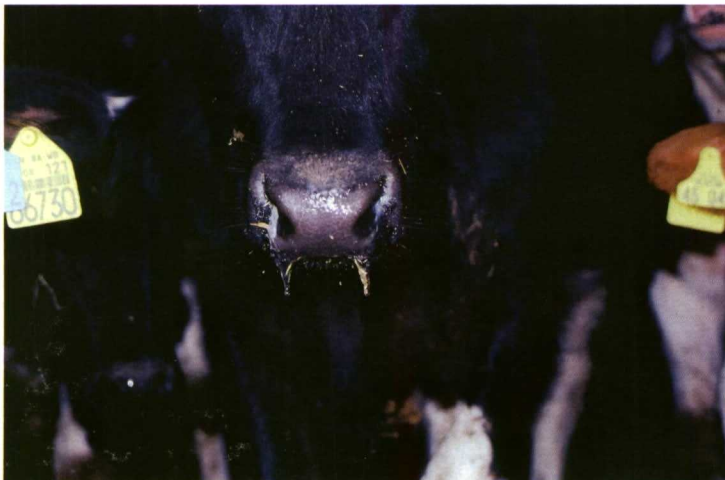


Foto 1. Mucosidad filante.



Foto 2. Lagrimeo.



Foto 3. Otitis.



Foto 4. Artritis y poliartritis.

detenidamente a los terneros, podemos observar la gran cantidad de moco filante que van excretando por los ollares (Foto 1), el cual se confunde a veces con secreción salivar, siendo más notorio cuando el ternero baja la cabeza de forma brusca o da un salto.

- Lagrimeo. Determina la enfermedad más subclínica, dando la alarma de que los terneros están en fase de incubación (Foto 2).
- Otitis. Resistentes y severas en uno o ambos oídos, pudiendo quedar los terneros afectados hasta el sacrificio, al que llegan con la cabeza ladeada por perforación del tímpano (Foto 3).
- Marcada pérdida de peso (caquexia). Se produce de forma rápida en pocas horas, por la extravasación de líquidos de los tejidos a cavidad torácica y abdominal.
- Artritis y poliartritis. Se presenta una fuerte edematización zonal, con mucho dolor, impidiendo el apoyo de la articulación (cojera) (Foto 4).
- Meningitis. En algunas explotaciones es muy marcada, con convulsiones, presión de objetos con la cabeza, mugidos de dolor, etc., provocado por la inflamación de la meninge.
- Muerte súbita. Los terneros mueren asintóticamente por la pericarditis, a la realización del mínimo esfuerzo.
- Motilidad ruminal. Las adherencias intestinales y la cantidad de líquido ingerido para compensar la extravasación, provoca hipomotilidad (timpanismo).

Si todos los protocolos te parecen iguales..

¡Es porque son iguales!

SANTAMIX IBÉRICA te propone **NUEVAS PAUTAS de entrada en TERNEROS:**

- ✗ Reforzando su estatus fisiológico e inmunitario.
- ✗ De una forma natural, sin efectos indeseables.
- ✗ Con un manejo cómodo, reduciendo el estrés de los animales.

OBJETIVOS ADAPTATIVOS

1- Rehidratación

VITAPORC®

Formulación líquida hiperosmolar de glucosa, sodio, glicina y aromas, de excelente palatabilidad y estabilidad en agua.

2- Normalización Vitamínico-Mineral

CAPTIVITOL®

Quelatos (Cu, Mn, Fe, Co, Zn). Selenio, aminoácidos, vitaminas A, D₃, E y vitaminas del grupo B, en presentación líquida.

3- Estabilización digestiva en "mamones"

ANTIDIUM®

Probiótico anti-diarreico (*E. faecium*) con arcilla mucoprotectora para incorporación al lacto-reemplazante.

4- Estimulación digestiva en destete precoz (<60 días)

CARNITOL® NF

Asociación sinérgica líquida de L-carnitina y Sorbitol para incorporación en agua, pienso o aplicar directamente vía oral.

5- Inmunomodulación prevacunación o en procesos infecciosos

TONISELEN®

Selenio y Vitamina E en solución líquida para incorporación en agua, pienso o aplicar directamente vía oral.

santamix
IBÉRICA

SUPLEMENTOS DIETÉTICOS.

Sin receta veterinaria.
No precisan periodo de supresión
Antes de su utilización se recomienda consultar al veterinario

Nuevas herramientas,
nuevos modelos de producción

Pol. Ind. Azque c/ Perú 34. 28906 Alcalá de Henares (Madrid)
Nº de Registro del Establecimiento Autorizado: α ESP- 280002
Tel: 618 988 865 / 91 350 00 33

santamix
IBÉRICA



Suplementos nutricionales
sanos, seguros y eficaces.

Sin receta veterinaria.

Sin periodos de supresión.

Los Nutracéuticos veterinarios...



...vía agua.





Foto 5. Parálisis de las extremidades posteriores.



Foto 6. Presencia de fibrina en las heces.

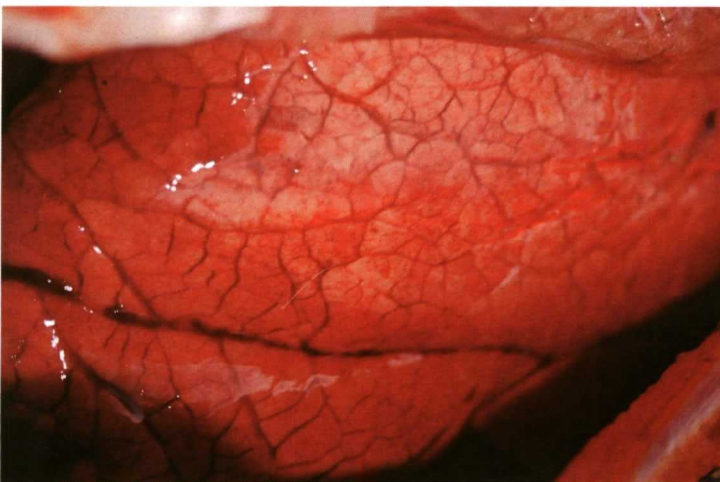


Foto 7. Pulmón afectado por un cuadro hiperagudo.

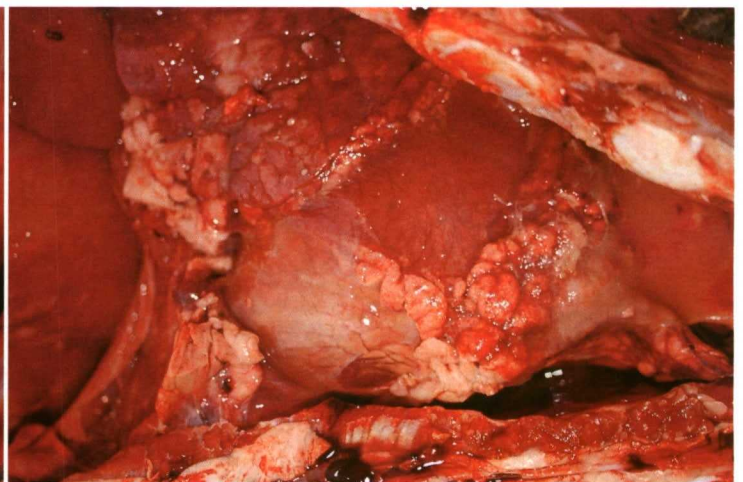


Foto 8. Pulmón afectado por un cuadro agudo.

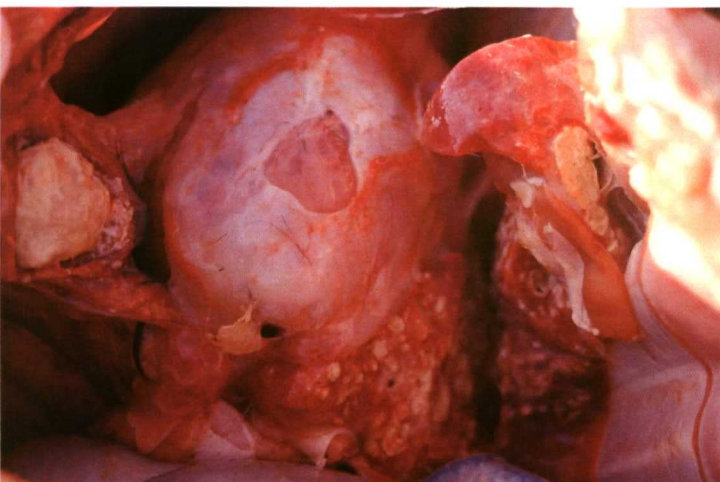


Foto 9. Pulmón afectado por un cuadro crónico.

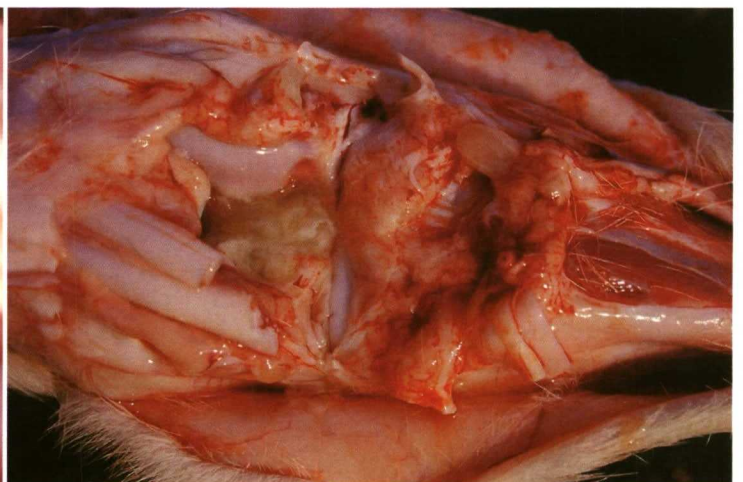


Foto 10. Edematización de las articulaciones con fibrina.

- Parálisis de las extremidades posteriores. Como consecuencia del edema que sufre el ternero entre las fascias musculares, se produce tumefacción muscular y decúbito (Foto 5).
- Presencia de fibrina en heces. Presencia en las mismas de gran canti-

dad de fibrina por la extravasación de líquidos a la luz intestinal (Foto 6).

- Aparato reproductor. Inflamación y edematización de la vagina con abortos, metritis, vulvovaginitis, e infertilidad en hembras. En machos reduce calidad del esperma.

Lesiones ocasionadas por *Histophilus somni*

Este patógeno produce una septicemia, la cual puede producir alteraciones en uno o varios órganos. Los principales órganos lesionados son el aparato respiratorio, las articulaciones, el miocardio, las meninges, el riñón, los

Cambia tu perspectiva

Existe una visión más amplia del SRB

HIPRABOVIS PNEUMOS proporciona, por primera vez en Europa, protección frente a *Mannheimia haemolytica* e *Histophilus somni*, las dos principales bacterias implicadas en el SRB.

HIPRABOVIS PNEUMOS. Emulsión inyectable. COMPOSICIÓN POR DOSIS (2 ml): Suspensión acelular inactivada con leucotoxide de *Mannheimia haemolytica* Biotipo A serotipo A1: ELISA > 2,8 (*)/dosis. *Histophilus somni* cepa Baille inactivada: MAT > 3,3 (**)/dosis. INDICACIONES: Bovino; reducción de los síntomas clínicos y las lesiones pulmonares producidos por *Mannheimia haemolytica* serotipo A1 e *Histophilus somni* en terneros a partir de los 2 meses de edad. VIA DE ADMINISTRACIÓN Y POSOLOGÍA: Bovino: 2 ml / animal. TIEMPO DE ESPERA: Cero días. CONSERVACIÓN: Manténgase fuera del alcance y la vista de los niños. Conservar y transportar refrigerado (entre 2 °C y 8 °C). No congelar. Período de validez después de abierto el envase: 10 horas. OBSERVACIONES: Con prescripción veterinaria. PRESENTACIÓN: Vial de 10 dosis. Frasco de 50 dosis. Reg.nº1746 ESP
(*) >80 % de los conejos vacunados muestran un título ELISA > 2,0; título medio ELISA >2,8. (**) >80 % de los conejos vacunados muestran un título log2MAT ≥ 3,0; título medio log2MAT >3,3.

HIPRA ES INNOVACIÓN



www.hipra.com

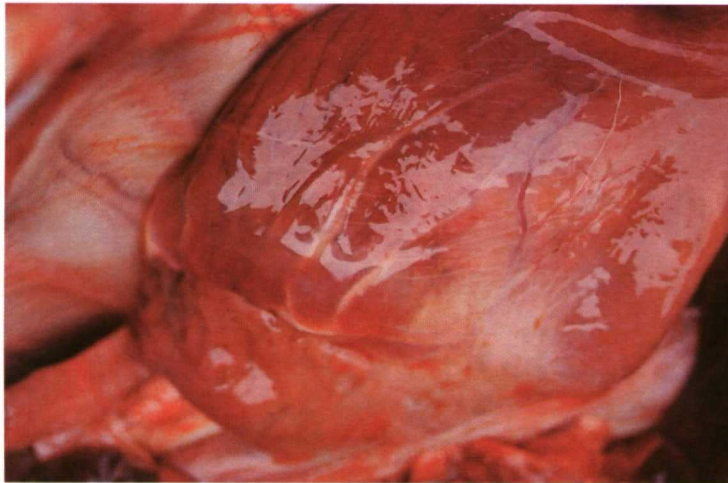


Foto 11. Pericarditis fibrinosa.



Foto 12. Inflamación con fibrina en la zona glomerular del riñón.



Foto 13. Fibrina entre las fascias musculares.

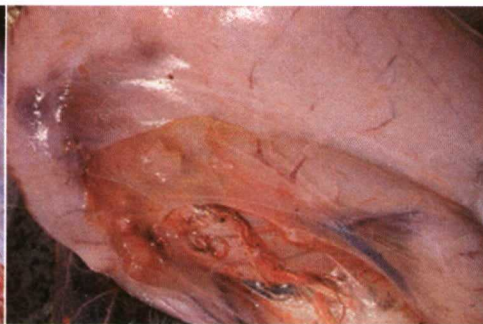


Foto 14. Adherencias intestinales.



Foto 15. Testículo edematizado.

En la clínica diaria cada vez es más frecuente encontrar estos síntomas y lesiones, en detrimento de los presentados por las enfermedades víricas

músculos, el aparato digestivo y reproductor.

Aparato respiratorio

En el pulmón se pueden diferenciar tres fases lesionales. En la fase hiperaguda nos encontramos al ternero muerto, normalmente de forma asintomática. En la necropsia observamos un pulmón con un brillo metálico atípico, no hay presencia de fibrina, ni adherencias a paredes costales (Foto 7).

En la presentación aguda nos encontramos al ternero con disnea y asfixia al mínimo esfuerzo. En la cavidad torácica observamos una gran cantidad de fibrina, la cual impide la normal funcionalidad del pulmón (Foto 8).

Por otra parte en la fase crónica, nos encontramos con un ternero muy reincidente, hipermedicado, caquético, etc. En la cavidad torácica, observamos poca cantidad de fibrina, adherencias costales y presencia de nódulos purulentos por complicaciones secundarias (Foto 9).

Articulaciones

Se produce una edematización de una o varias articulaciones, con presencia de fibrina, impidiendo la movilidad de las mismas (Foto 10).

Miocardio

Tiene lugar una pericarditis fibrinosa, que impide la normal funcionalidad cardíaca, sufriendo la muerte ante el mínimo estrés (Foto 11).

Meninges

Se presenta una inflamación, con fibrina y pequeñas hemorragias.

Riñón

En el riñón se produce una inflamación con fibrina en la zona glomerular, una lesión característica en terneros de pocos días de vida (Foto 12).

Músculos

Hay presencia de fibrina entre las fascias musculares de las extremidades posteriores, presentando incapacidad de levantarse por la edematización y tumefacción de las mismas (Foto 13).

Aparato digestivo

La aparición de fibrina en cavidad abdominal, da lugar a adherencias entre las asas intestinales, impidiendo la motilidad ruminal normal (atonía ruminal) (Foto 14).

Aparato reproductor

Los órganos reproductivos aparecen edematizados (Foto 15). ●

Referencias bibliográficas en poder de la redacción a disposición de los lectores interesados.