

Foto 1. Cerda afectada de Sarna crónica. Se pueden observar las lesiones en orejas, dorso, patas, etc.
Fuente. David Hernández García.



Sarna Sarcóptica Porcina (I)

Dionisio López Montes y Alejandra López Sánchez.
Servicio Técnico ADS "Nuestra Señora de la Paz".
La Pueblanueva. Toledo

La Sarna Porcina se define como una enfermedad cutánea pruriginosa cuya causa es el ácaro *Sarcoptes scabiei* var. *Suis.*, artrópodo parásito de 0,3 a 0,5 mm de longitud, específico del ganado porcino y que únicamente completa su ciclo biológico sobre él. En esta primera parte se aborda su epidemiología, patogenia y sintomatología. Con la segunda entrega se repasará el diagnóstico, tratamiento y erradicación.

La Sarna Sarcóptica Porcina (Sarcoptic Mange, SM) está ampliamente difundida en nuestros efectivos porcinos, siendo claramente visibles en aquellos en los que no se realiza una lucha preventiva correcta. Debido al ciclo biológico y de desarrollo de los ácaros, afecta de forma habitual a ani-

males de más de tres semanas de vida, si bien cuando comienza a verse con cierta prevalencia es a partir de los 15 kg de peso vivo y hasta que el animal es adulto (**Foto 1**).

Epidemiología

Aunque la mayor parte de nuestros rebaños son positivos frente a la pre-

sencia de Sarna, debemos decir que cuando un efectivo sufre su primoinfección suele ser por la introducción de portadores asintomáticos.

La transmisión de los ácaros suele ser por contacto directo, en principio vertical (de la madre al lechón), y posteriormente horizontal, de unos cerdos a otros (de lechón a lechón o de cebón

a cebón). También es posible el contagio de los animales si éstos son trasladados a corrales recientemente abandonados por otros cerdos portadores de Sarna. Cabe destacar, igualmente, que el ácaro podría tener a llegar un radio de acción de hasta un metro, pudiéndose transmitir entre animales que estuvieran dentro de estas distancias de separación (esta transmisión es poco frecuente). Es de esperar, que los modernos sistemas de alojamiento de reproductores conforme a bienestar animal traerán consigo a medio-largo plazo el aumento de las prevalencias de Sarna dentro de las granjas.

Los ambientes fríos y húmedos (de 7 °C a 18 °C con humedades relativas de 65%-75%), estados nutricionales carenciales (especialmente de proteína, vitamina A, niacina, biotina y hierro) e infestaciones vérmicas, son factores que predisponen a la aparición de la enfermedad.

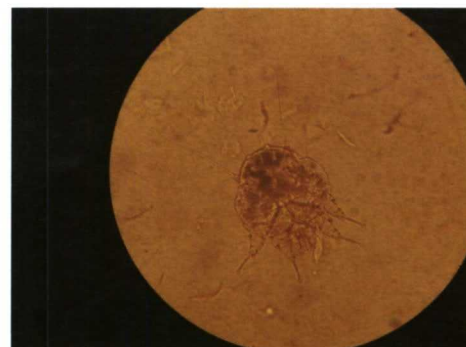
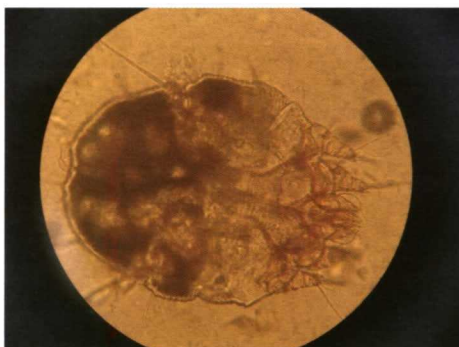
Patogenia

Los ácaros *Sarcoptes* parasitan la piel del cerdo. En ella, las hembras perforan túneles y depositan sus huevos. El ciclo biológico de la Sarna es variable (oscila entre 8 a 25 días), dependiendo de factores ambientales y de que sean machos o hembras (los machos suelen tener un ciclo más corto, de 10-13 días, y las hembras algo más largo, de 20 a 25 días). Cuando hablamos de ciclo biológico nos referimos al tiempo que transcurre entre que la hembra es fecundada hasta la formación del ácaro adulto con capacidad fecundante. A diferencia de las hembras, los machos viven en la superficie de la piel, fecundando hembras (Fotos 2a y 2b).

A los 4-5 días de la fecundación la hembra pone los huevos. Después de la puesta, los huevos eclosionan en un periodo de 3 a 10 días convertidos en larvas, que sufrirán dos mudas más (estadio de ninfa) hasta convertirse en el adulto definitivo.

Los ácaros fuera del contacto de los cerdos no pueden multiplicarse, y raras veces pueden sobrevivir más de diez-doce días sin tener contacto con el animal. Está demostrado que los ácaros no son capaces de sobrevivir más de 24 horas a temperaturas entre 25 °C y 30 °C.

La infestación cursa con la formación de pequeños nódulos y vesículas (rojizas), que producen un intenso prurito y frotamiento. A las 3-8 sema-



Fotos 2a y 2b. *Sarcoptes scabiei*.
Fuente: Dionisio López Montes.

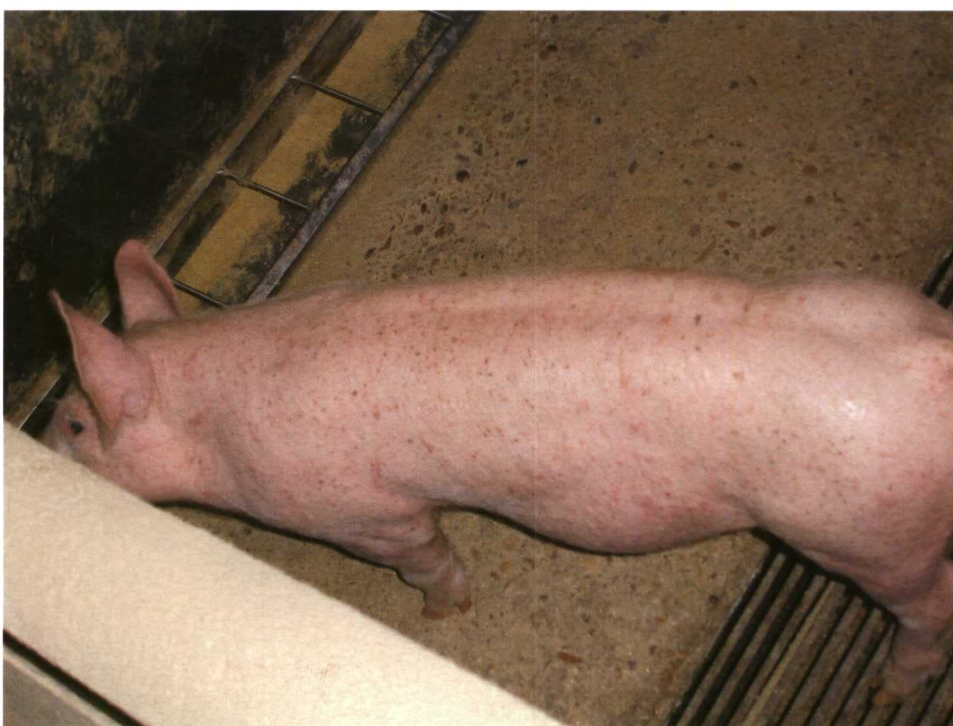


Foto 3. Lechón afectado de Sarna Alérgica.
Fuente: David Hernández García.

Las costras hiperqueratosas de las orejas de las cerdas multíparas y de los verracos son el principal reservorio del ácaro de la Sarna dentro de la piara

nas de la infección se desarrolla una hipersensibilidad alérgica en muchos cerdos, que hace que se froten todavía con más fuerza, llegando a producirse traumas en la piel. Ésta es la Sarna que con frecuencia podemos observar en lechones y en entradas a cebo, también denominada Sarna Hipersensible o Alérgica (Fotos 3 y 4).

Posteriormente esta vesícula sufre un engrosamiento cutáneo con formación de grietas y costras (hiperqueratosis). De este modo la piel aumenta de grosor, se arruga y se pliega. Estas áreas hiperqueratinizadas, "costras" de color entre gris y blanco-amarillento, son las lesiones de Sarna que con frecuencia se observan en animales adul-



Foto 4. Grupo de lechones afectados de Sarna Hipersensible.
Fuente. David Hernández García.

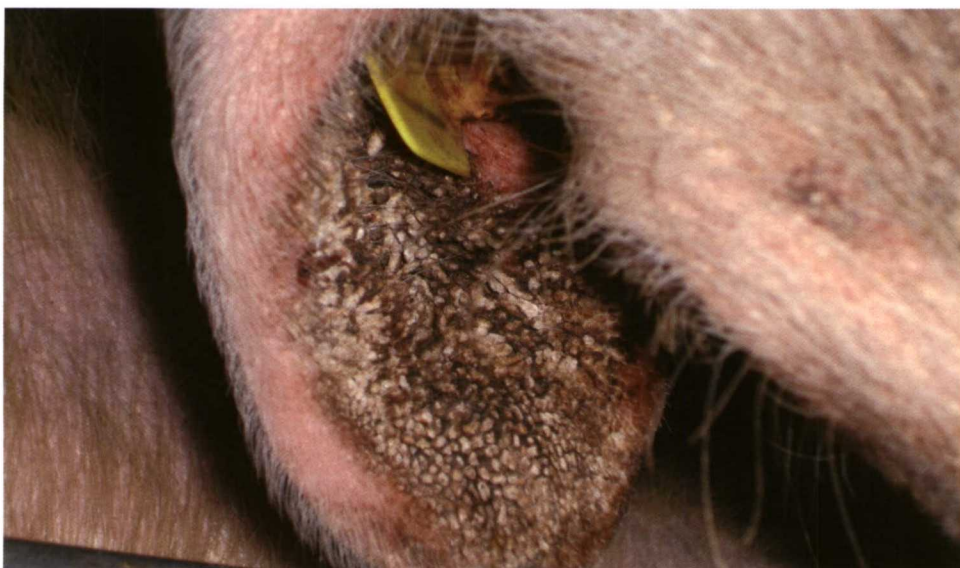


Foto 5. Lesión costrosa en oreja, fuente y reservorio de ácaros en la granja.
Fuente. Dionisio López Montes.



Foto 6. Sarna crónica en codos y flancos de cerda adulta.
Fuente. Dionisio López Montes.

tos, que la padecen de una forma crónica y es denominada como Sarna Escamosa, Hiperqueratosa o Costrosa. En este tipo de Sarna es posible observar lesiones exudativas que forman costras al secarse (**Fotos 5 y 6**).

Las lesiones suelen circunscribirse en un principio a zonas específicas: cabeza, cara interna de las orejas, cuello, zona de los ojos. En sus estados más avanzados se extienden a abdomen, lomo, caderas, flancos, caras internas de manos y muslos.

Las costras hiperqueratosas de las orejas de las cerdas multíparas y de los verracos son el principal reservorio del ácaro de la Sarna dentro de la piara.

Sintomatología

El prurito hace que los animales aparezcan inquietos, se rasquen continuamente y enflaquezcan por la disminución del consumo de pienso y por el aumento de gasto energético. El resultado en el cebo suele ser un empeoramiento general de los índices zootécnicos (aumento del índice de conversión -IC- y disminución de la ganancia media diaria -GMD-). El picor y el prurito suelen acentuarse si la piel ha sido calentada, por ejemplo, por el sol, presumiblemente al aumentar el calor la actividad de los ácaros. La inquietud provoca luchas entre animales que pueden originar muertes súbitas al final del engorde, en especial en líneas Hal+.

En los animales adultos la infestación puede llegar a producir alteraciones reproductivas (aumento de cerdas vueltas, mala salida a celo, disminución del consumo de pienso en lactación y aumento de la mortalidad predestete). En muchos animales adultos, y como consecuencia de la inmunización frente a *Sarcoptes*, la Sarna queda limitada al conducto auditivo externo, en forma de capas seboreicas de color amarillento.

Como resumen se puede afirmar que el impacto económico de la Sarna se traduce en:

- Disminución de hasta un 10% del peso de la camada al destete.
- Disminución de entre 5-10% de la ganancia de peso de cerdos en crecimiento.
- Mayor desgaste del material de la granja, especialmente de las jaulas, chupetes, etc.
- Devaluación de las canales y decomisos parciales y totales. ●