

# Situación y perspectivas de los sectores ganaderos de carne

**Manuel del Pozo.**

LOI 130 8/53. Unidad C4 Productos Animales. DG AGRI. Comisión Europea.

El 50% de todas las explotaciones de la UE tienen ganado y, en conjunto, los cuatro tipos principales de carne (vacuno, porcino, aves de corral y ovino/caprino) representan la cuarta parte del valor total de la producción agrícola. El presupuesto comunitario dedicado al sector en los últimos años ha sido de 10.000 millones de euros.

El sector de la carne lo componen productores, asociaciones de productores, mataderos y/o empresas que intervienen en diversos aspectos de la producción, transformación, distribución y comercialización. Hay muchos tipos de explotaciones y productores de ganado, e incluso como ocurre frecuentemente en el sector de la carne del pollo, una misma empresa puede integrar en el mismo sistema productivo la granja de reproducción, la incubadora, la granja de cebo, la fábrica de piensos, el matadero y la sala de despiece.

## La carne de vacuno

El régimen de apoyo a la carne de vacuno ha evolucionado considerablemente desde 1968. Las reformas de la PAC de 1992 y 1999 redujeron el papel desempeñado por el almacenamiento de intervención. Actualmente, la intervención se ha convertido en una red de seguridad y se prefiere la opción de la ayuda al almacenamiento privado cuando se produce un exceso temporal de la oferta. Por su parte, el acuerdo del GATT impuso una rebaja de los aranceles y un descenso en los gastos correspondientes a las restituciones a la exportación.

Posteriormente, y como consecuencia de la reforma de la PAC 2003, un régimen de pago único es a partir de 2007 el principio general de ayuda a los productores. Sin embargo, 13 Estados miembros han seguido concediendo ayudas

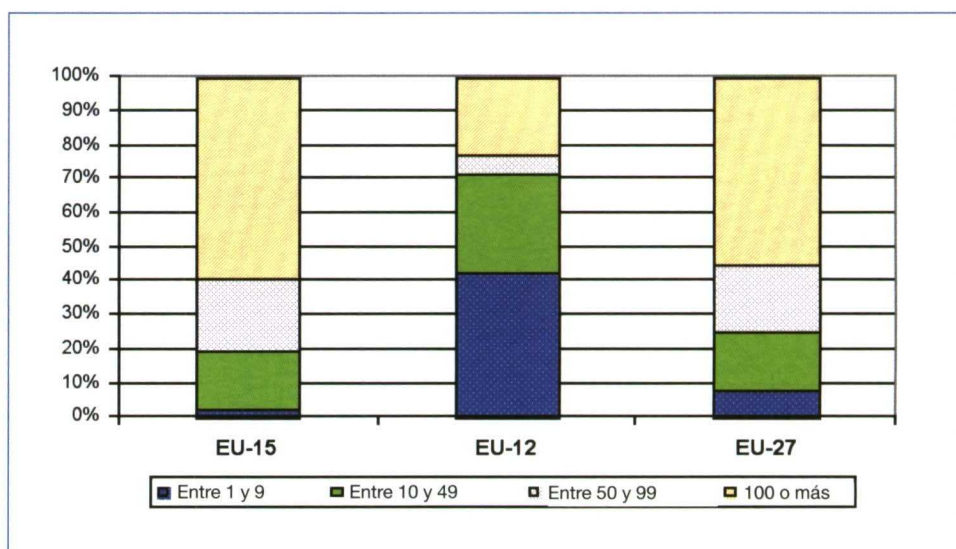


Figura 1. Distribución de explotaciones vacunas según tamaño de rebaño (Encuesta ganadera del 2005).

directas a los productores de carne de vacuno eligiendo alguna de las opciones de disociación parcial. Solamente el 24% de las ayudas directas permanecen en forma de pagos no disociados de las que el 57% son ayudas vinculadas a la prima a la vaca nodriza, el 21% a la prima al sacrificio y el 5% a la prima especial macho. España mantiene vinculados el pago por la prima a la vaca nodriza y al sacrificio de terneros y el 40% de la prima al sacrificio de los animales adultos.

## Censo

Desde mediados de la década de los 90 la cabaña bovina ha disminuido anual-

mente una media del 1,1% en la UE.

El censo bovino en la UE-25 referido a diciembre de 2005 se situaba en 85,7 millones de cabezas, similar al censo existente en 1995 para la UE-15. En su conjunto, los 12 nuevos Estados aportan 13,6 millones de cabezas que representan alrededor del 15% del censo total de la UE.

Desde 1995, el número de vacas lecheras en la UE-15 se ha reducido anualmente a una media del 1,8% hasta un rebaño actual de 18,5 millones de cabezas debido principalmente al freno que el sistema de cuotas pueda suponer a la expansión productiva lechera. Sin embargo, esta disminución del censo

lechero fue parcialmente compensada por un incremento del censo de vacas nodrizas. Pero desde la reforma de la Agenda 2000 el censo de vacas nodrizas también ha disminuido en 1,7 millones de cabezas como consecuencia de los requisitos más estrictos en carga ganadera establecidos para la concesión de ayuda directa. Ese no fue el caso de España donde en los últimos 20 años el número de vacas nodrizas ha aumentado en algo más de un millón de cabezas hasta alcanzar los 6,4 millones de censo en 2005. Actualmente, las vacas nodrizas representan el 39% del rebaño vacuno en la UE-15, es decir 11,7 millones de cabezas.

#### Estructura de las explotaciones

Alrededor del 55% de las explotaciones vacunas de la UE-27 tienen una cabaña de más de 100 vacas mientras el 20% de las granjas tienen rebaños de entre 50 y 99 cabezas. Sin embargo, la estructura de las explotaciones difiere significativamente entre los países de la UE-15 y los nuevos Estados miembros (**Figura 1**). En los 12 nuevos Estados miembros, alrededor del 42% de las explotaciones de vacuno tienen menos de 10 cabezas, y en el 29% de las granjas el censo es menor a 49 cabezas. Las explotaciones mayores, con 100 o más vacas, sólo representan el 23% del total.

#### Producción y consumo

La UE es el tercer mayor productor mundial de carne de vacuno (12%) después de los Estados Unidos y Brasil. Sin embargo, como resultado del menor censo bovino, la producción de carne de vacuno ha tendido a disminuir en los últimos años a excepción de 2004, cuando los sacrificios aumentaron en Dinamarca, Alemania, Italia y Reino Unido por el desacoplamiento de la ayuda al sacrificio, y del año 2006, cuando la producción aumentó en Alemania (+2,8%), Irlanda (+4,8%) y sobre todo en el Reino Unido (+14,9%). La producción de la UE-25 ascendió en 2006 a 7,93 millones de toneladas.

En claro contraste a lo anterior, el sacrificio medio aumentó en España en el decenio 1999-2005 hasta 700.000 toneladas. Esta cifra representa un 9% de los sacrificios realizados en la UE-25, mientras Francia, Alemania e Italia aglutinan el 50% de todos los sacrificios. El 10% de la carne producida procede del sacrificio de terneros, el 90% restante se distribuye entre un 48% de machos, un 27% de vacas (lecheras y carne) y un 15% de novillas.

Tras los descensos de consumo registrados en 1996 y en 2000-2001 causados por la EEB, las medidas adoptadas para hacer frente a la crisis consiguieron restablecer el consumo de la carne de vacuno a partir de 2003. Además, las ventas de carne de vacuno se vieron favorecidos por la Influenza Aviar desde el otoño de 2005. Los precios han alcanzado en 2006 toques históricos para todas las categorías de canales: 358 euros/100 kg para bovino macho joven AR3, 299,5 euros/100 kg para castrados CR3, 237 euros/100 kg para vacas DO3 y 314 euros/100 kg para novillas ER3.

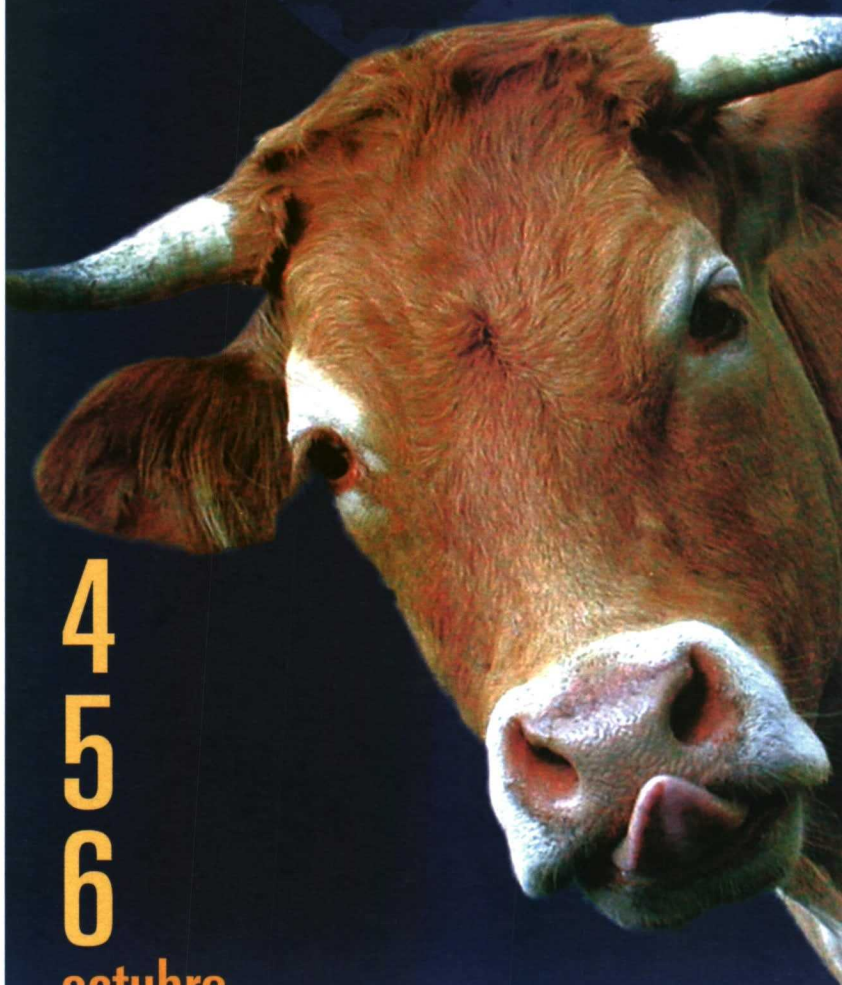
Actualmente el consumo se sitúa alrededor de 8,29 millones de toneladas para la UE-25, con un consumo per cápita de 20,3 kg en la UE-15.

#### Aspectos comerciales

Las exportaciones de ganado y carne de vacuno han disminuido significativamente en el último decenio. Mientras en 1995 alrededor del 12,6% de la producción europea se exportaba, las exportaciones solo representan el 2,3% en 2006. Esta disminución se puede explicar además de por una menor producción de carne, por las menores restituciones a las exportaciones, por la fortaleza del euro, por los altos precios existentes en el mercado doméstico y finalmente por la fuerte competitividad externa. En 2006 las

# 1ª cita europea de los profesionales de la ganadería

77 000 VISITANTES, 1 000 EXPOSITORES, 1 800 ANIMALES



4  
5  
6  
octubre  
2007

  
**SOMMET**  
de l'ELEVAGE

Concurso Nacional Holstein  
1 100 bovinos (leche y carne) - 400 ovinos - 300 caballos de tiro  
Maquinaria agrícola, equipamientos para la ganadería  
Organización de visitas a ganaderías

Tél : +33 (0)4 73 28 95 10 - Fax : +33 (0)4 73 28 95 15

E-mail : [contact@sommet-elevage.fr](mailto:contact@sommet-elevage.fr)

[www.sommet-elevage.fr](http://www.sommet-elevage.fr)

CLERMONT-FERRAND, FRANCIA

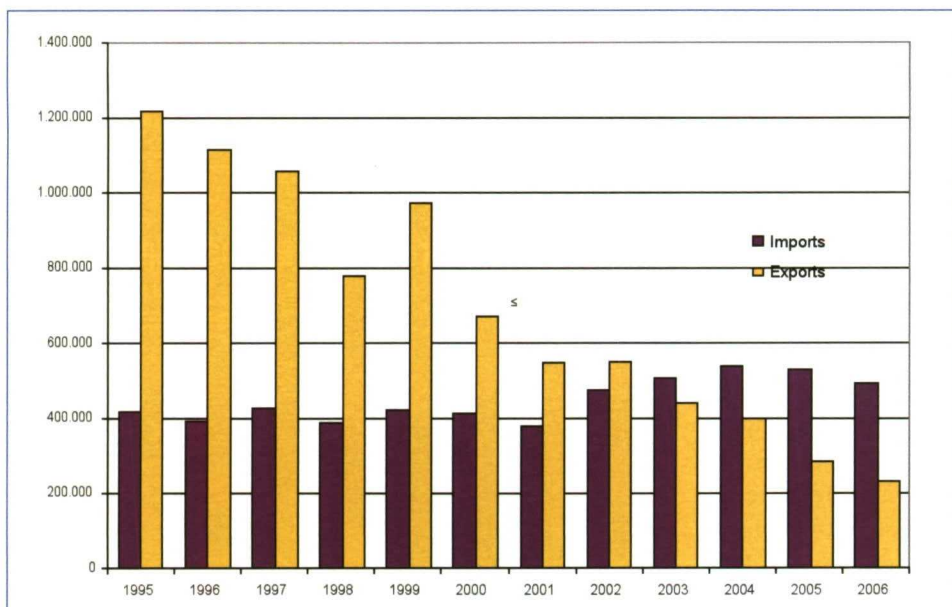


Figura 2. Evolución de la comercialización de carne de vacuno en la UE.

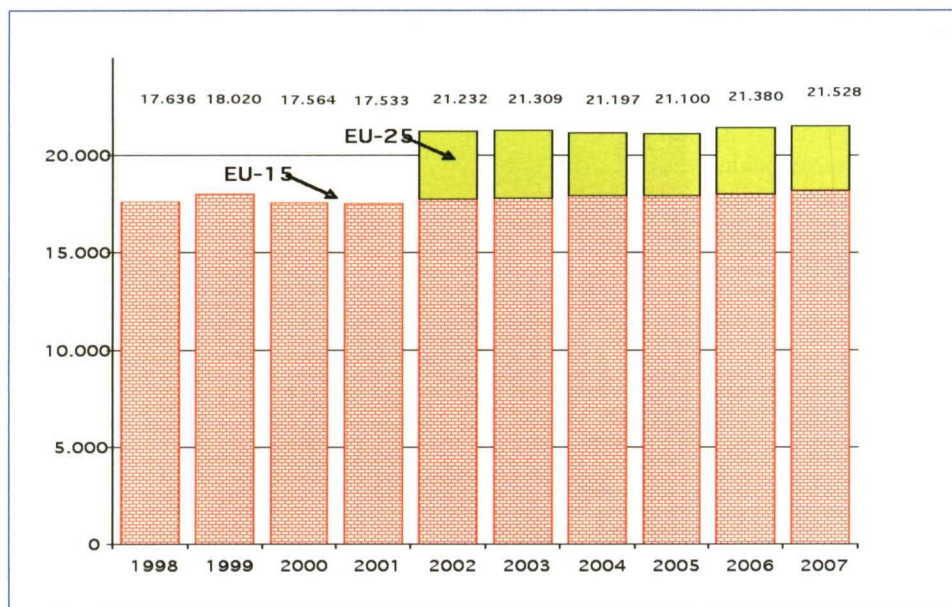


Figura 3. Evolución de la producción de carne de porcino en UE-15/25 (en miles de toneladas).

exportaciones registradas fueron de 231.000 toneladas, de las cuales el 62,7% se destinaron al mercado ruso y solamente el 1,9% al Líbano. Las carnes frescas, refrigeradas y congeladas representan dos tercios de las partidas exportadas mientras que las preparaciones cárnicas alcanzan el 12% del total.

Una demanda estable y una oferta ajustada que han conllevado a precios altos domésticos, han atraído desde 2002 a un mayor volumen de carne importada a través de cuotas y aranceles. En total, la UE-25 importó en 2006 alrededor de 496.000 toneladas con más del 90% del volumen total procedente de Brasil, Argentina y Uruguay (Figura 2).

### El sector porcino

La producción de carne de porcino está sometida a una OCM "ligera" ya que los productores de cerdos no reciben ayudas directas de la UE y dependen sólo de los precios del mercado. La ayuda comunitaria se reduce a la concesión ocasional de ayudas al almacenamiento privado cuando las circunstancias del mercado lo imponen y a las restituciones por exportación para determinados productos.

### Censo

El censo total de porcino podemos cifrarlo en 152,6 millones de cabezas en 2006 con un aumento del +0,6% sobre el año precedente. Alemania es el

país de la UE que cuenta con un mayor censo (26,6 millones de cabezas) seguida por España (24,9 millones), Polonia (18,8 millones), Francia (15,0 millones), Dinamarca (13,6 millones) y los Países Bajos (11,2 millones).

### Estructura de las explotaciones

La producción de carne de porcino está dominada por unos sistemas de cría basados en la estabulación de los cerdos y alimentación a base de piensos preparados.

En los últimos años el crecimiento en la capacidad de las instalaciones porcinas se explicaría en parte por los procesos de concentración vertical que ha vivido el sector para mantener ingresos.

### Producción y consumo

En volumen total de producción, la carne de porcino es el sector cárnico más importante de la UE. La producción total para 2007 se prevé que sea de 21,5 millones de toneladas, con un incremento de +0,7% comparado al 2006.

Como resultado de una disminución del censo de porcino europeo y aunque el peso medio de las canales sacrificadas ha aumentado, el volumen de sacrificios en la UE también se ha ralentizado en los últimos años (Figura 3).

Por su parte, el consumo total de porcino en la UE se mantiene entre 19,6-19,8 millones de toneladas aunque varía mucho de un Estado a otro. Mientras los mayores consumidores anuales son España, Polonia y Hungría con alrededor de 60 kg per cápita, Grecia y el Reino Unido consumen solamente 25 kg per cápita. Bulgaria es el país con menor consumo anual: 15 kg per persona.

### Aspectos comerciales

En el año 2006 el volumen de exportaciones de porcino de la UE fue de 2,07 millones de toneladas. El destino principal fue Rusia, que importó 675.000 toneladas, seguidas del mercado asiático del Sur-Este y China con 350.000 toneladas y de Japón con 250.000 toneladas. Dinamarca es el principal exportador europeo con más del 30% del volumen total.

De las partidas exportadas destacan los cortes de canales frescas, refrigeradas y congeladas con cerca del 50% del volumen, seguidas por los jamones y preparaciones cárnicas. Solamente el

4% del volumen total exportado recibió restituciones.

Las importaciones de la UE aumentaron desde 22.000 toneladas en 2004 hasta 32.000 toneladas en 2006. No son un elemento decisivo para mantener el equilibrio del mercado ya que los contingentes arancelarios permiten la importación de aproximadamente 250.000 toneladas anuales.

#### El sector avícola

La intervención comunitaria desempeña un papel pequeño para el sector aviar. El apoyo se concentra en animar la mejora de productos y su comercialización, y se refiere más a los aspectos comerciales, sanitarios, ecológicos y de bienestar. La naturaleza intensiva de la producción de carne de aves de corral implica que el sector siempre es sensible a nuevas normas relativas al medioambiente, a las zoonosis y al bienestar. También las normas de comercialización sobre requisitos de clasificación de la carne de aves de corral, de tipos de cría y de etiquetado suponen un desafío de adaptación para el sector.

#### Estructura de las explotaciones

La producción de carne tiende a darse en gallineros o en otros recintos cerrados para mejorar la eficacia de la producción y para facilitar la lucha contra las enfermedades y plagas. Sin embargo, el sector de la carne del pollo ha sufrido considerables cambios estructurales en el número y tamaño de las explotaciones, experimentando una disminución de número de explotaciones y una mayor densidad de animales por explotación en los últimos cinco años. El país que tiene un mayor censo es Francia, seguido de lejos por España y Alemania.

Además, si realizamos un baremo entre censo de animales y producción final, podemos ver que hay una fuerte diferencia en el peso de las canales de aves entre países, siendo mayores en Reino Unido y menores en Alemania.

#### Producción y consumo

El sector de la carne de aves de corral incluye la carne procedente de diferentes especies de aves domésticas como pollos, pavos, ocas, patos y pintadas. La carne predominante de producción es la

del pollo, que supone el 70% de la producción comunitaria, seguida de la del pavo (20%) y de la del pato.

La producción de pollo que aumentó después de las reformas de la PAC de 1992 y 1999 al mejorar la disponibilidad de cereales baratos para los piensos, se estancó en 2005 por debajo de los 11 millones de toneladas debido a la desconfianza provocada por la Influenza Aviar.

También debido a la crisis de la Influenza Aviar, los precios del pollo disminuyeron dramáticamente en los primeros meses de 2006 hasta los 129,9 euros/100 kg. Desde entonces los precios se han recuperado hasta los niveles actuales de 163 euros/100 kg debido a un aumento del consumo por encima de la barrera de los 23 kg/per cápita.

#### Aspectos comerciales

Las exportaciones de la UE-25 disminuyeron un 6,3% en 2005 debido a la Influenza Aviar, a la fortaleza del euro y a las sólidas cuotas de mercado de Brasil y EE.UU. en Oriente Medio y África.

Las restituciones a la exportación son el 20-25% de las exportaciones realiza-



# TOPIGS ES +

- + **Confianza**
- + **Asesoramiento**
- + **Investigación y desarrollo**
- + **Futuro**
- + **Beneficio**
- + **Calidad**



**TOPIGS**  
Progress in Pigs

das en 2004, y se destinan principalmente a los mercados del pollo entero congelado de Oriente Medio. Francia es el primer exportador dentro de la Unión Europea mientras que, en el caso de España, la aportación al comercio internacional es mínima.

La mayor parte del incremento del 16% en importaciones se debió en 2005 a la importación de carne de aves y de piezas preparadas más baratas de Brasil, y en menor medida de Tailandia.

### El sector de la carne de ovino y caprino

En el régimen tradicional de ayudas ha habido un acceso limitado a ayudas al almacenamiento privado y a los contingentes arancelarios para las importaciones al mercado comunitario mientras que no se han utilizado las subvenciones a la exportación por ser un sector deficitario.

Desde el 2001, cada ganadero podía pedir derechos a las primas para un número limitado de animales reproductores más una prima suplementaria de 7 euros que se pagaba sólo en las zonas desfavorecidas. Con la nueva reforma de 2006, las ayudas directas en forma de primas de ovino y caprino se han disociado aunque la mitad de la prima puede seguir concediéndose como pago no disociado, opción que seis países, entre ellos España, han decidido elegir.

### Censo

En la UE-15 las ovejas lecheras suponen alrededor del 30% de la cantidad total de ovejas mientras que las cabras representan el 10% del censo. El censo ha disminuido desde 93 millones de ovejas en 2000 hasta 88 millones de cabezas en 2005 debido principalmente a una reducción de los rebaños en Reino Unido e Irlanda.

Reino Unido y España con cerca de 25 y 24 millones de cabezas son los países con los censos más numerosos, seguidos por Grecia con 14,4 millones de cabezas y Francia con 10 millones de cabezas. Finalmente, Bulgaria y Rumanía aportan 2,2 y 8,3 millones de cabezas respectivamente.

### Producción y consumo

La Unión Europea es el segundo productor mundial de carne de ovino y caprino detrás de China. Sin embargo, respecto a otras carnes, la de ovino y caprino forma un sector relativamente pequeño. La producción de 2005 que

alcanzó 965.000 toneladas representó solamente el 2,4% de la producción bruta y el 3,1% del consumo de carne de la Unión Europea. Los principales países productores son el Reino Unido, España, Grecia, Francia, Italia e Irlanda que representan el 96% de la producción, mientras que la producción caprina de 71.000 toneladas se concentra en Grecia, España, Francia, Italia y Chipre.

El consumo se ha mantenido estable en 2,6 kg per cápita, a pesar de los altos precios domésticos. Sin embargo, los recientes episodios de Lengua Azul en el Benelux, Alemania, Francia, Portugal e Italia pudieran afectar dicho nivel de consumo.

### Asuntos comerciales

La UE es tradicionalmente un importador neto de carne de ovino lo que se debe en parte a los acuerdos comerciales en vigor. La mayor cuota de importación la tiene Nueva Zelanda (227.854 toneladas) seguida por un 13% de volumen importado desde Australia, Argentina, Chile y Uruguay. El 75% de las importaciones son partidas de carne congelada mientras que solo el 20% son carnes frescas y refrigeradas.

El total de las exportaciones comunitarias representan 14.637 toneladas. Bulgaria y Rumanía exportan principalmente ganado vivo a la UE ya que sus mataderos no cumplen todavía los requisitos para exportar la carne. Por su parte, España ha exportado 657.610 cabezas en 2006 a otros países comunitarios.

### Perspectivas

La producción de vacuno debiera disminuir gradualmente como consecuencia de la reducción de la cabaña lechera y el impacto de la desvinculación de las ayudas a la producción para situarse por debajo de la barrera estimada de los 8 millones de toneladas. Como el consumo se prevé que permanezca estable y el volumen de las exportaciones débil, las importaciones deberán aumentar en unas 800.000 toneladas para cubrir la demanda en 2013.

La producción de carne de cerdo y su consumo deberán aumentar a medio plazo, aunque a un menor ritmo que en el pasado debido a una mayor competencia por la carne del pollo y a unos mayores costes productivos. Aunque el comercio intracomunitario crecerá, las exportaciones de los operadores europeo-

os se van a enfrentar en el exterior con productores foráneos que trabajan con menores costes productivos.

En los años venideros se prevé que tanto la producción como el consumo del pollo crecerán a un ritmo del 1,9% anual, similar al del quinquenio 1999-2004 pero inferior al ritmo de la década de los 90. Sin embargo, no es posible descartar efectos negativos causados por la amenaza de las enfermedades animales.

Finalmente, la producción de ovino y caprino deberá desacelerarse a largo plazo en los principales países productores. Como consecuencia de la menor oferta se esperan que las importaciones de ovino crezcan para cubrir las demandas del mercado doméstico.

### Desafíos futuros

Aunque todavía es pronto para evaluar los efectos de la desvinculación de la ayuda a la producción en el sector de vacuno y ovino/caprino, la propuesta de la Reforma de 2003 debería favorecer la extensificación de los sistemas de producción frente a una excesiva intensificación al estar las ayudas al productor condicionadas más estrechamente al logro de beneficios ambientales y de bienestar (condicionalidad). Sin embargo, la certeza de recibir ayudas a lo largo de un número de años permitirá a los productores concentrarse también en la mejora de los métodos de producción, de la calidad de los productos y de su comercialización.

La evolución del régimen de ayudas comunitarias al ganado lechero también puede influir en la producción de la carne de vacuno ya que alrededor de dos tercios de la carne de vacuno procede directa e indirectamente de ganado predominantemente lechero.

Con respecto al comercio, un aumento esperado de las importaciones supondrá un mayor desafío por parte de los sectores de la carne para conseguir una reorientación del mercado hacia una producción de calidad más homogénea y con un mayor valor añadido.

Finalmente, el consumo europeo de la carne ha sufrido en el pasado el impacto negativo de diversas zoonosis que han desencadenado excesos de oferta a corto plazo y, en consecuencia, disminución de precios. Por ello las normas de prevención sobre las enfermedades animales seguirán desempeñando una función esencial en el diseño de la política comunitaria del futuro. ●