

Una visita al vacuno de carne de Francia

A iniciativa de Interveb –Asociación Nacional Francesa de Interprofesionales de animales y carne–, y a través de la Misión Agrícola Ubifrance de la Embajada Francesa, el pasado mes de octubre tuvo lugar un viaje a la región del Macizo Central de Francia, donde la raza predominante es la Limousine. Posteriormente, se visitó la feria del vacuno de carne francés, el Sommet de l'Élevage.

Silvia Martín Gimeno.
Departamento Técnico de Asoprovac.



La región del Limousine es una zona agrícola con una climatología y orografía óptimas para la producción de forrajes y, por extensión, para el desarrollo de la ganadería bovina y ovina, con las razas Limousine como principal exponente.

En la actualidad se ceban 90.000-110.000 terneros en la región; la comercialización se divide a partes iguales entre la venta directa realizada por los propios productores y la venta a través de las organizaciones de productores.

Un potente sistema de marketing alimentario ha sido desarrollado, amparando su producción de carne bajo

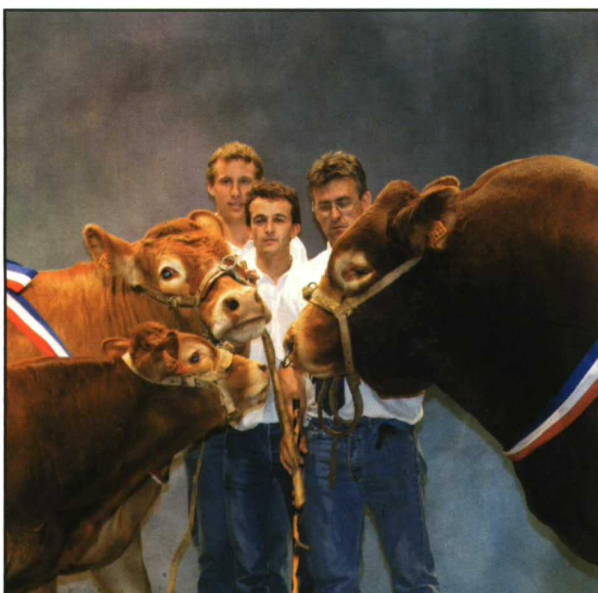
sellos de Indicaciones Geográficas Protegidas (IGP) o etiquetas de calidad y marcas certificadas. En esta región, la producción agraria y la industria agroalimentaria suponen cerca del 20% de los empleos, lo que demuestra la importancia del sector ganadero en el desarrollo del medio rural.

Al margen de la excelente genética de las razas que manejan, la estructura de producción de las explotaciones francesas de cebo es muy parecida a la que existe mayoritariamente en España; el engorde se lleva a cabo de forma intensiva a base de concentrados y forrajes (paja de cereal o hierba de la propia explotación).

En los últimos años se ha incrementado el cebo en origen, sobre todo en su primera fase hasta 400 kg de peso vivo.

En los últimos años –según nos indicaron– han incrementado el cebo en origen, sobre todo en su primera fase (hasta 400 kg de peso vivo), dado que se obtiene un mayor valor añadido puesto que es en esta etapa cuando los terneros, con su conformación, experimentan los mejores índices de transformación.

Teniendo en cuenta que el coste de la alimentación les resulta más barato, en comparación con España, al proceder en una parte importante de



la propia explotación, se obtiene así mayor rentabilidad.

El Sommet de l'Élevage

La Feria Internacional de la Ganadería y de la Maquinaria "Sommet de l'Élevage" tuvo lugar los días 5, 6 y 7 de octubre, en Clermont-Ferrand y en ella se presentaron los mejores ejemplares de las razas autóctonas francesas.

Resulta llamativo que entre los visitantes a la feria había muchos menores, con sus familias o profesores, lo que demuestra la clara conciencia que existe en Francia sobre la importancia del sector agrícola y ganadero, tanto para la economía -la Producción Final Agraria es una parte importante del PIB francés-, como para el mantenimiento del medio rural.

De forma paralela a la exposición tuvieron lugar varios actos entre los cuales figuraba el coloquio organizado por Interbev, que trató sobre las perspectivas y la colaboración de los titulares de explotación de vacas nodrizas y los cebaderos en Europa, centrándose en la visión que tienen las organizaciones del vacuno de carne de Francia, España e Italia, principal destino de las exportaciones francesas.

La jornada comenzó con la presentación de Denis Sibille, presidente de Interbev, que introdujo la situación actual que vive el sector y el mercado de la carne de vacuno en

un entorno globalizado, con una OMC en pausa. Señaló que la tendencia del precio de la carne de vacuno continuará al alza a medio plazo, ya que la oferta de la UE se está viendo constantemente reducida. Según indicó el ponente, la opción de acoplamiento de la prima a la vaca nodriza elegida por Francia y España evitará una mayor dependencia del exterior. No obstante, el comportamiento de la cadena distribuidora y del consumidor es una incógnita puesto que el consumo de carne actual puede disminuir si se registran aumentos en los precios.

El sector vacuno de carne francés en cifras

Por su parte, Jean Claude Guesdon, representante del Institut de l'Élevage de París, reflejó la situación actual de la producción francesa, que cuenta con una cabaña lechera de dos millones de vacas, con tendencia al retroceso, lo que provocará una disminución de la oferta de terneros para carne blanca, que representa más del 20% de la producción neta de carne de vacuno de Francia, que supera los 1,7 millones de toneladas.

También señaló que el déficit actual de autoabastecimiento de la UE, cifrado en

La producción agraria y la industria agroalimentaria suponen cerca del 20% de los empleos en la región del Limousine.



Cebadero de la región de Limousin.

179 millones de toneladas, se situará en 2012 situará en torno a los 355 millones de toneladas.

Por otro lado, destacó que durante 2000-2003 hubo una paralización de la cabaña de vacas nodrizas, pero que desde entonces se ha relanzado, incrementándose el censo en un 7%. Sin embargo, para el periodo 2003-2012, un 17% de este censo no dispone de relevo generacional.

Guesdon concluyó reflejando que entre los retos y oportunidades de la producción agraria francesa se encuentra mantener la capacidad cebadora de terneros para abastecer el consumo, que sólo se vendría abajo con el desacoplamiento de la prima de la vaca nodriza.



Las Cifras

Algunos datos acerca de la región del Limousine:

- Presenta en el conjunto de la región cerca de 17.000 explotaciones, de las cuales un 60% son profesionales.
- Como dato destacado decir que, según las estadísticas que los franceses manejan, cada titular de explotación dispone de una media de 74 ha de tierra, de las cuales un 85% lo destinan a la producción de hierba -terreno fértil con hierba verde-; toda una ventaja competitiva respecto al panorama español.
- La región Limousine cuenta con cerca de medio millón de vacas nodrizas, aproximadamente el 11% del total de la cabaña ganadera francesa, en su mayoría de la raza Limousine.
- Como en el resto de Francia, la producción ganadera y agraria se comercializa en un porcentaje importante -más del 70% de los ganaderos-, a través de las Organizaciones de Productores bajo dos formas distintas: asociaciones de ganaderos y cooperativas ganaderas, cuyo objetivo no es otro que preservar los intereses del sector y aportar las herramientas a los productores que garanticen seguridad y trazabilidad de los alimentos producidos.
- Como dato destacado decir que sólo un 16% de los ganaderos de la región se dedican a la actividad cebadora, lo que denota la clara vocación exportadora que tienen las explotaciones francesas -hay que recordar que, en la actualidad, exportan más de 1,2 millones de terneros a otros países-.



Panorámica de la exposición comercial.



El coloquio de Interbev despertó un gran interés.



Las degustaciones gastronómicas también tuvieron cabida en el Sommet de l'Élevage.

La evolución de la demanda de carne de vacuno en Italia

A continuación, Jean-Pierre Houssel, representante de Ubifrance en Italia, señaló algunos datos de la situación en Italia, destacando que durante el período 2005-2006 se ha desatado una cierta euforia en los precios de la carne de vacuno.

El consumo se ha sostenido durante el año 2005, demandándose un animal de buena conformación, con carne magra y clara y con pesos elevados, la denominada "Carne Nostra".

Las importaciones de animales, principalmente de Ir-

landa y los países del Este, suponen el 30% de la carne producida en Italia. De la misma manera, la importación de carne se ha incrementado en un 15%, procedente de Alemania, Países Bajos y Francia.

Insistió en la importancia que tiene la gran distribución dentro del mercado italiano, destacando que tan sólo 20 compradores y distribuidores comercializan el 40% de la carne.

Por último anticipó la amenaza que supone la aplicación de la Directiva de Nitratos, puesto que muchas regiones italianas han sido incluidas como zonas de especial protección. ●

La demanda española, una cuestión de mercado

Javier López, gerente de la Asociación de Productores de Vacuno de Carne (Aso-provac), representó a nuestro país en el coloquio organizado por Interbev.

En su intervención destacó el incremento de la producción en los últimos años en España, así como el mantenimiento de los censos de vacas nodrizas. Por ello, ha aumentado nuestra dependencia de las importaciones de terneros, siendo el principal país abastecedor Francia (233.000 animales), aunque las importaciones procedentes de países del Este, en especial Polonia, se van incrementando año tras año.

De la misma manera, Javier López solicitó a la UE estrategias claras, preventivas y armonizadas en materia de Sanidad Animal, para que no pueda ser utilizada como barrera comercial, como en el caso del brote de Lengua Azul en el norte de Europa. Además apuntó que el nuevo Plan de Acción Comunitario sobre bienestar animal, endurecerá los requisitos para el transporte animal y podría paralizar los flujos comerciales, agudizando nuestros problemas de autoabastecimiento.

Insistió en que nuestro verdadero enemigo es la entrada de carnes procedentes de países terceros que, por no estar sometidos a los mismos estrictos condicionantes de producción, presentan unos precios más bajos. Subrayó que la paralización de las negociaciones de la OMC, constituye una prórroga que debemos aprovechar.



Para terminar concluyó enumerando las necesidades del sector vacuno de carne europeo como disponer de una estructura fuerte, con una cabaña de vacas nodrizas estable y un sector cebador rentable y que, en particular, el sector español requiere materia prima para cebar, disponibilidad real de animales, precio, ausencia de barreras sanitarias "artificiales" y, por supuesto, ausencia de barreras legislativas injustificadas que favorezcan los intereses de los "grandes" operadores o de países terceros. ●