

Malas perspectivas para el precio de la leche al productor

Durante 2005 y lo que va de 2006 el precio de la leche al ganadero en España ha sido motivo de una dura confrontación entre productores e industriales. Ya no se trata de algo coyuntural o específico de nuestro país. Con más o menos intensidad, el problema se presenta en toda la UE-15.

Victoriano Calcedo Ordóñez.
Departamento de Economía. UC.

En el fondo del enfrentamiento está el impacto ya ejercido de la modificación de la Organización Común de Mercado (OCM) de la leche y los productos lácteos en el ámbito comunitario, y el esperado de las negociaciones comerciales multilaterales en el seno de la Organización Mundial de Comercio (OMC, Ronda de Doha). Las reglas de juego de la nueva OCM protegen menos, cuando se tiende a que operen las condiciones del mercado y hay que aceptar una mayor competitividad, ante la globalización de la economía y la liberalización de los intercambios comerciales.

En el sector lácteo comunitario (UE-15; el cuadro es diferente en los diez nuevos EE.MM.) está teniendo lugar una intensa erosión de los pre-

cios al ganadero como consecuencia de una situación de mercado, en la que la oferta supera a la demanda. En 2005, las entregas de leche por los productores superaron en un 1,5% las de 2004 y para 2006 se espera el 1% más. Es claro que período tras período de cuotas, viene siendo mayor la superación de cuota por algunos EE.MM. que la cuota que otros dejan de producir. Incide también un cambio de los mecanismos de gestión, que salieron de la reforma de la PAC de 2003 fuertemente debilitados, lo que refuerza la competencia entre EE.MM. en el mercado interior de la UE y de terceros países con la UE. En 2006, habrá que permanecer atento a las negociaciones de la OMC, especialmente a los niveles de protección en frontera (¿preferencia comunitaria?) y a la aplicación de las mismas exigencias que las comunitarias (de calidad, condicionalidad medioambiental, trazabilidad, garantías sanitarias y bienestar animal, principalmente) a los productos de fuera de la UE.

La bajada del precio de la leche en España debería ser durante 2006 bastante menor que el montante de la prima láctea y los pagos adicionales; para saber qué margen queda realmente, habrá que esperar a ver la evolución de los costes de producción y cómo se comporta la inflación. Esa bajada

hay que atribuirle esencialmente a dos factores concretos: la reducción del apoyo al mercado de los lácteos y la débil competitividad de la producción española respecto de la de los EE.MM. del centro y norte de la UE-15. A título orientador, el precio medio de una leche "tipo" en la UE-25 podía estimarse a primeros de mayo en 0,278 euros/kg, inferior al español; el precio medio de la leche en Alemania, E.M. primer productor de la UE-25, se situó en marzo de 2006 en 26,40 euros/100 kg (3,7% de grasa y 3,4% de proteína).

En cuanto al primer factor, lo fundamental es la caída de los precios institucionales, ya que los precios de garantía de la mantequilla y la leche desnatada en polvo fueron rebajados el 1 de julio de 2004 y 2005, y serán rebajados por tercera y última vez el 1 de julio próximo para la mantequilla y por tercera vez para la leche desnatada en polvo, pues queda por rebajar el 4% el 1 de julio de 2007. Por otra parte, la Comisión Europea "no se desvía de su hoja de ruta" para acercar la producción de leche comunitaria al mercado mundial; como dice el Institut de l'Élevage francés, la Comisión recorta lenta y regularmente y sin dudar, el montante de las ayudas al consumo y las subvenciones (restituciones) a la exportación.



RATIBROM 2

ATRACCION MORTAL



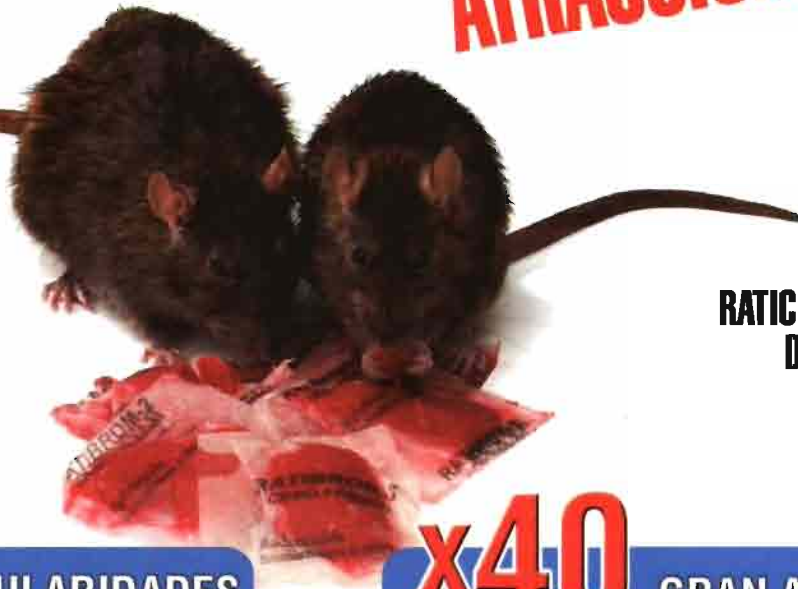
PARTICULARIDADES

RATIBROM 2 primer raticida en pasta húmeda (cebo fresco). Diseñado y fabricado especialmente para el control de roedores dañinos. Bromadiolona 0,005%



FACIL INGESTIÓN

RATIBROM 2 con su confección en pasta húmeda (cebo fresco) facilita un rápido consumo de los cebos por los roedores logrando que ingieran una mayor cantidad de principio activo sin despertar desconfianza. Una rata común (*Rattus norvegicus*) de 300 grs. puede emplear hasta veinticuatro veces menos tiempo en devorar un cebo de **RATIBROM 2**, que en ingerir otro cebo del mismo peso de configuración totalmente sólida.



RATICIDA-RODENTICIDA
DE USO TOTAL

x40

GRAN ATRACCIÓN

RATIBROM 2 obtiene con su fórmula patentada, una atracción que llega a ser cuarenta veces superior a los raticidas tradicionales consiguiendo que los cebos sean comidos prácticamente en su totalidad.

100%

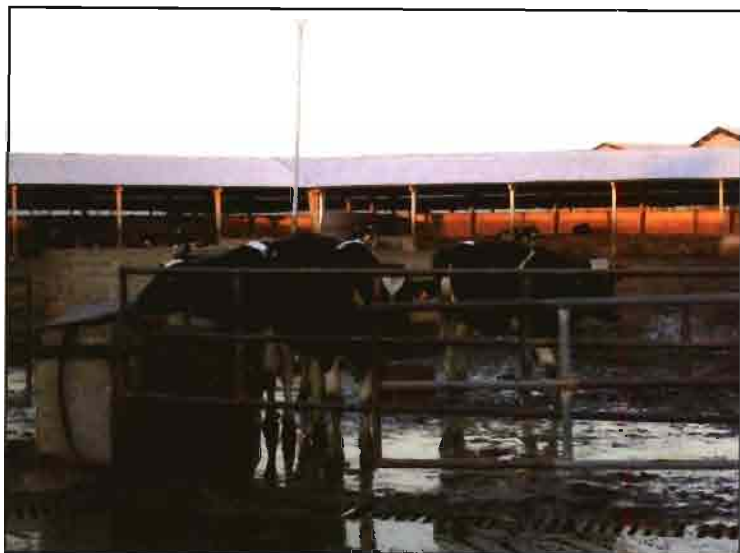
GRAN EFICACIA, RÁPIDO Y TOTAL EFECTO

RATIBROM 2 une su atracción particular con una ingestión fácil y rápida consiguiendo de esta forma los resultados más espectaculares en tiempo record, logrando un control total en el cien por cien de los tratamientos.

Registros:

Nº 05-10-01298 USO DOMÉSTICO, USO AMBIENTAL
Nº 05-10-01298 HA USO EN INDUSTRIA ALIMENTARIA
Nº 0395-P USO GANADERO





Por si esto fuera poco, el incremento del 0,5% de su cantidad de referencia nacional a once EE.MM. en el período 2006-07 y otro tanto en cada uno de los próximos 2007-08 y 2008-09, va a sobrecargar aún más la oferta en el mercado comunitario. A lo largo de 2005, ante la situación dese-

quilibrada del sector hacia la oferta, se habló mucho entre los agentes interesados sobre la conveniencia de la reducción del previsto incremento o la renuncia al mismo en algunos EE.MM. beneficiados, pero al comenzar el período 2006-07 la normativa comenzó a regir y los incrementos habrán tenido lugar.

Este escenario deja ver que 2006 va a ser un año problemático en España, al menos tanto como 2005, sin que quepa esperar en principio un cambio de tendencia en el precio de la leche al productor, que muy probablemente seguirá a la baja, dada la estabilidad de sus condicionantes, generando menores precios.

La comparación internacional de precios del mes de marzo

El **cuadro I** recoge la última comparación internacional

(LTO Nederland) a marzo de 2006. El precio de la leche estándar ha cedido hasta 26,60 euros/100 kg (27,66 euros/100 kg, en febrero), 0,77 euros menos que en igual mes de 2005 (-2,8%). Los datos de las 16 industrias comunitarias de la encuesta, salvo uno, son iguales (2) o inferiores (13) a los de febrero. Resalta la caída observada en enero, febrero y marzo de 2006 respecto de iguales meses de 2005, mostrada también en los precios de la leche francesa (Danone, Lactalis y media de Francia). La disminución de precios alcanza igualmente a EE.UU. y Nueva Zelanda (22,77 y 16,23 euros por 100 kg, respectivamente, en marzo, según LTO Nederland).

Entre tanto, al margen del acuerdo interprofesional en Francia a la baja, para el segundo trimestre de 2006, y por lo que se refiere a abril, la industria láctea de base cooperativa más importante de Irlanda (Glanbia) quiere rebajar los precios de la leche en un 3%, mientras otras empresas lácteas del país parecen haber decidido no alterarlos. Las entregas a las cooperativas irlandesas están por debajo de la cuota, entre el -4% y el -8% de los niveles habituales en la mayoría de ellas. Los precios de marzo para la leche estándar en las dos empresas irlandesas que figuran en la comparación internacional, Glanbia y Kerry, se situaron en 26,23 y 26,63 euros/100 kg, respectivamente.

El **cuadro I** incluye la evolución en España, en Cantabria y en Galicia durante 2005. Durante los tres primeros meses de 2006, el precio en las CC.AA. de la España húmeda se ha mantenido en torno a los 30 euros/100 kg, si bien inmediatos recortes de entre 0,012 y 0,024 euros/kg están en boca de ganaderos e industriales. Estos últimos pretenden rebajar el precio de 0,30 euros/kg en un 4% (esos 0,012 euros/kg) para poder afrontar la competencia exterior. Por el momento las posiciones están fuertemente enfrentadas.

El **cuadro II** presenta la evolución del precio de la le-

CUADRO I. Comparación de precios de la leche. Euros/100 kg.

	Precio LTO (1)	Danone Francia (2)	Lactalis Francia (2)	Galicia (3)	España (4)	Cantabria (5)	Francia (6)
Media 2003	29,76	31,26	31,32	29,07	29,53	29,43	28,99
Media 2004	29,23	30,35	30,41		31,68	31,14	
Enero 2005	28,53	30,62	31,48	31,28	32,56	32,33	29,95
Febrero	29,42	30,66	31,56	30,66	32,18	31,30	28,52
Marzo	27,37	28,88	28,60	29,86	31,73	30,32	26,91
Abril	27,02	26,74	28,23	29,38	31,39	30,11	25,00
Mayo	26,23	26,22	27,30	29,09	31,14	29,93	25,12
Junio	26,61	26,52	27,25	28,83	30,73	29,48	26,00
Julio	27,47	30,66	28,58	29,21	30,65	29,40	27,68
Agosto	29,18	32,30	30,97	29,29	30,60	29,74	29,63
Septiembre	29,40	32,50	31,28	29,14	30,97	30,13	29,96
Octubre	29,32	31,94	30,72	29,95	30,94	30,66	29,33
Noviembre	29,35	31,94	30,53	29,78	30,94	31,06	29,03
Diciembre	28,34	31,35	30,57	30,01	31,19	31,52	28,58
Media 2005	27,95	29,77	29,50		31,25	30,50	
Enero 2006	27,77	29,55	29,86		31,23	30,25	27,78
Febrero	27,66	29,15	29,79			29,87	27,14
Marzo	26,60	27,81	28,01				25,63

Notas:

- (1) Comparación Internacional en 16 empresas de la UE-15: Sin IVA, recogida diaria, 4,2% de grasa y 3,35% de proteína, 350.000 kg de entregas por año, menos de 25.000 gémnes y de 250.000 células somáticas.
- (2) Datos de la misma comparación internacional.
- (3) Datos del Instituto Gallego de Estadística. Leche homologada con todas las primas.
- (4) Datos del MAPA, Boletín Mensual de Estadística.
- (5) Consejería de Ganadería. Gobierno de Cantabria.
- (6) Según Onilait. Precio con todas las primas, 3,8% de materia grasa y 3,2% de materia proteica.

CUADRO II. Evolución del precio medio anual en España entre 2001 y 2005.

Año	Precio muelle fábrica.	Precio muelle fábrica.	% s/anterior	Precio al ganadero.	Precio al ganadero.	% s/anterior
	Euros/kg	Ptas/kg		Euros/kg	Ptas/kg	
2001	0,327	54,48		0,312	51,84	
2002	0,301	50,00	-8,21	0,284	47,29	-8,78
2003	0,301	50,11	0,22	0,285	47,40	0,23
2004	0,319	53,05	5,86	0,302	50,33	6,19
2005	0,314	52,20	-1,60	0,297	49,49	-1,68

Fuente: Interprofesional Láctea (INLAC).

La Nueva Forma de Producir: La Alianza de la Maquinaria con la Nutrición

La Alimentación supone del 55 al 75% de los gastos diarios de su granja.

Para rentabilizar al máximo su Mezcladora ha de producir las raciones mejor adaptadas para sus animales, al mínimo coste.

Pensando en Usted y en cómo garantizar el futuro de su explotación,  **Casimiro** se alía con la Empresa de Nutrición para asesorarle en Alimentación.

Por la compra de una mezcladora u otros productos:

Asesoramiento gratuito en Nutrición.

Visita del técnico para la puesta a punto de las raciones hechas a su medida.

Materias primas y subproductos que pueda utilizar según sus calidades nutritivas y precio, dando prioridad en primer lugar a las necesidades del ganadero.

Este enfoque le permitirá ahorrar al menos el 20% de sus gastos. Además controlará las raciones en todo momento.

Alcance la Máxima rentabilidad uniando las Máquinas y la Nutrición.



Casimiro
MAQUINARIA ZOOTECNICA

Tel. 973 740 202 - Fax 973 741 552
www.casimiromaquinas.com

La bajada del precio de la leche en España debería ser durante 2006 bastante menor que el montante de la prima láctea y los pagos adicionales

che al pie del muelle de fábrica y al productor en España entre 2001 y 2005. Nótese que tras el descenso de 2002 y el mantenimiento de 2003 se produjo un claro ascenso en 2004, seguido del recorte del 1,68% en 2005.

Precio de la leche en Francia: el por qué de las exportaciones a España

El cuadro III recoge la evolución comparativa de los precios de la leche al productor en Francia y España durante 2005. Al margen de algunas diferencias según la fuente de información utilizada, no hay

duda de que los precios franceses fueron inferiores y justificaron la importación por parte de la industria láctea. Ahí estaría la razón para rebajar ahora el 4% el precio medio de la leche al ganadero. En el momento de redactar este comentario (mitad de mayo de 2006), la diferencia de precio sigue existiendo (en torno a 0,033 euros/l). Recuérdese que la interprofesional francesa Cniel aceptó una disminución del precio de la leche de 8,4 euros/1.000 l (0,00815 euros/kg) para el segundo trimestre de 2006. Para el primer trimestre el recorte fue de 8,9 euros/1.000 l.

Competitividad

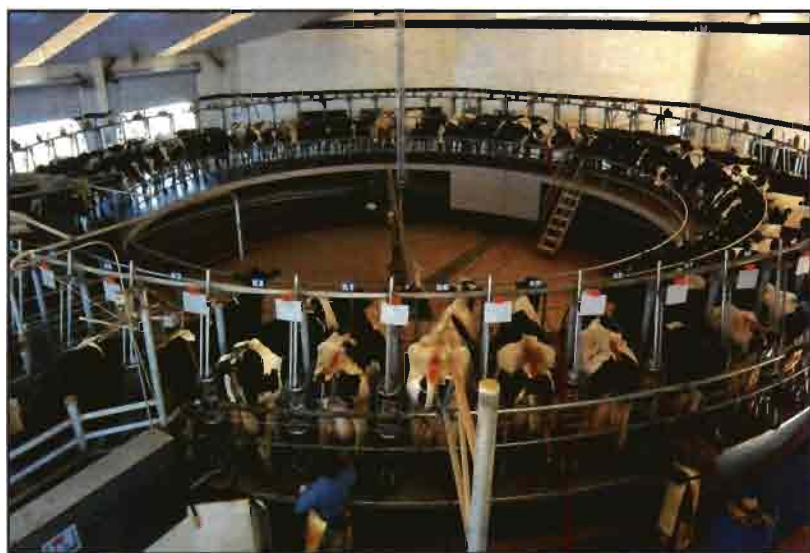
En la realidad económica actual, dominada por la competitividad, resulta frecuentemente poco explicativo hablar de que el precio a la producción debe cubrir sus costes. La experiencia española y comunitaria del análisis y la gestión de explotaciones, demuestra la enorme variabilidad del precio de coste entre explotaciones y el gran potencial disponible para mejorar la eficiencia productiva a través de la racionalización de los costes. Al mostrar los grandes contrastes entre explotaciones, se apunta a lo difícil que es establecer el coste real de producción, en el que ni siquiera el mayor tamaño en número de vacas o en cuota es sinónimo de mayor eficiencia y rentabilidad, y la superficie agrícola útil de la explotación puede adquirir progresivamente mayor importancia.

Este hecho no puede soslayar que los ingresos de los ganaderos de leche comunitarios de los EE.MM. más caracterizados por su producción de leche son superiores a los de los españoles, aparte de otros motivos, porque perciben más subvenciones por su superficie agrícola útil (SAU). Según la Unión de Pequeños Agricultores, sobre un conjunto de explotaciones en gestión del Institut

de l'Élevage francés que tienen en promedio una cuota de 329.000 kg, 51 vacas y 73 ha de SAU (superficie agraria útil), los ingresos brutos ascenderían a 158.300 euros. Las ayudas percibidas, incluyendo la prima láctea y pagos adicionales y la ayuda por SAU llegarían a 18.990 euros, el 12% sobre el total de los ingresos.

En la SAU se centra uno de los problemas de las explotaciones españolas, y en particular de las CC.AA. de la Cornisa Cantábrica, donde radica el núcleo duro de la tan regionalizada producción de leche española; allí la SAU por explotación difícilmente supera la 30 hectáreas, generalmente de praderas y pastos, dejando patente lo reducido de la dimensión a todos los efectos, ya que la tierra podría ser la base de algún tipo de ayudas nacionales compatibles con la normativa comunitaria. Aunque la SAU por explotación sea modesta, una buena vía para que ayudas complementarias lleguen al productor de leche sería el de tomar la tierra como base de atribución, en concreto la superficie de praderas y pastos. Con este planteamiento se pueden atender tanto la protección medioambiental como la conservación del paisaje.

El cuadro IV da idea de lo que significan las subvenciones para los productores de leche comunitarios (UE-15) y de las grandes disparidades que existen a la hora de competir con ellos en pie de igualdad. Deja claro que las subvenciones que reciben las explotaciones de leche españolas, 1,5 euros/100 l, son menos de la tercera parte de la media de la UE-15, equivaliendo al 7% de la renta bruta de la explotación, en tanto que las percibidas por las explotaciones comunitarias asciende a casi el 23%. Las subvenciones por 100 litros percibidas por las explotaciones lecheras francesas superan la media comunitaria y elevan su porcentaje en la renta bruta al 27%. Estas diferencias repercuten negativamente en las cuentas de resultados de las explotaciones españolas. ●



CUADRO III. Comparación de precios de la leche al ganadero en España y Francia. (Euros/100 l, 2005).

Año 2005	Francia	España	% España/Francia
Enero	28,16	32,06	+13,8
Febrero	27,64	31,51	+14,0
Marzo	26,00	29,94	+15,2
Abril	24,18	30,76	+27,2
Mayo	24,21	30,25	+25,9
Junio	25,24	30,24	+19,8
Julio	26,81	29,58	+10,3
Agosto	28,76	30,48	+6,0
Septiembre	29,08	30,88	+6,2
Octubre	28,46	30,84	+8,4
Noviembre	28,16	30,92	+9,8
Diciembre	27,71	29,40	+6,1

Fuente: Onilait y PIEMA. Leche 3,7% de materia grasa y 3,1% de proteína, con un coste de recogida de 1,5 euros/100 l.

CUADRO IV. Subvenciones percibidas en las explotaciones productoras de leche. Euros/100 l y como porcentaje sobre la Renta de Explotación.

	Subvención (Euros/100 l)	Renta de explotación (Euros/100 l)	% Subvención/Renta
España	1,47	19,86	7,4
UE-15	5,08	22,26	22,8
Francia	6,15	22,84	26,9

Fuente: Francisco Sineiro, con datos de la Red RICA 2003 y UE-15.