

Problemática sanitaria actual en la producción de conejo

▼ JUAN M. ROSELL. NANTA S.A. MADRID.

Durante los años 1997-1999 el mercado español y europeo en general estuvieron ligeramente desabastecidos de carne de conejo y, en definitiva, los precios medios anuales fueron buenos para la mayoría de productores. La causa era una oferta escasa, debido a problemas sanitarios en las granjas. De forma específica, por una grave epizootia de enteropatía mucoide en el ámbito de toda la Unión Europea, es decir una pandemia. Esta observación y otras consideraciones generales sobre la problemática sanitaria en la cunicultura intensiva son el objeto de este artículo.



Mixomatosis clásica en gazapo de 55 días no vacunado.

Desde la perspectiva genérica, por ejemplo, si se observa la evolución del subsector cunícola⁽¹⁾ en el período 1980-2000, la profesionalización de muchos cunicultores ha sido evidente, en los diversos factores de producción: alojamiento, animales, alimentación y manejo. En lo concerniente al factor microbismo, sanidad o enfermedades, en los últimos años ha habido un claro empeoramiento, como se explicará.

El **cuadro I** muestra algunos datos de un segmento⁽²⁾ de explotaciones españolas en años anteriores. Se observa el incremento de hembras que están en gestión, debido al mayor número de granjas que

organizan el control de sus resultados y los envían a diversos grupos de gestión (en este caso Nanta; también existen otros, que se incluyen en el resumen que el IRTA hace cada año, como se muestra más adelante en el **cuadro II**).

Además, es evidente el aumento del número de conejas en producción (cubiertas alguna vez) en las granjas, prueba de la profesionalización de los cunicultores y, además, de que precisan tener más animales para mantener sus ingresos. Esos datos son explícitos en lo concerniente a la producción: la mejora genética ha permitido aumentar la prolificidad, la fertilidad, el número de destetados y, finalmente, la eficacia de las explotaciones, medida en gazapos vendidos por coneja y año y también el índice de conversión global.

Coordenadas que definen la problemática sanitaria

Desde el punto de vista objetivo, una buena manera de evaluar el impacto técnico de las enfermedades es con los resultados de los grupos de gestión. En el **cuadro II** se indican los de años anteriores, resumidos por el IRTA a partir de todos los grupos nacionales.

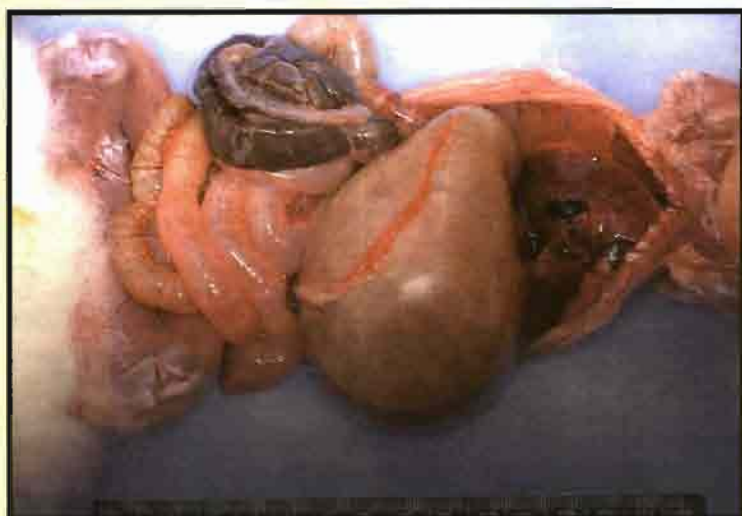
A los resultados del **cuadro II** se deben añadir las tasas de eliminación de reproductoras: 10,9% mensual, repartido entre el 4,1% de muertas más el 6,8% de desechadas y, además, la mortalidad al nacimiento: 6,4% (datos correspondientes a 1998, 136 explotaciones, grupo Nanta).

Estos parámetros han empeorado de forma sensible, en el área de la reproducción: leve descenso de la fertilidad, que en cierta medida también es por el aumento progresivo de granjas que se apoyan exclusivamente en la inseminación, en lugar de la monta. La mortalidad de los gazapos antes del destete se mantiene en valores altos (próximos al 15%, excluida la mortinatalidad), dado que las reproductoras, en términos generales, estaban flojas (estado corporal y salud) durante los últimos tres años. Otra consecuencia ha sido la mayor prevalencia de "mal de patas" en los adultos, un proceso característico de la producción intensiva, que a su vez implica mayor eliminación de conejas.

La mortalidad de gazapos entre el destete (30-37 días de edad) y la venta (58-65 días, con límites de 75 días de edad, en el caso de los animales destinados a la exportación a otros países de la UE),

(1) Se emplea el término: "cunícola, de (la) cunicultura", descrito en el *Diccionario del español actual* (1999), de M. SECO, O. ANDRÉS y G. RAMOS, Grupo Santillana de Ediciones, Madrid. Volumen I, pp 1.381.

(2) Es adecuado hablar de segmento, si se tiene en cuenta que la producción total de carne de conejo en España fue de 111.000 t durante 1996 (según estimaciones de la FAO, publicadas en 1998), junto a las 210.000 t de Italia y las 93.300 t de Francia; las cuales formaban parte de un conjunto de 960.000 t producidas en todo el mundo.



Izquierda: enteropatía mucoide en gazapo de 31 días. Estómago dilatado, compactación del contenido cecal y moco en el colon. Derecha: la inseminación es una técnica de progreso, no exenta de riesgo.

aumentó de forma significativa en el período 1996-1998. Parece razonable relacionar también estas variaciones con la enteropatía mucoide. En otros países, por ejemplo Francia, la mortalidad en la fase de crecimiento y cebo es 2-3 puntos superior a la observada en España. Las condiciones de producción no son las mismas: por ejemplo, el sacrificio a 75 días (2,340 kg p.v.) es común; ese es uno de los motivos que justifican esa diferencia.

Otro referente genérico es la información de los laboratorios de diagnóstico. Así por ejemplo, Pagés, en el marco de una reunión monográfica organizada por la Reosa de Arenys de Mar y Agribrands España, el pasado mes de octubre (29/10/99) en Sitges, mostró el resumen de 310 casos recibidos en la unidad de diagnósticos del CEYC (Laboratorios Hipra SA), desde septiembre de 1998 hasta septiembre de 1999. Fueron los siguientes:

- a) Cuadros compatibles con enteropatía mucoide: 53,8%; sola o asociada con coccidiosis (11,1%), o clostridiosis (20,3%), entre otras enfermedades.
- b) Síndrome respiratorio (fundamentalmente pasteurellosis, sola o asociada): 24,5%.
- c) Mixomatosis (sola o asociada): 12 casos (3,8%)
- d) Enfermedad hemorrágica vírica: 15 (4,8%).

e) Otros cuadros: estafilococia (30), salmonelosis (2), helmintosis (6).

Otra forma de interpretar la problemática técnica es la que concierne a las visitas que los veterinarios expertos en cunicultura hacen a las granjas. Un clínico con dedicación exclusiva hace aproximadamente 700-800 visitas al año, dependiendo de su área de influencia y la densidad de granjas.

En mi caso, como jefe de equipo, la responsabilidad en trabajo de gestión es mayor y el número de visitas a las granjas es inferior. En 1998 hice 405 a 199 explotaciones de 27 provincias. 173 visitas eran lo que denominé "de revisión"; o no había ninguna problemática destacable, o se trataba de conocer la evolución de un caso, normalmente en compañía de algún colega de mi equipo. En las demás, es decir 232 visitas, hubo algún proceso especialmente grave.

¿Qué predomina en las explotaciones cunícolas?

Lo que les llega a los laboratorios de diagnóstico es una buena orientación; no obstante, existe un sesgo en esa información porque los clínicos envían al laboratorio aquel material que necesita confirmación del experto del laboratorio. De las 232 visitas citadas, en 174 lo más destaca-

ble era alguna enfermedad del aparato digestivo (75%); 18 visitas fueron por enfermedades de la reproducción (marnitis, esterilidad, mortalidad de recién nacidos), 9 por procesos patológicos del aparato respiratorio, 9 mixomatosis, 7 dermatología (sarnas o tiñas), 4 estafilococia, 2 enfermedad hemorrágica vírica y 9 por otras causas (toxicología, choque térmico, rendimiento canal, crecimiento gazapos).

Por lo tanto, en lo concerniente al conejo doméstico, la enteropatía mucoide es la problemática más grave de los últimos años. Esto se engloba en el síndrome gastrointestinal, donde el protagonismo de la tríada (conejo-factores ambientales-agentes patógenos) es claro. En la patología de los conejos, la problemática digestiva es un ejemplo común de enfermedad multifactorial (salvo excepciones, como las salmonelosis, algunas coccidiosis o la enfermedad de Tyzzer).

En lo concerniente a la economía, los costes sanitarios de las granjas de conejos se han duplicado entre 1996 y 1999. En un análisis reciente del impacto económico de las enfermedades en cunicultura (en el contexto de un libro sobre las enfermedades del conejo, en preparación), una observación genérica es que el gasto en productos zosanitarios que Veterindustria estima para el subsector cunícola es inferior a la realidad. Esta situación tal vez se

CUADRO I. Evolución de algunos resultados productivos en granjas españolas. Fuente: NANTA (Cunicultura nº 141, oct. 1999).

Criterio	1991	1992	1993	1994	1995	1996	1997	1998
Conejas en gestión	32.543	44.363	52.736	64.725	68.746	73.408	65.923	83.912
Conejas/granja	350	372	412	391	464	473	461	617
Palpaciones positivas %	80,5	81,2	81,0	82,1	82,4	82,0	82,4	81,4
Nacidos vivos por parto	8,3	8,2	8,1	8,3	8,4	8,6	8,6	8,7
Peso medio venta g	1.926	1.922	1.925	1.904	1.934	1.943	1.935	1.935
Índice de conversión global	4,1	4,0	3,8	3,8	3,8	3,8	3,85	3,88
Gazapos vendidos/coneja/año	43,7	44,4	45,2	46,3	47,6	49,7	48,3	48,8

CUADRO II. Parámetros técnicos relacionados con la sanidad en granjas españolas Fuente: Fuente: RAMÓN y RAFAEL (Cunicultura nº 142, dic. 1999, pp 295-299).

Criterio	1991	1992	1993	1994	1995	1996	1997	1998
Granjas controladas	289	320	334	388	386	388	391	389
Mortalidad en nido %	15,1	15,1	13,5	14,4	13,8	14,1	13,7	14,6
Mortalidad en cebo %	5,8	6,2	5,4	5,9	5,7	6,3	7,4	7,7

pueda incluir en el hecho de que la industria de farmacológicos considera al conejo "una especie menor", donde a priori no parece justificado invertir en investigación básica en sanidad, o en la preparación de registros específicos para conejos.

Razonablemente, una mejor evaluación del consumo de productos zoonosanitarios en cunicultura y el mejor conocimiento de las necesidades, animaría a los fabricantes a invertir. Sería una gran ayuda, para que los clínicos y los cuidadores pudieran hacer mejor su trabajo. Y las sociedades más avanzadas en el mundo así lo exigen: profesionalidad en el control de enfermedades, uso prudente de antimicrobianos, trazabilidad en los productos que llegan al consumidor y transparencia en el trabajo de todos los profesionales implicados.

Factores de producción y determinantes de enfermedad

La producción intensiva de conejos ha evolucionado en la medida que se han hecho cambios en los diversos factores de producción. Las mejoras implementadas en sanidad han sido de utilidad inestimable. Por ejemplo, la mayoría de los piensos incluyen coccidiostáticos, de modo que en términos generales es poco frecuente encontrar coccidiosis; a pesar de que la separación de los animales de sus deyecciones es un elemento clave para evitar diversas enfermedades. El empleo de vacunas contra mixomatosis o contra la enfermedad hemorrágica vírica también es un logro; a pesar de que en algunas granjas haya mallas mosquiteras en las ventanas o se controle el acceso de personas y animales domésticos del exterior.

Además, el empleo de antimicrobianos ha permitido mantener un ritmo de producción intenso: por ejemplo, la cubrición/inseminación a los 10-12 días posparto (he ahí una característica del dinamismo de una granja de conejos: 100 conejos producen 700 partos por año y 100 vacas, 90).

En la producción de conejos los ambi-

tos donde se incluyen antimicrobianos son tan variados como en otras producciones: en la sección de maternidad, en la de crecimiento y cebo, también en el semen (cuando se compra a terceros) para disminuir la difusión de algunos microorganismos. Una o dos semanas antes del sacrificio los animales destinados al consumo reciben una ración sin coccidiostáticos ni antimicrobianos y beben agua potable, sin farmacológicos.

Grupos de enfermedades y mecanismos de control

En la descripción genérica de los problemas que afectan a los conejos se han indicado aquellos que predominan. Lo común es la problemática por *Escherichia coli* enteropatógenos, y *Clostridium* spp. Pero los cuadros patológicos a menudo son mixtos: existen varios agentes en el síndrome digestivo. O no sólo existen gastroenteritis, sino neumoenteritis, de manera que es necesario establecer las prioridades

cuente, además del alojamiento o de la alimentación, para que la reproducción no sea óptima. Por ello, una alternativa que escogen algunos productores, normalmente los mayores, es manejar sus animales en grupos o bandas. Esto les permite mejorar la higiene, aspecto ineludible si se quiere limitar el uso de antimicrobianos. De esta forma es más fácil encontrar un equilibrio entre medicaciones adecuadas, respuesta del animal (del sistema inmunitario en particular), alojamiento, alimentación y manejo.

La producción de conejos para carne tiene un aspecto de interés indudable para su evolución en el futuro: la calidad de la carne, por su valor como alimento, por su homogeneidad y también por la seguridad para el consumidor. En lo concerniente a enfermedades transmisibles al hombre, su incidencia en el conejo está limitada a las tiñas, comunes en aquellos cuidadores que tienen animales afectados. Las tasas de enfermedades como la salmonelosis son muy bajas.



Camada Leonao de Borgoña con ocasión del destete. La calidad de los pequeños es básica para obtener un buen cebo.

de trabajo. Otra característica de la cunicultura, tal vez favorecedora de muchos problemas, es la existencia de todos los estadios en la misma explotación. Por lo tanto, el cuidador tiene que prestar especial atención a la calidad de los gazapos que desteta en la maternidad, para conseguir buenos resultados en el cebadero.

Las enfermedades del aparato digestivo o del respiratorio son una causa fre-

Conclusiones

Sin duda alguna, y de acuerdo con lo espuesto, para mejorar la producción es necesario mantener la sanidad de las granjas. La formación de los cunicultores y de los técnicos que les apoyan es necesaria para el progreso, pero no es suficiente. La inversión de las firmas productoras de zoonosanitarios y, a buen seguro, la contribución de las administraciones con medios humanos y materiales, a mi modo de ver, son imprescindibles. Existen líneas de trabajo básicas en España, por ejemplo en el control de la mixomatosis y de la

enfermedad hemorrágica, que reciben ayuda; eso es interesante, aunque su objetivo sea antes el conejo silvestre que el doméstico. Aparte de que se beneficien el linco ibérico, los cazadores y los amantes de la fauna en su medio, si de lo que se trata es de hacer una evaluación económica y saber qué familias generan riqueza en nuestro país, de momento predominan las que crían el conejo doméstico: ■