



Debido a la situación de excedentes, el mercado de porcino será de compradores.

La competencia en la producción porcina

Análisis de los factores determinantes en la UE

La producción porcina en la UE está sujeta a un fuerte desplazamiento de la competencia, el cual estrecha claramente los márgenes de precios. A eso se añaden los altos costes de salarios y los extremos costes de la Política Agraria de la UE.

A. VON FELDE. E. KALM.

Instituto de Producción Animal de la Universidad Christian Albrecht de Kiel.

Europa tiene dos importantes problemas que resolver, cuando la propia competencia es incapaz de hacerlo:

- Los salarios en los acomodados Estados miembros son demasiado altos para poder competir con las regiones del Pacífico y USA.
- Europa no se puede permitir durante más tiempo gastar anualmente 50.000 millones de dólares en la Política Agraria de la UE. Además no puede tampoco pagar los costes del mantenimiento del paro creado

por las subvenciones agrarias.

Sin embargo, el mercado de porcino apenas carga el presupuesto de la UE a este respecto (1993: 0,5% de la producción propia bruta), ya que está sujeto a la fuerza de los mercados libres. Para poder mantener las condiciones de competitividad de estas producciones en nuestras regiones es preciso trabajar y mejorar estos puntos críticos.

La consideración de las cifras del grado de autoabastecimiento demuestran que en la UE seguirán produciéndose pequeños excedentes.

El consumo de carne no podrá aumentar más. Como prueban los datos del balance ZMP, ha habido un ligero aumento de 2,2 kg por persona y año. Debido a la situación de excedentes, el mercado de porcino será un mercado de compradores.

- Oferta y demanda determinan fundamentalmente el precio, pero la actual situación de la competencia y la fuerte concentración en la distribución del comercio de alimentos (20 empresas tienen aproximadamente el 70% de los mercados) ejercen una considerable presión sobre el precio.
- Las fluctuaciones a corto plazo a causa de la saturación del mercado provocan grandes modificaciones de precio, al producirse un cambio entre déficit y excedente.
- La idea de la calidad se ha impues-

to de forma clara. Los consumidores utilizan actualmente los criterios del placer, naturalidad, pobreza en calorías, salud, seguridad del producto y garantía de calidad.

En consecuencia:

- El consumo de carne ha subido ligeramente.
- Pequeño aumento del volumen de mercado.
- Seguridad de venta en primer plano:

ESTRUCTURA DE PRODUCCION

En la explotación de reproductoras y cerdos de cebo se establece una producción económica y con visión de futuro en explotaciones con una dimensión de 100 cerdas y 400 plazas de cebo. En la cría de reproductoras de la UE, se encuentra el 50% en explotaciones con más de 100 animales. El

guido del 22% en la clase más alta de 1.000 y más animales. En Alemania el 3% de los cerdos de cebo están en las mayores explotaciones de 1.000 animales, en Gran Bretaña son el 46%, en Bélgica/Luxemburgo el 31%, y en España el 26%. Alemania consigue los mayores valores en los nuevos Lander con un 54%.

El establecimiento de grandes explotaciones puede dar lugar a reducciones en los costes de producción dado que los costes de alojamiento, trabajo y administración y toma de datos, eventualmente también el precio medio del pienso, descienden con el tamaño de la explotación.

Las ventajas de costes dependen del tamaño del efectivo, ascendiendo a más de 15 DM (1.290 ptas. aproximadamente) por cerdo de cebo (según Wolfram, 1993) en una explotación de 1.000 plazas de cebo frente a una con 150 plazas de cebo. Las explotaciones con más de 1.000 plazas de cebo no aportan más ventajas significativas de costes (cuadro I y II).

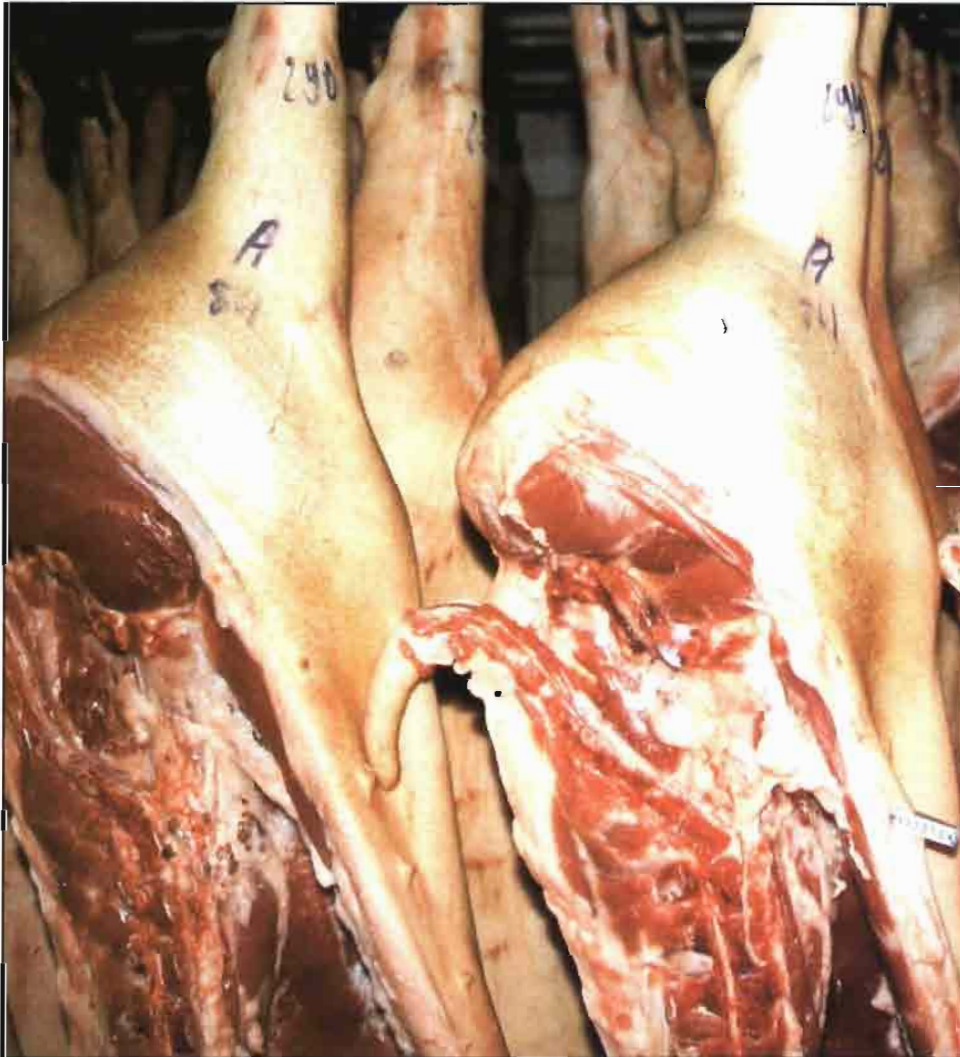
PRECIOS DEL PORCINO

En Holanda estaba el precio medio al ganadero entre 1990 y 1993 en aproximadamente 25 Pfennig (21 ptas. aproximadamente) por kilo de canal más bajo que en Alemania.

Dos razones son las responsables de las diferencia significativa del precio (tratándose de la misma calidad) de Holanda:

- Elevados costes de sacrificio a pesar de la favorable estructura de mataderos, debido a que no se trabaja a plena capacidad. Con una capacidad anual de 26 millones, son sacrificados 20 millones de cerdos.
- En el precio que reciben los ganaderos no están incluidos los retornos que percibe el ganadero, por lo cual el precio indicado no es el real final.

En Dinamarca ha habido en el período de 1990 a 1993 una disminución en el precio de pago de 0,30 DM (26 ptas. aproximadamente). En



Los productores de porcino del futuro producirán en el marco de sistemas de integración carne de calidad garantizada.

desplazamiento de la competencia.

Los siguientes factores influyen en la situación de competitividad y en la estructura de los costes:

- Estructura de producción.
- Precio del cerdo.
- Costes del pienso, del lechón y los alojamientos.
- Normativas legales.
- Forma y grado de integración.

líder es Holanda con el 83%, seguido de Gran Bretaña con 79% y Dinamarca con el 66%. España queda con un 55%, mientras que Alemania representa el farolillo rojo con sólo el 19% de las cerdas en explotaciones de más de 100 plazas.

En la UE hay un porcentaje importante del 28% de cerdos en cebo que se encuentran en la gran clase de explotaciones de 400-999 animales, se-

Stellamune Mycoplasma

Los resultados hablan por sí mismos.



Stellamune Mycoplasma es una bacterina completa de *Mycoplasma hyopneumoniae* con el adyuvante Amphigen. INDICACIONES: prevención de los efectos de la neumonía enzoótica porcina. DOSIFICACIÓN: 2 c.c./ animal, intramuscular y revacunación a las dos-tres semanas. PRECAUCIONES: Las posibles reacciones anafilácticas, que pueden suceder a la aplicación de cualquier producto biológico deben tratarse con adrenalina o sus equivalentes. Agítese antes del uso. Conserve entre 2°C y 7°C, sin congelar. Use todo el contenido de una sola vez. Mantenga el producto fuera del alcance de los niños. Producto biológico de uso veterinario, bajo prescripción facultativa. REGISTRO Nº 1631 / 9.349.

IMPRESIONANTES
RESULTADOS
EN ESPAÑA

La Neumonía Enzoótica es un problema muy caro. Su causa primaria, el *Mycoplasma hyopneumoniae* está presente en el 70% de las explotaciones porcinas españolas.

RESULTADOS CON STELLAMUNE MYCOPLASMA

Esta vacuna ya ha tenido la ocasión de demostrar su eficacia tras un año en el mercado y pruebas en 80 explotaciones, distribuidas por toda España.

ZONA	SUR	CENTRO	NORTE
GMD (g/día)	657	684	742
MEJORA SOBRE CONTROLES (g/día)	+56	+34	+22

(Resultados en 100 días de cebo)

Y todo ello simplemente vacunando los lechones a partir del tercer día y revacunando a las tres semanas.

Para comprobar los resultados Ud. mismo, hable con su Veterinario y pídale más información sobre Stellamune Mycoplasma.

Stellamune

M Y C O P L A S M A

Toda la inmunidad. Toda la vida.





Los precios del lechón tienen para los costes de cebo casi la misma importancia que los del pienso.

los años anteriores a 1990 esta tendencia fue contraria.

Antiguamente se asentaron las bases de las ventajas de precios daneses en

la particular organización del sector porcino danés. Hoy solamente 5 mataderos, todos ellos organizados en cooperativas, están en poder de los gana-

deros. Las zonas de influencia de estos mataderos están fijadas a nivel regional (UE).

Casi todos los ganaderos son socios de una cooperativa, y a través de su asociación están obligados a vender el total de su producción a la respectiva cooperativa. Las 5 cooperativas están coordinadas a través de una asociación de rango superior, la «Danske Slagterier», la cual fija semanalmente los precios de pago para el porcino para toda Dinamarca.

Esta macroasociación coordina además otras muchas actividades, desde la selección hasta la exportación. De esta rígida organización surgen una serie de ventajas:

- Bajos costes de sacrificio.
- Bajos costes de toma de datos.
- Ventajas de calidad.
- Incremento del valor añadido a través de la transformación.
- Favorable resultado económico por las exportaciones a terceros países.

Todas estas ventajas relativas en comparación con el mercado alemán se han quedado reducidas a cero a causa de los excedentes.

CUADRO I. ESTRUCTURA CENSAL DE CERDAS REPRODUCTORAS Y CERDOS DE CEBO SEGUN CLASES Y TAMAÑO DE EFECTIVOS (%) (1991)

País	Cerdas reproductoras			Cerdos de cebo			
	<49	50-99	>100	<199	200-399	400-999	>1.000
Bélgica/Luxemburgo	18	28	54	14	22	33	31
Dinamarca	16	18	66	35	28	28	9
Reino Unido	10	11	79	10	13	31	46
Francia	20	33	47	21	33	35	11
Holanda	5	12	83	17	27	37	16
España	28	17	55	26	15	33	26
Alemania (Oeste)	48	33	19	45	29	23	3
(Este)	3	41	56	14	-	32 (1)	54 (2)
UE (12)	25	21	34	28	22	28	22

(1) 600-1.499. 2) >1500. Fuente: ZMP 1994

PRECIOS DEL LECHON

Los precios del lechón tienen para los costes de cebo casi la misma importancia que los costes del pienso. Su participación en los costes variables suponen cerca del 40%. Los factores que determinan la cuantía de los precios del lechón son:

- El precio de los cerdos cebados destinados a sacrificio: cuando estos cerdos tienen un precio alto aumenta la demanda de lechones, subiendo los precios.
- La disponibilidad regional: si hay una escasez de lechones a nivel regional, los precios se incrementan debido a una carga en los costes de transporte de los lechones de importación.
- Los costes de producción, especialmente los costes de pienso.

Entre 1989 y 1992 estaban los precios del lechón en Alemania en unos 4 DM aproximadamente (344 pras. aproximadamente) más altos que en

CUADRO II. CENSOS PORCINOS EN EUROPA DESDE 1990 HASTA 1993 (en 1.000 unidades)

País	Cerdas reproductoras				Cerdos de cebo			
	1990	1991	1992	1993	1990	1991	1992	1993
Bélgica/Luxemburgo	511	513	542	547	6.426	6.533	6.903	7.069
Dinamarca	669	696	742	763	9.282	9.767	10.345	10.870
Reino Unido	603	604	620	625	7.380	7.519	7.704	7.787
Francia	796	813	855	847	12.013	12.067	12.564	12.868
Holanda	947	990	1.004	1.003	13.788	13.727	13.709	13.991
España	1.199	1.229	1.325	1.340	15.343	17.209	18.219	17.929
Alemania (Oeste)	1.585	1.553	1.614	1.521	22.036	21.363	22.115	22.101
(Este)	514	389	383	338	8.783	4.702	4.400	3.974
UE (12)	7.820	7.763	8.066	7.978	109.620	106.379	109.338	109.977

Fuente: ZMP 1994

Holanda, pero cerca de 10 DM (860 ptas. aproximadamente) más bajos que en Dinamarca, referido a lechones de 20 kg.

La diferencia de los precios son una consecuencia de los distintos niveles de precio de cerdos cebados, por lo cual Dinamarca puede sacar mayores ventajas de los elevados precios alemanes que los holandeses, los cuales tienen cada día más dificultades para vender lechones. (Las exportaciones de Dinamarca a la UE y a terceros países entre 1992 y 1993 aumentaron un 25%, y las importaciones disminuyeron un 73%).

Las causas de los elevados precios del lechón en Dinamarca frente a Alemania y Holanda son:

- Elevados costes de producción, sobre todo por los precios desfavorables en la compra de materias primas para la alimentación.
- Rigurosas normas de higiene en Dinamarca, importación de lechones no autorizada.



Los costes del pienso suponen en la cría el 50%.

COSTES DEL PIENSO

Los costes del pienso son tanto en la cría de reproductoras como en el

cebo de cerdos el mayor factor de coste (aproximadamente el 50%).

Los costes de los alimentos varían en función de:



artículos veterinarios

Desde 1978 venimos fabricando y vendiendo en 25 países

Identificación





• Sistema automático, robusto, duradero y cómodo por su diseño y distribución. Sin ninguna posibilidad de contagio de enfermedades, ya no hacen ruido. Directo de la pinta con el animal.

• De fácil aplicación. Con punto metálico. Fijación perfecta. • Sin estructura de plástico ni grandes heridas. • Círculos de colores: blanco, negro, rojo, verde y azul.

I.A. para cerdas



Hace más de 10 años que ayudamos a la inseminación de las cerdas en todo el mundo. Fuimos pioneros con nuestras cánulas de «punto blanco», en dar calidad al precio justo.

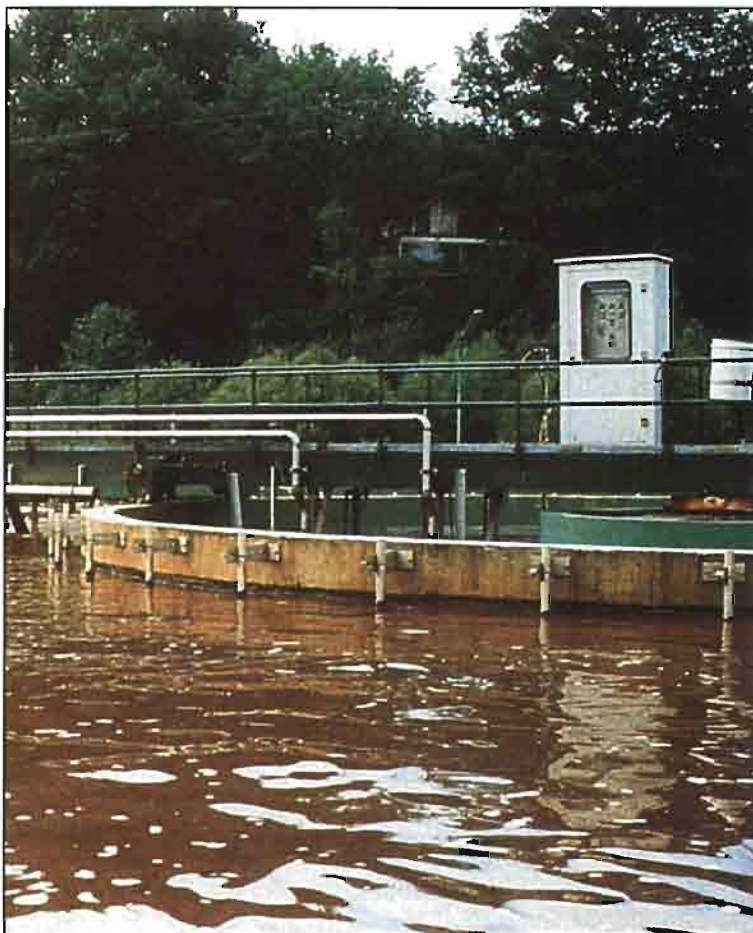
Equipo inseminación artificial




OTROS PRODUCTOS QUE FABRICAMOS

- Gomas para castrar.
- Equipo inseminación artificial para cunicultura.
- Crotales para conejos.

STRONG TAG
 Campmany, 63 08301 Mataró (Barcelona)
 Teléf. 93 - 790 37 73
 Fax 93 - 755 116 17



Del gran número de condicionantes del marco legal en los países de la UE, repercuten directamente en la producción porcina las normativas de protección del medio ambiente.

- Los precios de las materias primas compradas.
- La ración base (pienso comprado/mezcla propia).
- La cantidad de pienso, es decir, la transformación.

El nivel de precios para el pienso destinado a cerdos de cebo en Alemania es bastante elevado, entre 1989 y 1992 estuvieron a 44 DM/100 kg (37 ptas./kg aproximadamente) de ración mezcla, y estuvieron en Dinamarca a 1,4 DM/100 kg (1 ptas./kg aproximadamente) y en Holanda a 2,4 DM/

100 kg (2 ptas./kg aproximadamente) más baratos (Eurostat, 1994).

Los precios de fabricación de la ración en Alemania fueron por término medio alrededor de:

- Cerca de 2,4 DM/100 kg (2 ptas./kg aproximadamente) más que en Holanda.
- Cerca de 1,4 DM/100 kg (1 ptas./kg aproximadamente) más que en Dinamarca.

Los siguientes factores son especialmente responsables de esto:

- La proporción de cereales.

- Los costes de producción.
- Los costes de transporte.

Los precios alemanes de pienso se han acercado durante el período de 1987 a 1990 a los niveles holandeses (se ha reducido a la mitad la diferencia de precio) y, sin embargo, se han alejado del nivel de precio danés (1987-1990: Alemania respecto a Dinamarca ha disminuido 0,7 DM/100 kg o sea, 0,5 ptas./kg aprox.).

Razones de la diferencia del precio de pienso:

- Porcentaje de componentes: porcentaje de cereales: 15% en Holanda, 55% en Alemania, 58% en Dinamarca.
- Precios de compra de materias primas.
- Costes de producción en la industria de piensos compuestos:
 - Capacidad de producción en las fábricas: Alemania: 15.000 t/año. Dinamarca: 14.000 t/año. Holanda: 48.000 t/año
- Costes de suministro (t/explotación, costes de transporte): Alemania: 3 t/explotación. Holanda: 12 t/explotación.

SITUACION DE LOS BENEFICIOS Y LOS COSTES

Situación de los beneficios y los costes:

- Beneficios: claras ventajas en Alemania (3,01).
- Costes: claras ventajas en Holanda.
- Inconvenientes de la competencia entre Estados de la UE: aproximadamente, 4-15 DM/cerdo de cebo (340-1.290 ptas/cerdo de cebo).
- Objetivo: llegar al límite en eficacia productiva (cuadros III, IV y V).

NORMATIVA LEGAL

Del gran número de condicionantes del marco legal en los países de la UE, repercuten directamente en la producción porcina las normativas de protección del medio ambiente. Entre tanto, las leyes restringen la ganadería o las máximas cantidades de sustancias

CUADRO III. COMPARACION DE LA PRODUCCION DE LECHON 1992

	Alemania (RLN)	Holanda	Dinamarca
Número de explotaciones	3.593	968	2.165
Cerdas/explotación	58	145	141
Camadas/cerda	2,07	2,22	2,25
Lechones destetados/cerda	18,5	20,5	20,9
Pérdidas %	16	14	12
Venta de lechones kg/unidad	26,5	25,6	29,8
DM/kg	3,74	3,96	4,3
Pienso 100 kg/cerda	11,3	11	
Coste DM/cerda	1.302	1.119	1.392
DM/lechón	72	55	67
Margen DM/cerda	665	894	846
Ptas./cerda	57.190	76.884	72.756

Fuente: RLN Verden (1993), STAUN (1993), De Groot (1993).

EXAL[®]



Los animales ganan.



Vd. Ahorra

TOLSA, S.A.

Núñez de Balboa, 51, 4.º 28001 MADRID
Teléfono 322 01 00 Telefax 322 01 01





En el futuro deberían conseguirse valores de 750 g de crecimiento diario o un índice de conversión 2,8 kg.

nutritivas en todos los países de la competencia. La infracción de estos límites no está perfectamente prohibido, pero conduce a un incremento de costes a través de impuestos o pérdida de subvenciones.

La UE ha conseguido una reglamentación, con la que deberá entremezclar con un procedimiento de aprobación, la integración de la evitación y reducción de la contaminación ambiental (IVU).

Normativas legales:

- Normativas referentes a la protección del medio ambiente.
- Reglamentación referida a la evitación y reducción de la contaminación ambiental:
 - Explotaciones reproductoras con

más de 100 unidades de ganado mayor.

- 170 kg N/ha de superficie
- 90 kg P₂O₅/ha

Las explotaciones de regiones con problemas de nitrato deben estar por debajo de esta normativa, si tiene más de 100 unidades de ganado mayor y su nivel de nitrógeno excede los 170 kg/ha de superficie disponible.

En adelante, la restricción de fosfatos (P₂O₅) y de álcali (K₂O) conducirá a claras reducciones de unidades de ganado mayor por hectárea. Las restricciones más severas hasta la fecha entrarán en vigor en Holanda y Dinamarca, donde se autorizarán solamente 17 plazas de cebo por hectárea.

En el tren del mercado interior común, una armonización de las norma-

tivas existentes pretenderá evitar una deformación de la competencia. Tendrá éxito una adaptación del índice de conversión y del límite superior de cabezas de ganado por unidad de superficie a dicha normativa, con la cual todavía persisten los problemas basados en las diferentes densidades de ganado regionales de los Lander.

La explotación reproductora 2000 (explotación completa)

Situación de partida: 120.000 DM de beneficio/año (10 millones de ptas./año aprox.).

- Cerdos de cebo: beneficio de 30 DM /cerdo (3-860 ptas/cerdo de cebo) = 4.000 animales. 1.600 plazas de cebo para 2,5 ciclos. 8 cerdos de cebo por unidad de estiércol y 2 unidades de estiércol/ha de superficie productiva = 100 ha de superficie productiva.
- Producción de lechón: beneficio de 500 DM/reproductora = 240 reproductoras. 3 reproductoras por unidad de estiércol y 2 unidades de estiércol/ha de superficie productiva = 40 ha de superficie productiva.

EVOLUCION FUTURA

Sólo podrá ganarse cuota de mercado en el futuro mediante un desplazamiento de la competencia y retornando el liderazgo de calidad por la carne de cerdo. Esto significa: un óptimo ajuste de la producción y la reducción de los riesgos económicos calculados.

Evoluciones futuras:

- Exclusión de los riesgos de producción, estado de la carne, PSE.
- Mejora del rendimiento en el cebo.
- Conceptos de salud.

CUADRO IV. COMPARACION DEL CEBO DE CERDOS 1992

	Alemania	Holanda	Dinamarca
Número de explotaciones	2.761	1.154	1.775
Número de animales/explotación	1.045	2.060	2.204
DM/kg	3,3	2,98	2,95
Peso al inicio del cebo kg	26	25	30
Peso final de cebo kg	112	110	103
Ganancia diaria de peso g	649	717	698
Transformación del pienso 1:	3,08	2,87	3
Coste pienso/kg de peso ganado DM/kg	1,28	1,19	1,17
Pérdidas %	3,4	2,9	3,2
Precio del pienso DM/kg	0,42	0,4	0,39
Coste del lechón DM	98	83	118
Coste del pienso DM	110	98	86
Margen/100 kg peso vivo* DM	28	42	7
Margen/kg de peso vivo* ptas.	24	36	#

Fuente: IRLN Verden 1993, Eurostat 1994 y algunos cálculos. * = sin otros costes.

CUADRO V. CALCULOS PARA EL FUTURO EN ALEMANIA

Período	1992/93	1995/96
Ingresos DM	298	272
Coste del lechón DM	116	119
Coste del pienso DM	102	70
Otros costes DM	24	23
Costes del alojamiento DM	42	46
Salario DM	14	14

BIOMETETS

METIONINATOS DE ZINC, HIERRO Y MANGANESO



- Aumenta tamaño y vigor de la camada
- Disminuye "repeticiones"
- Potencia la inmunidad y reduce el stress
- Mejora los índices y la calidad de la canal

ASEGURE SU FUENTE
MINERAL

**NOREL
SLA**

Jesús Aprendiz, 19 - 1º A y B

28007 MADRID

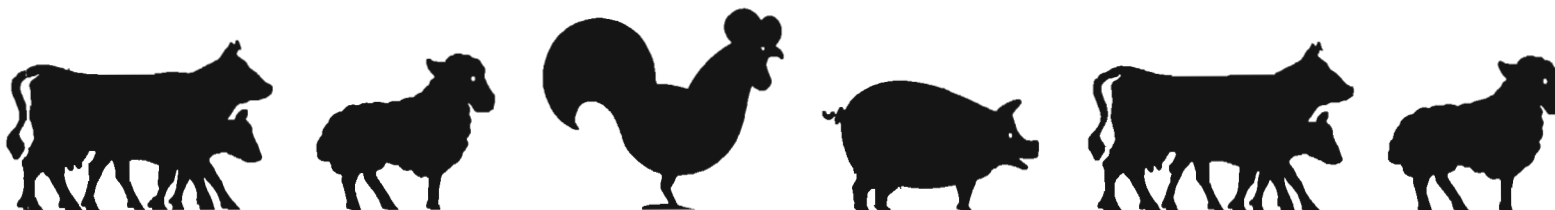
Tels: 501 39 55

501 43 26

552 77 17

552 80 28

Fax: 501 93 00



CUADRO VI. RESULTADOS SOBRE EL ESTADO DE LA CARNE PARA GENEALOGIAS DEL VI. Warentest (Haus Düse, Schnitten, 1993)

Parámetros	Cotswold PI	Newsham PI	UPB PI	SNW PI	SNW Ha*PI	BHZP	Dalland
% carne muscular	56,50	56,40	56,00	55,30	55,20	55,20	53,30
pHI (k)	6,09	6,1	6,09	6,13	6,3	6,3	6,55
<5,8 (PSE) %	17,5	15,9	17,8	10,7	1,9	5,9	0
<6,0 %	26,2	29,8	28,7	24,4	11,6	10	0
MHS (NN) %	0	0	11	2	46	47	94
MHS (NP) %	96	80	72	88	50	47	6
PH24	-	-	-	-	-	-	-
>6,2 (DFD)	-	-	1	3	2	-	1
Grasa intramuscular	0,86	0,85	0,88	0,93	1,03	1,04	1,31

Mejora de la calidad de la carne

Actualmente la seguridad del producto es fomentada por el consumidor, y las partes implicadas en la producción porcina deben todas ellas optimizar su actuación (cría-multiplicación-producción-sacrificio-análisis).

Cada día un mayor número de cruces de razas y combinaciones híbridas sobre la base de líneas homocigotas halotano negativas (MHS-test del gen), tienen menor riesgo de producción.

Estas genealogías son comunes hoy en Holanda, Dinamarca y Gran Bretaña, mientras que Alemania puede permitirse todavía trabajar con machos acabados halotano positivos.

El cuadro VI muestra, según la procedencia, una comparación entre los más importantes parámetros del estado de la carne con el VI. Warentest Haus Düse. Las diferentes procedencias del macho acabado Pietrain (cruce de tres razas) consiguen alrededor del 1% más de carne de músculo con un claro empeoramiento en el estado de la carne. Así, la proporción de animales con menores valores de pH=6,0 (=alto riesgo de producción y estado de la carne) está entre el 24 y el 30%.

Genealogías (líneas genéticas) con

CUADRO VII. SIGNIFICADO DE LOS CRITERIOS DE RENDIMIENTO 1980, 1990, 2000

	1980	1990	2000
Fertilidad	0	++	++
Ciclo de explotación	0	+	++
Duración del cebo	+	(+) +	++
Estado corporal al sacrificio			
Estado de la carne			
- Tecnológico	+	++	++
- Sensorial	0	+	++
Calidad de la grasa	0	0	?

Fuente: Krieter, 1993.

una verraco de cruzado tienen sólo un riesgo de 10-12%, mientras que no existe riesgo en el estado de la carne con machos acabados libres de estrés (Dalland). Los participantes en el sacrificio y la comercialización deben afianzar una marca diferenciada según criterios del estado de la carne en la estrategia de mercado y no deben modificar la actual concepción.

Mejora del rendimiento en el cebo

Los costes del pienso en la producción porcina tienen una importante influencia en el éxito de explotación. Comparaciones de crecimiento diario y datos del índice de transformación del alimento indican que entre los Estados de la UE existen diferencias extremas, las cuales para el crecimiento diario ascienden a 100 g y para el índice de conversión ascienden a 0,16 kg.

Estas pueden ser tanto genéticas como diferencias por una mala gestión,

pero en el futuro deberían conseguirse valores de 750 g de crecimiento diario o bien un índice de conversión 2,8 kg. Hay que tener en cuenta las siguientes características de rendimiento para la selección (cuadro VII).

Producción de calidad con animales sanos

Las enfermedades producen considerables pérdidas económicas para los productores de porcino. Últimamente fueron, entre otras, la peste porcina y el Síndrome Respiratorio Reproductor Porcino (PRRS) o «aborto azul».

Según Oldsen (1993), los daños económicos causados por el «aborto azul» en la producción de lechones oscila entre 225 y 380 DM/reproductora (19.350-32.680 ptas.) y en el cebo de cerdos entre 5 y 10 DM/cerdo de cebo (430-860 ptas.). Estas cargas no son llevaderas por una producción porcina competitiva, por eso el estado de salud o bien los conceptos futuros de salud condicionarán la situación de la producción porcina.

En los distintos países de la UE existen diferentes planes de higiene, los cuales son llevados a cabo con mayor o menor éxito desde las instituciones estatales hasta los veterinarios que ejercen libremente. Actualmente son las explotaciones problema de las cuales se toman datos del resultado del sacrificio, como es corriente en la práctica en Holanda, Dinamarca y partes de

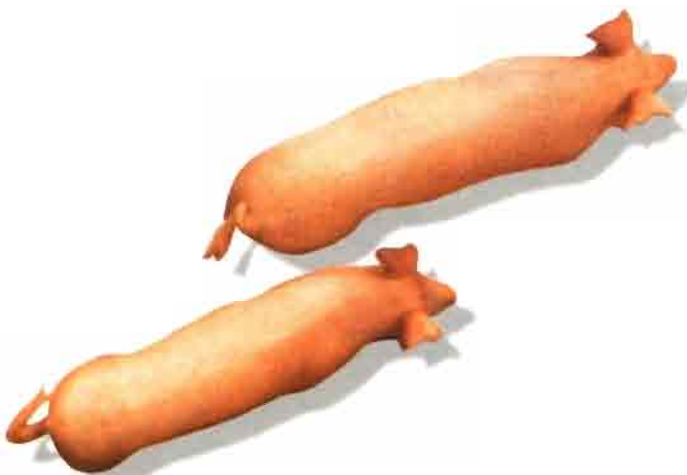
CUADRO VIII. DESCRIPCION DE LOS RESULTADOS DE SACRIFICIO EN EL MATADERO ZEVEN (Enero-febrero, 1994. n=40.000)

Diagnóstico	Diagnóstico no comprobado			Diagnóstico comprobado	
	Código	Frecuencia	Porcentaje	Frecuencia	Porcentaje
Neumonía lobular aguda	161	32.278	85,3	5.564	14,7
Pulmonía	151	33.017	87,2	4.825	12,8
Pleuritis	171	35.834	94,7	2.008	5,3
Parásitos en el hígado	101	35.980	95,1	1.862	4,9
Pericarditis	191	36.074	95,3	1.768	4,7
Prolapso intestinal	341	36.951	97,6	891	2,4
Congestión del intestino	351	37.566	99,3	276	0,7
	311	37.637	99,5	205	0,5
Enteritis	321	37.664	99,5	178	0,5
Micobacterias	331	37.674	99,6	168	0,4
Abcesos en pulmón	181	37.707	99,6	135	0,4
Alteraciones en la piel	601	37.735	99,7	107	0,3
Parásitos intestinales	301	37.747	99,7	95	0,3
Degeneración intestinal	201	37.776	99,8	66	0,2
Prolapso de la grasa del estómago	401	37.820	99,9	22	0,1
Alteraciones en las articulaciones	611	37.841	100	1	0
Suma				12.607	33,3



iSuvaxyn M. hyo le dará un nuevo aire a su granja!

**La primera vacuna que previene la
Neumonía Enzoótica causada por
*Mycoplasma Hyopneumoniae***



Solvay Veterinaria

La pasión por el progreso

Solvay Veterinaria, s.a.

Avda. de Burgos, 12 - Planta 11

28036 Madrid

Tel.: 766 66 66



Los daños económicos causados por el PRRS en los lechones oscila entre las 19.350-32.680 ptas./reproductora.

Alemania (carne del oeste), como puede observarse en el cuadro VIII la valoración de dicho informe.

Quien quiera aceptar el liderazgo de la calidad en la producción porcina, no puede prescindir de un sistema de información general de carne de cerdo y debe trabajar con asesoramiento.

MEJORA DE LA INTEGRACION Y DEL RENDIMIENTO DE SACRIFICIO Y TRANSFORMACION

La producción intensiva en capital, la economía de la división del trabajo (especialización del trabajo) y una organizada elaboración de la información, son características del crecimiento.

Sin embargo, bajo una distintiva especialización, las explotaciones tradicionales se han asociado con una serie de inconvenientes, como es la predisposición al riesgo por los elevados costes fijos a corto plazo y por la parcialidad y dependencia de las partes integrantes del mercado, así como la difi-

cultad del intercambio de información.

Estas partes organizadas empresarialmente obstaculizan una forma de economía racional, y son desmanteladas a través de los sistemas de integración.

En el sector porcino se ha establecido la integración (fig. 1) vertical y horizontal en algunos países de la UE. En Holanda se comercializan cerca del 40% y en Dinamarca el 100% de los

cerdos para sacrificio sobre la base de contratos de suministro a largo plazo. En Alemania nos podemos permitir todavía la confusión de todos contra todos.

Integración:

- Dinamarca casi 100%.
- Holanda 40%.
- Alemania 25%.

Los costes de materia prima (carne) ascienden al 75-90% en el sector de los mataderos, así que «la guerra entre todos los frentes» pueden llevar a un incremento de pérdidas en el mercado. Los individualismos no nos llevan lejos. El ahorro de costes (Holanda) y la seguridad de base de la materia prima (Dinamarca) han conducido a diferentes alternativas:

1. Asociaciones de productores que cierran contratos con mataderos, o bien participan en el marco de una asociación anónima.
2. Contratos o convenios de cooperación, o bien contratos de ganaderos individuales directamente con mataderos.

En Alemania el grado de integración es comparativamente pequeño. En Westfalia se comercializan aproximadamente un 25% de los cerdos para sacrificio sobre la base de contratos de suministro a largo plazo.

La calidad de la materia prima es el sentido principal de la posición del productor en la negociación. Los mataderos en la UE conocen sólo el estimador más importante, el porcentaje de carne muscular (FOM) basado en la proporción de grasa y de carne. El problema de la exacta identificación del producto está junto a los problemas de altos costes de materia prima y la tendencia a la integración del despiece, o bien la transformación de la carne. En Dinamarca, desde 1990 todos los mataderos están dotados con un centro de clasificación. Las piezas más importantes son estimadas



EL ENDECTOCIDA NATURAL PARA EL TRATAMIENTO DEL GANADO VACUNO CON TODO EL PODER DE UNA AVERMECTINA

• Amplio espectro

PARASITOS INTERNOS:

Nematodos gastrointestinales

Nematodos pulmonares

Controla las reinfestaciones⁽³⁾

PARASITOS EXTERNOS:

Acaros de la sarna⁽¹⁾

Piojos chupadores

Larvas de Hipoderma (Barros)

Ayuda en el control de las garrapatas⁽²⁾

Distribuido por:



Laboratorios
Dr. ESTEVE, S. A.

Avda. Mare de Déu de Montserrat, 221
08041 Barcelona



Nuevo

- ENZEC tratamiento comprobado y extremadamente eficaz -más de 86 millones de dosis usadas en todo el mundo.
- Persistente actividad⁽³⁾ frente a los principales vermes gastrointestinales y pulmonares.
- Nuevo Endectocida con una óptima relación costo/beneficio.
- Envase irrompible y adecuado.

ENZEC^{*}

abamectina

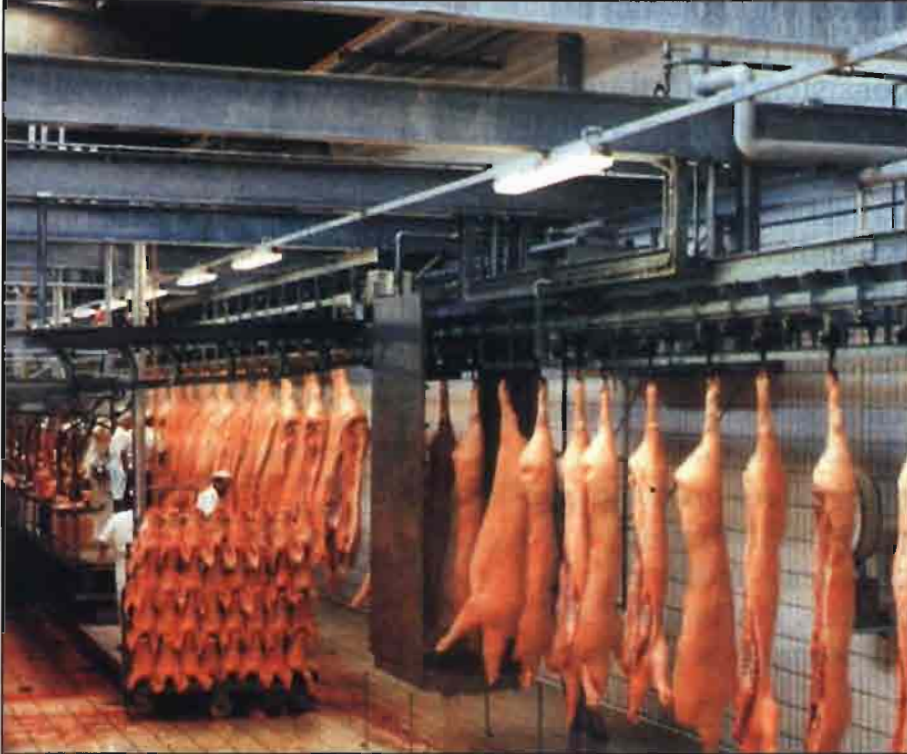
La alternativa natural e inteligente



ENZEC^{*} abamectina al 1% está indicada para el tratamiento y control de los principales parásitos internos y externos del ganado vacuno. Período de retirada: Carne: El ganado vacuno no debe sacrificarse para consumo humano hasta pasados 48 días del tratamiento. Leche: No administrar a vacas cuya leche se destine a consumo humano o durante los 42 días previos al parto. Precauciones: No tratar terneros de menos de 16 semanas de edad. - Debe tenerse especial cuidado en el tratamiento de animales muy debilitados o debilitados. En estos casos, ayudar la tosa de acuerdo al peso individual de cada animal para evitar la sobrealimentación. - Leer las precauciones especiales para el tratamiento de sus barros. Registro IP: 1002 ESP. Producto fabricado en Holanda por Merck Sharp & Dohme B.V. Waarderweg 39-P.O. Box 581 2003 PC-Haarlem. Distribuido en nombre de Janssen Pharmaceutica N.V. B-2540 Beerse, Bélgica por: ESTEVE VETERINARIA.

⁽¹⁾ Phlebotomus spp., Sarcoptes scabiei var. bovis. ⁽²⁾ Bovicophilus microplus ⁽³⁾ Controla las reinfestaciones por carentagi, Cooperia spp., Haemonchus placei y Oesophagostomum radiatum adjuntas hasta 7 días después del tratamiento y por Dictyocaulus vivax adjuntas hasta 14 días después del tratamiento.

* Marca Licenciada



Las normas ISO garantizan la producción y la calidad de la carne.

con 9 sondas del porcentaje de carne muscular.

Las ventajas de estos sistemas residen en una correcta determinación de la calidad media y son fundamentales para la diferenciación, estandarización y la transformación de mercancía bruta ya apuntada, pues el porcentaje de carne muscular y la calidad varían en pleno sacrificio.

El esquema legal por clases de comercio (EUROP) para los mataderos no basta según los intereses de clasificación específicos de clientes. En atención a la competitividad entre regiones son necesarios mataderos con una óptima capacidad de trabajo.

CONFUSIONES SOBRE LA CALIDAD

Actualmente el consumidor está confuso por la elección del producto que se le ofrece. La indudable confusión de calidad cambiará.

En la UE existen hoy unas nuevas necesidades de comercio debido a la evolución de los sistemas de seguridad de la calidad para los alimentos y la carne. Así se trabaja en ello en algunos países, como es el desarrollo de la pro-

ducción según la norma ISO NORM-9000, para renovarse evidentemente.

Para esto son definidos claramente la gestión de control y la gestión de documentación, en los ámbitos:

- Cría, producción
- Transporte, sacrificio, despiece
- Distribuidor final

deberán ser implantados y ejecutados en cada momento, o bien revisados. La seguridad en la calidad y la dirección de la calidad son importantes objetivos del futuro. Las primeras experiencias sobre el nivel de producción son realizadas también en Alemania, pero antes de todos se realizaron en Dinamarca.

Pertenecen a la gestión futura de calidad:

1. Especificación del producto: nombre, descripción, puesta en común analítica, duración de almacenaje, consistencia.
2. Actitud del productor: desarrollo de la producción, puntos de riesgo, controles en puntos débiles
3. Toma de datos y documentación de valores de medida.
4. Controles.
5. Formación y motivación de los participantes.

6. Discusión interna.

Como de costumbre en la industria, debe también la agricultura llevar a cabo activamente tales controles de calidad y documentaciones de la calidad.

CONCLUSION FINAL

La producción porcina en la UE está sujeta a un fuerte desplazamiento de la competencia, el cual estrecha claramente los márgenes de precios. A eso se añaden los altos costes de salarios y los extremos costes de la Política Agraria de la UE.

Necesitamos ganaderos orientados y emprendedores, altamente motivados y cualificados, los cuales también en el futuro gestionen económicamente el ámbito de la producción porcina. La condición para ello son pertinentes estructuras de producción, pues de este modo podrán compensar en parte los mayores costes y diferentes beneficios entre los Estados de la UE.

La extrema burocratización con una casi incalculable multitud de reglamentos, autorizaciones, propuestas y explicaciones, debe ser reducida a un mínimo, y desde un principio incentivar con eficientes empresarios.

- Los productores de porcino del futuro producirán en el marco de sistemas de integración, desde la selección hasta el mostrador del comercio, carne de calidad, con proporción de carne muscular definida y estado de la misma garantizado.
- Evidentes confusiones de salud con informes de resultados (diagnósticos) del sacrificio pertenecen a este patrón.
- Los altos costes de la mercancía obligan a una optimización del sacrificio y de la capacidad de transformación acompañada de una correcta determinación de la calidad de la materia bruta. El sistema HKL según EUROP no es suficiente.
- Las confusiones de calidad obligan conforme a la norma ISO al sector de la carne de cerdo, que la calidad sea producida y no sea clasificada. ■