

# La agricultura y la ganadería en Bélgica

Marcel Lafarge

Consejero Agrónomo de la Embajada de Bélgica

**B**élgica es un jardín de 30.000 km<sup>2</sup> donde viven unos 10 millones de habitantes. A su agricultura debe Bélgica su paisaje siempre verde, a los 700.000 ha de bosques y a las 1.360.000 ha de tierras agrícolas, a su clima marítimo húmedo y templado y a una armoniosa ocupación de su territorio.

En 1991 la agricultura belga empleaba 86.600 personas a tiempo completo, es decir el 2,3% de la población activa del país. El número de explotaciones agrícolas ha disminuido considerablemente durante estos últimos años, pasando de 180.000 en 1970 a 84.200 en 1991.

La explotación agrícola belga tiene un carácter esencialmente familiar, es explotada por una sola persona ayudada de miembros de su familia. La superficie media es de 23 ha y el promedio de los capitales invertidos por explotación ronda los 11 millones de F.B. (unos 33,55 millones de ptas.). El 70% de las tierras agrícolas son arrendadas por los agricultores.

En un país sumamente industrial y con una fuerte densidad de población, la agricultura belga es vital pues:

- Equilibra y armoniza la ocupación del territorio, mantiene y protege el paisaje, preserva nuestro medio ambiente.
- Genera empleos en los sectores de actividad afines: un agricultor en Bélgica proporciona 3 empleos fuera del sector primario.
- Asegura la independencia alimentaria del país.  
Limitada por sus recursos humanos y la disponibilidad

en tierras de cultivos, la agricultura belga ha tenido que recurrir a las más modernas técnicas productivas. Un esfuerzo especial ha sido realizado en materia de producción y de utilización de semillas y plántones de muy alto rendimiento, principalmente en cultivos forrajeros: lino, remolachas azucareras, cereales, patatas. La selección animal ha seguido la misma evolución y permite disponer hoy en día de razas bovinas y porcinas entre las más rentables del mundo.

Las modernas técnicas de multiplicación son ampliamente explotadas y difundidas: micropropagación en horticultura, inseminación artificial y transferencias de embriones en ganadería. El país está a la punta de la investigación fundamental y de su aplicación en lo que se refiere a manipulaciones e ingeniería genéticas.

El cuadro I da la repartición de las principales producciones. La ganadería y los productos derivados de origen animal representan los dos tercios del valor total de la producción final. El sector bovino y afines (animales vivos, carnes bovinas, leche y derivados) ocupa claramente el primer puesto, seguido del sector porcino y afines.

Bélgica es excedentaria y netamente exportadora para buen número de producciones agrícolas como muestran las tasas de autoabastecimiento de las principales producciones alimentarias (datos 1991):

- Sectores globalmente deficitarios:
  - Cereales: 50%.

**Cuadro I**

**Valor de la producción final agraria (millones F. B.) (1)**

Productos	1988	1989	1990	1991	1991 (%)
<b>Total grandes cultivos</b>	<b>32.803</b>	<b>35.840</b>	<b>34.572</b>	<b>33.653</b>	<b>13,0</b>
Cereales	14.212	14.199	12.173	12.365	
Patatas	5.351	8.112	7.388	7.597	
Remolachas azucareras	10.854	11.110	11.577	10.303	
Plantas industriales (2)	916	1.335	1.782	1.625	
<b>Total producciones hortícolas</b>	<b>46.835</b>	<b>51.852</b>	<b>56.030</b>	<b>58.716</b>	<b>22,5</b>
Verduras	23.749	26.648	29.994	31.691	
Frutas	8.546	10.410	9.852	10.487	
Plantas de viveros	4.079	4.145	4.528	4.850	
Flores y plantas ornamentales	10.461	10.649	11.653	11.689	
<b>Total producciones animales</b>	<b>149.886</b>	<b>175.056</b>	<b>155.900</b>	<b>168.139</b>	<b>64,5</b>
Ganadería bovina	46.769	53.679	53.010	50.958	
Ganadería porcina	47.601	62.040	48.695	63.038	
Aves	7.326	7.669	7.902	7.718	
Leche y derivados	41.020	44.672	38.760	38.628	
Huevos	6.106	5.911	6.493	6.805	
<b>Total general (3)</b>	<b>229.524</b>	<b>262.749</b>	<b>246.503</b>	<b>260.509</b>	<b>100</b>

(1) Producción agrícola para la venta, a precios corrientes, IVA no incluido.

(2) Colza, lino, lúpulo, tabaco.

(3) Cambio medio: 1 FB = 3,05 ptas. (3/93).

- Frutas: 54%.
- Sectores excedentarios:
- Productos lácteos: 100%.
- Aves: 120%.
- Verduras: 126%.
- Huevos: 127%.
- Patatas: 147%.
- Carnes bovinas: 180%.
- Carnes porcinas: 187%.
- Azúcar: 240%.

Con unas exportaciones de productos agroalimentarios valoradas en 1991 en 436.000 millones de F. B. (1,329 billón de ptas.) (es decir, el 10,8% del total de las exportaciones del país), la tasa de cobertura de las importaciones por las exportaciones alcanza el 95%.

## MEJORA DEL GANADO Y LUCHA CONTRA LAS ENFERMEDADES

En un país donde las especulaciones animales desempeñan un papel económico importante y donde los intercambios comerciales con el extranjero son intensos, conviene disponer de estructuras eficaces para mejorar las razas, llevarlas a un nivel de productividad máximo y proteger la cabaña contra los riesgos de importación y de propagación de enfermedades.

### 1. Mejora del ganado

En Bélgica, la estructura establecida para asumir las tareas de mejora del ganado está basado en las provincias.

Cada una de las 9 provincias de Bélgica dispone de asociaciones ganaderas bovinas, porcinas, equinas, ... de centros de inseminación, de una federación de lucha contra las enfermedades del ganado, etc.

Las asociaciones provinciales asumen de manera autónoma las actividades tales como el registro de los animales reproductores, el control lechero, la inseminación artificial, etc. Trabajan en estrecha colaboración con los libros genealógicos y el Ministerio de Agricultura.

Durante el último decenio, numerosas iniciativas de cooperación interprovincial se han llevado a cabo con el fin de aumentar la eficacia a nivel de la explotación, de la gestión y de la comercialización de los productos: así nacieron INTERSPERM (provincia de Flandes Occidentales y Orientales), HALIBA (provincia de Henao, Limburgo, Brabante), LINALUX (provincia de Lieja, Namur, Luxemburgo) poniendo en común laboratorios de análisis o centros de tratamiento de la información. En Flandes, la cooperación se intensificó más aún con la creación en abril 1990 de una asociación de coordinación llamada VRV (Asociación de la Ganadería Bovina en Flandes) que agrupa las 5 asociaciones provinciales.

### 2. Lucha contra las enfermedades

Situada en el corazón de una zona con una densidad demográfica muy fuerte, Bélgica no ha podido evitar durante

estos últimos años la aparición de epizootias tanto en el sector bovino como en el porcino.

En este frágil contexto sanitario, convenía dotarse de unas rápidas y eficaces estructuras de lucha contra las enfermedades. Estas estructuras descansan sobre 3 pilares:

La instalación de una muy tupida red de vigilancia de epidemias compuesta de las 11 federaciones de lucha contra las enfermedades de los animales. Cada una de ellas dispone de un laboratorio de diagnóstico y tiene como tareas prioritarias:

- La identificación de los animales domésticos con la creación y puesta al día de los inventarios permanentes SANITEL y SANITEL-V. El programa SANITEL se dirige a los bovinos y comprende dos marcas auriculares oficiales así como un documento personalizado que se expide en el momento del nacimiento y acompaña el animal a lo largo de su vida. El programa SANITEL-V es el sistema de gestión automatizado del inventario permanente de la cabaña porcina.
- El diagnóstico de las enfermedades oficiales.
- El servicio de prestaciones sanitarias.

La disponibilidad de un laboratorio de diagnóstico y de referencia: el Instituto Nacional de Investigación Veterinaria, altamente especializado, disponiendo de un personal calificado y dependiendo del Ministerio de Agricultura.

La puesta en marcha de un sistema de recursos y de financiación adecuado: el Fondo de la Salud y de la Producción ganaderas creado en 1987 con el fin de intervenir en la financiación de las indemnizaciones, subvenciones y prestaciones relativas a la lucha contra las enfermedades de los animales, y a la mejora de higiene, de la salud y de la calidad de los animales y de sus productos derivados.

Este Fondo es en parte financiado por las cotizaciones obligatorias recaudadas entre los miembros de toda la profesión (a nivel de la producción, transformación, comercialización de los animales).

## DESCRIPCION DE LAS RAZAS BOVINAS BELGAS Y DE SU EVOLUCION

Cinco razas bovinas han sido seleccionadas en Bélgica y son oficialmente reconocidas.

Representan el 95% de la cabaña nacional y responden por sus características a todas las exigencias de rentabilidad de las modernas e intensivas explotaciones bovinas. Están orientadas:

- Hacia una hiperproducción de leche: raza Pía Negra.
- Holstein de Bélgica.
- O hacia una hiperproducción de carne de alta calidad: raza Blanco Azul Belga.
- O pertenecen a razas destinadas a dos producciones (leche + carne) con:
  - Una orientación más marcada hacia la producción de leche:
    - Raza Pía Roja de Bélgica.
    - Raza Blanco-Roja de Bélgica.
  - Una orientación más marcada hacia la producción de carne:

— Raza Roja de Bélgica.

Su evolución y su importancia relativa durante la década 1980/1991 se han visto fuertemente influenciadas por la entrada en vigor de las cuotas de producción de leche, de tal modo que se puede claramente disociar el período anterior a 1984 con un crecimiento neto de las razas lecheras (Pía Negra, Pía Roja y Blanco-Roja) del posterior, con una fuerte progresión de la raza de aptitud cárnica Blanco Azul Belga, cuyo desarrollo ha sido espectacular a partir de 1986.

La tendencia general actual es a la gran especialización



Toro Blanc Bleu Belge.



Vaca de la raza Pía Roja.



Vaca de la raza Roja de Bélgica.

en beneficio de la raza BBB para la producción de carne y de la Pía Negra-Holstein para la producción de leche.

**Censo de las vacas bovinas**

Razas belgas	1980	1984	1988	1991
Blanco Azul Belga	398.011	393.101	435.557	529.129
Roja	70.875	66.822	52.126	38.953
Pía negra (1)	248.794	262.371	227.581	240.647
Pía Roja	235.660	237.876	222.800	200.240
Blanco-Roja	109.958	122.711	109.183	95.978

(1) A partir de 1989, los ejemplares de raza Holstein están censados con los de Pía Negra. Su número evolucionó rápidamente, pasando de 4.206 unidades en 1979 a 46.200 en 1989.

**Raza Blanc Bleu Belge**

Primera raza hiperespecializada en la producción de carne de primera calidad, la raza Blanc-Bleu-Belge representa el 50% de la cabaña bovina nacional, es decir, más de 1.600.000 cabezas de ganado (entre las cuales 530.000 vacas), repartidas en todo el país.

En raza pura, las características esenciales son:

- La rusticidad de la raza que se adapta perfectamente a los distintos tipos de climas y sistemas de explotación.
- La precocidad, la fertilidad y la duración del período de gestación relativamente corto.
- Una máxima aptitud para el engorde con excelentes índices de crecimiento y de consumo.
- Un excepcional rendimiento en el sacrificio (70% y más) y en carnes de categoría superior.

En cruce, los resultados son espectaculares en primera generación con las razas lecheras puras Pía Negra-Holstein y Pía Roja:

- Los terneros tienen una plusvalía comercial sensible.
- Su conformidad se identifica a la de la raza pura BB.

**Comparación entre los resultados del Progeny-test registrados en el Centro de Selección Bovina de Ciney**

Machos jóvenes engordados y sacrificado a los 12 meses en 1987 y 1988	Raza pura	Razas lecheras		Cruzados BBB	
	BBB	P.N.	P.R.	× P.N.	× P.R.
Peso (en kg)	521	495		501	
Tamaño (cm)	120	129	120	124	122
Engorde diario (7 a 12 meses) (kg)	1.510	1.400	1.370	1.400	1.400
Consumo diario (kg)	5.800	6.470	6.340	6.270	6.100
Precio F.B./kg/en vivo	122	61	77-72	81-75	83-78
Rendto. en sacrificio (sin ayuno)	65%	55,2%	56,5%	58,9%	59,5%
Monocostal (7. <sup>a</sup> costilla):					
— % músculo	70,5	50,5	55,2	59,1	60,4
— % grasa	13,0	27,5	23,1	20,7	20,1
— % hueso	16,5	21,9	21,6	20,2	19,5

Direcciones de interés:

- HERDBOOK de la raza BBB. Rue des Champs Elysées, 4. 5590 Ciney. Teléf.: 32 83 / 21 29 51.
- BELGIMEX. Rue de Nimy, 52. 7000 Mons. Teléf.: 32 65 / 33 72 56. Fax: 32 65 / 36 19 38.



# MYCOMICINA

JOSAMICINA - COLISTINA

y

# MYCOTRIM

JOSAMICINA - TRIMETOPRIM

# 強效黴素



**UNA NUEVA  
GENERACION  
EN LA  
TERAPIA  
CONTRA LOS  
MYCOPLASMAS**



**SYVA**  
Laboratorios

### Raza Pía Negra-Holstein

La raza Pía Negra-Holstein representa el 31% de las vacas lecheras en Bélgica.

Se encuentra en todas las provincias belgas con una densidad más marcada en las provincias de Lieja y Flandes Occidentales.

La selección de la raza se lleva a cabo de manera activa: en 1991, 122.631 vacas fueron sometidas al control lechero y 124.569 inseminaciones artificiales fueron practicadas sobre más de la mitad de la cabaña.

El rendimiento en leche es elevado: una producción de 8.000 a 9.000 kg de leche por vaca no constituye una excepción.

#### Evolución del rendimiento de la raza

Producción en 365 días	1988	1989	1990
Vacas bajo control	116.641	121.063	120.254
Producción de leche (días)	324	327	327
Intervalo entre parto (días)	390	392	393
Kg de leche	6.097	6.335	6.538
% materias grasas	4,15	4,20	4,27
Kg materias grasas	253	266	279
% proteínas	200	208	217
Kg. proteínas	3,28	3,29	3,32
Kg materias secas	453	474	496

Direcciones de interés: HERDBOOK de la Raza. Avenue du Suffrage Universel, 49. 1030 Bruxelles. Teléf.: 32 2 / 242 19 87. Fax: 32 2 / 242 72 98.

Subastas de ganado: GEEL: 32 3 / 312 20 59. TORHOUT: 32 50 / 82 33 94. AALTER: 32 91 / 63 92 08. MICHEROUX: 32 87 / 67 55 51.

### Raza Pía Roja

La raza Pía Roja está repartida en todo el país con mayores concentraciones en las regiones fronterizas con los países que también crían la raza (los Países Bajos y Alemania).

En 1991, 68.670 vacas eran sometidas al control lechero y la producción media de leche por vaca se situaba en 5.731 kg.

Las características esenciales de esta raza destinada a dos producciones (pero cada vez más orientada hacia la producción de leche) son:

- Buen rendimiento en leche de las vacas con excelentes contenidos de materia grasa y proteínas.
- Buena fertilidad.
- Buen crecimiento con escasos depósitos de grasa.
- Buen valor del ternero apreciado para la ganadería intensiva.
- Una osamenta sólida (aplomo adaptado a la cría en estabulación forzada).

Dirección de interés: HERDBOOK PIE ROUGE. Treksurenstraat, 18. 3500 Hasselt. Teléf.: 32 11 / 27 07 45.

### Raza Roja

También llamada «raza Roja de Flandes Occidentales», esta raza autóctona es muy representativa de nuestras razas de aptitud mixta (carne/leche), con una buena producción de leche (promedio de 5.394 kg para 8.102 vacas inscritas al control lechero en 1991), y una producción de carne de calidad superior y de rendimiento elevado en el sacrificio.

#### Aptitud para la producción de leche

Año	Número	kg de leche	% materia grasa	% proteínas	kg M.G. + prot.	Intervalo entre parto
1980	9.895	4.353	3,80	3,42	314	388
1982	11.479	4.425	3,83	3,39	319	385
1984	11.738	4.389	3,86	3,35	317	385
1986	9.643	4.802	3,96	3,37	352	390

#### Aptitud para la producción de carne (Progeny-test de los toros en 1986)

- Peso a los 12 meses: 475 kg.
- Crecimiento diario entre los 5 y 12 meses: 1,439 kg.
- Consumo diario entre los 5 y 12 meses: 5,611 kg.
- Rendimiento en el sacrificio: 61,76%.

Dirección de interés: HERDBOOK DE LA RACE ROUGE DE BELGIQUE. Torhoutsesteenweg, 48. 8210 Loppem. Teléf.: 32 50 / 82 24 87. Fax: 32 50 / 82 72 50.

### Raza Blanca Roja

Frecuentemente llamada «raza de Flandes Orientales», la raza autóctona Blanca Roja es una vaca de aptitud mixta cuyas características esenciales son:

- En cuanto a la aptitud para la producción de leche:
  - Una buena productividad (para 34.334 vacas sometidas a control en 1991, la producción media de leche por vaca fue de 5.242 kg).
  - Un elevado contenido en materia grasa y proteínas.
- En cuanto a la aptitud para la producción de carne:
  - Una buena capacidad para aprovechar recursos forrajeros.
  - Terneros de buen formato y de buena conformación.
  - Una buena valoración de las vacas de reforma.

Dirección de interés: HERDBOOK DE LA RACE BLANC ROUGE DE BELGIQUE. Van Thorenburghlaan, 14. 9860 Oosterzele. Teléf.: 32 91 / 63 92 08. Fax: 32 91 / 63 92 06.

#### DESCRIPCION DE LAS RAZAS PORCINAS BELGAS Y SU EVOLUCION

Cuatro razas porcinas han sido seleccionadas en Bélgica y son propuestas por los libros genealógicos belgas:

- El Landrace Belga.
- El Landrace Belga Negativo.
- El Large White Belga.
- El Pietrain.

El análisis de los censos agrícolas de estos últimos años muestra una reducción de los ejemplares de Landrace, una progresión del Large White y, sobre todo, de los híbridos y otras razas, fruto del cruzamiento comercial corriente en la ganadería porcina belga.

El retroceso del Landrace en raza pura es una consecuencia lógica de la técnica de ganadería actualmente utilizada en nuestro país.

Consiste en obtener lechones de engorde a partir de cruzamientos entre líneas maternas seleccionadas por sus caracteres reproductivos y líneas paternas seleccionadas por su aptitud cárnica.

En la línea maternal de estos productos de cruzamiento, encontramos sobre todo cerdas de origen Landrace Belga mientras que la línea paterna está casi exclusivamente compuesta por verracos Pietrain.

**Censo de las cerdas**

Raza	1988	1989	1990	1991
Landrace	539.149	523.575	506.242	479.626
Pietrain	43.567	40.194	33.264	42.958
Large White	15.873	15.825	16.470	21.454
Híbridos	75.108	90.316	105.008	134.053
Otras razas	32.439	39.481	40.759	43.942

**Pietrain**

La raza Pietrain debe su nombre a un pequeño pueblo del Brabante Valón, situado a unos 40 km de Bruselas.

Esta raza es hiperespecializada por su producción de carne magra. La relación entre el peso de los músculos y el peso de la canal de un Pietrain es la más elevada de todas las razas porcinas conocidas.

El cerdo se caracteriza por un estallido muscular a nivel de la paletilla, del lomo (27%) y de los jamones (27%), de modo que el rendimiento en el sacrificio es muy elevado (83% de carne).

Estas características convierten al verraco Pietrain en un reproductor que mejora la calidad de la canal de otras razas en todos los cruzamientos, cualquiera que sea el soporte hembra.

**Características de engorde y de calidad al sacrificio**

Valores medios obtenidos en la estación experimental entre 1984 y 1990

Raza/cruce	Número de cerdos	Engorde diario (g/día)	Índice de consumo	Calidad al sacrificio	Clasificación comercial
Landrace belga (raza pura)	13.106	667	2,850	96,4	A1
Pietrain (raza pura)	6.707	620	2,847	141,3	AA+
P × LRB/ LRB × P	2.133	690	2,746	118,3	AA-
P(m) × F1 (h) F1 = LRB × DL = LW × LRB	430	699	2,745	102,6	A1
P(m) × H(h) H = híbrido	497	710	2,840	83,3	B1+ A2+

P= Pietrain. LRB= Landrace belga. LW= Large White. DL: Landrace alemán

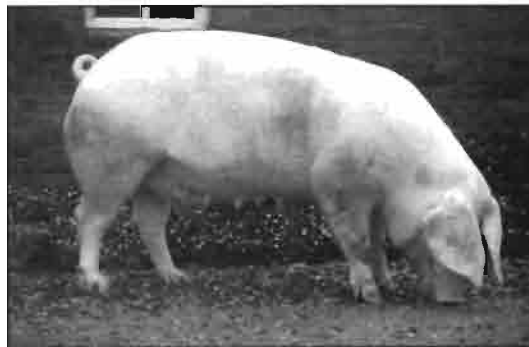
Dirección de interés: ASSOCIATION POUR LA PROMOTION DU PORC PIETRAIN. Rue Longue, 125. 1370 Pietrain. Teléf.: 32 10 / 81 14 66.

**Landrace Belga**

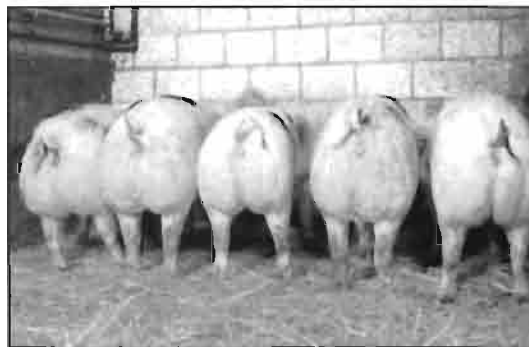
El Landrace Belga representa aproximadamente el 80% de la cabaña porcina belga (raza pura e híbridos F1).

Sus cualidades esenciales son la fecundidad, la rusticidad y su excelente índice de consumo.

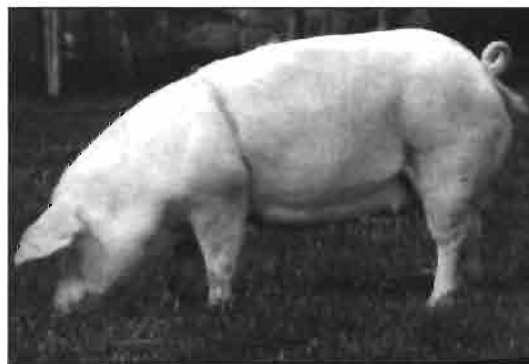
Las cerdas F1 obtenidas del cruce entre Large White y Landrace combinan el carácter prolífico y la rusticidad de la primera raza con la buena conformación de la segunda. La calidad de la carne es además excelente.



Ejemplar de la raza BN-Belga.



Cerdos de la raza Pietrain.



Cerda de la raza Landrace.

**Características de la raza**

Crecimiento diario (g)	742
Índice de consumo (kg)	3,128
Peso después del sacrificio (kg)	82,16
Desperdicios magros	1,98
Lomo (%)	24,25
Jamón (%)	24,82
Paleta (%)	14,38
Total carne (%)	64,81
Tocino dorsal (%)	6,64
Manteca (%)	1,36
Cuello (%)	3,49
Grasa, total (%)	26,99
Carne/grasa (%)	8,18
Longitud de la canal (cm)	82,27

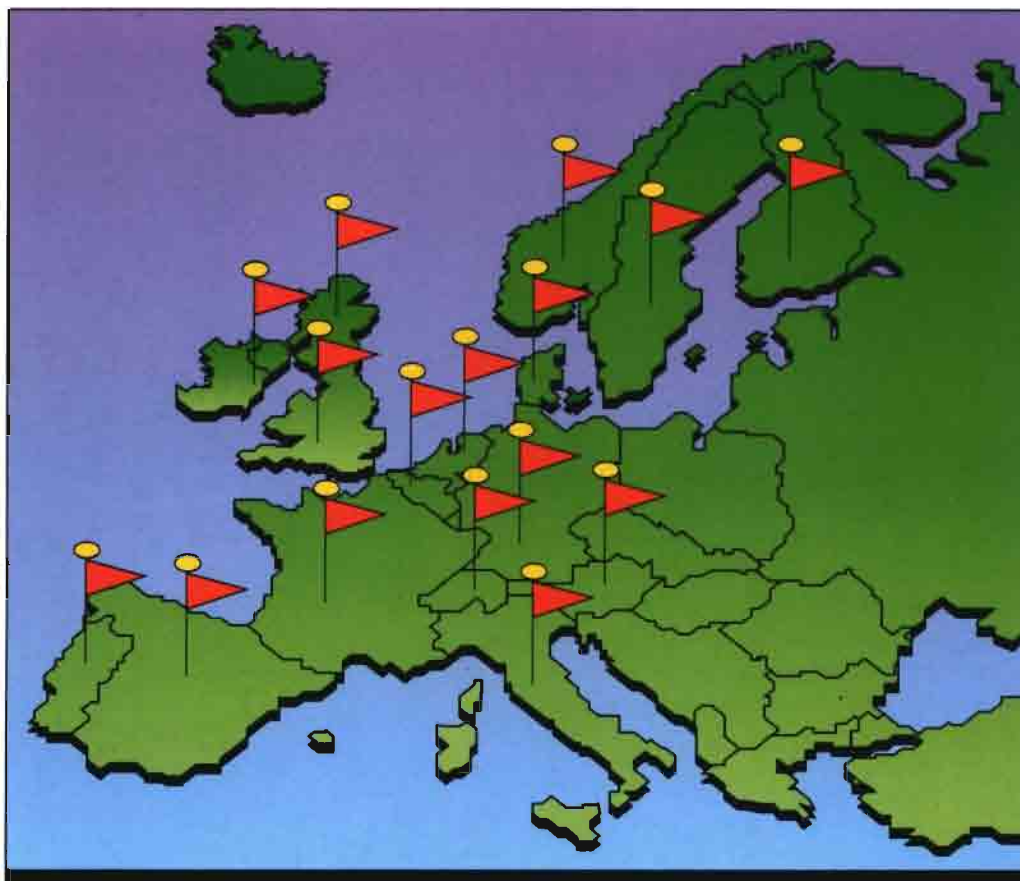
Dirección de interés: FEDERATION NATIONALE DES ELEVEURS DE PORCS DE BELGIQUE. Avenue du Suffrage Universel, 49. 1030 Bruxelles. Teléf.: 32 2 / 242 27 39. Fax: 32 2 / 242 72 98.

**Large White**

Partiendo de una «línea» importada de Gran Bretaña ha-

# MT-MAQUINAS Y TRACTORES AGRICOLAS REPRESENTANTE ESPAÑOL EN EUROFARM

## La asociación más importante de las revistas agrarias europeas



El grupo EUROFARM está formado por las revistas agrarias independientes más prestigiosas de Europa. Cada país europeo está representado en EUROFARM por la revista agraria más representativa. La representación española en EUROFARM corresponde a la revista *MT-Máquinas y Tractores Agrícolas* que edita Edagricole España, S.A. Las publicaciones que integran EUROFARM garantizan a todos sus lectores una información contrastada de la situación agraria del país que representan. Si Vd., amigo lector, está interesado en tener más información de las publicaciones que

forman EUROFARM, quiere suscribirse o hacer publicidad en alguna de ellas, llámenos. Le ayudaremos a contactar con aquellas revistas que puedan interesarle. Edagricole España, S.A. C/ Castelló, 32. Teléf.: (91) 578 05 34. Fax: (91) 575 32 97.



**EUROFARM**

AUSTRIA, LANDWIRT • BELGIUM, LE SILLON BELGE/LANDBOUWLEVEN • DENMARK, LANDSBLADET • FINLAND, MAASEUDUN TULEVAISUUS • FRANCE, LA FRANCE AGRICOLE • GERMANY, TOP AGRAR • IRELAND, THE IRISH FARMERS JOURNAL • ITALY, TERRA E VITA • NETHERLANDS, BOERDERIJ • NORWAY, BONDEBLADET • PORTUGAL, O'PAIS AGRICOLA • SCOTLAND, THE SCOTTISH FARMER • **ESPAÑA, MT-MAQUINAS Y TRACTORES AGRICOLAS** • SWEDEN, LAND • SWITZERLAND, SCHWEIZER BAUER • UNITED KINGDOM, FARMERS WEEKLY

## ASEGURESE DE TENER LA GENETICA CORRECTA

ce sesenta años, la selección genética desarrollada en Bélgica ha llegado a una raza en expansión cuyas características son:

- La insensibilidad al estrés.
- Las muy buenas cualidades prolíficas.
- Los excelentes caracteres maternos.
- La buena calidad de la carne.

Los cruzamientos entre verraco Pietrain y cerda F1 (Landrace Belga × Large White) dan excelentes cerdos de engorde.

En la ganadería porcina belga, la raza Large White interviene para la línea maternal de las cerdas F1 en cruce con el Landrace Belga y el Belga Negativo.

### Experimentos de cruzamiento entre verracos Pietrain y cerdas Large White

55 partos y 200 porcinos obtenidos del cruce	Número	kg	%	cm
Lechones nacidos vivos	10,2			
Lechones destetados	9			
Peso al nacimiento		1,357		
Peso al destete (38 días)		9,395		
Engorde diario entre los 10 y 20		0,751		
Índice de consumo		2,84		
Rendimiento en el sacrificio			79	
Trozos nobles			65	
Trozos grasos			28,5	
Espesor del tocino dorsal (promedio)				2,6

Dirección de interés: FEDERATION NATIONALE DES ELEVEURS DE PORCS DE BELGIQUE. Avenue du Suffrage Universel, 49. 1030 Bruxelles. Teléf.: 32 2 / 242 27 39. Fax: 32 2 / 242 72 98.

### Raza BN - Belga

El Landrace Belga Negativo representa una nueva raza seleccionada a partir de una «línea» insensible al estrés. Para mejorar sus cualidades prolíficas, cruzamientos de absorción fueron realizados con animales landrace holandeses y alemanes.

Las características de la raza son:

- La insensibilidad al estrés.
- Un buen crecimiento unido a un escaso consumo.
- La longevidad.
- La calidad de la carne y de la canal.

La BN-Belga interviene en la línea maternal de la cría de porcino en Bélgica.

### Características de rendimiento

	Líneas maternas	
	BN	LW
Crecimiento diario (g)	800	830
Índice de conversión	2,8	2,8
Calidad al sacrificio	80	70
Índice de fecundidad	2,2	2,2
Índice de producción	19	20

Dirección de interés: FEDERATION NATIONALE DES ELEVEURS DE PORCS DE BELGIQUE. Avenue du Suffrage Universel, 49. 1030 Bruxelles. Teléf.: 32 2 / 242 27 39. Fax: 32 2 / 242 72 98.



Euribrid es el líder en selección animal. Nuestro programa de investigación da al productor un menor coste por Kg de carne.

Pero aún hay más; porque Ud. puede combinar este excelente producto con los valiosos servicios que le ofrece Euribrid de asistencia técnica y manejo. La mejor contribución para que sus cerdos sean más rentables, es estar seguro de tener la genética correcta.

**hypor ibérica, s.a.**

Durán Loriga, 9-4,° A-G - 15003 La Coruña  
Teléfonos: 22 29 00 - Telefax 22 08 52

**Euribrid**