

Las razas ganaderas en España

Continuando el informe que sobre asociacionismo y razas ganaderas en nuestro país iniciamos con el ovino en el número del pasado mes de noviembre, publicamos ahora las principales razas de ganado vacuno con presencia en la Península.

Este mes recogemos los datos más importantes de las razas Avileña-Negra Ibérica, Fleckvieh-Simmental, Limusina, Morucha, Parda, Pirenaica, Retinta y Rubia Gallega. En el próximo número completaremos el trabajo con las razas Asturiana de los Valles, Casina, Charolés, Frisona y Tudanca.

RAZAS DE VACUNO

Raza Avileña-Negra Ibérica

ORIGEN E HISTORIA

La Raza Avileña-Negra Ibérica está considerada como la rama más potente y representativa del *Bos Taurus Ibéricus*, existiendo claras descripciones zootécnicas de ellas en los documentos de la Exposición Nacional de Agricultura de 1857.

CARACTERÍSTICAS GENERALES

Morfológicamente se caracteriza por su capa de color negro, su gran tamaño y capacidad cárnica y su perfecta conformación para el aprovechamiento de pastizales de los más diversos tipos.

La vaca Avileña-Negra Ibérica se puede definir como un animal totalmente funcional, eficiente al andar, pastar, criar y sobrevivir, manteniendo esa eficacia en los medios más difíciles.

La conformación de su aparato locomotor es perfecta, lo que la permite desplazarse lo suficiente para conseguir los alimentos y el agua necesarios, aún en las peores zonas de pastos.

El porcentaje de paridera en condiciones extremas, supera el 80%



La Raza Avileña Negra Ibérica se caracteriza por su gran tamaño y capacidad cárnica.

(84%) y en las ganaderías más selectas se sobrepasa con facilidad el 90%.

La edad media al primer parto varía de 21 a 39 meses, según la costumbre de controlar o no la primera cubrición. La media son los 33 meses.

Los partos se producen siempre al aire libre, incluso sobre la nieve, no existiendo problemas de partos distócicos.

Un animal soporta en el mismo año diferencias de temperaturas extremas de 60 °C.

Su peso varía ampliamente según las distintas épocas del año oscilando

alrededor de los 550 kg.

Su vida productiva media sobrepasa los nueve partos, teniendo una gran capacidad de resistencia y reacción ante las enfermedades más diversas tanto de tipo infeccioso como parasitario.

Ternero

Desde el mismo momento del parto el ternero Avileño tiene gran vitalidad, siendo sus tasas de mortalidad durante la lactancia inferiores al 1%. En esta primera etapa el

animal gana peso muy rápidamente.

La edad del destete es variable según el manejo. Puede variar entre 5 y 6 meses, siendo a los 7 meses la edad más normal de hacerlo.

La Raza Avileña-Negra Ibérica tiene precocidad media, lo que unido a su tamaño permite un sacrificio entre 12 y 15 meses sin engrasamiento.

OBJETIVOS DE MERCADO

Nacional:

— mejorar la explotación en: Montes de Toledo, Sistema Ibérico,

Sierras Riojanas, Sierra Morena y Montes de Teruel.

— Ampliar el censo ya elevado en:

Dehesa Extremaña, Sistema Central (Madrid, Segovia).

— Introducción en:

Cordillera Cantábrica y Pirineos.

Internacional:

— Ampliar la presencia en Portugal (en la actualidad 3.000 cabezas).

— Desarrollo del censo en La Argentina.

— Comienzo en el Sur de Africa.

ACTIVIDADES

— Subastas Nacionales de Avila, Trujillo, Zafra y Salamanca.

— Presencia actual en otras ferias y exposiciones: París, Santarem y Estremoz (Portugal), Palermo (Argentina), Expoaviga, Benavente y Sevilla.

— Subastas libres. Sistemas de cesión con Diputaciones Provinciales

— Participación en el desarrollo de la Denominación Especifica "Carne de Avileño" como forma de apreciar los animales machos en pureza y en un mercado que se encamine a la producción de alta calidad.

— Asistencia continuada a certámenes, como forma de divulgar la raza.



La carne de avileño está amparada por una Denominación Especifica.

— Control de las vías pecuarias para mantenimiento del sistema productivo de la trashumancia, creación de una exposición itinerante que permita al público conocer todo lo relacionado con esta actividad.

Control de la evolución de la cabaña trashumante, en la actualidad de 30.000 cabezas vacunas, por medio de censos.

— Desarrollo del Esquema de Selección de la Raza aprobado por el M.A.P.A.

Desarrollo del Programa de Selec-

ción Integral aprobado por el I.N.I.A. que permita conocer la calidad del producto y no sólo sus producciones en vivo.

FUTURO

Aunque en la situación actual hay gran incertidumbre, tanto la vaca como madre: longevidad, rusticidad, fertilidad, capacidad de aprovechamiento de zonas marginales, como el producto en pureza: de muy alta calidad, con buenos índices de conversión y de ganancia diaria de peso, mejores conformaciones y rendimiento a la canal, todo ello amparado por la Denominación Especifica "Carne de Avileño", permite augurar un gran futuro de esta raza con expansión a zonas de montaña y sierras bajas.

ASOCIACION NACIONAL DE CRIADORES

La actual Asociación se fundó en 1971, teniendo como misión fundamental el desarrollo del Libro Genealógico de la Raza, velando por su pureza y realizando su mejora, así como divulgando su conocimiento a todos los niveles.

La Asociación asesora a sus miembros en todos los temas relacionados con la raza y favorece la comercialización de sus animales.

Domicilio Social: Plaza de Sofraga, nº 1 05001 Avila. Tfnos.: (918) 21 13 49 - 21 33 62. Fax: (918) 25 52 56.

Raza Fleckvieh-Simmental

ORIGEN E HISTORIA

Bajo ambas denominaciones se conoce una importante raza bovina de aptitud leche-carne que partiendo de su inicial encuadramiento en Europa Continental, fue a partir de 1960 cuando por iniciativa particular comienzan las importaciones a nuestro país de ejemplares selectos de distintos orígenes (Alemania, Austria, Suiza).



El hábito lechero de esta raza se acusa en el desarrollo mamario.

CARACTERISTICAS GENERALES

Externamente presentan el aspecto y los rasgos de los bovinos de doble aptitud leche-carne en compensada expresión, asociados al formato corporal grande, proporciones alargadas y silueta rectilínea.

El hábito lechero queda evidenciado por el acusado desarrollo mamario y marcado sistema venoso local, con buena implanta-



Los ejemplares de la Raza Fleckvieh-Simmental exhiben abundante musculatura general.

ción de la ubre, equilibrada proporción de los cuatro cuarterones, pezones de correcta situación y adecuado tamaño.

Consecuentemente con la aptitud carnífera exhiben dichos ejemplares abundante musculatura general, notablemente manifiesta en su tercio posterior con una región lumbar ancha y llena, grupa cuadrada y horizontal, pierna y nalga macizas y de perfil posterior con curvatura prolongada. Como norma general, dominan los aplomos correctos y las pezuñas proporcionadas.

La capa es berrenda en rojo, con variada expresión del manchado y de la intensidad del color. La múltiple manifestación del primero, siempre guarda fiel y general expresión al blanco de la cabeza, aunque puede tener alguna mancha interior, siendo la más frecuente la que rodea a los ojos (ojalado) y son igualmente blancas la zona inferior del tronco, partes distales en las extremidades y el borlón de la cola. Cuernos de tonalidad cremosa uniforme y pezuñas del mismo color. Mucosas pigmentadas, si bien las excepciones no descalifican.

CUALIDADES Y APTITUDES

La cualidad más importante de la Raza Fleckvieh-Simmental es la posibilidad de tener un amplio margen de adaptación productiva, preferentemente hacia leche o carne, que permite fórmulas de explotación variable según las particularidades de la empresa y los recursos del medio.

VALORES

1. Fertilidad y productividad numérica.

- 1.1. Porcentaje partos: 92
- 1.2. Edad primer parto: 27-30 meses.
- 1.3. Nº de terneros destetados/año: 96%
- 1.4. Aptitud al parto: Muy buena.
- 1.5. Longevidad raza/media: 12 años.

2. Rendimientos.

- 2.1. Peso edad adulto: 600-800 kg (hembras), 1000-1200 kg (machos).
- 2.2. Valoración individual.

(Ver Tabla I)

ORGANIZACION Y FUNCIONAMIENTO

La expansión geográfica de la raza en España es notable, explotaciones de cría en pureza de la raza Fleckvieh-Simmental existen en Aragón con particular concentración en Zaragoza y Huesca, también existen efectivos importantes en Asturias, Galicia y Castilla-León, especialmente en León y Salamanca. En Cataluña hay un buen núcleo en Gerona, Extremadura, Andalucía, País Vasco, Castilla-La

Mancha y Menorca (Baleares). Ejemplares cruzados con al menos cincuenta por ciento de sangre de la raza se ven en todas las comunidades autónomas citadas y sementales destinados al cruzamiento para la mejora de la producción cárnica de otras razas, por todo el territorio nacional, pero con mayor prodigalidad en el área de la explotación extensiva.

La Asociación de Criadores de Ganado Vacuno Fleckvieh de España está formada por ganaderos de todo el Estado español, y desde su reconocimiento oficial e inscripción en el Registro General en la Orden Ministerial de 7 de diciembre de 1988 (BOE de 16 de enero de 1989), ha ejercido una labor de recopilación de datos de los animales de Raza Fleckvieh en nuestro país, junto con la puesta en funcionamiento y seguimiento del Libro Genealógico de la Raza.

OBJETIVOS Y ACTIVIDADES

La Asociación, durante este tiempo, ha realizado una labor fundamentalmente de campo, para el marcado y registro de los animales en el Libro Genealógico.

Asimismo, participa en las subastas nacionales más importantes, y en ferias y mercados comarcales.

En un futuro próximo, se realizarán pruebas de descendencia, tras haber comenzado las series de testaje de sementales de la raza a nivel individual con la consiguiente distribución de dosis seminales.

ASOCIACION NACIONAL DE CRIADORES

Domicilio Social: Escuela de Capacitación Agraria. Barrio de Movera s/n. 50194 ZARAGOZA. Tfno.: (976) 57 29 64.

Asociados (número de explotaciones): 125. Reproductoras inscritas: 10.752.

Censo de la Raza: en pureza, aproximadamente 22.000.

TABLA I

Nº ejemplares	Ganacia diaria peso vivo (g)	Peso 12 meses edad (kg)	Indice Conversión
11	1.209	446,27	5,47

Producción lechera: 4.500 l; 3.8% grasa; 3.2% proteína; 305 días media.

NUEVAS ROTOEMPACADORAS GALLIGNANI

**MAS velocidad
MAS densidad**



ROTOEMPACADORA CR 32

- Cámara de compresión de volumen constante con rodillos y cadena
- Pequeño espacio que queda entre el rodillo y la cadena para minimizar las pérdidas de producto
- Sistema atador de dos atadores con mando electrónico automático
- Cabezal recogedor con gran capacidad de 195 cm de anchura, y tornillo para compactar lateralmente la paca (CR 32/L)

ROTOEMPACADORA C 25

- Cámara de compresión de 150 cm de diámetro y 120 cm de anchura
- Dos atadores de hilo semiautomáticos o atador de malla con recarga automática
- Tensores automáticos en las transmisiones
- Silenciosas y con menos pérdidas de material



ROTOEMPACADORA RB 25

- Sistema atador con doble atador y mando automático
- Continúa trabajando incluso durante la fase de descarga de la paca ya terminada
- Regulación de la compresión en función del tipo de producto a empacar
- Cuando se alcanza la densidad deseada, el atado se produce automáticamente
- Tiene lubricación automática y un sistema que lanza la paca ya terminada para evitar que haya que poner la marcha atrás para que caiga (accesorios opcionales)



GALLIGNANI

IMPORTADO POR:



Y SU RED DE CONCESIONARIOS

Polígono «El Balconcillo». C/Lepanto, 10.
Tel. (911) 21 00 34 (6 líneas) - Fax (911) 21 58 17.
19004 GUADALAJARA

Raza Limusina

ORIGEN E HISTORIA

Originaria de la zona francesa del alto Limusín, se desarrolló como animal de trabajo y carne, sobre suelos graníticos, áridos y pobres.

A partir de estos animales de trabajo, los criadores franceses han ido seleccionando una raza que, por sus excepcionales condiciones para producir carne de calidad, se ha extendido al mundo entero.

Las primeras compras de cierta importancia, por parte de ganaderos españoles, se iniciaron en la década de los 60, completándose la multiplicación en España con reiteradas importaciones, cada vez en menor número, pero buscando siempre los animales de mejor calidad de adaptación a todas las latitudes y climas.

En estos momentos se explota en casi todas las regiones de España, desde Cantabria hasta Cádiz y desde Extremadura hasta la Mancha, demostrando su capacidad.

CARACTERISTICAS GENERALES

Su peculiar capa roja, con variedades desde el rubio trigoño al retinto encendido, con decoloración progresiva en sus extremidades y vientre, unido a su típica silueta de animal carnívoros pero de extraordinaria finura en sus extremidades y cabeza, identifican desde lejos a los animales de esta raza cada vez más familiares en las tierras de pastos de España.

Toda su manifestación corporal responde a sus características más definidas:

- Rusticidad.
- Capacidad productora de carne.

Son animales de temperamento alegre, ágiles, asentados sobre extremidades finas, pero muy fuer-



La vaca limusina tiene una tasa media de gestación superior al 95%.

tes, con magníficos aplomos y pezuñas duras. Capaces, por tanto, de largas caminatas y pastoreo en terrenos abruptos y difíciles.

El desarrollo de grandes masas musculares, especialmente en dorso, lomo, grupa y nalgas, contrapuesto a un esqueleto fino, habla, no solamente de su cantidad de carne, sino muy especialmente de su rendimiento a la canal y su proporción destacada de carne de primera.

CARACTERISTICAS PRODUCTIVAS

La vaca limusina es fértil, con una tasa media de gestación superior al 95%, que llega a ser, prácticamente, del 100% en las primíparas que paren a los 3 años.

Esto unido a la buena aptitud de la vaca limusina para ser fecundada en el momento favorable, hace que las

parideras sean muy uniformes y que el intervalo medio entre partos sea de 375 días en la mayoría de los rebaños y, todo ello, en condiciones normales de explotación.

La relación entre el peso del ternero al nacer y la abertura pelviana de la madre es perfecta, lo que se traduce en facilidad de parto y que produce un mayor número de terneros nacidos vivos respecto a madres gestantes y una prolongación de la vida productiva de la madre, como

consecuencia de un menor sufrimiento de su anatomía. La longevidad es otra de las características persistentes en la raza.

El toro limusín utilizado en monta natural, a campo, muestra un gran ardor bajo todos los climas. Favorecido por su agilidad y sus buenos aplomos se muestra infatigable.

Utilizado en inseminación artificial, proporciona esperma en cantidad y de gran calidad, lo que unido a su nobleza de carácter y facilidad de manejo hace que sea cada vez más apetecido en los Centros de Inseminación y Reproducción.

El toro limusín engendra, con cualquier raza, terneros livianos y muy bien conformados para un nacimiento fácil.

Este carácter de la raza limusina es extraordinariamente interesante, ya que existe una correlación perfectamente demostrada entre el peso al nacimiento y la facilidad de parto, en hembras de cualquier raza.

El ternero limusín gracias a su fácil nacimiento conserva una gran viabilidad, que se traduce en una escasa mortalidad perinatal.

Ese fácil nacimiento ayudado por el celo maternal de la vaca limusina hace que el ternero mame pronto el calostro, por lo que los partos en los meses más fríos y en las peores



El toro limusín engendra terneros muy bien conformados.



APETENZYMAS[®]



NATURE S
A

**AROMATIZANTES • SABORIZANTES • EDULCORANTES
COLORANTES ARTIFICIALES • ACIDIFICANTES • FUNGICIDAS
ANTIOXIDANTES • FERMENTOS LACTEOS**

condiciones climáticas no suelen ser causa de bajas.

Dotado de un magnífico índice de conversión y de una gran capacidad de ingestión de alimentos, desarrollada desde una edad muy temprana, tiene un crecimiento notablemente rápido, con lo que llega al destete con un peso óptimo.

El novillo limusín conserva, al igual que todos los animales limusines, de cualquier edad, los índices de conversión y la capacidad de ingestión de alimentos que son legendarios en la raza, siendo capaz de comer ciertas especies vegetales de nuestra flora, que son rechazadas por otras razas bovinas.

Si a esto unimos su alto rendimiento a la canal, su baja proporción de grasa y su alto porcentaje de carne (muy poco hueso) y, dentro de

ella, el predominio de carne de primera, confirmamos estar en presencia de una de las razas más rentables en producción de carne de vacuno.

Especial atención merece en estos momentos su bajo índice de engrasamiento, dada la situación actual y la tendencia futura de la legislación comunitaria respecto al empleo de finalizadores en el cebo de animales.

ASOCIACION NACIONAL DE CRIADORES

La Asociación Nacional de Criadores de Limusín se constituyó el día 21 de enero de 1973.

Desde ese momento hasta hoy se ha ocupado de la defensa profesional de sus socios ganaderos y de la promoción de la raza en España, siendo responsable de la mayor parte del

crecimiento del censo y del aumento del número de explotaciones dedicadas a la cría en pureza y del número creciente de sementales limusines empleados en cruce industrial.

La Asociación Nacional de Criadores de Ganado Vacuno Limusín posee y desarrolla el Libro Genealógico de la Raza Limusina que no solo actúa de Registro Oficial de los animales de pura raza, sino que también es un instrumento de selección al servicio de los ganaderos y un certificado de garantía para los compradores.

Además de todas estas funciones, la Asociación presta un importante servicio de asesoramiento a los compradores.

Domicilio social: Asociación Nacional de Criadores de Limusín. Castelló, 45 2º Dcha. 28001 Madrid. Tfno.: (91) /4 31 55 81.

Raza Morucha

CARACTERISTICAS GENERALES

La Raza Morucha es un bóvido autóctono español de los más abundantes en cuanto a censo, que se explota en régimen extensivo en rebaños con un tamaño medio de 35-40 reproductoras.

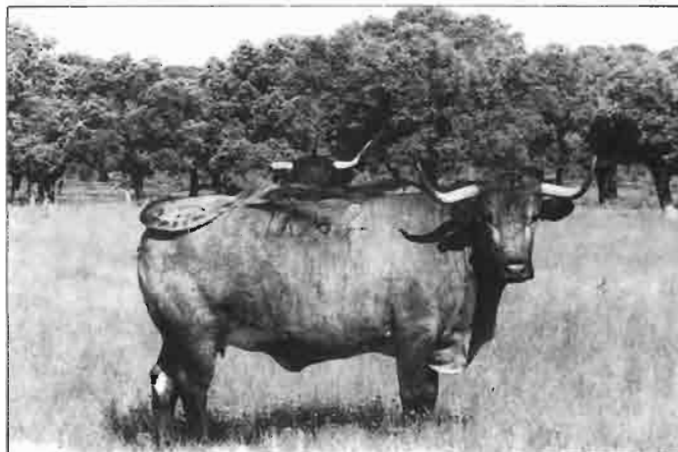
El estandar racial de la Morucha es el siguiente:

Cabeza de proporciones medias y perfil recto, frente amplia y cara descarnada, morro ancho y orejas pequeñas y móviles, arcadas orbitarias grandes y ojos grandes, cuernos emergiendo de la línea de prolongación de la nuca, de color blanco sucio en cepa y pala y negro en la punta.

Tronco macizo y armónico, cruz ancha y bien unida al cuello espalda; dorso horizontal, desarrollado y musculado, grupa ampulosa y recta.

Cola con nacimiento en la línea de prolongación del sacro.

Muslos proporcionados y piernas fuertes, aplomos correctos, pezuñas medias fuertes y resistentes.



La raza morucha posee un elevado instinto maternal.

Piel medianamente fina y abundante.

Mucosas oscuras.

Se admiten dos tipos de capas: negra y cárdena ésta última, desde el entrepelado el ensabanado.

El peso medio de las hembras adultas es de 500 kg y el de los toros 800 kg.

El censo de la Raza alcanza las 202.400 cabezas, de las cuales 184.000 son reproductoras, situándose en el 2º lugar de las razas autóctonas.

La Raza Morucha es un bóvido

muy adaptado a los grandes espacios pastables, dehesas, serranías, capaz de biotransformar recursos, que en otro caso no resultarían útiles, como (rastrojeras, matorral, ramón, pastas secas, etc.).

Actualmente el área de distribución es por orden de abundancia, Salamanca, Cáceres, Zamora, Valladolid, Badajoz, Avila, Ciudad Real, Toledo, Madrid, Palencia, Jaén, Sevilla y zonas de Portugal.

En estas zonas de temperaturas extremas, por su clima de tipo continental y grandes espacios con recursos infrautilizados, la raza morucha ocupa el Nº 1.

Su alimentación está basada en los recursos pastables, complementada con el suministro de paja y otros alimentos cuando escasean los pastos.

El sistema reproductivo se realiza en libertad mediante monta natural, un semental atiende a 50-60 hembras.

La vaca morucha pare con toda normalidad, obteniéndose un 99% de partos viables, con una buena apti-

tud galactógena para la cría, además poseen un elevado instinto maternal, las hembras son muy longevas pudiendo ser buenas reproductoras hasta los 14-16 años.

CARACTERISTICAS PRODUCTIVAS

La morucha es una raza de aptitud cárnica que se explota en régimen extensivo proporcionando una carne natural-roja, libre de finalizadores, cuya característica principal es la finura de sus fibras musculares. Estas condiciones naturales y la edad de sacrificio le proporcionan en la carne una gran sapidez.

Desde la Asociación Nacional de Criadores de Ganado Vacuno de Raza Morucha se están realizando los trámites pertinentes para obtener la denominación específica "CARNE DE MORUCHO".

Los tipos comerciales más frecuentes son:

El ternero pastenco, vendido al destete de cinco a siete meses de edad, con un peso vivo de 180-200 kg y con unos rendimientos a la canal de 56 al 58%.

Los añajos que son los terneros retenidos y explotados en sistema semiextensivo: simulteando el aprovechamiento de los pastos con el suministro de raciones de concentrado en la propia explotación.



La Raza Morucha es un bóvido muy adaptado a los grandes espacios pastables.

El trabajo de mejora de la raza se lleva desde la Asociación Nacional de Criadores de Ganado Vacuno de Raza Morucha Selecta, con sede en Salamanca y que fue fundada en 1971, donde se lleva el Libro Genealógico de la Raza, cuyas normas reguladoras fueron aprobadas en 1973; tres años más tarde, concretamente el 30 de junio de 1976, a la Asociación se le otorga el título de Entidad Colaboradora del M.A.P.A.

Actualmente existen registradas 16.000 reproductoras selectas, pertenecientes a 199 ganaderos, cada animal posee un certificado genealógico que recoge los ascendientes y descendientes.

La Asociación se encarga de organizar los concursos y subastas que sobre la raza se celebran en Salamanca, Madrid, Trujillo, Portugal, Francia, etc.

La Valoración Genético-Funcional de los ejemplares de Raza Morucha,

se ha realizado en el Centro Nacional de Selección y Reproducción Animal de Badajoz (CENSYRA). Actualmente se está instalando un nuevo Centro de Selección en la Finca "Castro-Enríquez", propiedad de la Diputación Provincial de Salamanca.

Estas pruebas de Valoración Genético-Funcional de toros jóvenes se realizarán bajo la doble modalidad valoración individual y prueba de descendencia. Los reproductores que se sometan a la valoración deberán ser propuestos por la Comisión de Admisión y Calificación de la Raza. El ejemplar que supere favorablemente estas pruebas se denominará "Reproductor Mejorante-Probado".

Esta raza maternal, portadora de un enorme caudal genético, de gran viveza y vistosidad, forma parte del paisaje por su perfecta integración en el medio, integración que se ha ido cincelando a través de los años. Es capaz de proporcionar una carne roja y natural, a partir del aprovechamiento de recursos naturales.

Resumiendo, una raza rústica, muy fértil, maternal y que colabora con el medio ambiente, proporcionando un alimento natural.

ASOCIACION NACIONAL DE CRIADORES

Domicilio Social: Doctor Piñuela, 2, 37002, Salamanca.

Raza Parda

ORIGEN E HISTORIA

Es originaria de la zona geográfica de los Alpes, fundamentalmente de los Suizos, extendiéndose desde un principio al resto de los países alpinos.

En un principio fue la naturaleza la encargada de realizar el inicio de la selección, fijando durante generaciones las cualidades y características innatas de la raza y que hoy día son mantenidas en los animales y, por otra parte, demandadas por los ganaderos.

Se extiende el conocimiento de las buenas cualidades de la raza y a comienzo del siglo XIX se inicia la exportación de ganado pardo a otros países. En la actualidad está extendida en todo el mundo y es la raza bovina que ocupa el segundo puesto a nivel de censo.

CARACTERISTICAS GENERALES

La evolución que ha realizado la raza hacia la producción de leche lleva consigo también variación en la



Este raza es originaria de los Alpes.

morfología de la raza. Cabeza muy proporcionada, expresiva, con ollares amplios, morro ancho. Tórax amplio, profundo y arqueado. Dorso recto y largo. Grupa larga. Extraordinarias extremidades donde destacan los correctos corvejones y las pezuñas. Las tonalidades del pelo más frecuente es la de color parda, que varía desde el claro casi blanquecino al oscuro intenso; la línea dorso lumbar es más clara; morro oscuro. La piel es de poco grosor, blanda, desplazable, elástica y fina.

Destaca el sistema mamario, con buena unión trasera, alta y ancha la hendidura de la ubre es correcta, adecuada profundidad. Los pezones tienen buena colocación.

CUALIDADES Y APTITUDES

La Raza Parda se ha caracterizado por: la capacidad de adaptación a distintos medios y métodos, la resistencia física a todas las adversidades, la rusticidad, la facilidad de transformar recursos forrajeros, una duración de su vida económica muy larga, la buena regularidad de los ciclos productivos, la extraordinaria respuesta a su utilización como vaca madre en los cruces industriales, la capacidad de engorde con buenos índices de transformación, la facilidad del parto, el temperamento dócil.

La extraordinaria respuesta cuando ha sido orientada claramente a la producción de leche ha hecho que se haya extendido su censo en países tales como Estados Unidos y Canadá. Está afianzada como una extraordinaria productora de leche, tanto en cantidad como en calidad, destacando su contenido en grasa y particularmente en proteína. Al mismo tiempo mantiene sus características de explotación y manejo.

ORGANIZACION Y FUNCIONAMIENTO

La Raza Parda está extendida por por todo el territorio nacional, aclimatada y explotada a las productivas vegas y riberas; en distintos métodos de manejo y explotación. Es posible



La Raza Parda se caracteriza por su resistencia física a todas las adversidades.

verla en altas montañas, en las proximidades del mar, en rastrosos de cereales del interior peninsular, lo que caracteriza su adaptación. No obstante la mayor concentración de explotaciones y cabezas se encuentra en la provincia de León.

La Asociación Nacional de Criadores de Ganado Vacuno Selecto de Raza Parda inició su andadura en el año 1972, como Entidad Colaboradora del Ministerio de Agricultura, Pesca y Alimentación, responsabilizándose del Libro Genealógico en el año 1976.

OBJETIVOS Y ACTIVIDADES

Los fines de la Asociación son fundamentalmente: velar por la pureza, marcar objetivos de mejora y cría, y promover la raza entre los ganaderos del país.

Para llevar a cabo el control de la pureza realiza en todas sus fases el proceso de identificación de los animales, previos los trámites precisos por parte de los ganaderos, así como los seguimientos y las constrataciones oportunas; para seguidamente ejecutar la admisión en los correspondientes registros del Libro Genealógico. La Asociación es responsable del marcaje de animales, para lo que cuenta con sus secretarios marcadores.

Para tratar de lograr los objetivos de mejora y cría es preciso:

— Control de rendimiento lácteo, por ello colabora con los Núcleos de Control Lechero, sus representantes y controladores; con los laboratorios donde se realizan los análisis de las muestras de las hembras en control; con el Ministerio de Agricultura, que

informatiza los datos de los controles y análisis.

— La calificación morfológica de los animales es realizada por el técnico calificador de acuerdo con lo establecido por el Reglamento Específico de la Raza Parda.

Se llevan a cabo actividades diversas para tratar de lograr los fines indicados:

— Información, asesoramiento y seguimiento con los secretarios marcadores a los que se les facilita el material que sea preciso.

— Tramitación y gestión de solicitudes de siglas de ganaderos que deseen incluir a sus hembras bovinas en el control lechero.

— Se imparten cursillos, jornadas técnicas para informar a ganaderos y técnicos en cuanto a todos los aspectos que intervienen en la explotación y mejora de la Raza Parda.

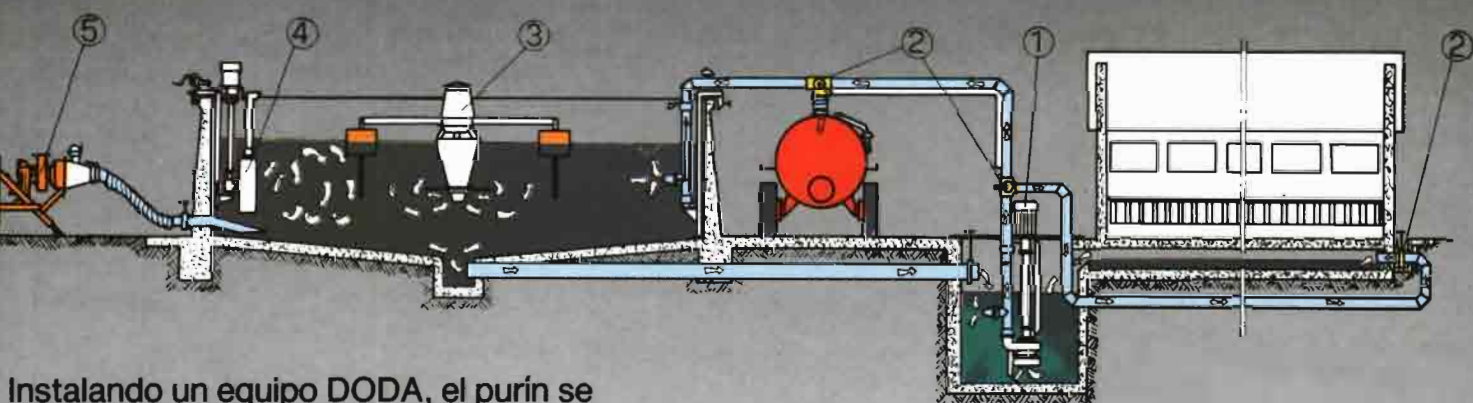
— Se colabora con las Facultades de Veterinaria que elaboran estudios y planes de trabajo sobre la Raza Parda.

— Se participa en concursos y exposiciones. La raza celebra anualmente un concurso nacional en el mes de abril, y dos subastas nacionales en León, en los meses de abril y octubre. Estas actividades deben ser una satisfacción para los ganaderos propietarios de animales, y extraordinario estímulo y orientación de cría, seguridad de pureza y sanidad para los ganaderos adquirentes.

La Asociación de Raza Parda es miembro de la Federación Europea y de la Asociación Mundial de Criadores de la Raza Parda, por ello participa en los comités correspondientes, en las conferencias europeas y mundiales de la raza, así como en otras actividades. Este hecho es de mucha utilidad para la Asociación y sus asociados.

Desde hace algo más de dos años está orientando, claramente, la mejora de la raza hacia la producción de leche, ya que en los demás países donde es importante la raza han logrado producciones altas de leche con extraordinaria calidad en grasa y

i fertilizzante gratis!



Instalando un equipo DODA, el purín se transforma en fertilizante rico de substancias, capaz de producir más del 50% en relación con el purín non tratado.

La producción DODA consiste:

① «SUPER» bomba trituradora vertical eléctrica o a cardán.

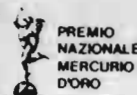
② Guardaagujas automáticas o manuales para reciclo purín del pozo recolector-criba.

③ «DAERMIX» aireadora-mezcladora flotante.

④ «MOVRED» mezcladora-aireadora vertical.

⑤ «AFI» bombas trituradoras de alta presión para fertirrigación, aplicables también a remolques-cisternas.

DODA



PREMIO
NAZIONALE
MERCURIO
D'ORO

Fiate de la experiencia

Construcción maquinas agrícolas DODA - 46010 Canicossa (Mantova) Italia

Tel. 0739-376-969118 o 969119 - Telex 303202 DODAPI I

sobre todo en proteína, con predominio de la capa-caseína BB y AB, de gran importancia para la elaboración de queso; este aspecto está grandemente contrastado en todos los países.

Esta mejora se está llevando con la utilización de toros pardos americanos, BROWNSWISS, probados positivos, de mayor alto nivel de mejora en estos momentos, para lo que se cuenta con la colaboración de organismos oficiales, y así poder obtener los ganaderos las dosis seminales en mejores condiciones económicas de

aquellos toros que recomienda esta Asociación.

Con la mejora que se está logrando con la utilización de toros BROWNSWISS americanos, se está en el convencimiento que la raza dará a los ganaderos satisfacciones que está dando a los ganaderos europeos, americanos y canadienses, que la mejoraron unos cuantos años antes y que, aún pasando por un momento coyuntural difícil, se defienden bien.

Teniendo en cuenta las características de la raza, que mantienen desde

su origen, y las posibilidades que la misma puede ofrecer, se trata de una raza con futuro, como lo demuestra la situación mundial de la misma.

ASOCIACION NACIONAL DE CRIADORES

Domicilio Social: Avda. de la Facultad de Veterinaria, 13 - 2º A. 24004 León. Telf. y Fax: (987) 25 02 51.

Asociados en 1991, existen 3252. Reproductoras inscritas: 17.074 hembras.

Censo de la Raza: 19.280 animales inscritos.

Raza Pirenaica

ORIGEN E HISTORIA

La Raza Pirenaica es originaria del Gran Tronco Rubio que puebla extensas áreas europeas. Raza de triple aptitud en sus principios, fue una de las primeras que tuvo programas selectivos propios, para especializarse en producción cárnica.

Ha sido pionera en el servicio de Libros Genealógicos, así como en otros tipos de control. Con la llegada de razas foráneas perdió terreno llegando al límite de extinción, aunque apoyada con ayudas, sobre todo del Gobierno de Navarra, se fue recuperando hasta llegar a la actualidad con un censo aproximado de 15.000 reproductoras, y presentando una producción cárnica importante y con un futuro prometedor.

Como su nombre indica, se localiza en toda la vertiente sur de los Pirineos (País Vasco, Navarra, Aragón y Cataluña), aunque su mayor porcentaje se encuentra en Navarra.

STANDARD RACIAL

- Cabeza de medianas proporciones, de perfil frontonasal subcóncavo y cuernos en lira y espiral (hembras).
- Cuello musculado, bien unido a cabeza y tronco.
- Línea dorso-lumbar recta, costillar arqueado, grupa larga y horizon-



El macho de Raza Pirenaica alcanza en periodo adulto unos 1.200 kg.

tal, con muslos y nalgas muy desarrollados.

- Hueso fino compacto, y aplomos correctos.
- Capa monocolor, trigueña más o menos clara.

“Gorri o zurri” - con aureola alrededor de los ojos (ojo de perdiz), axilas, bragadas, y hocico sin pelos de otro color.

- Mucosas de color carne, sonrosadas.
- Cuernos de color blanco nacarado, con las puntas de color amarillento.
- Pezuñas de color claro con “visos de color amarillento”.

CUALIDADES Y APTITUDES

- Rusticidad. Adaptable en pastoreo a zonas de geografía difícil.
- Productividad. Un parto al año,

aún en las peores condiciones.

- Facilidad para el parto, tanto en pureza como en cruzamiento industrial (raza paternal), por su condición de animal longilíneo y esqueleto fino.
- Baja incidencia en procesos genitales.
- Elevado índice maternal.
- Abundante producción lechera para la lactancia del ternero hasta el destete.
- Longevidad. La vida económica larga es una constante de la Raza Pirenaica.

• Buena productora de añeños con:

- Indices de conversión y crecimiento favorables.
- Elevado rendimiento en la canal.
- Carne tierna, sonrosada y muy sabrosa.

Valores

1. Fertilidad y Productividad Numérica
 - 1.1 Porcentaje partos: 90%.
 - 1.2. Edad primer parto: 36 meses.
 - 1.3. Nº terneros destetados/año: 94%.
 - 1.4. Aptitud al parto: 95% partos fáciles.
 - 1.5. Capacidad de cría: producción lechera media: 2.900 kgs.
 - 1.6. Longevidad: 18 años.

2. Rendimientos

2.1. Peso edad adulto: 650 kg (hembras) y 1.200 kg (machos).

2.2. Ganancia media diaria: 1,405 kg.

— Peso nacimiento: 40 - 42 kg.

— Peso destete: 250 - 350 kg.

— Peso sacrificio (12 - 14 meses): 500 - 600 kg.

— Índice de conversión: 4,9

— Rendimiento canal: 62% comercial; 47% carnes 1ªA, 1ªB y Extra; 12% carnes 2ª y 21% carnes 3ª.

— Composición canal: 77,10% carne; 7,10% sebo; 14,20% hueso y 1,60% resto.

— Superficie de la sección del músculo "longissimus dorsi" a nivel de 8ª costilla: 58,50 cm (valor medio).

— Terneza (método Warner-Bratzlen en 8ª costilla): 7,71 + 0,16 libras/mm.

— Jugosidad: capacidad de retención de agua: 18,6.

La Raza Pirenaica se extiende por la vertiente sur de los Pirineos, desde el País Vasco hasta Cataluña, siendo el área de mayor densidad Navarra. Es decir, se registra en Vizcaya, Guipúzcoa, Alava, Navarra, Aragón y Cataluña.

ASOCIACION NACIONAL DE CRIADORES

La Confederación Nacional de Criadores de Ganado Vacuno Pirenaico nace en 1986 y está formada por las siguientes Asociaciones:

- "ASPINA" de Navarra.
- "ASGAPIR" de Vizcaya.
- "HEBE" de Guipúzcoa.
- "VARACA" de Alava.



La hembra produce bastante leche para la lactancia del ternero hasta el destete.

- "ASAPI" de Aragón.
- "ASPIC" de Cataluña.

Es reconocida oficialmente por el M.A.P.A. en el BOE nº 13 del 16/01/89 (Orden del 07/12/88).

El objetivo o fin principal de la Confederación es el de fomentar la crianza, mejora y selección de la Raza Pirenaica. Para ésto se elabora un programa de Mejora Genética, comenzando por Navarra, junto con la Universidad de Zaragoza, y está puesto en marcha desde hace dos años en Navarra. Las otras Asociaciones se irán incorporando poco a poco.

Así, es la Asociación la encargada del control del Libro Genealógico, del seguimiento del Control de Rendimientos, y del desarrollo del Programa de Valoración de Sementales, que actualmente se realiza en un centro de Navarra.

Asimismo, la Asociación se encarga de la organización de exposiciones, concursos, etc. a fin de poner de manifiesto la labor de mejora y selección que la raza va adquiriendo años tras año. También ostenta la repre-

sentación de sus asociados, en sus relaciones con la Administración y toda clase de entidades.

Actualmente se está trabajando por obtener una carne de calidad reconocida, ya que por sus características, tanto raciales como de explotación y manejo, se trata de una buena carne de calidad, exenta de toda clase de finalizadores y reconocida tanto por carniceros como por consumidores. Todo ello junto a que es una raza autóctona que no se debe olvidar

desde el punto de vista del patrimonio genético, y desde puntos de vista sociales, ya que se explota en zonas desfavorecidas y de geografía difícil, que de otra forma se degradarían con todo lo que ello supone.

Domicilio Social: Confederación Nacional de Criadores de Ganado Vacuno Pirenaico. C.O.N.A.S.P.I. Paraje el Soto, s/n. 31170 - IZA (Navarra). Teléfonos de contacto:

- CONASPI: 948/30 20 52.
- ASPINA (Navarra): 948/30 20 51 - 30 20 52.
- ASGAPIR (Vizcaya): 94/456 62 12
- HEBE (Guipúzcoa): 943/ 81 14 31.
- VARACA (Alava): 945/26 39 42.
- ASAPI (Aragón): 974/36 06 22.
- ASPIC (Cataluña): 93/310 77 00.

Asociados: en 1991 CONASPI cuenta con 600 socios.

Reproductoras inscritas: también en 1991, existen 15.000 reproductoras inscritas en el Libro Genealógico, de un censo de 19.000 animales de esta raza.

Raza Retinta

ORIGEN E HISTORIA

La Raza Retinta debe su nombre al color de su capa, rojo muy oscuro (muy - tinto) por lo que la terminología popular denomina ganado retinto. Aunque la coloración es uniforme, existen diferencias debidas al sexo, siendo los machos más oscuros que las hembras.

Las particularidades que alteran la uniformidad de la capa son: Rabicano, por la presencia de abundantes pelos blancos en el borlón de la cola; Ojo Perdiz, por la decoloración manifiesta alrededor de los ojos y Bociclaro, por la degradación cromática alrededor del morro, cuya mucosa siempre será sonrosada, con au-

sencia de pigmentaciones pizarrosas difusas o en manchas ("pecas").

Su actuación como animal de trabajo le supuso una actividad condicionada más para el transporte que para la agricultura. De aquí, existen los antecedentes sobre bueyes de capras coloradas, empleados en el acarreo de pertechos de colonización



Los ancestros de la Raza Retinta contribuyeron a la formación del bovino americano.

hacia Sevilla, para embarcar con destino a América.

Los ancestros de la Raza Retinta contribuyeron a la formación del bovino americano. La partida de vacunos para América se realizó en el segundo viaje de Colón, con reses de la zona de los puertos de salida (Sanlúcar, Huelva, Sevilla) siendo el 29 de Julio de 1525 cuando pisaron por primera vez el sur del continente americano (Santa Marta - Colombia). A Argentina llegó por el norte, procedente de Perú.

En 1980, después de casi 500 años, volvieron nuevamente a Argentina gracias al impulso e inquietud de su Asociación de Criadores de España.

CARACTERÍSTICAS GENERALES

Es una gran raza natural, especialmente adaptada al clima seco y caluroso, que en explotación extensiva se dedica con fervoroso éxito a la producción de carne, con marcada predisposición a la resistencia de enfermedades endoparasitarias (piroplasmosis).

La vaca

Rústica. Las particularidades de medio en que vive y sus limitadas posibilidades nutritivas, como factores limitantes, son prueba de que no se haya encontrado otra raza que pueda sustituirla en ese medio tan di-

fícil (Suroeste de España y Noroeste de Argentina).

Esta resistencia, la capacidad de recorrer largos trayectos para alimentarse de una vegetación pobre quemada por el sol, la adaptación al duro régimen de su vida extensiva, la ligereza de movimientos y su capacidad de reacción, son los factores más sobresalientes que le permiten producir carne de excelente calidad. Por ello, se ha hecho acreedora a que se diga de ella... "La Retinta, la gran raza de carne de la España seca".

Longeva. A pesar de los efectos



Los ejemplares de esta raza son capaces de recorrer largos trayectos para alimentarse de una vegetación pobre.

contrarios de la cría extensiva, las vacas son fecundas y con suficiente capacidad lechera por encima de los 15-17 años. Lo indicado quedó demostrado en la "Rural-91" de Buenos Aires al ser Campeona de Vacas una hembra de 13 años de edad, con cría a pie y cubierta para siguiente parto.

Facilidad de parto. La vaca retinta realiza el parto con gran facilidad, de aquí la profusión de los cruzamientos: durante siglos lo hizo sin ayuda de nadie y desconoce las distocias. Con evidente exageración se dice que nadie ha visto parir una retinta, dada la rapidez con que lo hace.

Aptitud maternal. La capacidad para alimentar a su cría por su suficiente producción lechera, es otra cualidad maternal, como la natural que le permite a cuidar de la cría en cerrada defensa y amparo frente a depredadores y otros peligros.

Comportamiento sexual. La vaca, cuando tiene asegurados sus mínimos vitales, muestra regularidad en su fisiología ovárica, aún frente a condiciones ambientales adversas.

El índice de fertilidad es alto, 80-85%, llegando a sobrepasar fácilmente el 90% cuando dispone de una adecuada alimentación. La edad media al primer parto oscila entre los 31 y 34 meses, que siempre realiza al aire libre. No se olvide que es un factor muy dependiente del correcto manejo.

Aptitud para el cruzamiento. Por

NUEVA PENICILINA ESTREPTOMICINA duphapen® Strep

EFFECTIVIDAD POR TODO LO ALTO



COSTE POR TODO LO BAJO

GARANTIA SOLVAY AL MEJOR PRECIO DEL MERCADO.

COMPOSICION POR ml: Penicilina G Procaina 200.000 U.I., Sulfato de Dihidroestreptomicina 250 mg. Excipiente c.s.p. 1 ml.

INDICACIONES: Tratamiento de infecciones causadas por gérmenes sensibles a la terapia con penicilina y/o estreptomicina en las especies indicadas.

POSOLOGIA: General: 1 ml./20 Kg.p.v. Bóvidos y Equidos adultos: 10-20 ml. Terneros, potros, cerdos, ovidos y caprinos: 3-10 ml. Perros 0.5-5 ml. Gatos 0.5-1 ml. Administración por vía INTRAMUSCULAR.

PRESENTACION: Viales de 100 ml.



Solvay Veterinaria, s.a.

Avda. de Burgos, 12 - Planta 11

28036 Madrid

Tel.: 766 66 66

SOLVAY Animal Health

su disposición al cruzamiento, no hay duda que la vaca retinta ocuparía el primer puesto a escala mundial, representando el "patrón" o "porta-injerto" que proporciona abundante y exquisita carne.

En España se realiza con toros de las más variadas razas y en Argentina con A. Angus rojo y negro, Hereford, Criollo, etc..., con resultados verdaderamente espectaculares, que en condiciones adecuadas de explotación sobrepasa un rendimiento anual del 50% del peso de la vacada.

Producción lechera. La producción lechera acumulada a 205 días, según los estudios realizados en la finca "Valdesequera" del Servicio de Investigación Agraria de la Junta de Extremadura, fue de 1.330 kg que corresponde a una producción diaria de 6,5 litros de leche con alto porcentaje en grasa.

Factor de recuperación. En años muy adversos, de sequías prolongadas, las pérdidas de peso pueden ser notables, que recupera con rapidez alcanzando su buena condición general con 30-45 días de buen pasto en primavera. Se ha controlado ganancias de hasta 3 kgs de peso por día.

El ternero

Desde su nacimiento, es un animal de gran vitalidad con un peso medio de 37 kg en los machos y de 34 kgs en las hembras. La variabilidad que pudiera existir es más a consecuencia del nivel nutritivo, que del formato de las madres, como asimismo de la época de nacimiento.

Los resultados de crecimiento en las explotaciones controladas fue a los 7 meses de edad, de 267 kgs en los machos y 244 kgs en las hembras; lo que supone un crecimiento diario de 1.105 grs y 1.011 grs respectivamente en terneros inscritos en el Libro Genealógico. Los terneros procedentes de padres foráneos, principalmente franceses, obtienen un crecimiento medio del 8-10% más que los puros al destete.

Cebo. Se realiza a base de alimentos concentrados, comenzando a los 7-8 meses de edad, con terminación a los 16-19 meses en los machos y de 12-13 meses en las hembras, sin ningún tipo de engrasamiento.

En líneas generales, según diversos estudios y controles oficiales (Valoración Genético-Funcional de Toros Jóvenes), la ganancia diaria oscila entre

1.200-1.450 grs con un índice de transformación entre 5.020-5.310 grs pienso/kg de reposición.

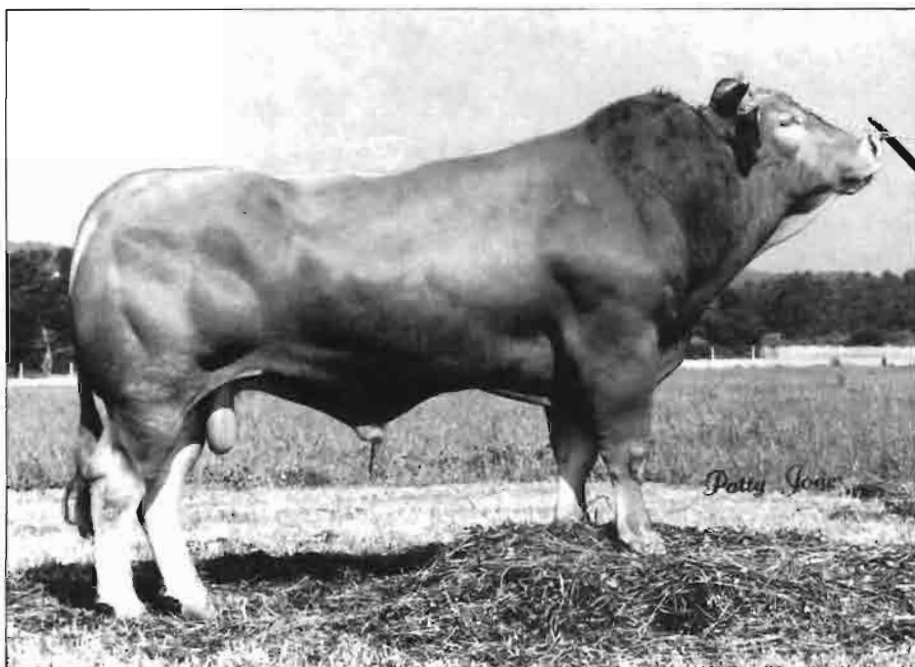
ASOCIACION NACIONAL DE CRIADORES

En España la Asociación de Criadores se fundó en 1968, teniendo como fin principal, el desarrollo y gestión del Libro Genealógico de la raza, velando por su pureza y trabajando en su mejora. La componen 170 ganaderías asociadas distribuidas en 12 provincias, con un censo de 12.500 hembras reproductoras inscritas en el Libro Genealógico y de 240.000 del total de la raza.

La sede social está en Madrid, C/ Juan Hurtado de Mendoza, 11. Tlfno.: 250 60 38 y Fax: 250 80 91.

En Argentina, se fundó en 1983, teniendo su sede en Buenos Aires (Maipú, 872), con un censo de 200 hembras inscritas en los Registros de la Sociedad Rural Argentina, y con ganaderías distribuidas por las provincias de Santa Fé, Córdoba, Salta, San Luis, Santiago del Estero y Buenos Aires.

Raza Rubia Gallega



Hermoso semental de Raza Rubia Gallega.

ORIGEN E HISTORIA

La raza tiene sus ancestros en el Bos Primigenius Estrepsiceros (B. t. ibecus) y relaciones filogenéticas con las poblaciones bovinas españolas y europeas.

En sus orígenes fue raza de triple aptitud, pero con cierta preponderancia carnicera, representada por la excelente pieza de carnicería que suponía el "cebón gallego".

La denominación de esta raza del Noroeste español conjuga el color de la capa y el topónimo de la región de cría.

CARACTERISTICAS GENERALES

Actualmente, la raza tienen un formato de tipo medio y proporcionado, tórax profundo, largo y arqueado; dorso y lomos anchos, planos y musculados, y los muslos, nalgas y

piernas, convexos, largas y desconocidas. El esqueleto es robusto, fuerte y bien desarrollado. Y todas estas condiciones coinciden perfectamente con la conformación general larga, profunda, con ampulosidad y anchura de los animales especializados en la producción cárnica.

Piel, pelo y mucosas. Piel poco abundante, pelo corto y mucosas sonrosadas.

Color. Es fundamental el rubio trigoño o canela (teixa), con oscilaciones que van desde el claro (marelo) hasta el oscuro (bermello). La valoración debe ser uniforme, con degradaciones centrífugas de la tonalidad general.

CUALIDADES Y APTITUDES

Son cualidades destacadas de la Raza Rubia Gallega, además de las mencionadas, el alto índice de fertilidad, la buena capacidad lechera y el destacado instinto maternal, que aseguran la producción de un ternero de excelente calidad al año.

VALORES

Fertilidad y productividad numérica

1. Porcentaje partos: 92.
2. Edad primer parto: 24 meses
3. Nº de terneros destetados/año: 98%.
4. Aptitud al parto: 98% partos fáciles, 2% laboriosos.
5. Capacidad de cría: Producción lechera media, 2,006 kg.
6. Longevidad raza/media: 11 años.

Rendimientos

1. Peso edad adulto: 708 kg (hembras), 1,320 kg (machos).
2. Valoración individual (**Tabla I**):



La hembra de esta raza asegura la producción de un ternero de excelente calidad al año.

3. Calidad de la carne:
 - a) Rendimientos:
 - Comercial %66,41
 - Verdadero %73,81
 - Partes nobles %.....59,04
 - b) Características de la calidad:
 - Color %.....9,05
 - Jugosidad (%) (1).....16,07
 - Ternera (U.W.B.) (2).....7,71
 - c) Composición de la canal (%)
 - Carne78,21
 - Hueso11,37
 - Sebo.....7,90

ASOCIACION NACIONAL DE CRIADORES

Los ganaderos de la raza Rubia Gallega disponen de una organización denominada Asociación Nacional de Criadores de Ganado Vacuno Selecto de la Raza Rubia Gallega (A.C.R.U.G.A.), que comenzó sus actividades en 1968, siendo refrendados sus Estatutos el 26-10-72.

A.C.R.U.G.A. tiene como fines la selección, fomento, estudio y expansión de la raza a nivel nacional e internacional.

Ello implica el desarrollo, entre otras, de las siguientes acciones:

1. Gestión del Libro Genealógico, como Entidad Colaboradora del M.A.P.A.
2. Aplicación del Programa de Mejora Genética en raza pura y cruzamiento industrial, por reconocimiento oficial (02-01-90).
3. Estudio de la raza, para un mejor conocimiento de la misma, a través de convenios, conciertos o colaboraciones con entidades de la Administración o instituciones científicas.
4. Promoción de la raza a través de certámenes, exposiciones y otros elementos de divulgación.
5. Promoción de la calidad de la carne, elementos fundamentales de su producción, dentro de los mercados potenciales y con una Denominación Específica.

6. Prestación de servicios a los asociados, organizando la comercialización de los animales e informando sobre los factores de explotación para la mejora de la gestión.

Domicilio Social: Montero Ríos, 29 - B Izq. 27002 Lugo. Apto. de Correos 158, 27080 Lugo. Telf.: (982) 22 60 68. Fax: (982) 22 53 66.

TABLA I

Nº Ejemplares*	Ganancia diaria Peso vivo (g)	Peso 12 meses edad (kg)	Indice Conversión
223	1.230	495	4,346

* Media de las Series de Valoración Individual del MAPA