

Estructura social de la explotación caprina (I)

González Gutiérrez-Barquín, M.; Berga Monge, A. M.

Profesores titulares Universidad de Cáceres

La rentabilidad de las producciones extensivas se encuentra, en gran medida, en entredicho (BERGA, A. y GONZALEZ, M., 1990; GONZALEZ, y BERGA, A., 1991) justificándose las ayudas al sector como una vía que permite fijar la población en determinadas áreas rurales de tipo marginal donde se desarrolla este tipo de producciones (GONZALEZ, M., 1990).

Así pues, en el sector caprino extensivo existe una importante problemática social que es imprescindible conocer si se desean aplicar medidas razonablemente eficaces. Por este motivo, parece necesario realizar una investigación sociológica previa, bajo la forma de encuesta, que incluye los siguientes puntos.

1. Edad y continuidad en la explotación.
2. Nivel cultural.
3. Nivel de información.
4. Condiciones de la vivienda.

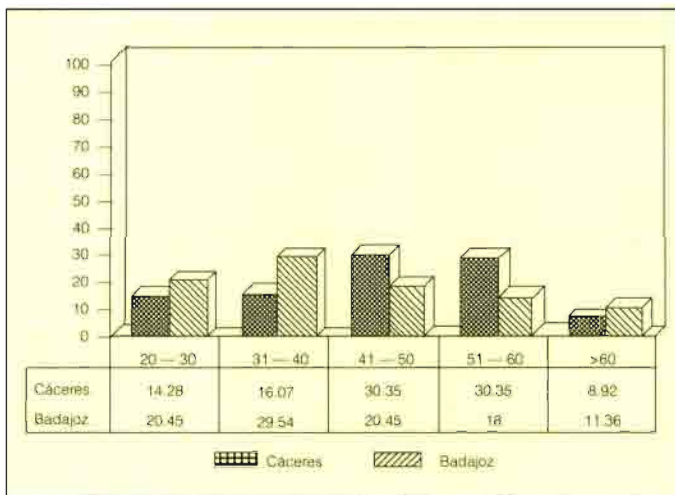


Gráfico 1. Edad de los ganaderos.

EDAD Y CONTINUIDAD DE LA EXPLOTACION

Tal como se observa en el gráfico 1, en Badajoz existe una mayor proporción joven dedicada a este tipo de actividad, destaca el intervalo de 31-40 años, mientras que en Cáceres el grupo de mayor representación es de 41-60 años, si bien la población de más de 60 años es superior en Badajoz.

Estos resultados son similares a los que se observan en Murcia (FALA-

GAN, 1988) en los que la edad media de los cabreros se cifra en 49 años aunque existen comarcas en que se eleva a 56, datos próximos a los observados en Cáceres donde existe una mayor tradición de la explotación caprina.

En la Comunidad murciana, el 42% de los ganaderos murcianos asegura la continuidad de la explotación mientras que el 30% afirma lo contrario, esperando que sus hijos consigan un empleo de mejor consideración.

En referencia al número de hijos, gráfico 2, casi el 50% tiene como máximo dos hijos. El 75% de los ganaderos que poseen explotaciones de mayor tamaño intentan dar a sus hijos una educación que les permita acceder a otra actividad, dificultada por la situación de desempleo, por lo que la posibilidad de abandono es un hecho permanente debido al carácter inducido de las mismas.

Esta distribución, según la edad, indica que, en un futuro próximo, la explotación caprina se mantendría ya

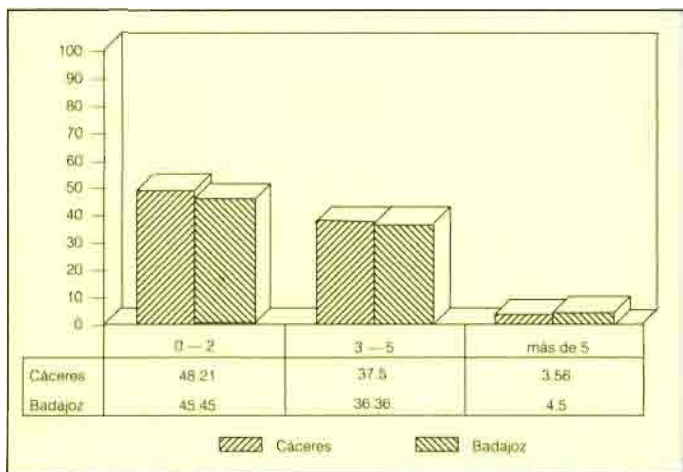


Gráfico 2. Número de hijos de cabreros.

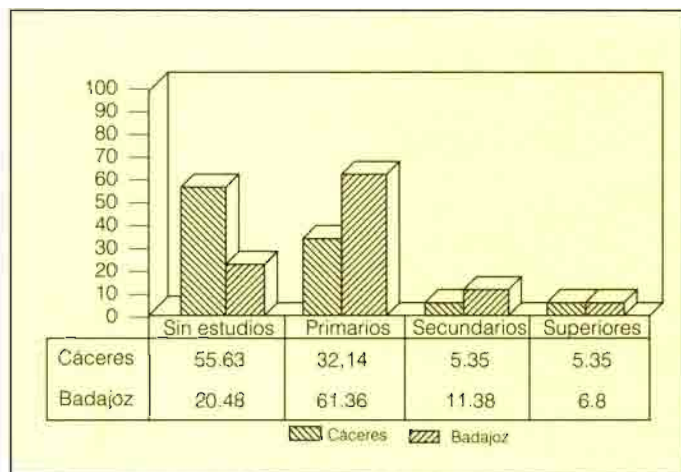


Gráfico 3. Nivel cultural de los ganaderos.

OVINO-CAPRINO

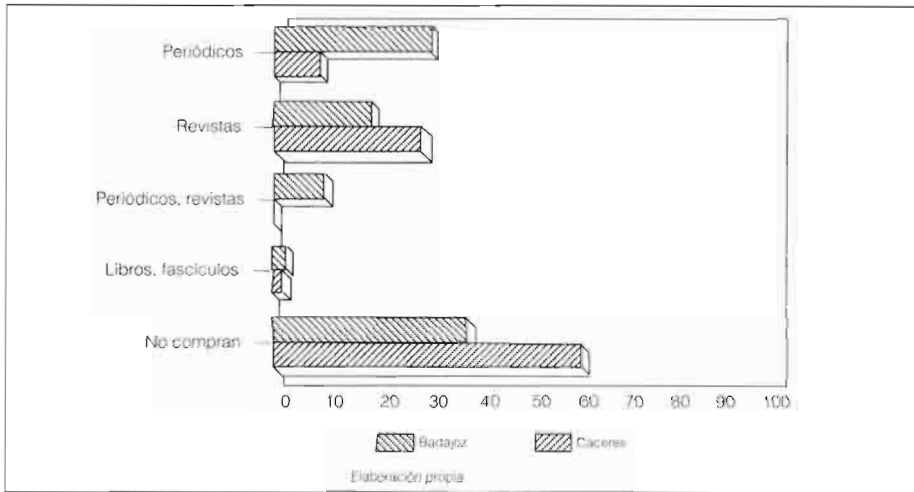


Gráfico 4. Incidencia en la compra escrita.

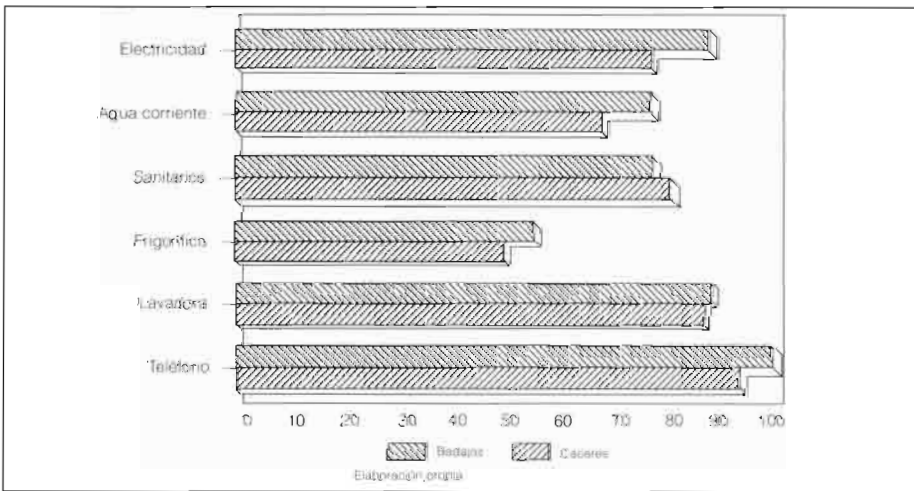


Gráfico 5. Condiciones de habitabilidad.

que existen jóvenes que muestran interés en este tipo de producción, lo que se observa de forma más patente en Badajoz.

La vuelta al medio rural de jóvenes procedentes de zonas urbanas es un hecho, si bien es difícil una integración total debido a su falta de ilusión y en espera de una oportunidad en otros sectores (Sofemasa, 1984; Tarasuk, 1984).

Estos jóvenes se muestran remisos a solicitar ayudas que les comprometan a quedarse en la explotación de forma definitiva efecto, que también se observa ante la incertidumbre sobre la persistencia de este tipo de ayudas.

NIVEL CULTURAL

En Badajoz han recibido estudios de algún tipo el 79,5% de los encuestados, mientras que en Cáceres más

de la mitad (55,5%) no han recibido ningún tipo de estudios, predominando aquellos que tienen estudios primarios (32%). Este grupo representa en Badajoz casi el doble (61,3%). Los estudios secundarios y superiores los han cursado en ambos casos el 5,3% de los encuestados en Cáceres siendo en Badajoz estos porcentajes del 11,3 y 6,8% respectivamente (gráfico 3).

Si comparamos estos valores con los obtenidos en la C.A. de Murcia encontramos que en ésta el 66% de los cabreros no poseen ningún tipo de formación, sólo el 32% ha cursado estudios primarios y únicamente el 2% ha estudiado el bachiller.

No se observa la misma tendencia en los hijos de los cabreros motivado, entre otras cosas, por la política de escolarización y el interés de los padres en que accedan a una formación que los libere de este tipo de actividad.

NIVEL DE INFORMACION

Existe una estrecha relación entre el nivel de estudios y el interés de estar informado. No compran (gráfico 4) ningún tipo de prensa el 60,7% en Cáceres mientras que en Badajoz, con un mayor nivel cultural, ocurre en el 38% de los casos. En Badajoz la compra es fundamentalmente de periódicos mientras que en Cáceres es prioritaria la adquisición de revistas.

CONDICIONES DE HABITABILIDAD DE LA VIVIENDA

Una de las razones propuestas para explicar el descenso de la profesión de pastor y de criadores de caprino consiste en las malas condiciones de vida así como de las escasas comodidades que disponen tanto ellos como sus familias.

En Cáceres, las explotaciones en un 78% no tienen energía eléctrica; el 68,7% no tiene agua corriente y el 81,2% no dispone de sanitarios.

En Badajoz, los porcentajes son muy similares a los vistos anteriormente, así el 88,8% no tiene electricidad y el 77,7% no tiene agua ni dispone de sanitarios; pero su importancia cuantitativa es menor ya que la mayoría de los ganaderos viven en el pueblo (90,9%).

En relación con lo anterior, en Cáceres la mitad de las viviendas en la explotación no posee frigorífico, el 87,5% no posee lavadora, el 94% no tiene teléfono. Estos porcentajes son en Badajoz, respectivamente 55,5%, 88,8%, 100% (gráfico 5).

Bibliografía

BERGA, A. M., GONZALEZ, M. (1900). "El sector ovino-caprino en Extremadura". II J. Tech. Ovin. Franco-Españoles. Toulouse.

FALAGAN, A. (1988). "Caracterización productiva en la raza caprina murciano-granadina en la región de Murcia". Aspectos técnicos y sociales. I.N.I.A.

GONZALEZ, M. (1900). "Aspectos socioeconómicos de la ganadería caprina extensiva en Extremadura". Tesis Doctoral. Universidad de Extremadura.

GONZALEZ, M., BERGA, A.M. (1991). "Análisis económico de explotaciones caprinas extensivas en Extremadura". A.Y.M.A. Vol. 31. n.º 1.

SOFEMASA (1984). "La España Agropecuaria del año 2000". Ed. Bº Santander.