

# RAZAS OVINAS PRECOCES

Se denominan Razas Ovinas Precoces al conjunto formado por las siguientes razas:

— Merino Precoz, Landschaf, Fleischschaf, Ile de France, Berrichon du Cher y Charmoise.

Este conjunto de razas presenta dos características comunes:

- 1.º Marcada aptitud para la producción de carne.
- 2.º Poseer todas ellas, en mayor o menor grado, sangre merina.

Aunque al describir cada una de las razas veremos sus producciones, las características generales que hacen de todas ellas razas de marcada aptitud cárnica son las siguientes:

- Gran velocidad de crecimiento.
- Bajo índice de transformación de alimentos.
- Buena conformación de la canal, con un alto porcentaje de partes nobles de la misma y un grado idóneo de

engrasamiento, para la producción de canales pesadas y semi-pesadas.

## Censo y distribución de ovinos precoces en España

Estas razas están incluidas en el Censo Oficial como extranjeras, razón que hace muy difícil saber las existencias reales en España y nos obliga a referirnos únicamente al censo y dispersión de los ejemplares inscritos en el Libro Genalógico y de control de rendimiento.

Fecha: 31/12/90

N.º de ejemplares	Hembras + 12 meses	N.º de ganaderos
19.150	16.068	104

Este censo se encuentra distribuido en 26 provincias españolas, destacando Badajoz y Cáceres que poseen cerca del 50% del censo nacional.

La importancia de estas razas en la cabaña ovina deriva principalmente de la producción de sementales destinados al cruce industrial con nuestras razas au-

toctónas, para la producción de carne. Teniendo en cuenta solamente el número de sementales inscritos en el Libro Genalógico vendidos en los últimos años, se puede calcular que estas razas están actuando sobre un censo superior al millón de reproductoras.

## Selección y mejoras

La selección y mejora de estas razas la realiza la Asociación de Criadores, bajo la dirección y tutela de la Dirección General de la Producción Agraria del Ministerio de Agricultura.

Esta selección se lleva a cabo, por una parte, mediante las pruebas de valoración de futuros sementales que se realizan en el CENSYRA de Badajoz y, por otra, mediante las pruebas de control de crecimiento y características reproductivas, realizadas por los técnicos del Libro Genalógico en las propias explotaciones.

**Más información:** Feagas, Castelló, 45 - 2.º izqda. Telf: (91) 575 97 63.

## Raza Merino Precoz

### DESCRIPCION

Es una entidad racial de pura ascendencia merina en la cual, manteniendo las características étnicas del tronco original, se ha mejorado notablemente su aptitud para la producción de carne, con un mayor formato y una mejor conformación morfológica.

### PROTOTIPO RACIAL

Cabeza fuerte y ancha. Frente ancha y plana. Cara corta, ancha, de perfil recto o ligeramente convexo. Nariz ancha, labios gruesos, orejas pequeñas y horizontales.

Las hembras no tienen cuernos y los machos son cornudos o mochos indistintamente. Cuando existen cuernos, estos son grandes, de sección triangular y dispuestos en espiral alrededor del pabellón auricular.

Cuello fuerte, bien insertado en el tronco. Tronco largo, ancho y profundo, con pecho ancho, tórax bien desarrollado y descendido. Costillares arqueados. Dorso y lomo rectos, anchos y horizontales. Espalda musculada y bien insertada.

Grupa ancha, horizontal y cuadrada, muy musculada, con nalgas y muslos anchos y descendidas. Extremidades con miembros fuertes con articulaciones amplias y pezuñas poderosas. **(Cuadro 1)**

Vellón: Blanco puro, homogéneo, de mecha cuadrada de 8 a 10 cm de longitud. Fibra fina y rizada. Se extiende por todo el cuerpo, en la cabeza ocupa la frente y la cara, sin que en ésta llegue a fusionarse con el enlanado de los carrillos. Desciende por las extremidades hasta las pezuñas y cubre las bolsas testiculares.

### ORIGEN E HISTORIA

Desde mediados del s. XVIII se produce la extensión del Merino en Francia donde adopta dos modalidades, por una parte el cruzamiento absorbente de carneros con ovejas indígenas, y por otra la cría en pureza. De esta segunda modalidad, de las derivadas del Merino español puro, y apoyadas por un régimen nutritivo muy mejorado, surgieron individualidades que se distinguían por su mayor desarrollo, su mejor conformación



y, sobre todo por su mayor velocidad de crecimiento. Fue a partir de estas individualidades por selección, como se formó la Raza Merino Precoz. Su introducción en España, de forma significativa, se produce a finales de los años 50 y principios de los 60, y debido a su buena adaptación se expandió rápidamente a comienzos de los 70. Podemos decir que España es el país del mundo donde existe mayor censo de la raza Merino Precoz.

**CUALIDADES Y APTITUDES**

La raza Merino Precoz está considerada como una raza de doble aptitud carne-lana, pero actualmente dado el escaso interés económico de la producción de lana, el principal interés de esta raza se centra en sus excelentes cualidades para la producción de carne, aptitud basada en gran parte en su elevada velocidad de crecimiento, **ver cuadro II**, en el que se reflejan los resultados obtenidos en la pruebas de valoración de futuros sementales, efectuadas en el CENSYRA de Badajoz.

Además su curva de crecimiento le permite la posibilidad de adaptarse a los diferentes tipos comerciales.

Por otra parte, conviene destacar la

calidad comercial de la canal producida que la sitúan, entre las razas de aptitud cárnica, como una de las de mayor porcentaje de partes nobles (chuletas y piernas).

En la esfera reproductiva cabe destacar la conocida actividad ovárica continua de la raza Merina, variedad que conserva la raza Merino Precoz.

La prolificidad, aunque no muy elevada, ofrece una buena respuesta a la se-

**CUADRO I**  
**Raza Merino Precoz**  
**Variaciones peso vivo**

Clase	Peso vivo kg
Nacimiento	4 - 5
90 días	28 - 30
180 días	40 - 50
Machos adultos	100 - 120
Hembras adultas	65 - 80

**CUADRO II**  
**Raza Merino Precoz**  
**Peso vivo y ganancias diarias**  
**Resultados de las pruebas de valoración de futuros sementales**

Período de la prueba	Número de ejemplares	Peso vivo a los 100 días. Media	Ganancia media de 60 a 110 días
1987 - 1.ª prueba	53	41,320	322 grs
1987 - 1988			
2.ª prueba	34	38,694	357 grs
Elite especial (*)	6	49,167	423 grs
Elite	11	43,909	392 grs

(\*) De las 2.ª primeras pruebas

leccion; así en Francia se ha pasado de una tasa media de un 125% a un 140% en los últimos años.

Otra característica importante de esta

raza es la longevidad situada, en el caso del Merino Precoz español, entre los 9 y 10 años. Por último destacar su buena aptitud para el cruzamiento.



**EXTRONA**

**EQUIPOS PARA GANADO LANAR Y CAPRINO**

**CONSTRUCCION METALIDA GALVANIZADA**

- Tolvas y Rastrillos para total aprovechamiento de piensos y forraje.
- Vallas separadoras: Robustas y galvanizadas.
- Bebederos de canal e individuales.
- **NUEVO DISEÑO**
- **MAS DURADEROS**
- **MUY PRACTICOS**

**CONSULTE OFERTA ESPECIAL AL TELEF. (93) 788 58 66.**

«EXTRONA, S. A.» POLIGONO INDUSTRIAL «CAN MIR». CTRA. DE VILADECABALLS, Km. 2,800. 08232 VILADECABALLS (Barcelona)

# Raza Landschaf

## DESCRIPCION

Es una raza de doble aptitud caracterizada por una arquitectura corporal muy desarrollada, con predominio de los diámetros longitudinales.

Desde el punto de vista etnológico podría catalogarse como el entrefino-fino alemán, representando de esta forma su origen de cruce con la raza Merina.

## PROTOTIPO RACIAL

Cabeza medianamente larga y no ancha, con perfil recto en la frente y convexo en la cara, más acentuado en los machos. Acornes ambos sexos. Ojos vivos y glándula lacrimal destacada. Morro estrecho y labios finos. Orejas grandes y levemente caídas. Cuello medianamente largo, sin pliegues, si bien a veces es visible una pequeña papada.

Tronco muy largo, cruz ancha, línea dorso-lumbar recta. Torax voluminoso, pecho ancho, costillares de amplio arco y vientre recogido. Espaldas musculadas. Grupa larga, llena, con nalga muy descendida, con buen desarrollo muscular. **(Cuadro III).**

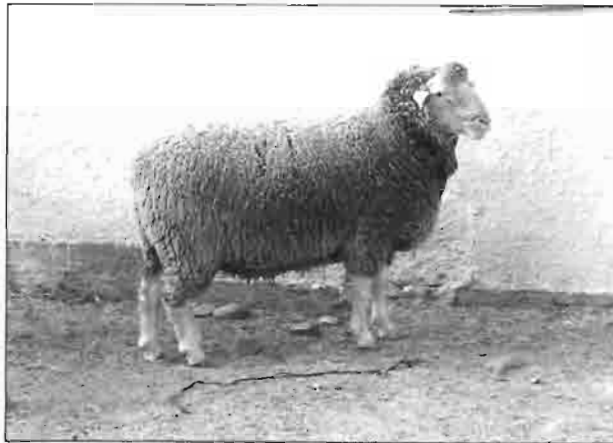
Extremidades fuertes, altas y bien aplomadas, con pezuñas fuertes y más bien grandes.

Vellón: Cerrado, muy denso, de superficie uniforme. Ocupa todo el tronco, cuello, región frontal de la cabeza y parcialmente los radios distales de los miembros. De grandes mechas rectangulares de 8-10 cm de longitud y de 24-26 micras de finura. El peso medio del vellón es de 6-7 kg para los machos y de 4-4,5 kg para las hembras.

## ORIGEN E HISTORIA

La raza Landschaf proviene de la actuación de los carneros merinos, llegados a Alemania a finales del s. XVIII, sobre la oveja de cría del sur de este país, dando lugar a una población mestiza de gran tamaño y aspecto zancudo. Se uniforma y selecciona esta masa mestiza con nuevas infusiones de sangre merina, hasta que en 1929 se desecha definitivamente el cruzamiento y se centran en métodos exclusivamente selectivos para dar lugar a la actual raza Landschaf.

El primer lote de esta raza llega a España en 1953 con motivo de la I Feria



Internacional del Campo, pero es a partir de los años 60 cuando, como consecuencia de la buena adaptación a nuestro país y del poder reproductor de los sementales, se produce la expansión de esta raza como raza de cruce industrial.

## CUALIDADES Y APTITUDES

La raza Landschaf está considerada como de doble aptitud carne-lana pero, actualmente en España, su principal interés se centra en la producción de carne y sobre todo en su cría en pureza para la producción de sementales destinados al cruce industrial.

Esta buena aptitud para la producción de carne se pone de manifiesto en el **cuadro IV**, en el que se puede observar su elevada velocidad de crecimiento acompañada de un bajo índice de transformación y de una buena calidad de la canal, con altos rendimientos y bajos porcentajes de grasa en la misma.

Desde el punto de vista reproductivo, la raza Landschaf no presenta estacionalidad sexual. Así, en Francia, cerca del 80% de los partos de esta raza se producen en contraestación y porcentajes si-

milares se observan en Alemania en los rebaños seleccionados.

En España, cerca del 42% de los partos se producen en el último cuatrimestre del año.

Respecto a la prolificidad de la raza, en Alemania se sitúa en un 120% y 160% dependiendo del sistema de explotación y grado de selección. En Francia las ovejas inscritas en el Libro Genealógico tenían una media de 149% en 1984. En España estas cifras son más bajas.

La longevidad de la raza Landschaf se sitúa en los 9 y 10 años como cifra media, aunque en el caso de España y de los rebaños inscritos en el Libro Genealógico se sitúa en algo más de 10 años.

La oveja Landschaf posee un gran instinto maternal y buena capacidad lechera.

Es esta una de las razas mejoradas para la producción de carne de mayor rusticidad, lo que unido a su perfecta adaptación a los distintos medios hace a los machos puros, idóneos para el cruzamiento industrial en los medios difíciles.

**CUADRO III**  
Raza Landschaf  
Variaciones peso vivo

Clase	Peso vivo kg
Nacimiento	4 - 5
90 días	28 - 30
180 días	40 - 55
Machos adultos	100 - 130
Hembras adultas	65 - 90

**CUADRO IV**  
Raza Landschaf  
Peso vivo y ganancias diarias  
Resultado de las pruebas de futuros sementales

Período de la prueba	Número de ejemplares	Peso vivo a los 110 días. Media	Ganancia media de 60 a 110 días
1987 - 1.ª prueba	10	30,05	373,2 gr/d
1988 - 2.ª prueba	32	39,01	352,4 gr/d
Elite especial	2	52	503,5 gr/d
Elite	5	41,08	408,5 gr/d

# Raza Ile de France

## DESCRIPCION

Es una raza de aptitud carne-lana, pero mucho más enfocada a la producción de carne.

Aunque derivada del tronco merino por cruce de éste con razas inglesas, tanto por su caracterización étnica como por su vocación productiva está más cerca de las razas inglesas por su gran formato, biotipo carnicero y alta precocidad.

## PROTOTIPO RACIAL

Cabeza fuerte y piramidal, de perfil recto, ligeramente convexo en los machos. Frente ancha, suavemente redondeada, cara de longitud media, órbitas salientes, morro ancho y labios espesos. Acome y con orejas grandes y horizontales.

Cuello tronco cónico, bien unido al torax. Tronco amplio y largo, línea dorso-lumbar recta y ancha, pecho abierto, esternón pronunciado, torax arqueado y profundo. Grupa horizontal y ancha. Espaldas fuertes. Nalga redondeada, descendida y muy desarrollada. **(Cuadro V).**

Extremidades poderosas, cortas y separadas. Aplomos correctos y potentes pezuñas.

Vellón: Cerrado, denso, superficie uniforme, compacto y duro. Ocupa todo el tronco, el cuello, la línea orbitaria, los carrillos, el borde posterior de la mandíbula, un poco por encima de las rodillas en las extremidades anteriores y hasta el corvejón en las posteriores.

Mechas rectangulares, grandes de 7-8 cm de longitud. Fibra de 23-27 micras de finura. El peso medio del vellón es de 5-6 kg para los machos y de 4 kg para las hembras.

## ORIGEN E HISTORIA

La raza Ile de France fue obtenida mediante cruzamientos de carneros ingleses de raza Dishley con ovejas merino Rambouillet, bajo la iniciativa del director de la Escuela de Veterinaria de Alfort (Paris). Iniciados los trabajos en 1833, aparece por primera vez con el nombre de Dishley-Merino en 1875. Su nombre actual lo toma de la región alrededor de Paris (Ile de France), donde se inició su cría de una forma intensiva.

Esta raza aparece por primera vez en España en 1956, pero su verdadero asentamiento y posterior expansión no se produce hasta principios de los años

CUADRO VI Raza Ile de France Peso vivo y ganancias diarias Resultado de las pruebas de futuros sementales			
Periodo de la prueba	Número de ejemplares	Peso vivo a los 110 días. Media	Ganancia media de 60 a 110 días
1987 - 1.ª prueba	22	41,4	405,08 gr/d
1988 - 2.ª prueba	39	43	368 gr/d
Elite especial	2	56,7	535,05 gr/d
Elite	8	49,8	482,02 gr/d

Estos son resultados obtenidos en las pruebas de valoración efectuadas en el CENSYRA de Badajoz

CUADRO V Raza Ile de France Variaciones peso vivo	
Clase	Peso vivo kg
Nacimiento	4 - 5
Tres meses	30
Seis meses	50
Un año (machos)	80 - 100
Carneros adultos	110 - 125
Ovejas adultas	65 - 80

70, desde entonces se ha extendido rápidamente en nuestro país como raza productora de sementales destinados al cruzamiento industrial, hasta el punto de pasar de país importador a exportador de animales de esta raza.

## CUALIDADES Y APTITUDES

Aunque considerada como raza de doble aptitud carne-lana, su verdadera vocación es la producción de carne, merced a poseer una gran velocidad de crecimiento como se puede apreciar en el **cuadro VI**, y un formato corporal que le permite producir canales de alto rendimiento, buena conformación y bajo grado de engrasamiento.

Estos caracteres unidos al poder caecedor de los sementales Ile de France y su buena adaptación a nuestro país, han

hecho de los machos de esta raza unos de los más cotizados para el cruzamiento industrial con nuestras razas autóctonas.

En el aspecto reproductivo, la raza Ile de France presenta una cierta estacionalidad sexual que, sin suponer un anestro total, produce un descenso de la fertilidad de las hembras entre los meses de febrero y abril.

La prolificidad de esta raza es elevada, en las hembras inscritas en el Libro Genealógico Francés en 1986 fue de 165,58% para hembras adultas y de 140,05% para las primíparas, estando la media de los 10 mejores rebaños por encima del 180%.

En España estos índices son un poco más bajos pero siempre superan el 140% de prolificidad.

La longevidad media de la raza se sitúa entorno a los 7-8 años, con una tasa media de renovación anual alrededor del 15-18%.

Las hembras de la raza Ile de France poseen un gran instinto maternal, al que unen una buena capacidad lechera como pone de manifiesto los fuertes crecimientos de los corderos entre los 10 y 30 días de edad.

La innegable aptitud para la producción de carne unida a su buena adaptación a climatologías difíciles, ha hecho de la raza Ile de France una de las de mayor expansión mundial en los últimos años.



# Raza Fleischschaf

## DESCRIPCION

La raza Fleischschaf, también llamada Merino Precoz Alemán, constituye otra estirpe Merina especializada en la producción de carne y, junto con el Merino Precoz Francés, es un claro exponente de la potencialidad de tronco Merino cuando es seleccionado para la especialización cárnica.

## PROTOTIPO RACIAL

Cabeza de proporciones medias, frente ligeramente abombada, cara corta, perfil subconvexo en los machos y recto en las hembras. Raza mocha, aunque a veces hay presencia de cuernos en los machos. Orejas anchas, de tamaño medio y horizontales.

Cuello de longitud media, base ancha y bien unido a la espalda. Tronco ancho y profundo, línea dorso-lumbar recta. Costillares arqueados. Pecho ampuloso. Flancos e ijares espaciosos. Grupa horizontal, amplia y musculada. Nalga ancha, profunda y convexa. Espaldas musculosas y correctamente insertadas. Extremidades secas, potentes de altura proporcionada y bien aplomadas. Pezuñas fuertes. **(Cuadro VII).**

Vellón: Tipo merino, cerrado, denso y uniforme. Se extiende por todo el tronco, el cuello y la región frontal de la cabeza, sin pasar por la línea de los ojos. En las extremidades anteriores llega hasta las rodillas y en las posteriores desciende del corvejón. Mecha cuadrada, con fibras de 22 a 26 micras. El peso medio del vellón es de 6-8 kg en los machos adultos y de 4-5 kg en las hembras.

## ORIGEN E HISTORIA

La raza Fleischschaf surge como un intento de, a partir del merino electoral,



**CUADRO VII**  
**Raza Fleischschaf**  
**Variaciones peso vivo**

Clase	Peso vivo kg
Al nacimiento	4 - 5
90 días	28 - 32
180 días	45 - 55
Machos adultos	100 - 130
Hembras adultas	60 - 80

lograr la dualidad productiva de carne con lana fina.

Con el fin de acelerar el proceso selectivo se recurre a las razas francesas. Así, entre 1860 y 1870, se introduce Merino Chatillonnais y Soissonais (Merino Precoz). También se señala la posible intervención de sementales Dishley-Merino y Berrichón Du Cher para la formación de esta raza, en la primera década de este siglo.

La introducción de Fleischschaf en España se produce en los años 50, consiguiendo una gran expansión como raza de cruce con la oveja merina en las pro-

vincias de Cáceres y Badajoz y con la raza Aragonesa en Zaragoza.

Aunque el censo de esta raza, en España, sufrió un notable descenso a principios de los 80, hoy está estabilizada e incluso con una ligera tendencia al alza. Hoy en día hay mayor número de ejemplares inscritos en el Libro Genealógico Español que en el de Baja Sajonia, su país de origen.

## CUALIDADES Y APTITUDES

La raza Fleischschaf, aunque considerada raza de doble aptitud, ante el escaso interés económico de la lana en nuestro país, ha sido decantada hacia una aptitud fundamentalmente cárnica y, sobre todo, a la cría en pureza para la producción de sementales de cruce industrial, muy apreciados por su alto rendimiento y su buena adaptación.

La potencialidad de la raza Fleischschaf para la producción de carne, es manifiesta, presentando una elevada velocidad de crecimiento.

Desde el punto de vista reproductivo, la raza Fleischschaf se considera del ciclo ovárico continuo. En Alemania, el 60% de las ovejas paren en julio y agosto y la prolificidad media se estima entre el 140-160%, sobrepasando el 170% en las ovejas inscritas en el Libro Genealógico.

En España la prolificidad media es mucho más baja, en el año 1982 un 125,04%.

La longevidad se sitúa entorno a los 10 años. Posee un gran instinto maternal y está considerada como una de las estirpes merinas más cualificada como productora de leche.

En general, la raza Fleischschaf presenta una buena adaptación a distintos climas, como demuestra su asentamiento en países tan diversos como son Sudáfrica, Chile, España, Israel y la URSS.

# Raza Berrichon du Cher

## DESCRIPCION

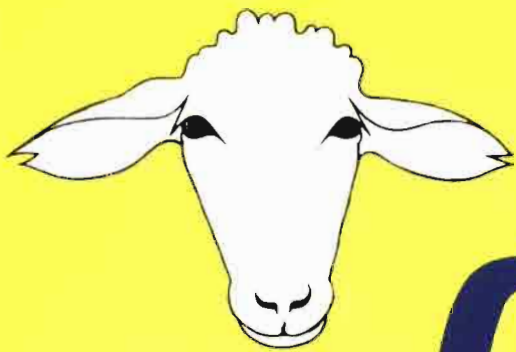
Es una raza asociada al tronco Merino, obtenida para la doble producción de carne y lana, pero perdió cualificación lanera y muchas de sus similitudes con la raza Merina a medida que la selección fue orientándose hacia la producción de carne.

## PROTOTIPO RACIAL

Cabeza de tamaño medio a pequeño, de perfil recto, frente ancha, órbitas salientes, cara de longitud media y ancha, morro ancho. Acornes ambos sexos. Orejas finas, grandes y algo dirigidas hacia arriba.

Cuello corto, ancho y bien insertado al tronco.

Tronco voluminoso, lleno y macizo. Cruz ancha. Línea dorso-lumbar recta. Grupa llena y ampulosa, con nalga muy convexa y descendida, el gran desarrollo de la culata es una de sus características específicas. Pecho potente, de la misma



# **OVECA**<sup>®</sup>

EMULSION

INSECTICIDA • ANTISARNICO • PARASITICIDA

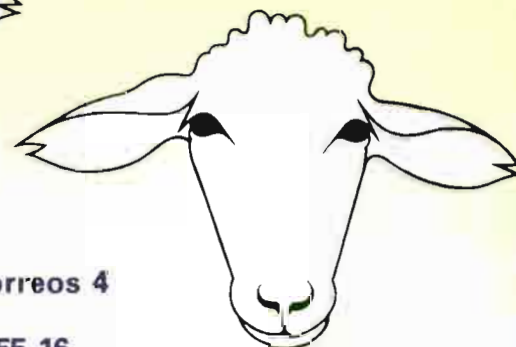
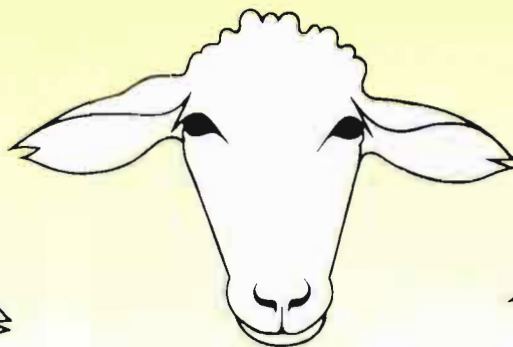
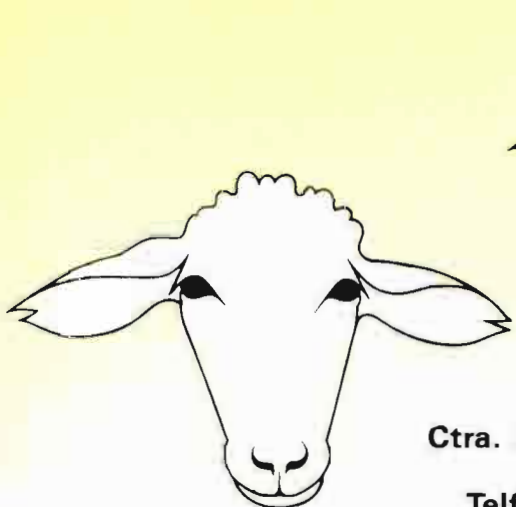
***Ahora es el Momento de Bañar***

ES UN PRODUCTO DE



**Laboratorios  
"ZOTAL"**

**TEJERA Y OLIVARES, S.A.**



Ctra. N. 630, Kmt. 809 • Apdo. de Correos 4  
41900 Carras (Sevilla)  
Telf.: (95) 439 02 04 • Fax: (95) 439 55 16



anchura que la grupa. Costillares arqueados y vientre espacioso. **(Cuadro VIII).**

Extremidades de longitud media, fuertes y bien aplomadas.

Vellón: Su extensión se limita al tronco, dejando libre la cabeza y los miembros por debajo de la rodilla. Es semicerrado, denso y algo irregular, con una finura de fibra de 26-30 micras y un peso medio de 4 kg en los machos y 3 kg en las hembras.

**ORIGEN E HISTORIA**

Esta raza deriva del cruce del ganado local del Berry con la raza Merina. Más tarde, sobre esta población mestiza, actuó la raza Dishley y el producto obtenido, seleccionado y fijado, dio lugar a la actual raza Berrichón du Cher.

Su introducción en España es relativamente reciente, comenzó en el año 1971 dándose una expansión lenta pero ininterrumpida.

**CUALIDADES Y APTITUDES**

Aunque creada en un principio como raza de doble aptitud, actualmente, por los criterios de selección seguidos, nos encontramos ante una raza de clara vocación carnífera tanto por su gran velocidad de crecimiento, como por la conformación y rendimiento de las canales producidas.

Las cualidades anteriores junto con el gran poder reproductor de los sementales Berrichón du Cher, hacen de esta raza una de las más utilizadas en Francia para el cruce industrial y por idéntico motivo, en España, la demanda de sementales es muy elevada en la cuenca del Duero y Extremadura.

Desde el punto de vista reproductivo, la raza Berrichón du Cher presenta una cierta estacionalidad sexual en primavera, aunque no tan acusada como en las razas de origen inglés.

**CUADRO VIII**  
Raza Berrichon du Cher  
Variaciones peso vivo

Clase	Peso vivo kg
Nacimiento	4 - 5
90 días	26 - 30
180 días	45 - 56
Machos adultos	100 - 140
Hembras adultas	70 - 100

Su prolificidad se sitúa entre el 140% y 165% en Francia. En España se encuentra un poco por encima del 140%, superando en los mejores rebaños el 160%.

El crecimiento de los corderos entre los 10 y 30 días es excelente debido a que las ovejas poseen una gran capacidad lechera para la cría de corderos dobles.

La longevidad media de esta raza es de 7-8 años, con una tasa de reposición anual aproximada del 15-18%.

De su buena aclimatación a España da idea el lento, pero continuo, aumento del censo en nuestro país.

**Raza Charmoise**

**DESCRIPCION**

Aunque incluida entre las razas de alta especialidad cárnica, se ha pretendido negar dicha condición debido a su pequeño formato y menor velocidad de crecimiento, no obstante, por las características de alto rendimiento y buena conformación de la canal, se la considera una raza mejorada. Se la ha definido como la más rústica de las razas mejoradas y como la más mejorada de las razas rústicas.

**PROTOTIPO RACIAL**

Animales de tamaño pequeño a medio. Cabeza pequeña, corta y triangular. Frente ancha, cara plana y morro grueso. Perfil fronto nasal recto, subconcavo en las hembras. Acornes ambos sexos. Oreas pequeñas, delgadas, traslúcidas y móviles. Orbitas muy destacadas, con ojos grandes y saltones. Esta configuración de ojos y orejas le ha dado el nombre de "cabeza de rana".

Cuello corto y espeso. Tronco macizo y cilíndrico, dorso y lomos rectos y musculados. Grupa cuadrada con nalga convexa muy descendida y redondeada. Pecho amplio y costillares arqueados. **(Cuadro IX).**

Extremidades finas, cortas y bien aplomadas.

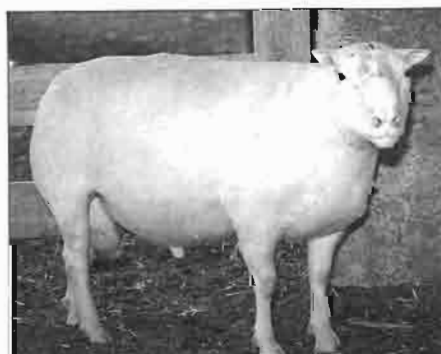
Vellón: Semicerrado y denso, limitado

CUADRO IX	
Raza Charmoise	
Variaciones peso vivo	
Clase	Peso vivo kg
Nacimiento	3 - 4
90 días	25
180 días	35
Machos adultos	70 - 90
Hembras adultas	40 - 55

al tronco y cuello con una finura de fibra de 26 a 32 micras y un peso de 3-4 kg los machos y de 2 a 2,5 kg las hembras.

**ORIGEN E HISTORIA**

La raza Charmoise fue creada en la



finca del mismo nombre, por introducción de carneros ingleses de raza Romney Marsh sobre una población mestiza derivada del cruce de la raza local con la Merina. La selección de este conjunto mestizo condujo a la actual raza Charmoise. Su introducción en España data de finales de los años 60, actuando principalmente en cruzamiento industrial sobre razas autóctonas de pequeño formato, en las zonas de Guadalajara, Teruel y Galicia.

**CUALIDADES Y APTITUDES**

Su principal cualidad es la calidad de las canales que alcanzan un rendimiento en piezas nobles próximo al 63% y más de un 52% en corderos de 30 kg vivos.

Desde el punto de vista reproductivo, la raza muestra un período de anoestro entre los meses de febrero y abril, menos acusado en las explotaciones españolas que en las de su país de origen.

La prolificidad media se sitúa entre el 115 y 130% en función del grado de selección de las ganaderías. La longevidad es del orden de los 10 años.

Una de las cualidades más importantes de la raza Charmoise, además de la calidad de sus canales, es su rusticidad y su gran capacidad de adaptación a medios difíciles.