

La horticultura almeriense busca nuevos horizontes

Una nueva «fiebre inversora» ha invadido el sector

El transporte de productos hortícolas por avión, barco y ferrocarril como alternativa a la carretera puede ser realizable a corto plazo



DESDE ALMERIA

Jerónimo González Zapata

ING. TEC. AGRIC.
jgz@ediho.es

DESDE...

Las nuevas situaciones que se producen en el mercado internacional hacen necesario muchas veces que los productos hortofrutícolas almerienses tengan que transportarse con la mayor urgencia, no solamente para que lleguen en buen estado de conservación, sino para que la prontitud y rapidez hagan mejores las condiciones de competitividad, obligando ésta a trabajar constantemente en apertura de nuevos mercados donde vender dichos productos. Con esa finalidad se están realizando contactos y reuniones entre las partes implicadas con el objeto de conseguir enviar el tomate a Estados Unidos y otras hortalizas a Canadá desde el aeropuerto de Almería durante la campaña hortofrutícola 1997/98, ahorrando así tiempo y dinero en relación con campañas anteriores en las que dichos envíos se efectuaban desde los aeropuertos de Ba-

rajas (Madrid) y Sondica (Bilbao), habiendo mostrado ya su disponibilidad a iniciar los vuelos una compañía aérea.

El transporte de los productos agrícolas almerienses desde los centros de origen a los de destinos europeos efectuados hasta ahora por carretera, puede realizarse próximamente por mar y en un futuro, quizás no muy lejano, por ferrocarril.

Como se describía en esta misma sección del nº 124 de la revista Horticultura, correspondiente al pasado mes de octubre, el sector del transporte por carretera está de enhorabuena debido a la presentación el pasado día 19 de agosto a sus afiliados del proyecto «Ciudad del Transporte Indalo» por parte de la Asociación Internacional de Transportistas de la provincia de Almería (ASINTAL) que, presupuestado en 1.645 millones de pesetas, se construi-

Panorámica de la comarca del Campo de Dalías o Poniente almeriense, conocida como «el mar de plásticos».

rá en el municipio de Balanegra.

En cuanto al transporte marítimo, al parecer, puede llegar a ser realidad durante esta campaña mediante una importante empresa frigorífica holandesa, catalogada entre las más importantes de la Unión Europea, que posee barcos frigoríficos especiales y cámaras en los principales puertos, permitiendo realizar el transporte de las frutas y verduras almerienses en las mejores condiciones y sin problemas de almacenaje ni temperatura hasta los principales puertos europeos.

Con ello se conseguiría, por un lado, abrir nuevas salidas a la agricultura almeriense para que no quede bloqueada por cualquier proble-



A la izquierda, dos imágenes de los centros de transporte de Almería: arriba, el puerto; debajo, el aeropuerto



ma en Francia o en las carreteras europeas y, por otro, intentar que sea competitivo e incluso más barato que el transporte terrestre. Los contactos están ya muy avanzados y los holandeses han pulso también la opinión y las demandas de los exportadores y los consignatarios almerienses para conocer sus necesidades y opiniones, habiéndose estudiado la fórmula más operativa para realizar estas exportaciones marítimas. De las tres soluciones de embalaje y transporte existentes, la plato sobre plato, en contenedores o con productos paletizados, los contenedores han sido desestimados debido al coste que supone traerlos vacíos una vez descargada la mercancía en el lugar de destino, optándose por tal motivo por la fórmula del paletizado enma-

llado que produce embalajes prácticamente macizos, siendo el coste de esta opción similar o, incluso, más barato que los sistemas utilizados hasta el momento para la exportación.

La inversión de la empresa holandesa se cifra en más de cien millones de pesetas, destinadas a la construcción de 4.000 m² de cámaras frigoríficas dentro del recinto portuario de Almería.

Asimismo y con motivo de la convocatoria de huelga para primeros del pasado mes de noviembre por parte de los transportistas galos, las tres organizaciones hortofrutícolas más importantes de la provincia, Cosecheros Exportadores (Coexphal), Alhóndigas de Almería (Ecohal) y Productores (Apal), mantuvieron negociaciones con la compañía alemana

Hans Krüger GHDM propietaria de una flota de barcos frigoríficos para realizar envíos de productos hortícolas hacia los mercados europeos en barco, contactos que se aceleraron tras conocerse la intención de los camioneros franceses de bloquear las fronteras y las principales redes de comunicaciones del país vecino.

La propuesta de la naviera alemana contemplaba realizar al menos un servicio semanal entre los puertos de Almería y Rotterdam, con un coste económico similar al de la carretera. Los barcos que la compañía alemana pondría a disposición de los exportadores almerienses tienen capacidad para más de 500 toneladas, la misma carga de entre 30 y 40 camiones.

Respecto a la posibilidad de usar el ferrocarril como medio de transporte de los citados productos, debe resaltarse que después de la reunión mantenida el pasado día 4 de septiembre en la población almeriense de Huércal Overa por el sindicato de transportes de UGT del Valle del Guadalentín, la Plataforma Ciudadana Pro Ferrocarril con el Levante, Ayuntamientos de la zona y representantes sindicales, la idea de reapertura del tramo ferroviario Almendricos - Huércal Overa, de unos 18 kilómetros de longitud, recibía un nuevo impulso.

Con la reapertura de esta línea, se trataría de enlazar de forma rápida con los talgos a Barcelona y Madrid que parten de Lorca y Murcia, respectivamente, suponiendo a la vez un revulsivo, según la Plataforma Pro Ferrocarril con el Levante, para completar el corredor mediterráneo por el litoral hasta

Almería y Adra. De producirse en el horizonte del 2005, la plataforma vería culminados sus objetivos y la agricultura almeriense tendría otra vía de salida hacia el mercado europeo.

El cartón líder del envasado

El envase de cartón se ha convertido, en apenas diez años, en el líder indiscutible del mercado almeriense. La Asociación de Fabricantes de Cartón Ondulado (AFCO) destaca que si hace diez años todos los envases utilizados eran de madera, en la actualidad el cartón ondulado abarca en torno al 80% del total, seguido de la madera y la caja de plástico, que apenas si representa un 2% del total de embalaje destinado a la

El transporte de los productos agrícolas almerienses desde los centros de origen a los de destino europeos efectuados por carretera pronto podrán realizarse por mar e incluso por ferrocarril

exportación.

El dato es importante si se tiene en cuenta que la agricultura almeriense es el primer cliente nacional y comunitario de estos productos. De los 300 millones de cajas que vende la industria cartonera para la agricultura más de un tercio, alrededor de 120 millones, están destinadas al mercado almeriense.

Juan Antonio Mendicote, jefe técnico de AFCO, asegura que desde las empresas se está haciendo un auténtico esfuerzo por atender las demandas cada vez más especializadas de un mercado moderno y de alta ca-

lidad como es el de la hortofruticultura almeriense. Las cajas se diseñan específicamente para el producto que van a contener, tanto en cuestión de resistencia como de tamaños o formas.

Los avances técnicos introducidos en los envases de cartón han llevado a AFCO a consolidar los niveles de calidad con la creación de la

Desde las empresas se hace un gran esfuerzo por atender las demandas cada vez más especializadas de un mercado moderno y de alta calidad como la hortofruticultura almeriense

nueva «Norma de Calidad Plaform», que además de garantizar que el envase cumplirá sus funciones para el fin que fue concebido, supone la normalización del producto y la estandarización de las medidas y tamaños que permite a las cadenas de distribución componer palets de distintas procedencias, favoreciendo la logística moderna y facilitando el transporte por todos los mercados de la UE.

Para obtener el sello de calidad, las empresas fabricantes de envases de cartón ondulado deben someter sus productos a las pruebas que se realizan en laboratorios oficiales independientes donde se mide el grado de absorción de humedad, la resistencia a la comprensión vertical, la flexión de fondos o se realiza un ensayo en mesa vibratoria que simula las condiciones de transporte. Cuando todos los requisitos se cumplen, el envase está en condiciones de salir al mercado.

Asimismo, las empresas que forman parte de la aso-



Instantánea de la carga en el puerto de Almería, un centro de origen para los destinos europeos (arriba). El cartón se ha convertido en pocos años en líder del mercado de envasado; el cartón ondulado abarca el 80% de los envases utilizados (debajo).

ciación pueden ser inspeccionadas e incluso sancionadas si no cumplen con las normas de calidad establecidas para el grupo, pudiendo llegar estas sanciones a ser millonarias, y terminar en casos graves o de reincidencia con la pérdida de la licencia para la fabricación de envases de cartón normalizados.

Almería, líder en exportaciones hortofrutícolas

Los últimos datos de la Dirección General de Aduanas han vuelto a colocar a Almería en los primeros puestos de las provincias españolas productoras y exportadoras de frutas y hortalizas. Hasta el mes de junio de este

año, Almería fue junto a Murcia, Las Palmas, Tenerife, Alicante y Valencia una de las principales zonas de cultivo y venta al exterior de productos hortofrutícolas.

De acuerdo con los datos de la Dirección General de Aduanas, la producción española de frutas y hortalizas alcanzó durante el primer semestre de este año los 4,4 millones de toneladas, cuyo valor en el mercado rozó el medio billón de pesetas. Los principales países de destino de las frutas y hortalizas españolas en la Unión Europea son Alemania, Francia, Reino Unido y Países Bajos. En su conjunto, la producción española de frutas y hortalizas creció durante el primer se-

mestre de este año del orden del 10% en relación a la campaña anterior.

En cuanto a las hortalizas, que copan la producción agrícola de Almería, las exportaciones nacionales crecieron un 11% durante los seis primeros meses del año, situándose en 1,9 millones de toneladas y alcanzando en valor económico los 210.000 millones de pesetas.

Por su parte, las exportaciones de frutas experimentaron un crecimiento menor, cifrado en el 8,6% y situándose en 2,5 millones de toneladas, con un valor en pesetas de 276.000 millones. El melón y la sandía, productos que se cultivan en los invernaderos de la provincia de Almería, fueron los que tuvieron incrementos más espectaculares, del orden del 12%. Alemania, Francia, Reino Unido y Países Bajos continúan siendo los principales receptores de la producción de fruta y hortalizas españolas.

Fiebre inversora

Desde el pasado verano varias empresas que se dedican a la comercialización de frutas y hortalizas en la provincia de Almería se han lanzado a la inversión con la creación de nuevas y modernas instalaciones en la comarca del Poniente o Campo de Dalías para el manipulado de hortalizas con destino a la exportación. La inversión puede superar los 2.500 millones de pesetas teniendo en cuenta los inmuebles construidos así como la maquinaria precisa para poder llevar a cabo la labor de manipulado.

Tras estos hechos, esta comarca vuelve de nuevo a la etapa en la que se generaron importantes empresas, algunas de ellas, como es el caso de la Cooperativa Frusol y la central de subastas normalizada Eurosur, hoy desaparecidas, gozando otras de un alto prestigio en el sec-

tor de la comercialización.

Entre las entidades que se han decidido a hacer grandes inversiones para crear nuevas instalaciones se encuentran las Cooperativas Ejidoluz, Camposol, Ejido Verde y la S.A.T. Indasol.

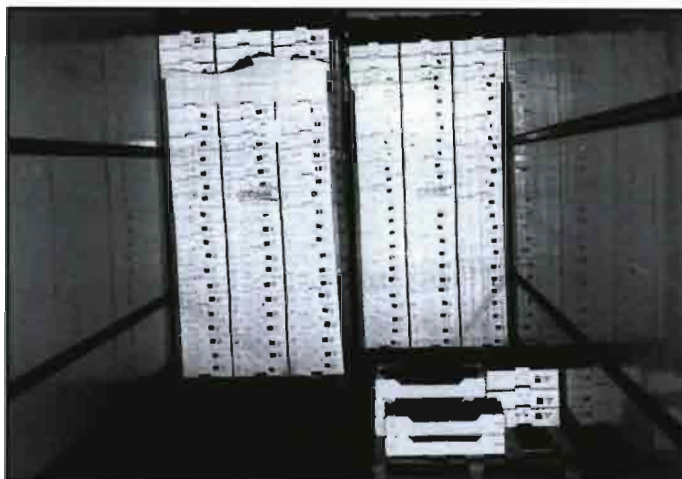
Asimismo, hay que resaltar la constitución, el pasado mes de agosto en Almería de Ecoandalus, una cooperativa que agrupa, ya en sus inicios, a buena parte de los productores de agricultura ecológica de las provincias de Granada y Almería y que tiene como objetivo primordial unificar las producciones de agricultura ecológicas de Andalucía Oriental, de cara a mejorar aspectos tan importantes como la comercialización de sus productos, centralizar la compra de insumos y mejorar el asesoramiento técnico de los productos.

Como primer paso, se constituirán en OPFH (Organización de Productores de Frutas y Hortalizas), siendo la primera exclusivamente de producción ecológica que se constituye en Andalucía.

Aprovechar en vez de destruir

Una disposición aprobada por la Unión Europea permitirá que las hortalizas que hasta ahora eran destruidas por los agricultores puedan ser aprovechadas por entidades benéficas para repartirlas entre los más necesitados, según ha informado el Ministerio de Agricultura.

Según la disposición recién aprobada, los agricultores seguirán percibiendo el llamado «precio de retirada», entre 11 y 12 pesetas por kilo, pero en lugar de ser destruidas, esas partidas tendrán como destino los puntos de reparto, tanto en provincias españolas como en países no comunitarios. La decisión comunitaria supone que en el caso de Almería los más de 60 millones de kilos «retirados» del mercado, fun-



Una importante empresa frigorífica holandesa posee barcos frigoríficos especiales en los principales puertos, permitiendo un transporte en las mejores condiciones posibles. En la fotografía inferior, visita de japoneses a semilleros S.C.A. CampoEjido.

damentalmente tomate, podrían ser entregados a instituciones benéficas como la Cruz Roja para su reparto.

Antonio Sáenz, director provincial del Ministerio de Agricultura, Pesca y Alimentación, afirma que «esta decisión de Bruselas, tomada a raíz de una propuesta española, parece lógica, puesto que hay mucha gente necesitada que puede aprovechar esos productos que normalmente son destruidos para evitar la caída de precios en los mercados comunitarios».

Para evitar la picaresca que podría producirse en la entrega de los excedentes de hortalizas a los más necesitados en lugar de ser destruidos, la Administración dispone de mecanismos de control

de esos repartos. Uno de ellos es la presencia de inspectores del Fondo Andaluz de Garantía Agraria (FAGA) de la Junta, que supervisarán las entregas para asegurarse de que realmente son retiradas por asociaciones benéficas sin ánimo de lucro. Otro de los mecanismos de control procede de las propias normas comunitarias, que establecen que además de en las provincias españolas donde funciona Cruz Roja o Cáritas, esos productos sólo pueden ser enviados a países no pertenecientes a la Unión Europea, evitándose que de alguna forma puedan incorporarse a mercados normales.

Teniendo en cuenta que este procedimiento de repartir los productos excedenta-

rios ya se aplicaba en años anteriores solamente en frutas y en otros productos alimenticios, ésta será la primera vez que los productos hortícolas se incorporen al programa de beneficencia, al estimarse que la gran cantidad de producto retirado será de ayuda para los necesitados.

Invernadero y medio ambiente

Con la finalidad de mantener la pujanza económica de la agricultura bajo plástico en el futuro y dada la urgencia de corregir el impacto que este tipo de cultivos intensivos está ocasionando en el entorno que los rodea, el Grupo Ecologista Mediterráneo (GEM) ha presentado catorce propuestas de debate y reflexión, basa-

Una disposición aprobada por la Unión Europea permitirá que las hortalizas que eran destruidas por los agricultores se aprovechen para entidades benéficas, repartiéndolas entre los más necesitados

das en la necesidad de reducir la producción de residuos agrícolas, al sector agrario de la provincia como posibles alternativas para disminuir éstos en la comarca del Poniente almeriense.

Las alternativas presentadas por los ecologistas al sector son las siguientes: «menos residuos», «utilizar materiales con una vida media de uso más larga», «usar materiales reutilizables», «emplear materiales biodegradables o asegurarse la retirada de los mismos», «preseleccionar los tipos de residuos», «servicio sistemá-



El Hospital Comarcal de Poniente acogió las «I Jornadas Salud y Agricultura Intensiva»

tico de recogida de residuos», «establecer tasas para el servicio de recogida de residuos», «que el propio agricultor se responsabilice», «controlar los productos fitosanitarios», «ampliar plantas de reciclaje de plásticos», «crear una planta de eliminación de residuos fitosanitarios», «corresponsabilidad medioambiental», «controlar y penalizar a los infractores» y por último «informar y educar».

La salud y el uso de fitosanitarios

El Hospital Comarcal de Poniente, ubicado en la población almeriense de El Ejido, acogió durante los días 18 y 19 de septiembre las «I Jornadas Salud y Agricultura Intensiva», en la que se trataron durante las tres sesiones de duración, una matinal y dos vespertinas, la problemática originada por el cultivo extratemprano en la zona de mayor concentración de invernaderos mundial.

En estas jornadas, declaradas de interés científico y sanitario por la Junta de Andalucía, se desarrollaron una serie de temas divididos en cinco Mesas Redondas bajo los nombres de Impacto Medio Ambiental; Impacto Socio Económico; Efectos so-

bre la salud; Seguridad e higiene y Política Científica Sanitaria, estando dedicadas a técnicos socioeconómicos y a investigadores en los campos de la salud, el medio ambiente y seguridad e higiene.

Según Luis Javier Fierro, coordinador de las Jornadas, el número de intoxicaciones por pesticidas ha descendido considerablemente debido a que los agricultores actúan según unas medidas de prevención que se han ido aumentando, existiendo una mayor concienciación de este problema entre ellos y un mayor conocimiento de los síntomas de una intoxicación, lo cual hace que una vez que se originan los primeros indicios acudan rápidamente al servicio de urgencias, evitando así que las intoxicaciones no revistan gravedad. Como dato estadístico hay que señalar que en el año 1983 fueron hospitalizados en la UCI, 21 personas y en el servicio de Medicina Interna, otras 25, mientras que el pasado año tan solo 3 personas pasaron por la UCI y otras 4 lo hicieron por Medicina Interna. A la vista de estos datos, el descenso ha sido considerable.

Para el jefe del Servicio de Salud de la Delegación de Almería, Tesifón Parrón, el

número de abortos entre las mujeres de los fumigadores de la zona de Poniente no ha experimentado ningún incremento importante respecto a cualquier otra zona de España, en contra de las afirmaciones que se habían realizado en más de unas jornadas donde se señalaba que el número de abortos se había disparado. Parrón, forma parte de un equipo médico que ha realizado un extenso e interesante estudio de la incidencia de los plaguicidas en la salud de los que los manipulan. Según este estudio casi el 70% de los fumigadores del Poniente se protegen, mientras que en el año 89 la cifra de las personas que no usaban ningún tipo de protección estaba por encima del 60%.

Otro de los datos que aportó Tesifón Parrón sobre

El número de intoxicaciones por pesticidas ha descendido considerablemente gracias al incremento en las medidas de prevención por parte de los agricultores

este estudio del impacto de los plaguicidas, es la observación de que un porcentaje alto de padres permiten la entrada de sus hijos -menores de 14 años- a los invernaderos, lo que, a pesar de las medidas que siempre hay que adoptar, puede acarrear problemas si se produce durante la fumigación o inmediatamente después.

El doctor Francisco Yélamas, del Servicio de Cuidados Críticos y Urgencias del Hospital Torrecárdenas de Almería, señaló durante las citadas jornadas que es necesaria la educación sanitaria de los trabajadores

orientada no solo a ofrecer información, sino para la toma de concienciación y cambios de hábitos. También puso de manifiesto la necesidad de una legislación más estricta que regule más eficazmente la utilización, almacenamiento y uso de los pesticidas, debiendo ser la vía de solución más lógica la sustitución de estos productos por otros métodos naturales.

Del estudio realizado por el doctor Yélamas sobre personas intoxicadas por insecticidas, destaca que de 529 personas intoxicadas en el periodo entre 1981 y 1993, un total de 410 lo fueron leves y 111 graves, siendo la mayor parte de los intoxicados hombres así como personas dedicadas a fumigar.

Entre las conclusiones a las que se llegó en las jornadas sobre «Salud y Agricultura Intensiva», que han servido para dar a conocer algunos de los resultados obtenidos sobre la influencia de este tipo de agricultura en el desarrollo de la zona, se encuentran las siguientes:

- el 70 por ciento de la población activa de El Ejido vive de la agricultura, siendo la edad media de 37 años.

- se trata de una agricultura familiar, pero que ya está incorporando las últimas tecnologías en sustratos, productos químicos y construcción de estructuras.

- la agricultura es algo fundamental en todo el Poniente. En 1996 el montante económico de los productos hortofrutícolas exportados ascendió a 101.000 millones de pesetas.

- destacar el trabajo que realiza un conjunto de médicos que forman parte de un equipo multidisciplinar que se creó en el otoño de 1996, los cuales están realizando diversos estudios científicos en relación con el uso de plaguicidas.