

La información recogida hasta la fecha muestra que plantar más o menos profundamente implica aumentos significativos de cara a una mayor producción de las hortalizas con la obtención, incluso, de frutos de mayor tamaño.

En la fotografía superior, se indican las distintas profundidades a las que han sido enterradas las plántulas del ensayo que se resume en este artículo: cubriendo sólo el cepellón, plantando hasta el cotiledón, y plantando hasta la primera hoja.. En la imagen inferior, una muestra comparativa de los distintos ensayos de profundidad; a la izquierda la plántula más profunda y a la derecha la más superficial. La respuesta de plantar los cepellones más profundamente parece ser más recomendable de cara a la primera cosecha, puesto que sólo se notaron aumentos en la producción global (después de tres cosechas) en dos de los cinco ensayos que terminaron con éxito.

## El trasplante de tomate alcanza nuevas profundidades

*Dr. CHARLES S. VAVRINA*

*Southwest Florida Research and Education Center*

*Institute of Food and Agricultural Sciences - University of Florida*

Los productores de hortalizas americanos se ven obligados a incrementar su eficiencia si quieren asegurar la estabilidad económica de su negocio.

Las modernas tecnologías como la ingeniería genética y la química de feromonas han aumentado nuestros recursos

para hacer frente a las demandas agrícolas en continua evolución. Sin embargo, ¿en nuestra búsqueda de tecnología, hemos pasado por alto los viejos principios ideados para aumentar la producción y el rendimiento?

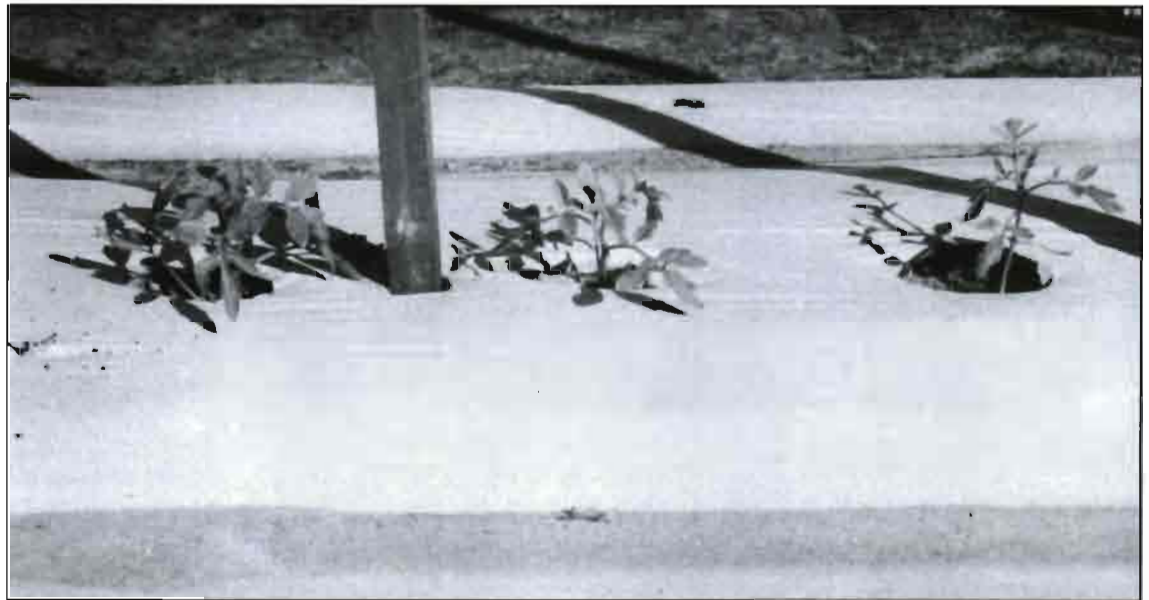
En 1865, un horticultor lla-

mado Watson declaró en el «The American Home Garden»: "Es norma general colocar los trasplantes de coles, pimientos y otras plantas que forman tallo, una o dos pulgadas más hondo de lo que se hacía antes". Los cultivadores de Florida están adoptando esta redescubierta «tecnología» de trasplante basada en los resultados de varios estudios llevados a cabo por todo el Estado donde se demuestra que «funciona!».

Estudios recientes de este autor desvelaron aumentos de producción asociados a la plantación más profunda de trasplantes de pimentón, aplicando, posteriormente, esta técnica con trasplantes de tomates.

Así pues, en 1994, se realizaron siete ensayos en cuatro de

**Desarrollo de la planta de tomate en un ensayo a distintas profundidades de plantación. A la izquierda de la imagen se muestra un mayor desarrollo de la planta a los 30 días del trasplante al cepellón más profundo, comparándolo con la de la derecha, la menos enterrada.**



las cinco áreas de producción de tomate más importantes de Florida. La temporada de producción (otoño, invierno, primavera) y las variedades («Agriset», «Allstar», «Cobia», «Colonial» y «Sunny») para determinar si estos factores afectaban la profundidad de plantación fueron variadas.

En cada uno de los ensayos, se utilizaron tres profundidades de plantación: cubriendo sólo el cepellón, plantando hasta el cotiledón y plantando hasta la primera hoja verdadera. Se emplearon trasplantes producidos comercialmente de distinta procedencia, por lo tanto, la altura de trasplante no era la misma para todas las plantas. Los trasplantes se hicieron en tablas de plástico cubiertas de mulch (blanco o negro según la estación) y se regaron por goteo o filtración.

La información recogida hasta la fecha muestra, en cinco de los siete ensayos, aumentos significantes de la producción como resultado de plantar a mayor profundidad. En cada uno de estos cinco ensayos «fructuosos», el resultado ha sido el mismo: las cajas de fruta aumentaron de peso en la primera cosecha y, lo que es más importante, esas cajas adicionales eran generalmente de fruto extra-grande.

¿Más hondo es mejor? ... Sí! Los análisis estadísticos prelimi-

nares revelan que plantar hasta la hoja cotiledón ofrece la misma ventaja que plantar hasta la primera hoja por lo que se refiere a las cajas en la primera cosecha. Sin embargo, en dos de los cinco ensayos «fructíferos», se obtuvo una producción significativamente mayor con frutos más grandes en la primera cosecha cuando se plantó hasta la primera hoja.

La respuesta de plantar los cepellones más profundamente parece ser un fenómeno de la primera cosecha, puesto que sólo se notaron aumentos en la producción global (después de tres cosechas) en dos de los cinco ensayos que terminaron con éxito. Todas las variedades respondieron de forma similar a la plantación en profundidad a excepción de «Sunny», que sólo

---

**Los primeros ensayos efectuados, demuestran que plantar hasta la primera hoja verdadera ofrece una primera cosecha con una producción significativamente mayor con mayor tamaño de los frutos.**

---

se examinó una vez y debería ser reexaminada. Los resultados de plantar en profundidad parecen no ser influidos por la estación. En los dos ensayos que fracasaron no se observó ningún efecto perjudicial por plantar más profundamente, es decir, no influyó de forma significativa en la producción.

¿Debería plantarse a mayor profundidad? Estos resultados se basan en estudios efectuados en las regiones del noroeste y sudeste de Florida así como en otros puntos situados en medio. Mis colegas de Georgia me dijeron que, allí, los pimientos plantados profundamente producen mejor y las mismas técnicas han sido eficaces con las coles en Carolina del Norte. Algunos datos correspondientes a Pennsylvania sugieren que las plantaciones de pimientos en profundidad si la primavera es fresca y húmeda no ofrecen ninguna ventaja en la cosecha. Sin embargo, se aconsejó que hay que probarlo.

Plante unos surcos en un centenar de pies, observe el desarrollo de las plantas y juzgue por usted mismo. Quizás usted pueda implicar su técnico agrícola local y establecer un ensayo de producción.

Si esta era «la regla» hace 130 años, quizás deberíamos darle una oportunidad a esta «vieja tecnología»!

