

Colombia el segundo exportador de flor cortada.



**MONICA
BEDOS**

La producción de flor cortada en Colombia está casi enteramente enfocada a la exportación. La variedad de la oferta es bastante limitada: el 45% consiste en claveles, el 25% en crisantemos y el 15% en rosas. Existen alrededor de 250 propietarios de grandes compañías exportadoras que poseen un total de 400 explotaciones de una extensión media de 8 hectáreas. Todo el cultivo se hace bajo plástico, sin calefacción, pero en ciertos casos se utiliza iluminación artificial. La elevada humedad ambiental y pluviometría del clima tropical permite a los horticultores colombianos de obtener agua aprovechando la inclinación de las cubiertas de los invernaderos. En 1990 Colombia contaba con 3.914 Ha de cultivo protegido.

La producción fue el año pasado, con 11.500 toneladas, un 12% superior a 1990. La producción de rosas y claveles está creciendo rápido y la de orquídeas, aunque aún limitada, parece que también aumenta.

Colombia empezó a exportar flo-

Colombia empezó a exportar flores en 1964.

Es el segundo mayor exportador mundial con un 10% del comercio exterior de flores, gracias a la diversificación de la oferta, que le permite exportar 16 especies diferentes

res en 1964. Hoy el país es el segundo mayor exportador mundial con un 10% del comercio exterior de flores, gracias a la diversificación de la oferta, que le permite exportar actualmente 16 especies diferentes.

La exportación ha subido espectacularmente desde 1988: en dos años aumentó un 35%. En 1990, las salidas de flores colombianas alcanzaron la cifra de 42.000 millones de ptas. Su principal destino: el mercado norteamericano, con un 81%.

Por lo que se refiere al mercado europeo, las ventas sólo suponen un 14% del total, canalizándose las importaciones principalmente vía Frankfurt y Londres. Cuando en 1990 la CEE abolió el pago de impuestos para la importación de productos colombianos, se eliminó una

gran restricción para su entrada a la Europa Comunitaria. Sin embargo, Colombia no se estanca y estudia introducirse en nuevos mercados, entre ellos Japón.

La producción está fuertemente concentrada en Bogotá, donde están asentadas el 87% de las explotaciones. Los productores están agrupados en dos organizaciones exportadoras de flores: Asocolflores (principalmente grandes productores) y Fedeflores (pequeños y medianos productores, frecuentemente colombianos).

Las funciones de la cadena de producción están a menudo integradas en la misma compañía. Estas grandes empresas producen, investigan, multiplican y exportan, cosa que les permite un buen control de la cadena integrada.

acriver

INVERNADEROS

MULTITUNELES

BITUNELES

TUNELES

ALOJAMIENTOS
GANADEROS



acriver

División de invernaderos de:

A

ANDRES ANDREU,
S.A.

Ctra. Madrid-Barna.

Km. 447,800

Tel.(973) 10 71 00

Fax (973) 10 75 16

25181 SOSES (Lleida)

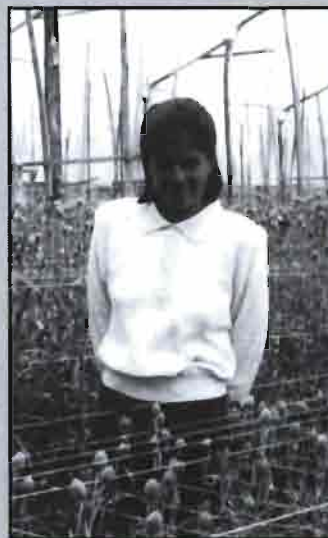
Las ventas hacia los Estados Unidos se canalizan mayoritariamente a través de los importadores colombianos establecidos en Miami, donde las grandes compañías tienen sus propias oficinas de ventas.

Colombia debe dirigirse a países extranjeros para su abastecimiento de material especializado. Las plantas madres suelen proceder de los USA y Holanda, así como los abonos y los productos fitosanitarios. La propagación, sin embargo, se lleva a cabo en los viveros de los mismos productores. Las fuertes limitaciones a la importación decretadas por el gobierno hacen virtualmente imposible conseguir maquinaria y demás material técnico.

Los cultivadores colombianos se consideran unos a otros competidores. Las grandes compañías gozan de una situación poderosa y son importantes para el país como grandes creadores de empleo y por su contribución a la débil economía. Las pequeñas y medianas compañías, en cambio, tienen poca influencia en el sector. La intervención del estado en la

Cuando en 1990 la CEE abolió el pago de impuestos para la importación de productos colombianos, se eliminó una gran restricción para su entrada a Europa. Sin embargo, Colombia no se estanca y estudia introducirse en nuevos mercados, entre ellos Japón.

En los últimos años Colombia se ha convertido en un importante centro de producción de flor cortada. Gracias a la fertilidad del suelo, el clima moderado y el control de la cadena integrada, la calidad de sus flores puede calificarse de buena. Además, los costes de producción son bajos y la infraestructura buena.



floricultura se limita a ofrecer descuentos en los impuestos a los exportadores. No toma parte ni en la investigación ni en el suministro de información.

En los últimos años Colombia se ha convertido en un importante centro de producción de flor cortada. Gracias a la fertilidad del suelo, el clima moderado y el control de la cadena integrada, la calidad de sus flores puede calificarse de buena. Además, los costes de producción son bajos (salarios y costes energéticos bajos) y la infraestructura buena. A largo plazo, sin embargo, se espera un aumento de enfermedades del

suelo que puede afectar seriamente los cultivos.

A pesar de todos los factores que favorecen la producción floral en Colombia, los productos de este país no son muy competitivos en los mercados europeos, a causa principalmente de su situación geográfica desfavorable. El tráfico aéreo es caro y restringido. Además existen otros inconvenientes, entre ellos la baja productividad laboral, el elevado precio de los productos de importación como el material de base, los fertilizantes artificiales y los pesticidas y la enorme inflación que arrastra la economía colombiana (27%). Las condiciones para la innovación no existen y el gobierno es incapaz de financiar la investigación e información para fomentarla. La floricultura colombiana depende en gran medida del exterior, y esta dependencia le impide mejorar con rapidez.

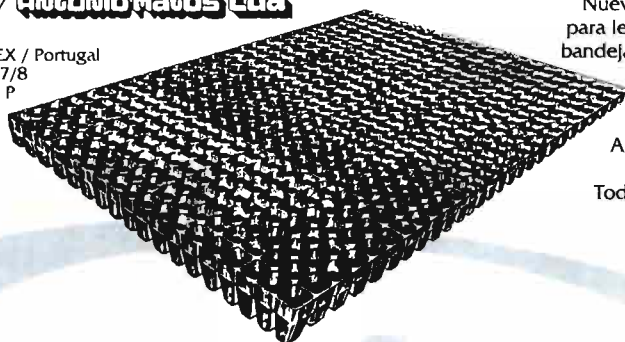
© En exclusiva para Revista de Horticultura: Mónica Bedós, Consultora, asesora en VEK, Holanda.



Antonio Matos Lda

NUEVA BANDEJA PARA LECHUGA

Apartado 60
4501 ESPINHO CODEX / Portugal
Tel.: 351 2 72 12 26/7/8
Télex: 22474 CETAPE P
Fax: 351 2 72 14 64



Nueva bandeja desarrollada por CETAP especialmente concebida para lechuga, dentro de las dimensiones utilizadas en España. Esta bandeja tiene 486 alveolos con un volumen/alveolo 17cm³ y permite la producción de 1509 plantas/m².

Como la Bandeja de 345 y 187 alveolos, ésta también es esterilizable y de larga duración.

Además es hecha en material que puede ser reciclado, lo que viene hacer guerra a la polución.

Todas las Bandejas CETAP fueron concebidas con mira al futuro, respetando al máximo el medio ambiente.

Para muestras o consultas dirigirse a:
CETAP/ANTONIO MATOS LDA.

Apartado 60 - 4501 ESPINHO Codex / Portugal
Fax: 351 2 72 14 64