

FLORIADE, ¡un día en el paraíso!

**La Floriade 1992,
la exposición floral más grande del mundo.**

«Floriade» será la Exhibición Universal de Horticultura que se celebrará en las cercanías de La Haya, en el año 92, y podremos visitar durante la Unidad Europea y entre visita a la Expo de Sevilla y las Olimpiadas de Barcelona -sin nos queda aliento-, entre los meses de Abril y Octubre.

Cada década la industria de la horticultura holandesa y todo lo conectado a ella, se reúnen para presentar este show mundial. Esta será la cuarta edición (las anteriores fueron en 1960, 1972 y 1982). Durante seis meses la alta tecnología, las más avanzadas técnicas de distribución y el

mundo del marketing se combinarán para mostrarse a un público estimado de 2,5 millones de visitantes.

En el año 86 empezó a trabajarse en esta nueva edición. La iniciativa fue de la Sociedad Holandesa de Horticultura y el soporte base lo dieron el Ministerio de Agricultura, Naturaleza y Pesca, el Ministerio de Vivienda y Medio Ambiente, la Comisión del Dique y del Pólder y los Ayuntamientos de La Haya y Zoetermeer.

Las casi 70 Ha de terreno ganado al mar en su época que ocupa la exhibición están divididas en siete sectores temáticos: mundo empresarial, trans-

porte y distribución, producción y energía, consumidores, medio ambiente, futuro e investigación científica y el mundo recreativo. Habrá presencia internacional con su parte de exhibición: Austria, Bélgica, Canadá, China, Dinamarca, Francia, Alemania, Reino Unido, India, Indonesia, España, Italia, Indonesia, España, Italia, Japón, Kenia, Polonia, Rusia, Tailandia y Estados Unidos.

Diferentes organizaciones y estamentos holandeses empezaron a promocionar Floriade en 1988 y esperan superar con creces el 1,700.000 de visitantes que tuvieron 1982.

La inversión necesaria para llevar a acabo a este proyecto alcanza los 200 millones de florines, facilitados por las ciudades de La Haya y Zoetermeer, la provincia del sur de Holanda, compañías hortícolas y un buen número de sponsors tanto nacionales como internacionales.

Sin esperar obtener beneficios, al menos sí creen poder recuperar las inversiones por varias vías: la venta de entradas (20 florines por cada en-

LIDER EN DISEÑO Y CALIDAD

DESDE...

lo más sencillo.



HASTA...

las instalaciones más completas.

Cuenta con nosotros y nuestra experiencia para hacer realidad sus proyectos.



**INSTITUTO TECNOLÓGICO
EUROPEO, S. A.**

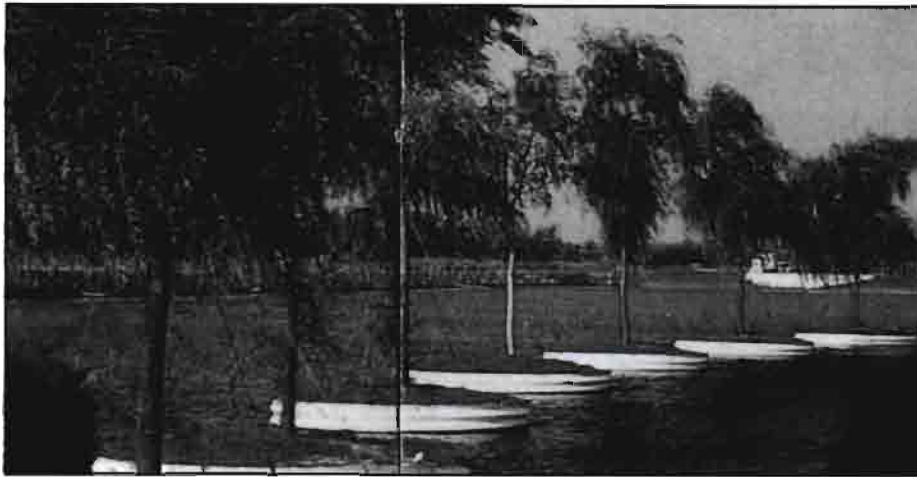
C/. Valencia, s/n. - 46210 PICANYA (Valencia)

Apartado 370 - 46080 Valencia

Tel. (96) 155 09 54* - Telex 62243 y 62518 - Telefax (96) 1550609

**Invernaderos y complementos
para todas las necesidades.**

CALIDAD CONTROLADA



Del gran lago que se encuentra en la zona dedicada al futuro y la ciencia, emerge una serie de sauces llorones implantados en grandes contenedores que descansan sobre el fondo del mismo.

Floriade será la Exhibición Universal de Horticultura que se celebrará en las cercanías de La Haya, en el año 92. Durante seis meses la alta tecnología, las más avanzadas técnicas de distribución y el mundo del marketing se combinarán para mostrarse a un público estimado de 2,5 millones de visitantes.

trada normal de adulto), las entradas a atracciones especiales y las ventas en restaurantes y tiendas de recinto, suponen que reportarán unos 85 millones de florines. El turismo generado en las regiones contiguas a Floriade creen que dará unos 140 millones más.

Una de las ideas base de Floriade es que en esta Feria Mundial haya algo interesante para todo el mundo. Los siete sectores en que está dividido el espacio abarca todos los gustos de cualquier persona mínimamente interesada por la horticultura. Pretenden captar turistas, aficionados, profesionales, jardineros, fotógrafos y otros grupos de intereses.

Esperan unos 200.000 visitantes del mundo de los negocios y el comercio del sector, para ellos organizarán seminarios y congresos y 13 exhibiciones específicas (bulbos, rosas, viveros...)

El diseño del parque-recinto ferial no se obtuvo gracias a un concurso, se encargó directamente a un equipo de arquitectos paisajistas de la Haya

y Zoetermeer. Cada uno de los siete sectores específicos fue diseñado por un paisajista diferente, así cada espacio tiene un carácter distinto, se nota la transición de uno a otro.

Una visita al recinto mostró lo avanzado del estado de las obras. Todas las plantaciones (más de 5.000 árboles) ya estaban hechas tiempo atrás, el único vestigio de su reciente implantación eran los tutores y mallas cortavientos que protegían los árboles y arbustos del viento salado (está solo a 15 km del mar y sin formaciones montañosas de por medio).

El cambio del sector se notaba no solo en el tema reinante, sino también en los detalles, así, el pavimento de los caminos iba variando de uno a otro y como material original un vial recubierto de pequeñas conchas marinas que con el paso del público irán desintegrándose y quedando como una gravilla laminada.

En la zona dedicada a producción están asentados los siempre bellos invernaderos de cristal entre los que se encuentren algunos de forma experimental con cubiertas nuevas, en las que se consigue un 5-6% más de luminosidad y por consiguiente (según sus números) un 5-6% de producción.

Del gran lago que se encuentra en la zona dedicada al futuro y la ciencia, emerge una serie de sauces llorones implantados en grandes contenedores que descansan sobre el fondo del mismo.

El recinto puede ser visto desde tres niveles: a nivel del suelo, paseando por sus caminos; a cuatro metros de altura, mediante un monorail y a 76 metros de altura, desde una torre de observación.

Estas tres opciones muestran diferentes perspectivas de lo largo y ancho de la feria.

Paseando por sus viales se ven soluciones prácticas y estéticas.

Así una alineación de tilos acota un camino que flanquea el lago y para privar de sus vistas se han formado de tal modo que el ramaje del árbol deja crecer a un mínimo de 2,5 metros de altura en forma de pantalla que además es un corta vientos para las corrientes provenientes del mar. Mientras se están acabando de formar estas pantallas vegetales, se protege su desarrollo con mallas plásticas cortavientos.

En los sectores de los consumidores y la horticultura se implantarán 3.000 bulbos en una superficie continua que parecerá aún más grande gracias a una pantalla de espejos que se pondrá en su límite, dándonos así la sensación de campo ilimitado de flores. También habrá jardines específicos para impresionar diferentes sentidos. Jardín de olores o aromático, jardín de colores y un jardín de salud. Se podrá encontrar muestras de jardines históricos y cómo no un jardín de rosas con sus sempiternas pérgolas cubiertas de rosales.

El sector recreativo gozará también de amplios prados destinados a la exhibición de espectáculos y actuaciones.

Todo esto es una pequeña muestra de lo que se podrá encontrar en este gran evento a escala mundial. Intereses profesionales y diversiones para atraer a todos los gustos. Esta es la meta de los holandeses y parece que su planteamiento es más que correcto para conseguirlo.