

E.N.BENT. Especialista internacional en temas de horticultura ornamental

La preservación de la calidad

I PARTE: Informe sobre la distribución de planta y flor holandesa

El factor que más influye dentro del sistema de distribución de las flores, es la preservación de la calidad.

Durante la próxima década está previsto que la importancia del consumo de flores ascienda un ratio anual de un 5 ó 6% en todo el mundo. Se espera un crecimiento similar para las plantas ornamentales en maceta. Para este potencial de crecimiento será básico un sistema de producción eficiente y rápido. Para ello también habrá que canalizar la expansión de la cada vez mayor cantidad de productos que provienen de un creciente número de países.

El factor que más influye dentro del sistema de distribución es la preservación de la calidad. Establecer una política, en este caso, requiere datos muy precisos que permitan identificar y cuantificar los factores que están comprometidos en la pérdida de calidad y localizar los puntos más delicados de la cadena de

distribución.

Este es un resumen del informe de la cadena de marketing de flores y plantas ornamentales iniciado a finales de 1984 en cooperación entre el Estado y organizaciones privadas de Holanda. Aproximadamente el 90% de los 2,6 millones de florines que costó el informe los proporcionó el gobierno holandés.

La VBN -Asociación de Subastadores de Flor Holandesa- y la VGB -Asociación de Mayoristas de Flores y Plantas- tomaron la iniciativa de llevar a cabo un informe de este tipo con la participación del VBV -Asociación de Floristas- representando la venta al detalle, y la NTS -Asociación de Grupos de Estudios Hortícolas- representando a los agricultores. El Ministerio de Agricultura y Pesca, Estaciones Experimentales e

Institutos de Investigación y varios grupos de consulta realizaron el trabajo de investigación. El BMH -Organización del Mercado de Flor Holandesa- ejerció la responsabilidad total del proyecto.

El comunicado final de los hallazgos del informe se publicó hace un año. Se señala que para mejorar la preservación de la calidad en la totalidad del sistema de distribución de flores deben tomarse medidas urgentes.

En las prácticas de preservación aplicadas por los exportadores holandeses, y también en otros puntos de la cadena de distribución el informe reveló una considerable diversidad en el control de calidad. En casi todos los canales de venta, hubo ocasiones en que las compañías priorizaron velocidad, beneficios o comodidad, sobre otros criterios orientados a preservar la calidad.

Por otra parte, la mayoría de los conocimientos concernientes a la preservación de la calidad, derivados de la formación profesional o del interés en los artículos de prensa especializada, no se aplicaron debidamente para mejorar la calidad. Otros operadores con menores conocimientos acertaron frecuentemente, «sin saber bien por qué».

El informe fue minucioso y su alcance ambicioso. Se tomaron gran variedad de muestras en 200 puntos, de más de 20 canales de distribución diferentes, incluyendo agricultores, mercados de subasta, mayoristas, ex-



Los sistemas de preservar la calidad y el tiempo transcurrido desde el corte de las flores en el cultivo y la compra por parte del consumidor son los factores de la mayor importancia en la distribución de los productos ornamentales.

M.LEK & ZONEN S. A.

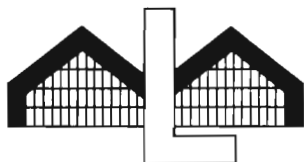
Mas de 100 variedades a su disposición

Nuestra empresa especializada en la multiplicación y selección de variedades de clavel, sigue ofreciéndole una gran gama de variedades nuevas de reconocido prestigio en los mercados europeos

- "Lek" Adelfie
- "Lek" Annelies
- "Lek" Bonita
- "Lek" Kaliopa
- "Lek" Mantovani
- "Lek" Passaat
- "Lek" Medea
- "Lek" Pink Adelfie
- "Lek" Red Debby
- "LeK" Saturnus
- "Lek" White Winner
- "Lek" White Adelfie



Variedades híbridas con buena producción y muy buena calidad:
BLANCO: WHITE GIANT
ROJO: RAPALLO
ROSA: GEMMA
AMARILLO: MEANDRA

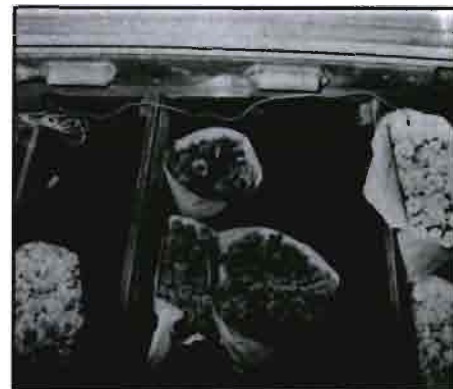


M. LEK & ZONEN, S. A.

Apartado de Correos, 74 - 08358 ARENYS DE MUNT (Barcelona)
Telfs.: (93) 793 86 11 / 793 80 08 - Fax (93) 793 80 22

**¡¡Novedades en clavel mini,
con una muy alta producción!!
"Leks" Rossini
"Leks" White Pirouette
"Leks" Johan Strauss**

En las prácticas de preservación aplicadas por los exportadores holandeses, y también en otros puntos de la cadena internacional de distribución de flores, el informe reveló una considerable diversidad en el control de calidad.



Al lado control del nivel de luz en puntos de venta para plantas de flor. Arriba, estanterías de transporte y control de humedad de flor cortada.

portadores y detallistas en Holanda. También, importadores, mayoristas y detallistas en otros 7 países, extendiéndose por ejemplo hasta Estocolmo o Boston.

Se estudiaron un número limitado de variedades de plantas y flores,

que previamente habían sido identificadas como portadoras de una particular relevancia comercial, una disponibilidad durante la totalidad del período de investigación y una cierta sensibilidad a una o más condiciones ambientales. (Cuadros 1 y 2). Las

variables se tomaron cada tres meses representando el cambio estacional. Referidas a las condiciones locales y en cada uno de los negocios designados que formaron parte del informe: condiciones de temperatura, humedad relativa, concentración de gas de

Todo el año

CRISANTEMOS

- SABEMOS** que variedades aguantan el frío y que variedades resisten el calor.
- SUMINISTRAMOS** variedades que aguantan el frío y variedades que resisten el calor.
- PROGRAMAMOS** para invierno y para verano, o sea todo el año.



tecniplant

C/. Argentera, 29-6-1; 43202 REUS
Tel.(977)320315 - Fax: (977)317456
Télex: 56876 SBP



AGRICOLA CUELI, S.A.

San Francisco del Humedal, 5; 33207
Gijón Tel.(985)358020

En Galicia:

semillas Lage, S.L.

Pol.Ind. de Bens; C/. Juan de la Cierva, 2;
15008 La Coruña
Tel.(981)271400 - Fax: (981)263454
Télex: 82098 SELA

El tiempo total de tránsito se define como el período transcurrido entre el momento de recogida de un producto por el agricultor y su venta por el detallista, es indicativo de la forma en que está organizada la distribución.

etileno, contaminación con esporas de Botrytis, disponibilidad de luz activa fotosintéticamente -de relevancia en maceta- y la contaminación bacteriana en contenedor, en el caso de flor cortada.

Al mismo tiempo, se anotaron las circunstancias en las cuales se manejaron los productos, se transportaron y almacenaron en cada punto de la cadena, como también lo fueron los materiales de embalaje usados y los tiempos de tránsito.

Se elaboraron cuatro subinformes separados en paralelo para cuantificar la pérdida de calidad en los diferentes puntos de la cadena. Todos ellos relativos a la existencia de un control de calidad y prácticas de preservación y examinando el efecto de las telecomunicaciones sobre el total de productos.

A pesar de las complejas interrelaciones entre los factores que han sido evaluados, pudo desarrollarse por computadora un modelo teórico de pérdida de calidad. Los parámetros y factores más significativos, permitirán la evaluación del coste efectivo de las inversiones en aspectos específicos de preservación de calidad, en algunos puntos precisos de la cadena de distribución.

Tiempo de tránsito

El tiempo total de tránsito se define como el período transcurrido entre el momento de recogida de un producto por el agricultor y su venta por el detallista.

El tiempo de tránsito es indicativo

AMSTER ZONIAN

Importación - Exportación

Hispano Holandesa

Los innovadores al servicio de la horticultura española



(foto: Syngonium White Butterfly; clump enraizado, de Frank Buis)



(foto: Lilium oriental "Vino" de Bischoff Tulleken)

- PLANTELES DE ORNAMENTALES.
- BULBOS: Lillium, Gladiolo, Liatris y otros.
- ESQUEJES PARA EL CULTIVO DE FLOR CORTADA: Statice (procedente de cultivo «in vitro»), Alstroemeria, Aster, Bouvardia, Chrysanthemum y Perennes.



AMSTER ZONIAN

Juan XXIII, 9
08310 ARGENTONA (Barcelona)
Tel. (93) 756 00 00 - 756 00 60
Fax: (93) 756 01 21



(foto: flores de Statice Sinuata (in vitro), de PhytoNova)



DEPOSITOS DE AGUA.



(foto: mesas móviles de cultivo)

INSTALACIONES PARA HORTICULTURA de: Agri Horteq (Agri-systems). Mallas, riego, mesas móviles, luz de asimilación, etc.

**Cuadro 1:
Variedades de plantas
incluidas en el informe**

Flor cortada	Macetas con flor	Macetas de hojas
Rosa	Begonia	Dieffenbachia
Clavel	Saintpaulia	Croton
Tulipán	Kalanchoe	Ficus
Crisantemo		
Freesia		
Gerbera		
Iris		

de la forma en que está organizada la distribución. A través de la acumulación de pequeñas demoras el tiempo puede alargarse rápidamente. Por más que, su efecto sea relativo sobre la pérdida de calidad, no puede ser considerado independientemente de las características innatas de un producto dado y de las condiciones bajo las cuales es distribuido. Una flor de iris posee poco más de 5 días de vida en vaso después de la recogida, sean cuales sean las condiciones de distribución.

Los problemas causados por factores internos se refieren a la estructura y organización de la distribución. Las demoras son casi siempre la consecuencia de puntos críticos que pueden ser fácilmente identificados:

- Demasiados eslabones en la cadena de distribución especialmente donde están incluidas las maniobras extras y el almacenaje.

- Logísticos: la mayor parte del lote queda dividido. Lo común son las

demoras. Esto es un problema grave para los grandes mercados.

- Pobre surtido de producto en almacén.

- Pobre manejo y cuidado del producto en almacén.

- Cualquier acumulación de producto en almacén.

- Demanda fluctuante y baja frecuencia en la cantidad de stock.

- Poca información de cantidad, causa por ejemplo, una demora en los órdenes dadas.

Otros problemas se refieren a factores externos, en gran parte fuera de control, tales como despacho de aduanas, malas carreteras y huelgas de ferry o barco.

El informe concluyó que la tecnología moderna puede dar mayor velocidad sobre el tiempo de tránsito en el contexto de mejora del transporte, la elaboración de información (antes, durante y después de las ventas) y la estandarización del embalaje.

En Holanda el tiempo total de tránsito

de flor cortada, está alrededor de 4 días. Cuando contamos con condiciones favorables, el informe concluyó que este tiempo no constituye una pérdida de calidad. El período de floración en las plantas de maceta está sobre 7 días y para plantas de hoja más de 14 días. Tomando en esta relación la limitada vida-libre de las plantas, el tiempo de tránsito para este tipo de productos debe acortarse. (Cuadro 3).

En las subastas holandesas, los tiempos de tránsito se encontraron aceptables, excepto cuando se prorrogan cargando por la tarde y causan problemas de transporte y los inevitables retrasos. En algunos casos se critica a los exportadores holandeses por retrasos originados en un excesivo almacenamiento, tras «jugar en el mercado a por mejores precios» o debido al pobre manejo del producto en el almacén. En general, sus tiempos de tránsito son aceptables. En el estadio del agricultor,

**Cuadro 2:
Número de categoría de negocio/ Países incluidos en el informe**

	Al.	Fr.	In.	It.	Ho.	USA	Sue.	Sui.	Total
Agricultores					50				50
Mercados de mayoristas					9				9
Mayoristas distribuidores	4	5	5	2	26	5	1	1	49
Detallistas	16	12	10	9	16	9	6	3	81
Transportistas					15	6		2	23
Total	20	17	15	11	116	20	7	6	212



PLASTICOS ODENA

División Horticultura

ESPECIALIDAD EN MACETAS
Y CONTENEDORES DE PLASTICO

Polígono Industrial «Torrent d'en Ramassà», 19-21

TELS. (93) 849 67 05 - 849 68 55

LES FRANQUESES DEL VALLES (Barcelona)

Apartado de Correos 131 GRANOLLERS



Hablemos de una Refertilización a Medida.

Mejores resultados con fertilizantes de alta tecnología de Sierra.

Osmocote Plus Tablets, son gránulos de fertilizante de liberación controlada agrupados y dispuestos en una tableta de forma cónica. Las tabletas garantizan una dosis exacta de todos los nutrientes que la planta necesita, NPK, MgO y microelementos, con una liberación constante durante toda la época de crecimiento. Estas tabletas de fertilizante se encuentran en 2 tamaños, de 5 y 7,5 gr. Son fáciles y simples de utilizar.



Osmocote Plus Tablets está especialmente indicado para:
 - Condiciones de crecimiento dónde la aplicación de fertilizante es difícil o imposible. - Refertilización. - Cultivos con riego por goteo, (colocando las tabletas justo debajo de éste). Un método de aplicación fácil y simple.

Para más información:

Envíe este cupón y le remitiremos la información que nos solicite, incluyendo algunas recomendaciones y sistemas nutricionales específicos para sus cultivos.

Puede comunicarse con nosotros a través de nuestro teléfono: 977/211811 ó fax: 977/211477.

Cupón

Nombre

Dirección

Localidad

Teléfono

Principales especies de cultivo

Sierra fabrica fertilizantes para:

- Plantas de interior
- Plantas de maceta
- Plantas de vivero
- Fresas
- Flor cortada
- Hortalizas
- Árboles frutales
- Cesped de campos de golf y deportivos en general
- Jardines y parques

Si nos envía datos de su Cultivo le suministraremos una información específica.

- Me gustaría recibir el folleto: Tecnología punta en nutrición vegetal
- El folleto: Peters Professional Abones Solubles
- El folleto: Osmocote Plus Tablet.
- Me gustaría recibir una visita de Sierra. Llámeme para concertar una cita.

Por favor, envíe este cupón en un sobre sin franqueo a:
 Sierra España S.A.
 Av. Pres. Companys, 14-C11.
 43005 Tarragona

Marcas registradas por Grace-Sierra Horticultural Products, PA, USA. R.H.

Sierra

Alta tecnología en nutrición de plantas



Fertilizantes de difusión prolongada

Fertilizante soluble



En las fotos, distribución y transporte mediante el sistema de «Aqua-pac».

se recomienda en el informe que las flores se sacaran de los invernaderos más rápidamente, especialmente en tiempo cálido.

En otros países, el tiempo total de tránsito para flor cortada generalmente es aceptable para los autores

del informe. En Alemania, y Suiza (gráfica 1). En Francia, las condiciones durante la distribución y la venta necesitan mejorarse. (Gráfica 1).

Si fijamos nuestra atención en Italia, Gran Bretaña, Suecia y USA, los tiempos de tránsito se encontraron

tan largos que -de acuerdo con algunos de los datos del informe- muchas variedades han perdido casi todo su valor ornamental (vida en vaso), debido al tiempo en que tardaron las flores y plantas en venderse al consumidor final.

Nuestra fuerza: ¡LA CALIDAD!

La gran difusión de los INVERNADEROS RICHEL en toda EUROPA, es el resultado de una fabricación cuidadosamente controlada y una técnica confirmada por 20 años de experiencia. Más de 2.000 Ha. de invernadero instalados en todo el mundo.

Nuestros diseños han sido cuidadosamente estudiados y calculados, para conseguir aunar el criterio de robustez y resistencia tradicional en nuestras estructuras, a las exigencias propias de cualquier tipo de clima.

- Variedad de técnicas de aireación.
- Construcción con tubos de hierro ovalizado (aumento de la resistencia).
- Galvanización de gran calidad (aumento de la duración).
- Sistema patentado de ensamblaje de arcos y correas, mediante bridas soldadas a las correas (precisión del montaje a lo largo del tiempo).

Amplia gama de modelos : 4,50 m (Especial fresón) 4,50 m normal - 7 m - 7,50 m - 8 m - 9,30 m - BITUNEL 16 m - y MULTICAPILLA modular de 6,40 m de ancho, en SIMPLE PARED o DOBLE PARED INFLABLE (que permite hasta un 40% de ahorro de energía).



GRUPO SAN JORGE, 14 BAJOS
08840 VILADECANS (BARCELONA)
TEL. (93) 658 39 52



TUNELES: 4,5-7-8-9,3 m
BITUNELES: 16 m
MULTICAPILLA: módulo 6,4 m



SERRES DE FRANCE
RICHEL



(1) Mallas antierosión. (2) Protectores arboricultura. (3) HORSOL grandes superficies. (4) HORSOL para taludes. (5) FORMITEX, geotextil para caminos. (6) BONTERRA, repoblación forestal. (7) Malla antipájaros. (8) Protector árboles. (9) Malla exterior aluminizada. (10) Malla cubre embalses. (11) Tela para embalses. (12) Malla para cepellones. (13) ARBOTAINER. (14) COVERTAN malla térmica. (15) Malla OSTENDE. (16) COVERTAN para mulching. (17) Cortavientos. (18) Telas aluminizadas PHORMIUM. (19) Pintura para invernaderos PARASOLINE. (20) Mallas contra insectos NICOLON. (21) Aparatos: Anemómetro, Estación meteorológica, Termómetros, etc. (22) Sujeciones mallas. (23) Mallas contra granizo. (24) Mallas sombreado. (25)

*flora que ya sabe
lo que significa
esta marca*



*Descubra algunos
de sus productos*

CENTRAL DE SUMINISTROS

Contenedores HORSOL. (26) HORSOL blanco. (27) Planchas cultivo VAPO. (28) Macetas. (29) HORSOL para exterior. (30) Mantas calefacción. (31) Manta de riego. (32) AEROXON, amarillo y azul (especial trips). (33) Aparatos de riego. (34) Accesorios, rodillos para manguera. (35) Dosificadores de abono. (36) COCOPOT. (37) Sistemas de transportes. (38) Máquinas de enmacetar MAYER. (39) Turbas y Substratos NEUHAUS. (40) Perlita y Vermiculita. (41) Tutores de bambú. (42) Turba VAPO. (43) Malla anti-raíces. (44) Bandejas para forestal. (45) Etiquetas. (46) Sistema de cultivo forestal VAPO. (47) Abonos de lenta liberación OSMOCOTE y solubles PETERS.

**COMERCIAL
PROJAR SA.**

La Pinaeta, s/n - Pol. Ind. Quart de Poblet - Apdo. 140 Tels.: (96) 153 30 11-153 31 11-153 30 61
46930 QUART DE POBLET (Valencia) Fax: (96) 153 32 50 - Telex: 61447

Almacén MURCIA
Ctra. de Balsicas, s/n
SAN JAVIER (Murcia)
Tel.
y Fax: (968) 57 19 58

Almacén ALMERIA
C/ Cuatrovientos, 115
EL EJIDO (Almería)
Tel: (951) 48 07 08

MADRID
Luis Miguel Pérez
Garrido
Tel.: (91) 575 31 98
Fax: (91) 578 04 68

MALAGA
Atanasio Moreno
Tel.: (952) 41 20 48
ALHAURIN DE LA
TORRE (Málaga)

CATALUÑA
Josep Ballvé Agustí
Ctra. de l'Estació, 2
Blanes (Girona)
Tel.: (972) 33 79 59

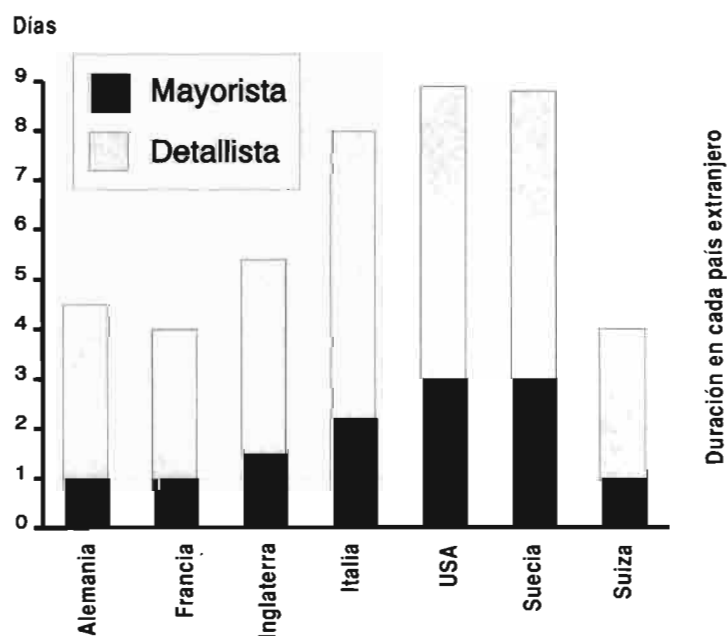
PALMA DE MALLORCA
Juan Aguiló
Milagro, 2
Tel. (971) 71 16 31

Cuadro 3:
Período promedio de tiempo en que el
producto es retenido por diferentes
tipos de negocio en Holanda (en días)

Tipo de negocio	Flor cortada	Planta en flor	Maceta con hoja
Agricultor	0,5-1	0,5	0,5
Mercado de subasta	0,5-0,75	0,5-0,75	0,5-0,75
Cash & Carry mayorista		1-3	5-7
1 ^{er} mayorista distribuidor *	1-1,5		
Transportista especialista (exp)	1-1,5		
Exportador-transportista	1-2,5	1-2,5	3-4
Tienda	1,5-2,5	4-6	8-10
Vendedor callejero	1-2		

* Incluso de transporte al próximo enlace.

Gráfica 1:
Promedio de duración en días para flor cortada
en pasar de un punto a otro de distribución de la cadena
(tiempo en cadena) en 7 países extranjeros,
dividido entre mayoristas y detallistas.



En Holanda el tiempo total de tránsito de flor cortada, está alrededor de 4 días. Cuando contamos con condiciones favorables, el informe concluyó que este tiempo no constituye una pérdida de calidad. El período de floración en las planta de maceta está sobre 7 días y para plantas de hoja más de 14 días.

Los tiempos de tránsito de las subastas holandesas al detallista se alargaron a 6 días, 7-9 días en algunos casos para Italia. Si existe un eslabón adicional entre importador y detallista podremos añadir a este tiempo otros 1 ó 2 días.

Durante la investigación llevada a cabo, se registró la alta frecuencia con la que los detallistas extranjeros recibieron quejas de sus clientes sobre algunos aspectos de las flores como el de la duración en vaso. El informe, sugiere que los detallistas creen un registro de quejas y reclamaciones, con el cual demandar a su proveedor mayorista.

Las flores cortadas llegan a consumirse por la vía supermercados, cerca de 5 días en Alemania Occidental y Suiza, y 6 ó 7 días en el caso de Suecia. La distribución de flores a través de los depósitos del supermercado extiende el tiempo de tránsito y cuando se combina con un pobre acondicionamiento del producto, da como resultado una notable pérdida de calidad.

La diferencia sólo en distancia, incluso considerando las exportaciones a USA, se encontró como un factor marginal que afecta al tránsito total de tiempo. (Cuadro 4).

Se anotó como rasgo común, una parte del largo tiempo de tránsito perdido en la distribución de flor cortada en Italia e Inglaterra, y el pobre acondicionamiento de las flores en la distribución y la venta.

Para estos dos países en particular, el informe recomienda que los ex-

portadores holandeses provean más frecuentemente suministros en menor cantidad de carga, conteniendo un surtido amplio de variedades..

También que las más delicadas variedades de flores sean distribuidas aún más rápidamente y en mejores condiciones. También debe repartirse mayor información de cómo seguir de forma efectiva los productos después de su salida del país.

Las flores y plantas pasaron el menor tiempo con el importador fletador extranjero, incluso cuando los productos habían sido vendidos sobre una orden de poco más de un día. En el otro eslabón de la cadena, el detallista, las flores cortadas, pasaron 2 ó 3 días, las macetas en flor de 2 a 8 días y las plantas de hoja de 3 a 20 días. (Cuadro 5).

En general, los tiempos de tránsito empleados por los mayoristas distribuidores extranjeros suelen criticarse por ser demasiado largos y porque el producto no pueda ser recibido con las adecuadas normas de acondicionamiento. Muchos de los problemas se atribuyen a una falta de conocimientos básicos y en Holanda se está haciendo una evaluación de los posibles beneficios de proveer un servicio consultivo manejable y minucioso y mayor información - particularmente sobre cómo cuidar el producto en almacén, y cómo organizar y administrar la circulación de bienes sobre la base de que el producto que llega salga cuanto antes.

También se recomienda que el exportador-fletador holandés ofrezca un precio ventajoso a aquellos clientes que ordenen a tiempo.

Se halló una pequeña diferencia entre los diferentes canales de distribución en el caso de las macetas. Un factor importante en la distribución de las macetas -especialmente para las variedades de hoja- es la atención a otras posibles funciones del mayorista distribuidor, como un vivero donde crecen las plantas durante el período de tiempo previo a la reventa.(Gráfica 2 representa el doble de la gráfica 6, pero sólo para macetas). Es notable el largo período de tiempo que los detallistas en Alemania tardan en vender plantas de flor.

El cuarto año de este informe recogió una enorme cantidad de información, parte de la cual hace pocos meses se estaba procesando y sus impli-

**Cuadro 4:
Duración del período de transporte para flor cortada en destino final en la distribución de la cadena**

País	Duración (horas)
Holanda	1 - 10
Alemania	5 - 20
Francia	5 - 35
Suiza	15 - 20
Inglaterra	15 - 40
Italia	20 - 40
Suecia	25 - 40
América	25 - 50

caciones para la formación de floricultura mundial están siendo examinadas en profundidad. El resultado más probable será el establecimiento de un Cuerpo Consultivo holandés para la Calidad con el papel de extender la información sobre preservación de calidad. Este cuerpo estaría también provisto de un servicio

**Cuadro 5:
Período promedio de tiempo en que el producto es retenido por diferentes tipos de negocio (fuera de Holanda y con referencia a aquellos países que formaron parte del informe) en días**

Tipo de negocio	Flor cortada	Maceta con flor	Maceta de hoja
1 ^{er} Mayorista distribuidor *	1 - 1,5	1 - 1,5	1 - 1,5
Cash & Carry importador	2 - 3	2 - 4	3 - 10
2 ^o Mayorista importador	2 - 3	5 - 6	6 - 12
Tienda	2 - 2,5	4,5 - 7	9 - 20
Super-mercado	2 - 3	5 - 7	9 - 13

* incluso de transporte a detallista.

consultivo, especialmente a compañías extranjeras y sometería a la mayoría de compañías de exportación holandesas a inspecciones periódicas, dándoles un ratio de calidad que sería de interés para compradores extranjeros.



**Gráfica 2:
Media de duración en días para maceta en pasar de un punto de distribución de la cadena a otro (tiempo en cadena) en 5 países diferentes, divididos entre mayoristas y detallistas.**

