

Análisis sin complejos

César Marcos

Periodista

La fragilidad de la mayoría de sectores ganaderos ha quedado palpable en el año pasado. La subida inasumible para los productores de los costes de producción y la caída de los precios a los que venden han puesto a la ganadería contra las cuerdas. O mejor dicho, su dinero en saco roto. En las páginas siguientes, cada sector hace examen de conciencia de la campaña anterior. Un análisis crítico que deriva a reflexionar cuáles son los caminos para salir de la crisis.

EL EXPERTO RESPONDE

VACUNO DE CARNE

Situación actual y perspectivas del vacuno de carne español

La estructura del sector vacuno de carne se está modificando profundamente, al estar inmerso en un proceso de reestructuración, que afecta no sólo a nuestro tejido productor, sino también a toda la industria adyacente. Además, una de las facturas más importantes a la hora de analizar la situación del 2008 y la perspectiva en 2009 la proporciona la evolución de las importaciones de animales, vital a la hora de equilibrar nuestra producción de carne.

Javier López

Gerente nacional de Asoprovac, Asociación Española de Productores de Vacuno de Carne

En los momentos más bajos de presencia de ganado en las explotaciones (verano de 2008), en total, se podría estimar un descenso de aproximadamente un 15-20% de los animales presentes en los cebaderos.

Las causas de esta situación hay que buscarlas en el incremento de costes de sus insumos, principalmente de los cereales para alimentación animal en la campaña 2007/2008, el elevado coste derivado de la estricta legislación comunitaria, como por ejemplo en bienestar animal, alimentación (OMG) o medioambiente, la falta de

La reconversión del sector afecta también a las empresas cárnicas y de transporte, a las fábricas de piensos, las farmacéuticas o el subsector vacas nodrizas

Claves

- Mejorar la competitividad del sector productor.
- Orientar de forma clara la producción al mercado para satisfacer las demandas del consumidor.
- Prestar atención a los nichos de mercado diferenciado.
- Las explotaciones que permanezcan en el sector han de diferenciarse por un alto grado de capacidad técnica, un incremento de su profesionalidad y una buena gestión empresarial.

competitividad con respecto a producciones de terceros países y la retirada progresiva de las ayudas comunitarias.

Evolución de los precios

Por si fuera poco a esto debemos añadir la dificultad extrema para el sector productor de repercutir estos costes en

el precio de venta. De hecho, como se observa en el **Gráfico 1**, España ha estado sufriendo en 2008, especialmente en el primer semestre, los precios de carne de vacuno más bajos de los últimos años.

En relación con la evolución de los precios en los diferentes Estados miembros de la Unión Europea, hay que destacar que los precios de la carne de vacuno en España están actualmente dentro de la media de nuestros principales competidores europeos.

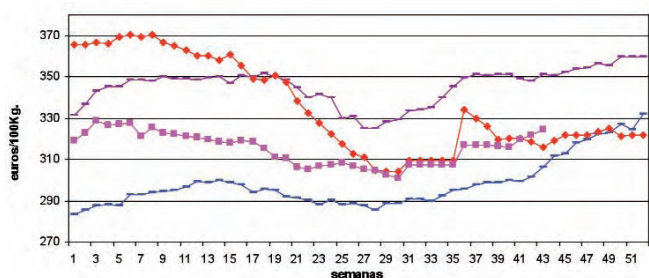
Además, una de las facturas más importantes a la hora de analizar la situación de 2008 y la perspectiva en 2009, la proporciona la evolución de las importaciones de animales, vital a la hora de equilibrar nuestra producción de carne. Pues bien, esta importación se ha reducido muy fuertemente durante los ocho primeros meses del año 2008, en torno al 40% menos de media que el año 2007 (**Gráfico 2**), hecho que provoca el actual déficit de animales para sacrificio y que se prolongará en los primeros meses del 2009.

El balance entre importación-exportación de carne en 2008 vuelve a ser positiva cambiando la tendencia que se produjo en 2007. Evidentemente, los bajos

Gráfico 1:

Evolución en los últimos años de los precios de la carne de vacuno en España.

Fuente: UE. Elaboración: Asoprovac



precios españoles en los primeros meses del 2009 provocan una salida muy importante de carne hacia otros mercados, desgraciadamente, compitiendo en precio y no posicionando la carne española por su calidad.

En el espacio comunitario

Se debe señalar que en la Unión Europea (UE), la producción de carne de vacuno decrece anualmente, mientras que las perspectivas de demanda en el conjunto de los Estados miembros apuntan una estabilización o, incluso un incremento.

Estamos pues ante una situación de déficit estructural que va en aumento año tras año – 750.000 t para el año 2013, según las previsiones de la Comisión Europea-, a pesar de que entre los objetivos de la PAC contemplados en el mismo Tratado Constitutivo de la UE, está el garantizar la seguridad en el abastecimiento de alimentos. Esta situación está precisamente originada por el “fomento de la no producción” por parte de la propia política agraria europea actual, reformada en 2003.

El resultado es que, para satisfacer el consumo comunitario interno, la UE tiene que importar carne procedente de países terceros, con la subsiguiente distorsión adicional para la competitividad de la producción europea, debido a que los costes de producción de estas carnes son sustancialmente inferiores a los europeos (hasta -1,5 euros/kg canal), y por tanto su precio es inferior.

Al contrario de lo que se podría esperar en una situación en la que la demanda supera a la oferta, en la que los productores podrían verse estimulados



a incrementar su producción, éstos cada vez están menos incentivados, dado que la evolución de los precios y de los costes de producción no apuntan unas expectativas de negocio claras.

Consumo de carne

Tras analizar los últimos datos publicados por el Ministerio de Medio Ambiente y Medio Rural y Marino (MARM), el consumo total de carne se ha mantenido estable en el primer semestre del año 2008. En el mismo periodo, el precio subió un 4,3%, siendo el mayor aumento en Canarias.

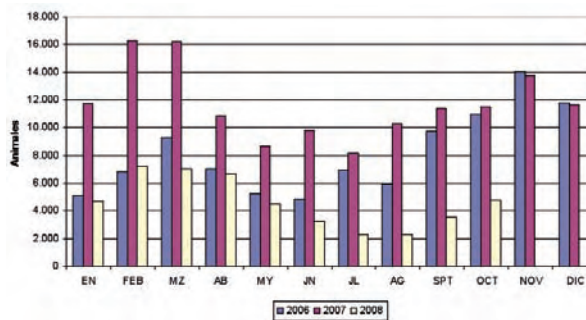
Esta tendencia se mantiene en los meses estivales, donde se observa un incremento global del consumo del 2% debido sobre todo al incremento de precio en la comunidad autónoma de Castilla y León.

Perspectivas de futuro

En lo que se refiere a precio de cereales, en principio esta campaña se presenta más favorable que la anterior para el sector ganadero, ya que los grandes productores europeos, como es el caso de varios países del Este (Ucrania) y otras zonas del mundo

Gráfico 2:

Importación de animales vivos 160-300 kg



(Nueva Zelanda), han tenido cosechas muy abundantes.

Sin embargo, es necesario destacar que un mercado importador neto de cereales como es el español, es muy dependiente de muchos factores externos que pueden llegar a poner en situaciones delicadas a un sector como el nuestro. Creemos que la especulación generada por los biocombustibles y la intolerancia en la política comunitaria respecto a los OMG, hace muy vulnerable el sector europeo, muy dependiente de países terceros con políticas menos restrictivas.

Desgraciadamente la política de la UE, muy distinta a la de Estados Unidos, es cada vez más exigente en cuanto a los requisitos de producción, lo que no deja de incrementar nuestros costes de explotación. Resulta muy paradójico que las diferentes administraciones quieran por una parte desarrollar el tejido rural cuando está, a la vez, desincentivando a marchas forzadas la producción de vacuno de carne.

Por tanto, ahora más que nunca, la Comisión Europea debería reflexionar sobre el futuro de la producción de ganado europea.

En 2008 se dispone de menos número de animales para cebar y la mayoría de los ganaderos que han abandonado la producción no recuperarán la actividad, por lo que si en 2007 la disminución de producción neta fue del 5%, se esperan nuevos descensos para el presente año 2009.

Como consecuencia de la reducción de animales para sacrificio, la crisis se trasladará al sector industrial, especialmente a aquel que no tenga un alto porcentaje de su aprovisionamiento de animales garantizados y debe pagar un sobreprecio para mantener su ritmo de producción. •