



Estacionalidad del consumo alimentario

Un estudio de las diferencias temporales en la demanda de alimentos y bebidas

VÍCTOR J. MARTÍN CERDEÑO
Universidad Complutense de Madrid

RESUMEN

Durante los últimos años, los esfuerzos del sector primario, de la industria agroalimentaria y de los operadores comerciales (mayoristas y minoristas) han sido importantes para intentar mitigar la discontinuidad en el surtido alimentario que llega a los hogares. No obstante, el consumo de alimentos y bebidas todavía cuenta con notables diferencias en función de la temporada del año en que se desarrolla. Este trabajo presenta una revisión cuantitativa de las divergencias que se producen a lo largo del año en la demanda de alimentación, tanto en el hogar como extradoméstica, tomando como referencia la información mensual de los Paneles de Consumo Alimentario que elabora el Ministerio de Medio Ambiente y Medio Rural y Marino.

PALABRAS CLAVE: alimentos, bebidas, demanda, estacionalidad, consumo extradoméstico, Panel Consumo Alimentario.

Conforme a la información aportada por el Ministerio de Medio Ambiente y Medio Rural y Marino (MARM), a través de los Paneles de Consumo Alimentario, el gasto total en alimentación y bebidas ascendió en 2010 a 88.061,7 millones de euros. La participación de los hogares en este gasto se cifra en 67.086,2 millones de euros –un 76,2%–, los establecimientos de hostelería y restauración alcanzaron un gasto de 18.504,9 millones de euros –un 21,0%– mientras que el consumo institucional de alimentos y bebidas fue de 2.470,5 millones de euros –un 2,8% sobre el gasto total–.

En la demanda de alimentación de los consumidores españoles priman los productos frescos; así

pues, la carne supone un 20,7% sobre el gasto total, las patatas, frutas y hortalizas frescas un 14,3%, los pescados un 12,2% y el gasto en pan alcanza el 5,6%. Al mismo tiempo, también se configuran como partidas relevantes en el gasto alimentario la leche y derivados lácteos (11,2% sobre el gasto total), los productos de bollería y pastelería (3,6%), el aceite de oliva (1,4%) o los platos preparados (3,3%).

El protagonismo de los alimentos frescos condiciona la continuidad de la demanda y, en ocasiones, se observan diferencias, en función de la época del año, en el consumo y en el gasto de determinadas familias de alimentación. En una primera aproximación a esta circunstancia puede observarse el gráfico 2 con las diferencias mensuales que existen en el gasto destinado a la partida de alimentación. Esto es, durante el año 2010, el gasto por persona en alimentos y bebidas para consumo en el hogar se cifra en 1.460,4 euros; la media de gasto mensual en productos alimentarios se situó en 121,7 euros, pero la horquilla de gasto fluctúa entre los 105,5 euros del mes de agosto y los 147,5 euros del mes de diciembre (durante la temporada de octubre, noviembre, diciembre y enero se concentra el mayor porcentaje del gasto en alimentación, un 36,5% del total).

El análisis de la estacionalidad del consumo se plantea como una tarea compleja por la amplia casuística que se abre dentro de cada familia de productos. Este trabajo diferencia la temporalidad en la demanda en alimentos y en bebidas. Por tanto, se revisan a continuación los efectos del consumo en distintas épocas del año desglosando el estudio en carne y pesca; frutas, patatas y hortalizas; otros alimentos (leche, derivados lácteos, huevos, pan, legumbres y aceite); bebidas alcohólicas, y bebidas analcohólicas. Previamente se plantean los casos concretos de los helados y los dulces navideños como ejemplos de asimetría en la demanda conforme a la temporada del año considerada.

GRÁFICO 1

Distribución del gasto total en alimentación (hogares+extradoméstico), 2010

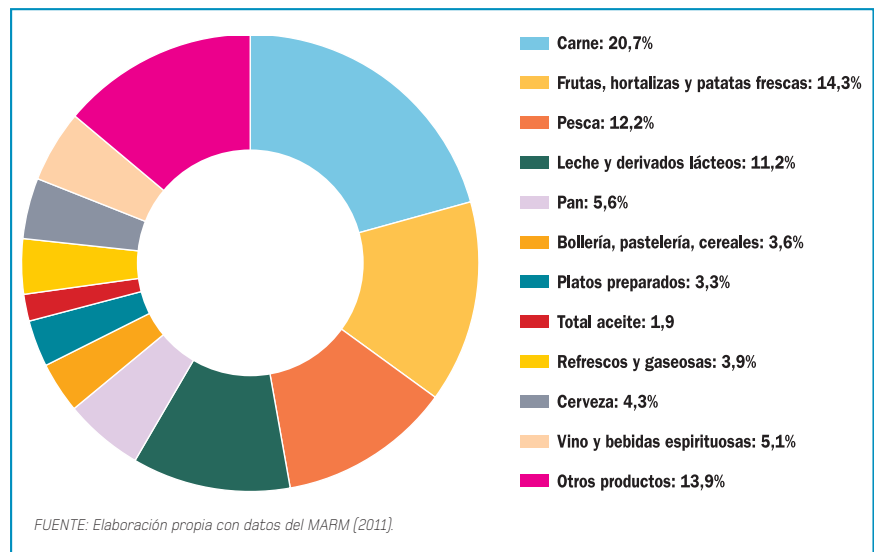
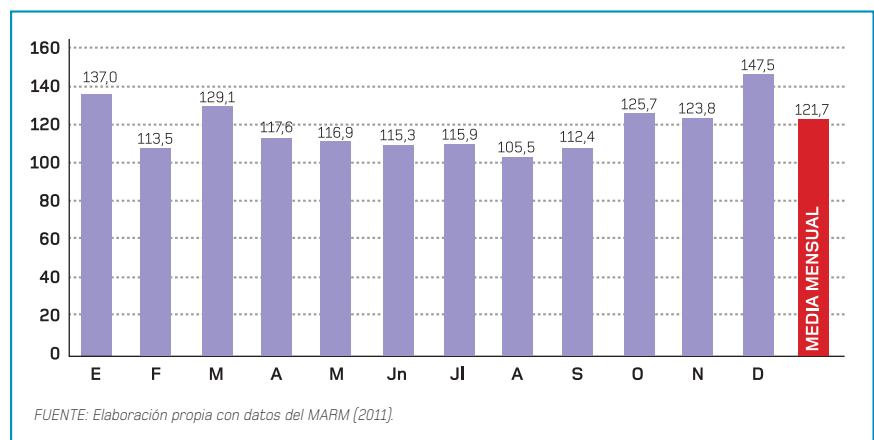


GRÁFICO 2

Gasto per cápita en alimentos y bebidas por meses, 2010 (euros)





Pro Autónomos Comercio de Vodafone

Pro tengo todo lo que necesito

Con la nueva solución Pro Autónomos Comercio tienes todo lo que tu negocio necesita para que no pierdas ninguna oportunidad: tu fijo en el móvil y ADSL para tu Fax, TPV y Alarma por sólo **30,50€/mes** durante 1 año.

1443 y Tiendas Vodafone
vodafonepro.es

power to you



Voz con tarifa plana a fijos nacionales (límite 1.000 min./mes) y número fijo, y ADSL para fax, TPV y alarma con Internet Móvil Prepago 3€/día/conex (3,54€/día/conex IVA incl.) por 30,50€/mes (35,99€/mes IVA incl.) los 12 primeros meses, después 43,90€/mes (51,80€/mes IVA incl.). Necesario disponer de línea analógica. Precio cuota fija no incluido. Promoción contratable hasta 30/09/11. Más info en vodafonepro.es o en 1443.

ESTACIONALIDAD EN EL CONSUMO DE ALIMENTOS

Helados y dulces navideños

El consumo per cápita de helados llega a 2,3 kilos, mientras que el gasto se acerca a los 8,5 euros por persona; en cifras anuales, el volumen de consumo es de 108 millones de kilos y el gasto de 391 millones de euros. Por otra parte, durante el año 2010, los hogares españoles consumieron 35,5 millones de kilos de productos navideños y gastaron en torno a 297 millones de euros en estos productos (en términos per cápita se llegó a 0,8 kilos de consumo y a 6,5 euros de gasto).

Tanto helados como dulces navideños son dos ejemplos claros de la estacionalidad del consumo, puesto que la demanda se concentra en periodos muy concretos de tiempo (por ejemplo, en agosto se consumen doce veces más de helados que en enero y en diciembre se concentra el 57% de la demanda de dulces navideños).

El gráfico 3 resume la evolución por meses del consumo de helados y dulces navideños y se aprecia claramente el fenómeno señalado (el cuadro 1 también ofrece información mensual sobre estos productos).

Carne y pesca

Durante el año 2010, el consumo total de carne ascendió a cerca de 2.943,4 millones de kilos y supuso un gasto en torno a 18.267,4 millones de euros; en la familia del pescado el consumo llegó a 1.552,8 millones de kilos con un gasto de 10.746,1 millones de euros (el mayor porcentaje del consumo, tanto en carne como en pescado, se concentra en los hogares: 82% y 81%, respectivamente). La carne es el producto más demandado y cada español gastó el año pasado 338 euros en los 52,4 kilos per cápita consumidos; el gasto por individuo en pescado asciende a 190,5 euros

GRÁFICO 3

Evolución por meses del consumo de helados y dulces navideños (media mensual* = 100) 2010

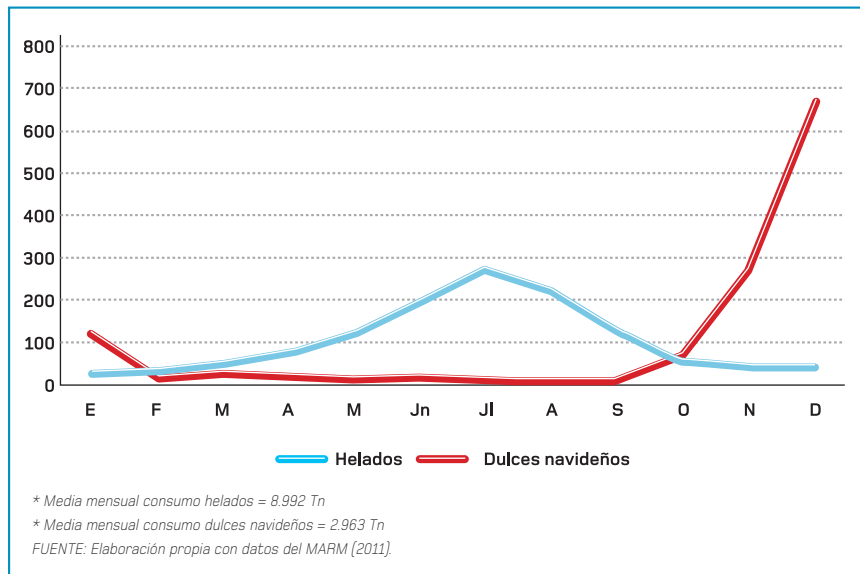
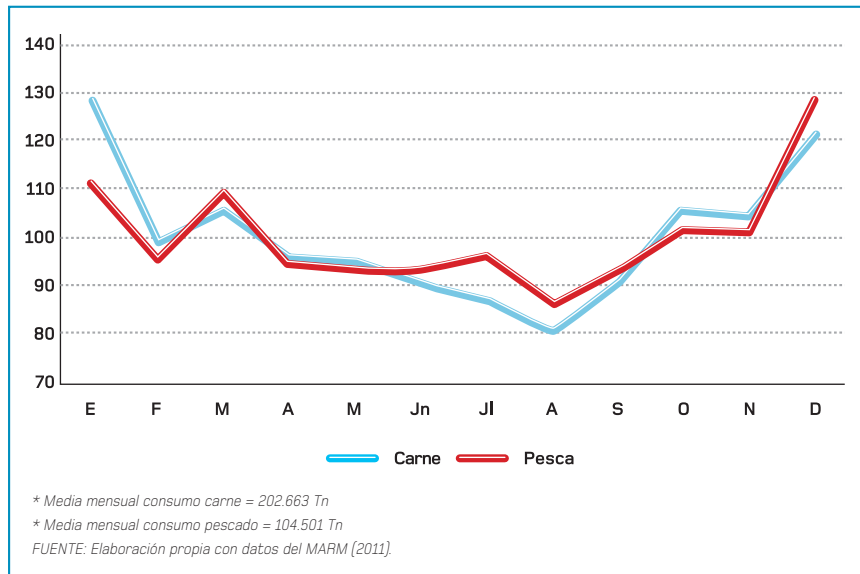


GRÁFICO 4

Evolución por meses del consumo de carne y pescado (media mensual* = 100) 2010



y supone un consumo de 27,3 kilos por persona.

El gráfico 4 y el cuadro 2 muestran las diferencias en la demanda tanto de carne como de pescado durante los meses del año 2010:

- Enero y diciembre concentran la mayor demanda de carne (también están por encima de la media marzo, octubre y noviembre), mientras que el menor consumo se localiza en agosto (en el periodo comprendido entre abril y septiembre la demanda siempre es inferior a la media).
- Por tipo de carne destaca que enero es el mes de mayor consumo de vacuno, pollo y cerdo, mientras que, por otra parte, agosto resulta ser el mes que tiene una demanda más reducida en estos productos; para la carne de ovino/caprino los picos se

GRÁFICO 5

Evolución por meses del consumo de frutas, patatas y hortalizas (media mensual* = 100) 2010

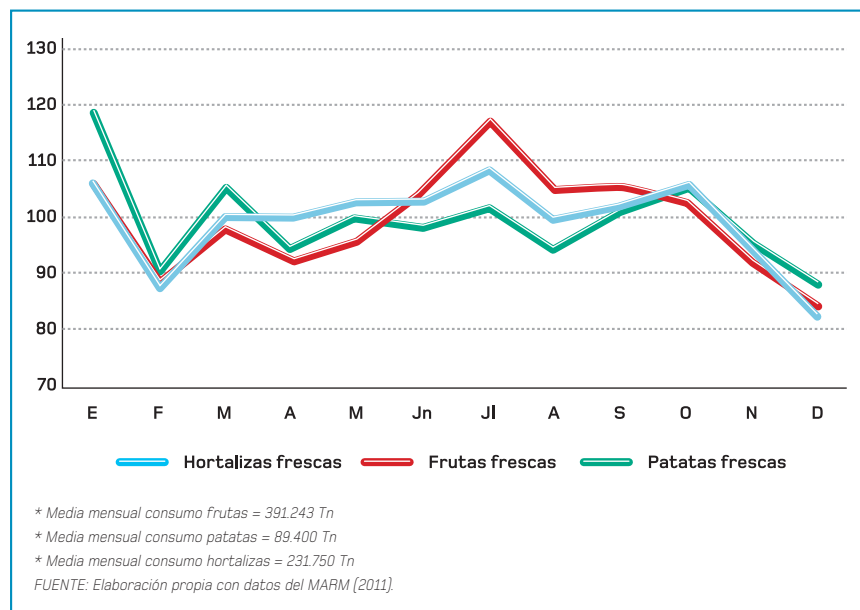
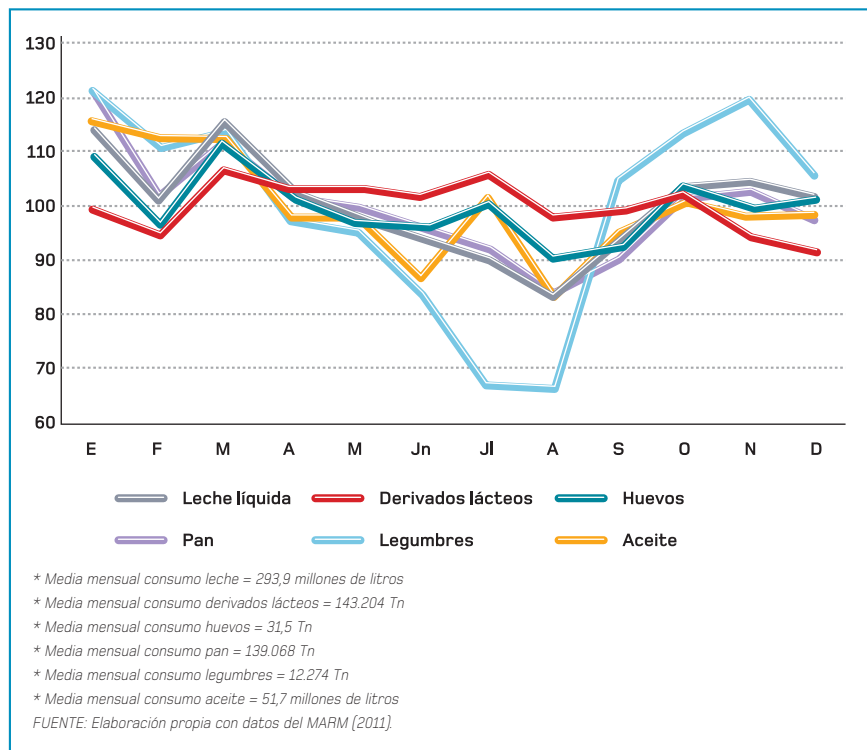


GRÁFICO 6

Evolución por meses del consumo de otros alimentos (media mensual*÷100) 2010



se produce en la temporada comprendida entre octubre y enero (en todos esos meses existe un consumo superior a la media igual que sucede en marzo). El consumo más reducido de pescado se localiza en agosto.

- Por variedades, la mayor demanda de pescado fresco se produce en enero y la menor en agosto; en el pescado congelado, las mayores oscilaciones se asocian a los meses de marzo (14.095 millones de kilos) y julio (11.241 millones de kilos). No obstante, la mayor estacionalidad se observa en mariscos, moluscos y crustáceos que concentran, por las celebraciones navideñas, una parte notable de su demanda en diciembre y enero.

Frutas, patatas y hortalizas

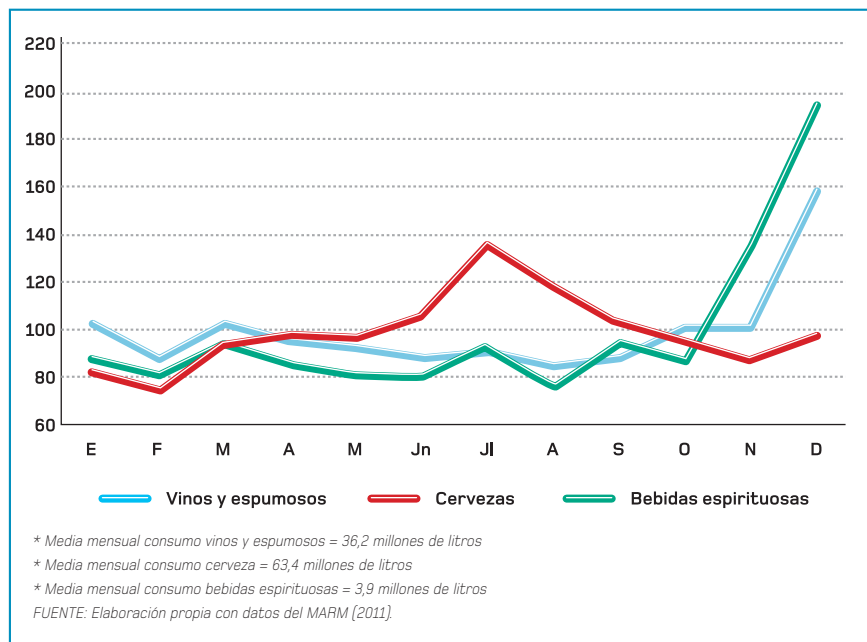
Durante el año 2010, los hogares españoles consumieron cerca de 4.695 millones de kilos de frutas frescas y gastaron 6.262 millones de euros en estos productos (en términos per cápita se llegó a 102 kilos de consumo y 136 euros de gasto). En el caso de las patatas, el consumo fue de 1.407 millones de kilos y el gasto en torno a 1.018 millones de euros (30,6 kilos de consumo y 22,2 euros de gasto por persona). Finalmente, el consumo de hortalizas frescas ascendió a 2.781 millones de kilos y el gasto a 4.612 millones de euros (60,5 kilos de consumo y 100,4 euros de gasto por persona).

El gráfico 5 y el cuadro 3 detallan la demanda mensual de frutas, patatas y hortalizas durante el año 2010.

El consumo de frutas frescas está por encima de la media mensual en el periodo comprendido entre junio y octubre (también aparece como excepción el mes de enero). En el caso de las patatas, la evolución es más errática y oscila entre enero (106,6 millones de kilos) y diciembre (79,4 millones de kilos). Para las hortalizas frescas destaca que sólo hay tres

GRÁFICO 7

Evolución por meses del consumo de bebidas alcohólicas (media mensual*÷100) 2010



encuentran en diciembre (16.688 millones de kilos) y septiembre (5.854 millones de kilos).

- La evolución en la demanda mensual de pescado es bastante parecida a la carne. El mayor consumo

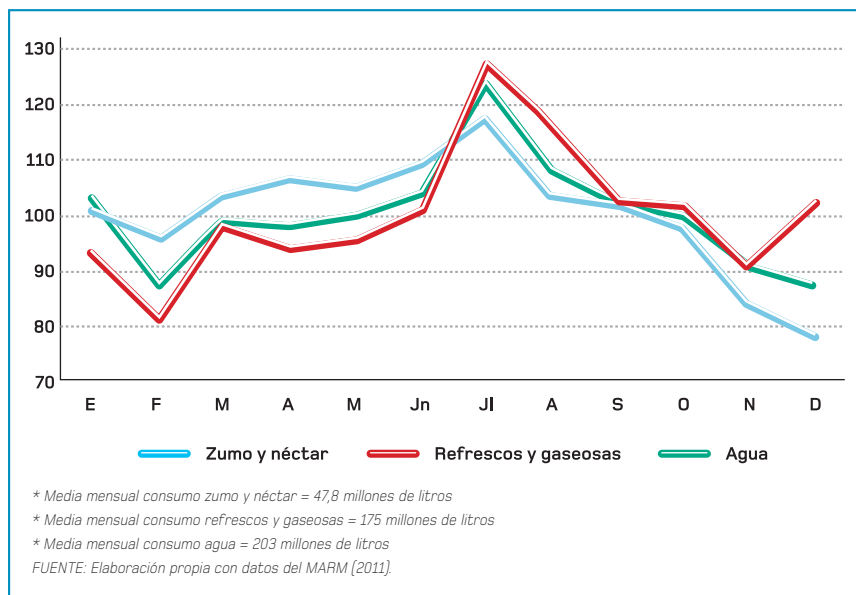
meses con demanda inferior a la media (231,7 millones de kilos), que son febrero (204 millones de kilos), noviembre (220,4 millones de kilos) y diciembre (192,2 millones de kilos).

Por productos conviene apuntar los siguientes aspectos en frutas y hortalizas frescas:

- Naranjas y mandarinas concentran su demanda especialmente en enero; agosto es el mes donde cuenta con el menor consumo (a modo de ejemplo puede citarse la notable oscilación en las mandarinas entre el mes de enero con 70,7 millones de kilos y el mes de agosto con 0,4 millones de kilos).
- Melocotones (agosto), albaricoques (junio), fresas (abril), melones (agosto), sandías (julio), ciruelas (septiembre), cerezas (junio) y uvas (octubre) muestran una temporalidad muy sig-

GRÁFICO 8

Evolución por meses del consumo de bebidas analcohólicas (media mensual* = 100)



The think tank for the food and drinks industry

Alimentaria 2012
 26 - 29 / 3. Barcelona. Fira de Barcelona. Gran Via

Discover
The Alimentaria Hub

www.alimentaria-bcn.com
 #alimentaria2012

Alimentaria Exhibitions
 FIRA DE BARCELONA & REED EXHIBITIONS JOINT VENTURE

CUADRO 1

Desglose por meses del consumo de otros alimentos, 2010. Miles de kilos y litros

	E	F	M	A	M	JN	JL	A	S	O	N	D
Leche	335.980	296.315	339.919	302.673	288.557	276.712	265.312	244.377	268.417	304.015	306.107	299.142
Leche esterilizada	319.852	284.215	325.107	289.162	275.560	264.497	254.663	233.779	257.089	293.336	293.331	288.218
Leche pasteurizada	11.386	9.409	11.288	10.061	9.016	7.760	7.629	6.354	7.872	8.257	9.429	8.328
Leche cruda	4.742	2.690	3.523	3.450	3.982	4.456	3.020	4.244	3.457	2.421	3.346	2.596
Derivados lácteos	142.220	135.703	153.013	148.293	147.626	146.101	151.383	139.893	141.884	146.186	134.885	131.258
Yogur	39.139	37.547	41.796	40.111	39.773	36.422	34.513	33.213	37.488	39.280	37.577	33.459
Bifidus y leches fermentadas	24.078	22.390	25.634	24.231	23.397	21.363	19.599	18.254	21.705	23.753	22.871	20.108
Queso	30.742	28.544	33.173	30.832	29.646	28.739	28.101	26.359	28.314	32.734	30.699	32.387
Resto derivados lácteos	48.260	47.220	52.410	53.120	54.810	59.578	69.170	62.067	54.376	50.420	43.738	45.304
Huevos (kg)	34.411	30.505	35.297	32.057	30.617	30.211	31.555	28.441	29.176	32.699	31.526	31.949
Pan	167.775	141.018	155.950	141.458	138.780	133.167	128.145	117.148	125.746	141.401	142.982	135.241
Legumbres	14.921	13.629	13.986	11.932	11.698	10.227	8.254	8.134	12.839	13.967	14.704	13.002
Azúcar	15.409	14.975	19.905	14.463	14.669	15.854	13.131	12.226	14.267	17.069	17.213	15.873
Aceite	59.970	58.187	58.253	50.720	50.670	44.785	52.440	43.288	49.167	51.952	50.874	50.869
Aceite de oliva	43.349	41.063	42.146	35.540	36.751	30.873	39.053	30.942	35.627	37.598	37.278	36.106
Aceite de girasol	15.165	15.569	15.087	14.047	12.629	12.580	12.451	11.431	12.447	13.050	12.718	13.811
Helados	2.038	2.259	3.534	6.197	10.321	17.125	24.187	20.040	11.158	4.727	3.004	3.313
Dulces navideños	3.473	320	629	350	194	305	133	184	128	1.988	7.842	20.002

FUENTE: Elaboración propia con datos del MARM (2011).

CUADRO 2

Desglose por meses del consumo de carne y pesca, 2010. Miles de kilos

	E	F	M	A	M	JN	JL	A	S	O	N	D
Carne	260.585	200.210	213.652	193.635	192.072	182.668	175.095	163.228	181.810	213.144	210.497	245.365
Carne fresca	203.993	151.098	158.736	143.589	141.891	134.203	127.430	119.062	132.977	156.250	154.249	176.821
Vacuno	34.950	27.477	28.330	24.023	24.193	23.319	22.535	20.467	22.412	27.622	26.485	27.630
Pollo	71.560	55.683	58.770	56.256	54.924	51.287	49.020	45.795	52.621	58.258	58.446	57.162
Ovino/caprino	11.554	6.927	8.760	8.508	7.850	7.863	6.383	6.837	5.854	7.174	8.082	16.688
Cerdo	63.470	44.345	46.180	39.544	39.658	36.027	34.761	32.537	35.859	43.338	42.953	54.165
Carne congelada	5.756	4.873	5.605	5.501	5.874	5.887	5.331	4.647	5.713	6.094	6.377	8.621
Carne transformada	50.835	44.240	49.311	44.545	44.307	42.579	42.335	39.519	43.120	50.800	49.871	59.924
Pesca	116.276	99.483	113.719	98.625	97.240	97.312	99.677	89.537	96.932	105.671	105.475	134.069
Pescados	65.413	59.423	65.064	55.733	58.002	56.239	57.461	50.552	58.036	62.446	60.151	57.803
Frescos	51.566	47.669	50.969	44.068	46.031	43.859	46.220	38.678	44.803	48.525	47.126	44.042
Congelados	13.847	11.753	14.095	11.665	11.971	12.380	11.241	11.873	13.233	13.921	13.025	13.761
Mariscos, moluscos y crustáceos	36.424	26.119	30.643	27.342	23.416	23.782	24.625	24.157	23.623	28.617	30.921	59.429
Conservas pescado	14.438	13.941	18.012	15.550	15.822	17.291	17.591	14.828	15.273	14.608	14.402	16.837

FUENTE: Elaboración propia con datos del MARM (2011).

nificativa en su demanda que lleva a que en algunos meses concretos se supere holgadamente la media mensual.

- Las hortalizas frescas tienen un patrón de demanda temporal bastante similar a las frutas frescas que se traduce, por tanto, en consumo

más elevado en verano (tomates y cebollas en julio; lechuga, escarola y endivia en junio; judías verdes en agosto, y pimientos en septiembre). La demanda más reducida de estos productos se vincula al mes de diciembre (la excepción está en lechugas, escarolas y endivias, que

se produce durante el mes de febrero).

- Las coles marcan un ejemplo de temporalidad inverso al resto de hortalizas frescas. Esto es, su mayor consumo se produce en enero (12,4 millones de kilos) y el menor en agosto (4,5 millones de kilos).

TOTAL CONSUMO	MEDIA CONSUMO MENSUAL
3.527.524	293.960
3.378.809	281.567
106.789	8.899
41.927	3.494
1.718.446	143.204
450.318	37.527
267.382	22.282
360.270	30.023
640.475	53.373
378.445	31.537
1.668.811	139.068
147.292	12.274
185.054	15.421
621.174	51.765
446.326	37.194
160.984	13.415
107.903	8.992
35.548	2.962



TOTAL CONSUMO	MEDIA CONSUMO MENSUAL
2.431.961	202.663
1.800.298	150.025
309.443	25.787
669.781	55.815
102.478	8.540
512.836	42.736
70.280	5.857
561.383	46.782
1.254.015	104.501
706.323	58.860
553.557	46.130
152.766	12.730
359.097	29.925
188.595	15.716

Otros alimentos

Existen otros alimentos habituales en la cesta de la compra de los hogares españoles donde resulta más complicado detectar una estacionalidad de la demanda. En este sentido, el gráfico 6 y el cuadro 1 recogen la evolución del consumo a lo lar-

go del año 2010 para leche, derivados lácteos, huevos, pan, legumbres y aceite. Respecto al consumo en estas familias de alimentos destacan los siguientes aspectos cuantitativos:

- Los hogares españoles consumen 3.527 millones de litros de leche y gastan 2.461 millones de euros en este producto; en términos per cápita se llega a 76,8 litros de consumo y 53,6 euros de gasto.
- Durante el año 2010, el consumo de derivados lácteos ascendió a 1.603 millones de kilos y el gasto llegó a 5.630 millones de euros (35 kilos de consumo y 122,6 euros de gasto por persona).
- El año pasado el consumo de huevos fue de 6.025 millones de unidades; en términos per cápita se llegó a 131 huevos con un gasto de 16,2 euros.
- Cada consumidor, durante el año 2010, demandó 36,3 kilos de pan y gastó 85 euros. En cifras globales se consumieron cerca de 1.669 millones de kilos de pan y se gastaron en torno a 3.905 millones de euros.
- Durante el año 2010, los hogares

españoles consumieron 147,3 millones de kilos de legumbres y gastaron en torno a 217 millones de euros (en términos per cápita se llegó a 3,2 kilos de consumo y 4,7 euros de gasto). Entre los alimentos agrupados en este apartado destaca la estacionalidad de este producto ligada a una demanda creciente a partir de septiembre que se frena, y decae, en primavera y verano.

- El consumo de aceite se centra básicamente en la variedad de oliva y durante el año 2010, en términos per cápita, se llegó a 9,7 litros y 24,4 euros. El resto de aceites supusieron, por persona, 3,8 litros de consumo y 3,9 euros de gasto.

ESTACIONALIDAD EN LA DEMANDA DE BEBIDAS

Bebidas alcohólicas

En el análisis de las bebidas alcohólicas se ha diferenciado entre vinos, cervezas y bebidas espirituosas:

- Los hogares españoles consumen al

Estacionalidad del consumo alimentario

CUADRO 3

Desglose por meses del consumo de patatas, hortalizas y frutas, 2010. Miles de kilos

	E	F	M	A	M	JN	JL	A	S	O	N	D
Patatas frescas	106.621	81.225	94.730	84.891	89.776	88.585	91.614	84.784	90.910	94.508	85.778	79.382
Hortalizas frescas	247.487	204.000	233.143	233.630	239.717	240.532	253.110	232.024	238.156	246.626	220.379	192.193
Tomates	48.495	39.392	44.311	44.450	54.598	64.274	74.370	71.935	68.506	56.311	44.116	37.988
Cebollas	29.892	25.807	28.202	27.598	28.355	28.651	33.888	30.937	28.594	28.729	27.172	25.459
Lechugas, escarolas y endivias	19.615	15.844	18.854	19.384	20.922	21.681	19.519	17.695	17.078	18.566	17.013	16.217
Pimientos	20.035	15.798	16.211	13.712	15.405	18.793	21.216	21.800	23.203	21.159	15.808	13.326
Judías verdes	8.237	7.614	7.604	8.813	9.521	9.539	12.156	12.601	9.758	9.257	7.885	5.573
Coles	12.422	8.742	9.614	6.885	6.459	5.622	4.962	4.592	6.098	8.473	8.558	8.788
Frutas frescas	417.111	348.607	386.798	362.055	376.214	413.946	461.038	414.260	415.283	404.799	363.689	331.120
Naranjas	127.215	114.616	127.730	118.150	100.445	59.614	36.529	28.397	31.565	45.284	71.774	82.151
Mandarinas	70.700	40.650	26.346	12.985	4.802	1.213	715	404	1.650	24.135	56.529	58.980
Limonos	9.583	7.431	8.906	8.235	8.186	7.432	8.131	7.779	7.497	8.389	8.394	9.484
Plátanos	51.465	47.108	53.978	51.515	50.151	40.112	31.464	25.422	34.760	43.811	45.842	39.734
Manzanas	60.335	53.050	60.464	55.987	53.659	38.645	29.600	25.193	38.318	50.296	49.960	41.752
Peras	31.941	28.878	33.398	30.803	30.075	20.187	20.953	23.248	28.362	30.303	27.303	22.846
Melocotones	391	350	337	431	2.632	17.805	47.363	55.119	49.358	35.129	9.960	1.270
Albaricoques	263	82	57	159	3.339	17.857	11.482	2.278	820	520	333	324
Fresas/fresón	4.513	12.475	23.373	33.816	23.533	8.411	1.593	905	557	540	468	509
Melones	6.437	5.191	7.512	6.702	15.701	40.317	77.137	86.693	81.828	47.910	10.080	7.469
Sandías	253	895	2.759	4.464	31.924	78.940	102.199	81.216	47.098	12.980	1.588	242
Ciruelas	658	770	2.028	1.545	1.132	3.319	12.328	18.922	20.455	14.435	5.139	1.460
Cerezas	1.000	1.041	1.152	567	4.573	27.976	18.757	2.073	513	871	607	800
Uvas	4.682	2.092	2.865	2.751	2.706	2.284	2.474	6.383	21.760	29.427	14.946	10.965
Kiwis	17.046	15.348	16.354	14.459	14.235	11.957	9.682	8.807	9.109	11.795	14.886	11.767

FUENTE: Elaboración propia con datos del MARM (2011).

CUADRO 4

Desglose por meses del consumo de bebidas alcohólicas, 2010. Miles de litros

	E	F	M	A	M	JN	JL	A	S	O	N	D
Vinos y espumosos	37.367	31.860	37.348	34.892	33.680	32.301	32.940	31.087	32.535	36.685	36.548	57.503
Vinos tranquilos DO	11.797	11.107	13.128	11.930	10.997	9.736	10.218	9.313	9.974	11.830	12.337	19.492
Espumosos y cavas DO	2.214	1.276	1.482	1.337	1.378	1.741	1.546	1.244	1.221	1.280	1.869	9.598
Vino de mesa	20.400	17.138	19.846	18.833	18.781	18.663	18.729	18.077	18.876	20.966	19.630	22.459
Otros vinos	2.957	2.339	2.891	2.793	2.524	2.162	2.447	2.454	2.464	2.609	2.711	5.955
Cervezas	53.147	48.088	59.828	62.549	62.341	67.873	86.803	75.270	66.002	60.321	56.273	62.909
Sidra	1.316	581	608	660	888	808	865	797	703	681	1.087	5.901
Bebidas espirituosas	3.419	3.180	3.681	3.370	3.219	3.187	3.622	3.019	3.700	3.440	5.288	7.551

FUENTE: Elaboración propia con datos del MARM (2011).

CUADRO 5

Desglose por meses del consumo de bebidas analcohólicas, 2010. Miles de litros

	E	F	M	A	M	JN	JL	A	S	O	N	D
Zumo y néctar	48.081	45.749	49.366	50.780	49.896	51.916	56.022	49.293	48.520	46.590	40.225	37.306
Refrescos y gaseosas	162.600	141.900	170.700	163.500	166.100	175.800	221.300	201.800	178.600	176.800	158.200	178.100
Agua	207.500	176.900	199.600	198.500	201.600	209.400	249.900	218.200	206.500	201.700	183.900	176.600

FUENTE: Elaboración propia con datos del MARM (2011).

TOTAL CONSUMO	MEDIA CONSUMO MENSUAL
1.072.804	89.400
2.780.999	231.750
648.746	54.062
343.284	28.607
222.388	18.532
216.467	18.039
108.557	9.046
91.216	7.601
4.694.920	391.243
943.471	78.623
299.111	24.926
99.448	8.287
515.362	42.947
557.260	46.438
328.297	27.358
220.146	18.346
37.515	3.126
110.693	9.224
392.977	32.748
364.557	30.380
82.191	6.849
59.930	4.994
103.335	8.611
155.445	12.954



TOTAL CONSUMO	MEDIA CONSUMO MENSUAL
434.747	36.229
141.859	11.822
26.183	2.182
232.397	19.366
34.307	2.859
761.404	63.450
14.898	1.241
46.677	3.890

TOTAL CONSUMO	MEDIA CONSUMO MENSUAL
573.744	47.812
2.095.000	175.000
2.430.000	203.000

año cerca de 442 millones de litros de vinos y espumosos y gastan en torno a 1.067 millones de euros (en términos per cápita se llega a 9,6 litros y 23,2 euros).

- La cerveza supone, en términos per cápita, 16,6 litros de consumo y 19,5 euros de gasto. Durante el año 2010, los hogares consumieron 761,4 millones de litros de cerveza y gastaron 897,5 millones de euros.
- El consumo de bebidas espirituosas en el hogar llegó, en 2010, a 91,8 millones de litros y a 481 millones de euros (por persona supone 2 litros de consumo y 10,5 euros de gasto).

Tal y como muestra el gráfico 7 y el cuadro 4, el consumo de bebidas alcohólicas cuenta con ciertas peculiaridades en la demanda mensual. Destaca el mayor consumo durante el mes de diciembre de los vinos con DO, los espumosos y cavas y las bebidas espirituosas (especialmen-

te significativo son los espumosos y cavas que superan en más de cuatro veces la media mensual); por el contrario, los meses de agosto y septiembre son los que cuentan con un consumo más reducido de estos productos.

La cerveza, a diferencia de la evolución anterior, encuentra su mayor consumo en el mes de julio (86,8 millones de litros) y el menor en febrero (48,1 millones de litros). Los vinos de mesa o vinos sin DO se caracterizan por una mayor estabilidad y continuidad en su demanda, sin grandes variaciones mensuales.

Bebidas analcohólicas

El análisis de la estacionalidad en la demanda de bebidas se completa con la revisión de las cifras de varias bebidas analcohólicas como zumo, refrescos y agua embotellada:

- Los hogares españoles consumen

CUADRO 6

Diferencias en la demanda de alimentación en las visitas a establecimientos de restauración

	% CONSUMO EN LAS VISITAS A ESTABLECIMIENTOS DE RESTAURACIÓN			DIFERENCIA PRIMAVERA/VERANO- OTOÑO/INVIERNO
	PRIMAVERA/VERANO 2010	OTOÑO/INVIERNO 2010-2011	TOTAL AÑO (ABRIL 10-MARZO 11)	
Agua mineral	13,5	9,9	11,9	3,6
Agua del grifo	1,1	1,8	1,4	-0,7
Arroces	3,7	3,6	3,7	0,2
Base pan	19,0	20,2	19,5	-1,1
Bebidas light	4,8	4,3	4,6	0,6
Bebidas con azúcar	20,0	18,3	19,3	1,7
Bollería	7,6	7,0	7,3	0,5
Café	28,1	30,0	29,0	-1,9
Cereales	0,7	0,5	0,6	0,2
Cerveza	16,7	21,4	18,8	-4,7
Chocolate	2,1	2,9	2,4	-0,8
Ensaladas	9,0	8,4	8,8	0,6
Fritos	4,5	5,4	4,9	-0,9
Fruta	2,4	1,8	2,1	0,7
Frutos secos y aceitunas	4,1	4,7	4,4	-0,5
Helados	7,0	2,6	5,1	4,4
Infusiones	1,5	1,9	1,7	-0,4
Leche y derivados	5,5	5,7	5,6	-0,2
Legumbres	1,0	1,3	1,1	-0,3
Licores	2,4	2,2	2,3	0,2
Pasta	2,9	3,3	3,0	-0,4
Pastelería	5,6	8,2	6,7	-2,5
Patatas	10,0	10,7	10,3	-0,7
Pizza	2,6	3,3	2,9	-0,7
Variedades internacionales	1,7	2,0	1,9	-0,3
Vino en botella	4,1	4,5	4,3	-0,4
Vino en copa	4,1	5,0	4,5	-0,9
Vinos otros	1,3	1,2	1,3	0,2
Zumos	3,6	4,0	3,8	-0,4
Verduras	4,9	4,6	4,8	0,3
Mariscos	1,4	1,1	1,3	0,2
Pescados	9,4	10,1	9,7	-0,7
Huevos	5,6	7,1	6,2	-1,5
Jamón y embutidos	11,2	13,6	12,3	-2,4
Queso	2,8	3,3	3,0	-0,5
Pollo	4,0	3,8	3,9	0,2
Vacuno	7,8	8,1	7,9	-0,4
Cordero	1,3	1,5	1,4	-0,2
Porcino	4,4	5,3	4,7	-0,9
Otras carnes	1,6	1,9	1,7	-0,3

FUENTE: Elaboración propia con datos del MARM (varios años)

cerca de 574 millones de litros de zumo y gastan en torno a 493,5 millones de euros (en términos per cápita se llega a 12,5 litros y 10,7 euros).

– Durante el año 2010, en términos

per cápita, se llegó a 45,6 litros de consumo y 35,4 euros de gasto en bebidas refrescantes y gaseosas.

– Los hogares españoles consumieron durante el año pasado 2.431 millones de litros de aguas envasadas y

gastaron 506,2 millones de euros (por persona se llegó a 53 litros de consumo y 11 euros de gasto).

El gráfico 8 y el cuadro 5 desglosan por meses el consumo de las bebidas alcohólicas durante el año 2010. En este ca-

**Los establecimientos más exigentes
cuentan con la mejor marca**

Compra en
merc  **amadrid**®

Símbolo de confianza

merc**amadrid**
internacional

**Busque esta marca
en establecimientos autorizados**

OFICINA DEL
MINORISTA Y USUARIO
— O D M U —

so se advierte una clara estacionalidad en todos los productos:

- El consumo mensual de zumo y néctar oscila entre 49,3 millones de litros de agosto y 37,3 millones de litros de diciembre.
- Los refrescos y gaseosas también cuentan con la mayor demanda en agosto (201,8 millones de litros) y la más reducida en febrero (141,9 millones de litros).
- El consumo de agua embotellada sigue el mismo patrón que las dos bebidas anteriores, con una horquilla establecida entre agosto y febrero.

ESTACIONALIDAD Y CONSUMO ALIMENTARIO EXTRADOMÉSTICO

Durante los últimos años se viene observando un consumo significativo de alimentos y bebidas para tomarlos fuera del hogar. La demanda extradoméstica de productos de alimentación se puede dividir, por un lado, en restauración comercial para hacer referencia a los alimentos y bebidas que se toman en establecimientos de hostelería y restauración (bares, cafeterías, restaurantes, hoteles...) y, por otro, en restauración colectiva y social vinculándose al consumo en comedores de empresa, colegios, hospitales, cuarteles militares, prisiones o residencias.

En el año 2010, el gasto total de la hostelería y restauración en alimentación y bebidas ascendía a 18.505 millones de euros y en las instituciones alcanzaba 2.470,5 millones de euros. La heterogeneidad del consumo extradoméstico supone que los volúmenes de gasto en alimentación y bebida sean dispares. En términos relativos destacan los cafés y bares (37,6%) y los restaurantes independientes (25,9%), mientras que la participación de establecimientos de restauración organizada (9,5%), hoteles (10,2%) y locales de consumo nocturno (4,9%) es bastante más reducida. La restauración colectiva y social acapara el 11,9% del gasto total en alimentación y bebidas fuera del hogar.

GRÁFICO 9

Momentos de consumo de alimentación fuera del hogar. Porcentaje

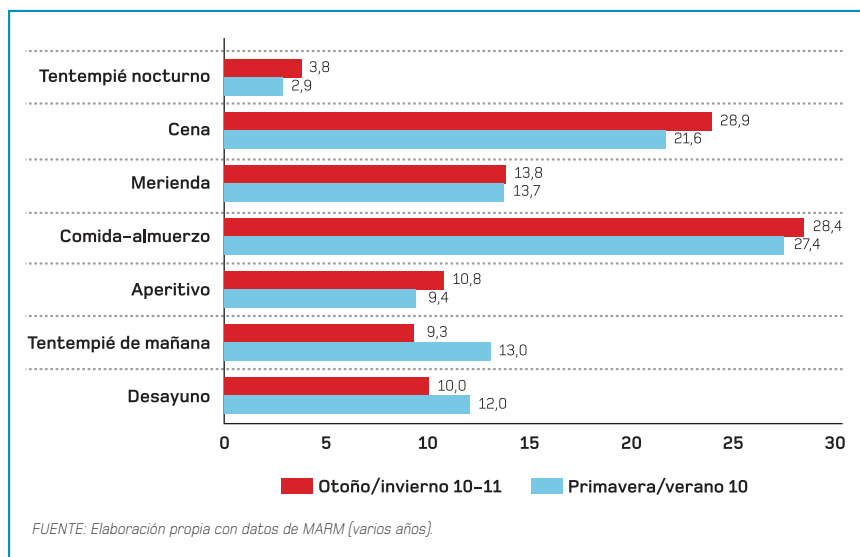
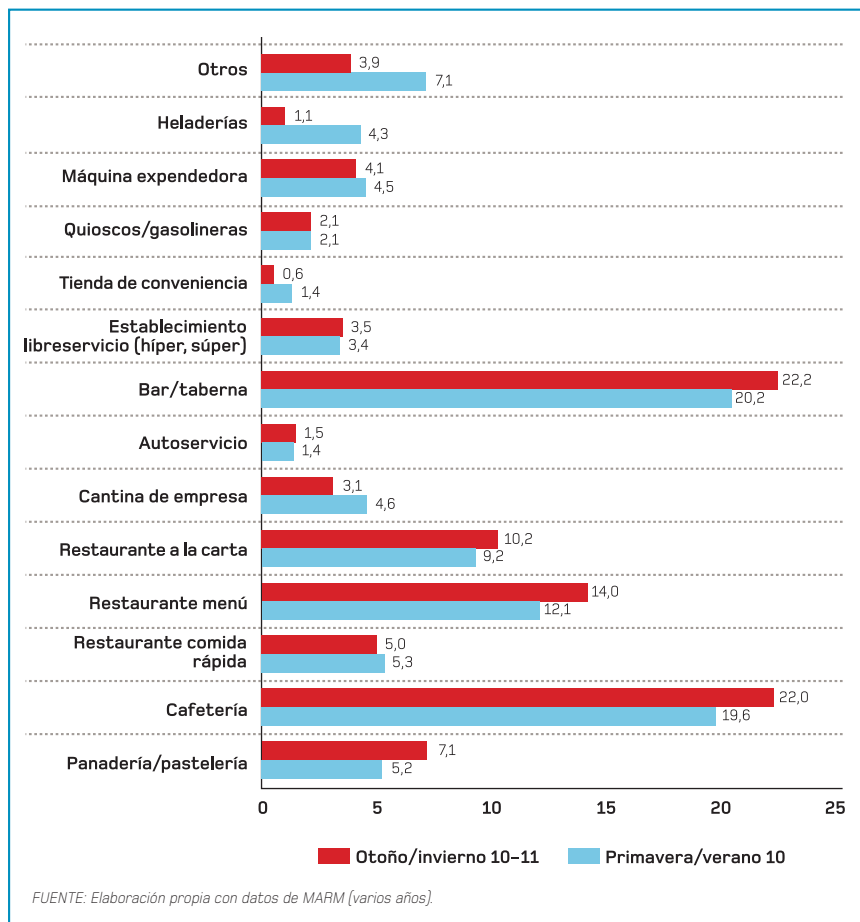


GRÁFICO 10

Lugares de consumo de alimentación fuera del hogar. Porcentaje





7º ENCUESTRO NACIONAL DE MERCADOS MUNICIPALES MINORISTAS

ZARAGOZA
21 Y 22 DE NOVIEMBRE DE 2011

NUEVOS BARRIOS, NUEVOS MERCADOS

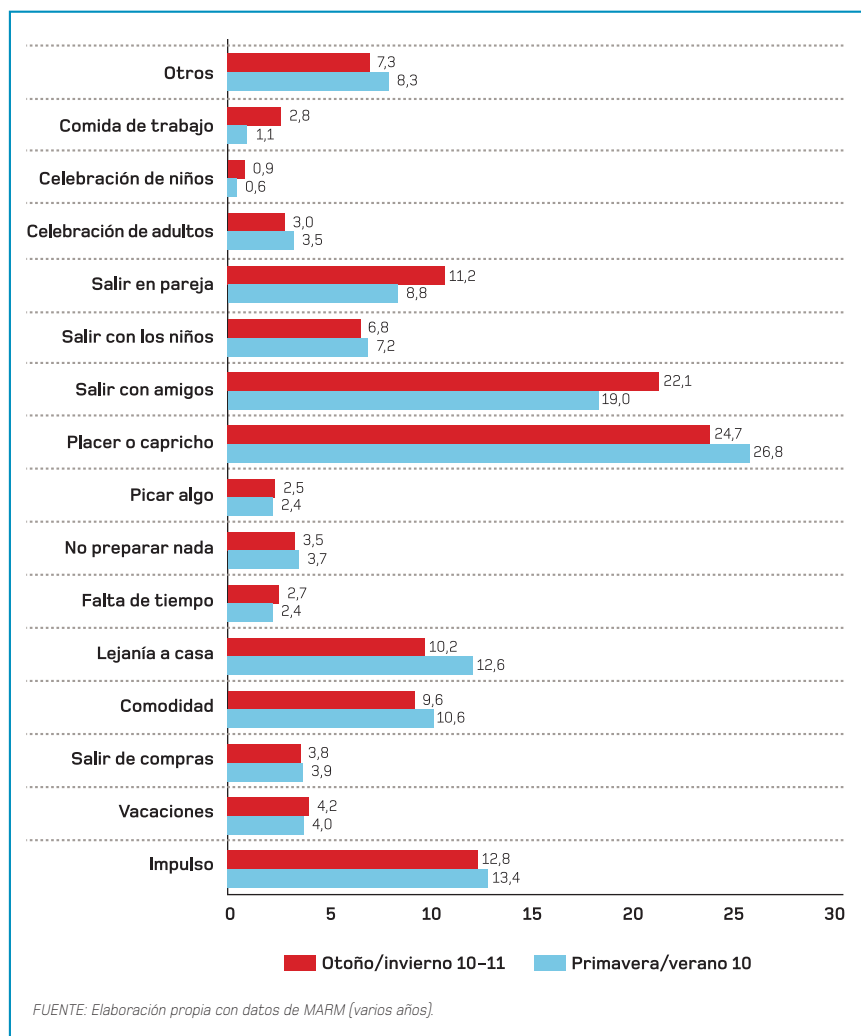


MÁS INFORMACIÓN: WWW.ENCUENTROMERCADOSMUNICIPALES.ES / WWW.MERCASA.ES



GRÁFICO 11

Motivos de consumo de alimentación fuera del hogar. Porcentaje



Conforme a los datos del Ministerio de Medio Ambiente y Medio Rural y Marino, hay que resaltar que en la estructura de gasto alimentario extradoméstico resultan especialmente significativos productos como la cerveza (14%), la carne (13,1%), los pescados y mariscos (9,5%), las bebidas refrescantes (9,1%) y las bebidas alcohólicas de alta graduación (8,8%). No obstante, de la misma forma que se analizaba anteriormente para la demanda en el hogar, se observan diferencias notables en el consumo extradoméstico en función de la temporada del año que se estudie.

Con carácter general, en la temporada de otoño/invierno se reducen las visitas a establecimientos de restauración y también se minora el gasto. El desayuno y los consumos entre horas son los preferidos en primavera/verano, mientras que el aperitivo y la cena priman en otoño/invierno. Durante la temporada de primavera/verano existe una preferencia por los alimentos ligeros (pizzas, pescados), helados, zumos, bebidas con azúcar y bebidas light; en otoño/invierno se demandan más cereales, legumbres, chocolate, vino, pastelería, queso, licores y fritos. Finalmente, los principales motivos para consumir alimentos fuera del hogar en primavera/verano se asocian a las vacaciones y al impulso, mientras que en otoño/invierno destacan las salidas por motivos sociales (amigos, pareja) y por la lejanía a casa.

El cuadro 6 resume la participación de los alimentos y bebidas en la demanda realizada en establecimientos de restauración, diferenciando entre primavera/verano y otoño/invierno. Se observa, por un lado, la mayor participación del agua mineral, bebidas con azúcar y helados en primavera/verano y, por otro, la preferencia por cerveza, pastelería y jamón y otros embutidos en otoño/invierno.

Los gráficos 9, 10 y 11 plantean los siguientes aspectos:

- Las diferencias temporales en la elección del momento de consumo en establecimientos de restauración se resumen, principalmente, en una



preferencia en primavera/verano por el tentempié de media mañana y el desayuno, mientras que durante otoño/invierno, la cena, la comida-almuerzo y el aperitivo tienen una mayor participación.

- La distribución de las visitas entre los distintos lugares de consumo extracomunitario plantea que en primavera/verano se prefieren heladerías, máquinas expendedoras, tiendas de conveniencia, cantinas de empresa y restaurantes de comida rápida. Por el contrario, en otoño/invierno aumenta la participación de bares/tabernas, autoservicios, restaurantes a la carta, restaurantes de menú y cafeterías.
- El gráfico 11 clasifica los motivos de consumo de alimentos y bebidas fuera del hogar diferenciando la época del año. Por tanto, en otoño/invierno se acude a establecimientos de restauración básicamente por comida de trabajo, salir en pareja, salir con amigos y falta de tiempo. En primavera/verano tienen más importancia otros motivos como, por ejemplo, celebraciones, salir con los niños, placer o capricho, lejanía a casa o comodidad.

NOTAS FINALES

A pesar de que la alimentación se encuadra entre las partidas básicas del gasto en los hogares españoles, resulta posible identificar divergencias en la demanda de alimentación y bebida en función del momento temporal en que se desarrollan.

Este trabajo ha planteado un análisis cuantitativo con el objetivo de delimitar las principales variaciones mensuales en la demanda de alimentos y bebidas en el mercado español tomando como referencia los datos de los Paneles Alimentarios del Ministerio de Medio Ambiente y Medio Rural y Marino.

Como principal conclusión puede advertirse la discontinuidad en la demanda de ciertos alimentos y bebidas, tanto para consumo en el hogar como en el sector de la restauración, que llevan a identificarlos con temporadas específicas, incluso meses, del año. ■

BIBLIOGRAFÍA

- MAPA (varios años): *La Alimentación en España*, Ministerio de Agricultura, Pesca y Alimentación, Madrid.
- MARM (2011): *Consumo Alimentario en España*, Ministerio de Medio Ambiente y Medio Rural y Marino, Madrid. www.marm.es
- MARM (varios años): *Estudio Consumo Alimentario Extradoméstico en España: Hábitos del Consumidor*, Ministerio de Medio Ambiente y Medio Rural y Marino, Madrid. www.marm.es
- MARTIN, V.J. (2008): "1987-2007: dos décadas del Panel de Consumo Alimentario, evolución de los hábitos de compra y consumo en España", *Distribución y Consumo*, nº 100, p 208-240.
- MERCASA (2010): *Alimentación en España 2009. Producción, Industria, Distribución y Consumo*, Mercasa, Madrid.



www.anuga.com

Colonia, del 8 al 12.10.2011

TASTE THE FUTURE



10 ferias monográficas bajo un mismo techo

Más

contactos de negocios de los que puede atender con las tarjetas de visita de que dispone.

Alrededor de 6.500 expositores le presentarán a usted y a otros cerca de 150.000 visitantes la actual oferta mundial de alimentos y bebidas. Ningún otro certamen le ofrece más sugerencias, ideas de negocios y contactos comerciales.

¡Adquiera ahora sus pases de entrada y ahorre hasta un 42%!

SGM Ferias & Servicios S.L.
Calle del Arenal, 20-3º izq., 28013 Madrid
Tel. 91 359 81 41
91 359 84 55
Fax 91 350 04 76
info@koelnmesse.es

