



El sector primario visto por los españoles

JOSÉ MIGUEL HERRERO VELASCO

Subdirector general de Estructura de la Cadena Alimentaria. Ministerio de Medio Ambiente y Medio Rural y Marino

RESUMEN

Este artículo recoge las principales conclusiones de un amplio estudio monográfico realizado por el Ministerio de Medio Ambiente y Medio Rural y Marino, dentro del Observatorio del Consumo y la Distribución Alimentaria, para conocer qué opina la sociedad española sobre el sector primario de la economía, así como la percepción de los consumidores sobre el trabajo y la función social de los profesionales de la agricultura, la ganadería y la pesca.

Como conclusión general destaca que, entre la población española, existe un elevado desconocimiento de algunos aspectos y características del sector primario de la economía. La importancia que tiene este sector para la economía y la sociedad no se corresponde con la percepción que tienen los españoles de él. Las profesiones de agricultor, ganadero y pescador se perciben como algo bastante lejano.

PALABRAS CLAVE: sector primario, agricultura, ganadería, pesca, consumidores.

En España, el territorio rural representa el 80% del total, aunque en términos de población el porcentaje es mucho menor. Desde las instituciones públicas se comienza a tomar conciencia de la necesidad de preservar las zonas rurales. No sólo por la aportación de riqueza que generan, que es pequeña en términos absolutos, sino por la aportación o contribución que hacen al mantenimiento de la población en ese territorio y del patrimonio cultural y del medio ambiente.

La agricultura y la ganadería conforman el llamado sector primario de la economía. Son actividades vulnerables. Dependen en gran medida de factores climatológicos o de fenómenos biológicos. Los productos que se obtienen tienen el carácter de perecedero y su producción normalmente es estacional, lo que dificulta un acoplamiento con una demanda continua a lo largo de todo el año. Los procesos de producción de animales y productos agrícolas no se pueden acortar.

El sector agroalimentario tiene muchas peculiaridades que lo singularizan frente a otros sectores productivos. La reconversión de la actividad agraria y/o ganadera hacia otras actividades económicas es difícil. Mientras que en otros sectores no existen barreras de entrada y salida, en el sector primario quien abandona la actividad es muy difícil que la vuelva a retomar.

Todas estas particularidades son las que justifican que exista una protección especial por parte de los poderes públicos. La Política Agraria Común (PAC) establece una regulación del sector en la Unión Europea. La PAC constituye una importante fuente de apoyo a las rentas del sector agrario. Ha jugado un papel crucial en el proceso de consolidación de la UE, y sus objetivos siguen vigentes.

Uno de los retos a los que se tiene que enfrentar la PAC en el futuro es tratar de conseguir que se cumpla uno de los objetivos fundacionales: garantizar un nivel de renta adecuado a los agricultores y ganaderos.

Dentro del sector agroalimentario se engloba otro importante sector, la industria de alimentación y bebidas, que pertenece al sector secundario de la economía y que es el primer subsector de la industria manufacturera española. La industria agroalimentaria depende en gran medida del sector primario, pues entre el 70 y el 80% de las materias primas que necesita son de origen agrario. Además, la industria agroalimentaria se asienta sobre todo en zonas rurales.

El último eslabón de la cadena alimentaria es el consumidor. El consumo alimentario es una actividad cotidiana. Constituye la "punta del iceberg" de un entramado de actividades productivas y de complicadas relaciones entre los distintos operadores de la cadena alimentaria.

El consumidor de hoy está cada vez mejor informado y es más sensible al entorno económico que lo rodea. De hecho, con motivo de la crisis económica que estamos viviendo, su comportamiento ha cambiado bruscamente y ha influido de manera decisiva en el resto de eslabones



de la cadena. La demanda cada vez es más sofisticada y complicada y la oferta se tiene que adaptar a ella.

PERCEPCIÓN SOCIAL DEL SECTOR PRIMARIO

Como hemos visto, el sector agroalimentario está compuesto por el sector primario y por la industria de alimentación y bebidas. Por otro lado, la sociedad, formada por los consumidores, se abastece de sus productos.

Es interesante conocer cómo percibe la sociedad al primer eslabón de la cadena alimentaria.

Todas las sociedades están formadas por el mundo urbano y el rural. Cuanto más desarrollada está una sociedad, la aportación al Producto Interior Bruto del sector servicios es mayor y la del sector primario es menor.

Hace unas décadas, en España el peso económico y social de la sociedad rural era más importante que el actual. A partir de los años 60 del siglo pasado se produjo un proceso de urbanización de la sociedad española. Los habitantes de las zonas rurales emigraban a las ciudades en busca de mayores oportunidades.

Estos habitantes llevaban consigo sus costumbres, sus tradiciones, su cultura y seguían manteniendo vínculos vivos con sus raíces. A medida que se sucedían nuevas generaciones, la distancia entre la ciudad y los pueblos era cada vez mayor. Las generaciones más próximas a esas primeras personas que llegaron a las ciudades, seguían manteniendo la relación con los pueblos, pero se fue perdiendo en las siguientes generaciones.

Hoy, muchos de los niños y jóvenes que viven en las ciudades españolas no han visitado nada más que por turismo un pueblo y desconocen los procesos agrícolas, ganaderos y de transformación de la industria alimentaria. Parece esperpéntico y caricaturesco, pero hay muchos niños que ni siquiera han visto una vaca o una oveja en su hábitat natural. Y desconocen de dónde procede un queso, un jamón o un salchichón.

Para conocer qué opina la sociedad española sobre el sector agroalimentario es interesante analizar los resultados de un estudio monográfico que ha realizado el Ministerio de Medio Ambiente y Medio Rural y Marino, dentro del Observatorio del Consumo y la Distribución Alimentaria.

El Observatorio del Consumo permite

disponer periódicamente de una serie de variables cualitativas y cuantitativas sobre los hábitos de consumo y distribución de los alimentos. En concreto, el monográfico sobre el sector primario se llevó a cabo en julio de 2010, realizando 1.000 entrevistas telefónicas a población general y 4 reuniones de grupo con consumidores con el objetivo de analizar el conocimiento y percepción del sector primario entre la población.

Como conclusión general se puede destacar que, entre la población española, existe un elevado desconocimiento de algunos aspectos y características del sector primario de la economía. Las profesiones de agricultor, ganadero y pescador se perciben como algo bastante lejano.

El estudio consta de dos tipos de análisis. Uno cualitativo (reuniones de grupo) y otro cuantitativo (entrevistas telefónicas). La comparación de los resultados obtenidos con ambas metodologías es muy interesante.

En las reuniones de grupo se comenzaba preguntando a los participantes con qué asociaban el sector primario. En general se observó que existe una clara vinculación del sector primario con la agricultura, la ganadería y la pesca, pero no existe un conocimiento profundo de estas profesiones. Los participantes las perciben como algo lejano.

Al solicitar a los participantes que dijeran con qué actividades asociaban la agricultura, el número de actividades con que asocian la profesión es muy limitado. Mencionan las siguientes: cultivo de la tierra, siembra, cosecha, labranza y recolección de frutas y hortalizas. Diferencian los cultivos de regadío y de secano y, en los últimos años, creen que la agricultura ha profundizado en el cultivo de alimentos ecológicos.

La ganadería tampoco es una profesión de la que conozcan algo más que lo básico. Se asocia con actividades que tienen que ver con la cría y el cuidado de animales, con el sacrificio de éstos, el pastoreo, la trashumancia de ovejas, la producción de leche y huevos y la relacionan con

GRÁFICO 1

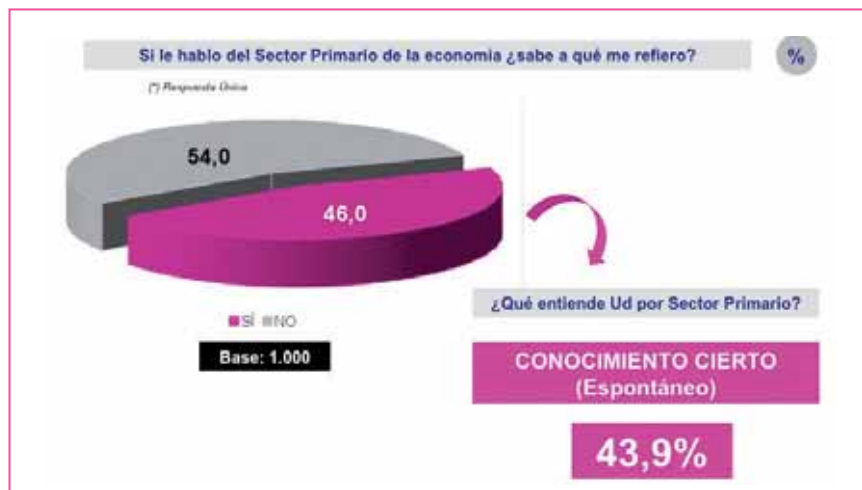


GRÁFICO 2



las corridas de toros y con la cría de reses bravas. La captura de peces, la pesca de altura y de bajura, las piscifactorías, la cría, el control y conservación de las especies, la congelación del pescado, se asocian con la pesca.

Aunque el conocimiento del sector primario es bastante superficial entre todos los grupos entrevistados, los participantes de mayor edad son los que muestran un mayor acercamiento a las actividades asociadas a la agricultura, ganadería y pesca. Esto se justifica por la procedencia de algunos de ellos y por un mayor

contacto con ambientes rurales en su niñez.

En la fase cuantitativa, al preguntar de manera espontánea por una definición del sector primario, menos de la mitad de los españoles (43,9%) conoce qué es. Por sexo, este conocimiento aumenta entre los hombres (51,9%) y disminuye entre las mujeres (36,8%). Por edad, el mayor conocimiento lo encontramos entre los más jóvenes (50,3%) y entre los entrevistados que residen en poblaciones con entre 50.001 y 100.000 habitantes (49,6%) (gráficos 1 y 2).

LA IMAGEN DE LAS PROFESIONES DE AGRICULTOR, GANADERO Y PESCADOR

Es muy interesante conocer la percepción de los españoles respecto a la imagen de las profesiones del sector primario (agricultor, ganadero y pescador).

Los participantes de los grupos de discusión de mayor edad destacan la mala imagen que siempre ha tenido el sector. Son profesiones que, hasta hace unos años, se asociaban a personas sin formación, duras condiciones de vida y sueldos mínimos. Sin embargo, en todos los grupos celebrados, los participantes piensan que actualmente esto está cambiando. El nivel formativo y las condiciones de trabajo con la introducción de las nuevas tecnologías han supuesto una mejora de la imagen del sector.

En la fase cuantitativa se determinó que el 77,8% de los entrevistados piensa que las profesiones de agricultor, ganadero y pescador requieren de una formación especial, aunque la inmensa mayoría cree que esta formación se adquiere por herencia familiar o es una formación exclusivamente basada en la práctica. Tan sólo un 1% asocia la formación de estos profesionales con la formación universitaria. Al analizar los datos desglosando a los que en un primer momento saben qué es el sector primario y los que no lo saben, el porcentaje de entrevistados que cree que las profesiones de agricultor, ganadero y pescador requieren de una formación especial aumenta entre los que saben qué es el sector primario (87,2%) frente al 70,4% entre los que no sabían lo que era (gráficos 3, 4 y 5).

Más de la mitad de entrevistados (57,8%) percibe las profesiones de agricultor, ganadero y pescador como anticuadas, caducas y en decadencia debido a las bajas remuneraciones económicas, las duras condiciones de trabajo y el tiempo de dedicación que requieren. Los resultados son homogéneos por sexo, edad y hábitat (gráfico 6).

Pero la inmensa mayoría (90,7%) piensa que además de producir alimentos frescos realizan otras muchas contribu-

GRÁFICO 3



GRÁFICO 4



ciones importantes para la sociedad (gráficos 7 y 8).

Es interesante relacionar la importancia que la sociedad atribuye al sector primario en relación con el sector industrial (secundario) y de servicios (terciario). Para un 32,5% de los españoles, el sector servicios es el más importante de la economía española. Un 21,7% considera que es la agricultura. Si sumamos los porcentajes de las tres profesiones que constituyen el sector primario, éste alcanzaría un total de un 31,3% (gráficos 9 y 10).

En la fase cualitativa, los participantes, al hacerles la misma pregunta, matizaban la respuesta afirmando que el sector servicios es el que más empleo y beneficios genera, pero que el sector primario es la base de la economía. También esta opinión es más generalizada entre los participantes de mayor edad. En importancia no se podría destacar unos por encima de otros, ya que los tres sectores son interdependientes.

“Yo creo que el más importante es el primario, pero el que más dinero genera es el sector servicios” (1).

“Si el sector primario no funciona, se para todo”.

Cuando se les pidió a los participantes que definieran las diferentes profesiones del sector primario destacaron sólo las siguientes características:

Agricultor: Es una profesión dura, sacrificada (la más dura y sacrificada de las tres) y poco rentable. La asocian con el campo, las frutas y el mundo rural en general. Los jóvenes también la asocian con inmigrantes, gente mayor, vida monótona y mano de obra barata.

“Está relacionada con gente mayor, se ve como la típica persona mayor de pueblo” (R. Grupo Jóvenes).

Los participantes con edades entre 26 y 45 años creen que es una profesión que exige mucha responsabilidad y horas de trabajo.

“Mucho sufrimiento” (R. Grupo Adultos 26/45 años).

Los participantes más mayores (46/65 años) creen que la profesión de agricultor ha evolucionado mucho en los últimos

GRÁFICO 5

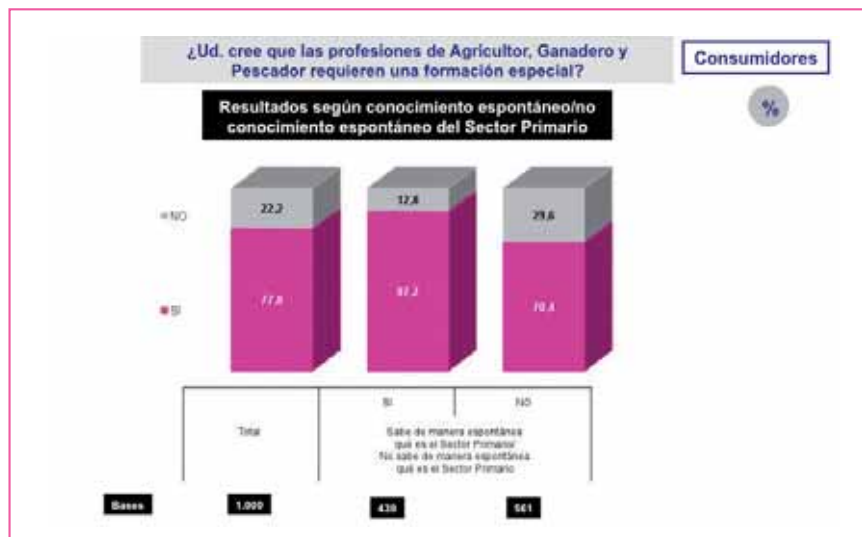


GRÁFICO 6

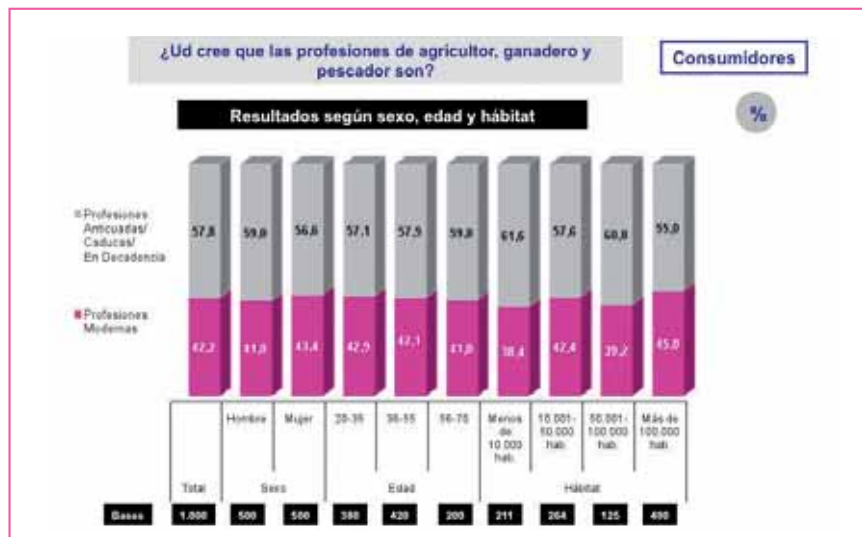


GRÁFICO 7

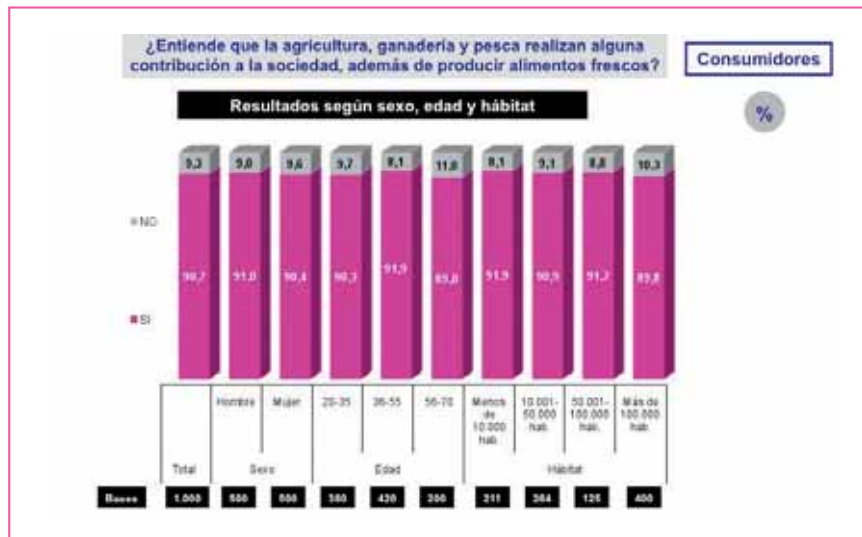
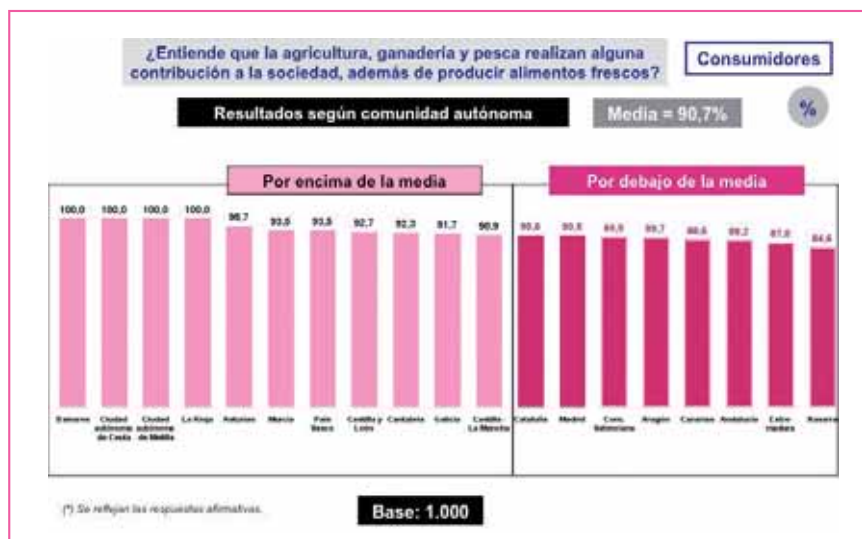


GRÁFICO 8



años gracias a la tecnología. La imagen antigua de la gente de campo frente a la de la ciudad ha ido desapareciendo, pero aún queda una importante labor que realizar. Es necesario acercarla a los habitantes de todas las edades de las grandes ciudades.

“Si estuviese más protegida habría más gente que se dedicaría a esta profesión” (R. G. Mayores – 46/65 años).

“La imagen que tiene ahora es que está mal pagada” (R. G. Mayores – 46/65 años).

Ganadero: Todos los grupos la ven como una profesión dura y bastante sacrificada, al igual que la agricultura. En general se asocia con los animales, sacrificio y explotación de éstos y ferias de ganado. En el grupo de jóvenes piensan que la edad media de los profesionales dedicados a la ganadería no es tan elevada como la del agricultor, pudiendo encontrar gente más joven dedicada a ella. También asocian la ganadería con “soledad” y grandes inversiones de capital.

“Te puedes encontrar tanto a una persona de 30 años como a una de 50” (R. G. Jóvenes).

Algunos participantes con edades entre 26 y 45 años consideran que los ganaderos corren más riesgos “económicos” que los agricultores.

“Si se le estropea una mata de tomates al agricultor, no pasa nada, relativamente nada, pero si se le muere una vaca a un ganadero, le joroba vivo”. (R. G. Adultos 16/45 años).

Pescador: Al igual que el resto de las profesiones, los participantes también creen que es una profesión muy dura y sacrificada por las temporadas que pasan los pescadores fuera de sus hogares. La asocian con la captura de peces, la cría en piscifactorías y el mantenimiento del pescado hasta llegar a puerto. Existe homogeneidad de opiniones al manifestar que la profesión de pescador es la más sacrificada de las tres, la más arriesgada y la que menos se valora.

Unida a la percepción de profesión anticuada y en decadencia, tanto en los grupos de discusión como en las encuestas

GRÁFICO 9



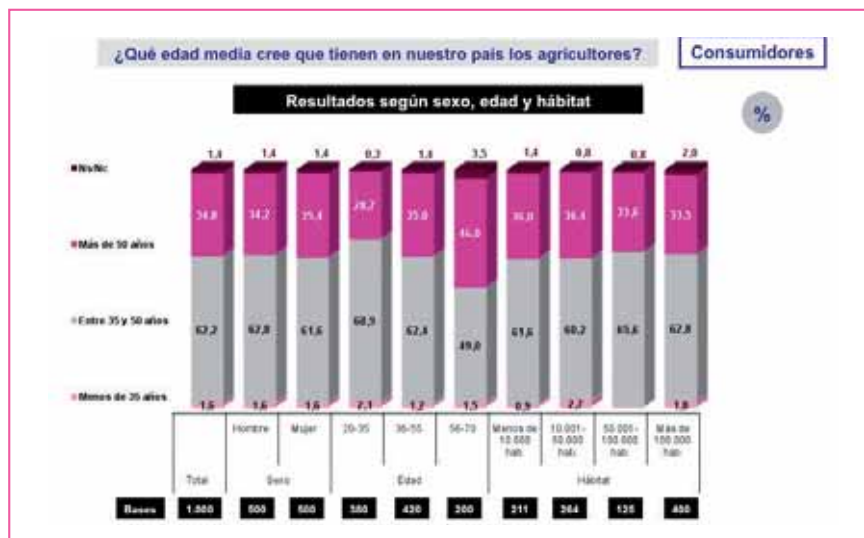
GRÁFICO 10



telefónicas aparece la imagen de profesionales con una edad elevada.

Al preguntar por la edad media de nuestros agricultores, ganaderos y pescadores, la mayoría los sitúa en la franja de los 35 a los 50 años, pero es la profesión de pescador donde se sitúa el perfil de profesional más joven. Resultado que coincide con el obtenido en la fase cualitativa y en el que se justificaba por la necesidad que tienen los profesionales del mar de estar en buenas condiciones físicas que les permitan realizar las tareas requeridas en su profesión.

GRÁFICO 11

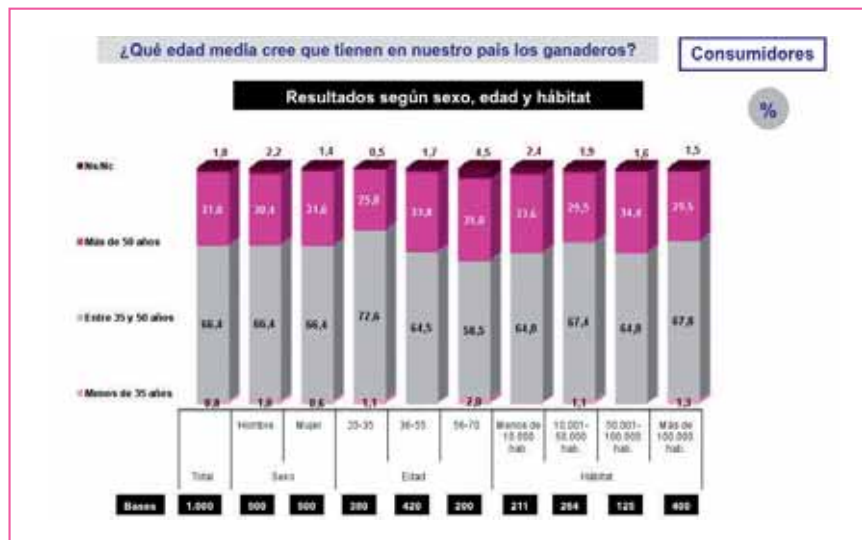


Las bajas remuneraciones económicas de estas profesiones, las duras condiciones de trabajo derivadas del medio en el que se mueven y el elevado número de horas de trabajo que requieren estas profesiones son las principales causas que están motivando, según los entrevistados, que cada vez menos gente piense en ellas como medio de vida (gráficos 11, 12 y 13).

En los grupos de discusión, de hecho, todos los participantes coinciden en que los agricultores cuentan con una edad promedio más elevada que la de los ganaderos y pescadores. La sitúan en torno a los 50 años en adelante. Creen que los pescadores son, en general, más jóvenes.



GRÁFICO 12



nes, debido al esfuerzo físico que requiere su profesión.

“La profesión de agricultor se renueva poco, los jóvenes no quieren estar en el campo”.

“En la pesca hay más jóvenes, se requiere agilidad y esfuerzo físico”.

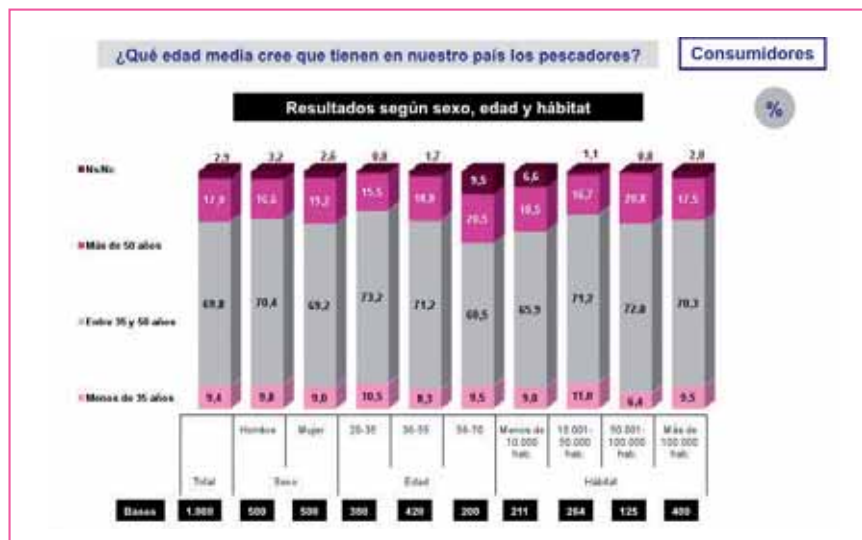
En el caso de los ganaderos, piensan que la variedad de edades es mayor abarcando desde los 30 años hasta los 60 o más.

Los españoles sí que perciben la modernización que se ha producido en los últimos años, el 82,4% de los entrevistados así lo manifiesta. Este resultado aumenta a un 87,5% entre los mayores de 55 años y a un 92,0% entre los entrevistados que residen en poblaciones con entre 50.001 y 100.000 habitantes (gráficos 14 y 15).

NIVEL DE VIDA

Pero no existe una visión tan positiva cuando preguntamos si los agricultores, ganaderos y pescadores han aumentado su nivel de vida en los últimos años. Algo más de la mitad de la población entrevistada (51,3%) manifiesta que no. Por tamaño de hábitat, este resultado aumenta

GRÁFICO 13



en las poblaciones con menos de 10.000 habitantes (52,1%) y en las poblaciones con entre 10.001 y 50.000 habitantes (56,4%), disminuyendo en el resto de hábitat.

En la fase cualitativa, en general, se considera que en los últimos años tanto los agricultores como los ganaderos y pescadores han elevado su nivel de vida con respecto a unos años atrás. Sin embargo, la equiparación con el resto de sectores no se ha producido aún.

“Equipararse no, pero elevar el nivel de vida sí”.

“Ahora tienen su land rover, su televisión de plasma...”.

También se observa una percepción negativa cuando se compara el nivel de vida del sector primario con el resto de sectores de la economía. Un 59,8% piensa que el nivel de vida de los agricultores, ganaderos y pescadores españoles no se ha equiparado al del resto de sectores. También, en esta cuestión, la percepción más negativa la encontramos en los hábitat más pequeños, menos de 50.000 habitantes.

En cuanto al tema de la remuneración,

El equipo para su negocio

Your business team

HOREQ

SALÓN DEL EQUIPAMIENTO PARA HOSTELERÍA
HOTEL AND RESTAURANT EQUIPMENT SHOW

www.horeq.ifema.es

VENDIBÉRICA

Feria del Vending
Vending Trade Show

www.vendiberica.ifema.es



MADRID, 21-23 NOVIEMBRE / NOVEMBER 2011

ORGANIZA / ORGANISED BY



IFEMA
Feria de
Madrid

TU ENCUENTRO
YOUR MEETING



la ganadería es la profesión, desde el punto de vista del 44,2% de los consumidores, mejor remunerada. En segundo lugar, mencionada por un 27,6%, estaría la pesca y el último lugar lo ocuparía la agricultura (13,1%). Un 15,1% desconoce cuál de las tres profesiones es la mejor remunerada.

Al preguntar por la comunidad autónoma que perciben como más agrícola, Andalucía es la más destacada con un 37,6% de menciones. La comunidad autónoma más ganadera es Galicia para un 17,7% de los entrevistados, seguida en segundo lugar de Extremadura (15,3%) y Asturias (14,7%). En cuanto a la comunidad autónoma más pesquera, Galicia es mencionada por la mayoría de entrevistados (67,2%).

En síntesis, el estudio del Observatorio del Consumo y la Distribución Alimentaria aporta datos interesantes que permiten hacer una reflexión a los que trabajamos para el sector primario, para potenciar más su conocimiento y valoración por parte de la sociedad española.

La importancia que tiene este sector para la economía y la sociedad no se corresponde con la percepción que tienen los españoles de él. ■

NOTA

(1) Se citan entrecorridas y con letra cursiva algunas de las declaraciones textuales de los participantes de las reuniones de grupo.

GRÁFICO 14



GRÁFICO 15

