

## Cerveza

### Recuperación a marcha lenta



#### PREFERENCIA POR ENVASES PEQUEÑOS Y REUTILIZABLES

En 1998, el 64% de la cerveza que se produjo en España se ofreció al consumidor en envases reutilizables. Con esta cifra, la industria cervecera nacional consigue el nivel más alto de reutilización del sector de bebidas. El barril alcanzó una cuota del 33% del total de cerveza envasada mientras que las botellas en envase reutilizable representaron un 30,6%.

Como dato significativo nos encontramos con que la botella reutilizable de litro está sufriendo un progresivo descenso de producción –respecto a 1997 ha disminuido en casi un 10%-, mientras que los envases de 20 y 33 cl se han mantenido y continúan siendo los más demandados.

En cuanto a los envases no reutilizables, estos solo representaron un 36% del total. De este porcentaje, un 23% correspondió en 1998 a botellas de 25, 33 y 100 cl de capacidad. Las de un litro disminuyeron su producción en un 3%.

Respecto a las latas, suponen un 13% del conjunto de los envases utilizados por la industria cervecera.

#### EL CONSUMO TAMBIÉN SE AFIANZA

Al igual que ocurre con la producción, por segundo año consecutivo el consumo de cerveza en España vuelve a crecer después de cinco ejercicios de constantes caídas. Según los paneles del Ministerio de Agricultura, en 1998 el consumo global de cerveza en España fue de 2.153 millones de litros, un 1% más que en 1997; mientras que el gasto realizado por los hogares y los establecimientos de hostelería y restauración para la compra de cerveza ascendió a 364.000 millones de pesetas, también con un aumento del 1% respecto al año anterior.

El consumo total per capita fue en 1998 de 54,1 litros, de lo que el 77% corresponde a restauración y hostelería,

La evolución más reciente en el sector cervecero apunta hacia una lenta pero sostenida recuperación, después de la tendencia contraria de los primeros años noventa. En 1998, la producción de cerveza en España se aproximó a 25 millones de hectolitros, un 1% más que en 1997, lo que sitúa a España como tercer productor de cerveza de Europa –después de Alemania y Reino Unido– y el noveno del mundo.

Además, España produce una media anual de 1.157 toneladas de lúpulo –la cuarta cifra más importante de la Unión Europea– y 410.000 toneladas de malta.

Los once primeros grupos cerveceros en España acaparan 24,5 millones de hectolitros de la producción total, encabezados por Cruzcampo, con una cuota del 24%. A cierta distancia les siguen Mahou (18%), El Aguila (16,1%), Damm (15,9%) y San Miguel (15,2%).

La evolución de la industria cervecera española en los últimos 13 años ha experi-

mentado una tendencia al alza que llegó a su punto álgido en 1990 –rondando los 27,5 millones de hectolitros– para luego caer en picado hasta 1993.

A partir de ese ejercicio se retomó el crecimiento, mucho más sostenido, aunque de nuevo en 1996 se registró una tendencia a la baja, que según las cifras de los dos últimos años, parece haberse superado.

Algunos factores aducidos por el sector como causantes de esta moderada recuperación son la consolidación de una cultura cervecera entre los españoles y la estabilidad que ha tenido lugar en el tratamiento fiscal.

Aunque en la actualidad España ocupa un digno tercer puesto en el ranking de producción de cerveza, lo cierto es que aún le queda mucho para alcanzar a países como el Reino Unido –que duplica con creces la producción española– y Alemania, donde se rozan ya los 115 millones de hectolitros-.



## Cerveza

mientras que el consumo doméstico supone el 22,4%. En 1998, el consumo en hogares creció un 3,3%, mientras que el consumo extradoméstico se mantenía en términos similares al año anterior.

## DIFERENCIAS REGIONALES

Por comunidades autónomas, los mayores consumos, casi 75 litros per cápita, se registran en la comunidad autónoma de Andalucía, el sur de Extremadura y Canarias, seguidas por Cataluña, Baleares, la Comunidad Valenciana y Murcia (67,5 litros), que son las zonas de mayor cuota de ventas de toda España.

La España del interior tiene un consumo más reducido, ligeramente superior a los 59 litros, mientras que en el norte peninsular la media de consumo es de 36 litros por persona y año.

La cerveza es una bebida esencialmente urbana y cuanto mayor es el tamaño de la ciudad, mayores son las demandas. La cerveza es más consumida por las personas menores de 35 años y su consumo disminuye a medida que aumenta la edad.

Los mayores bebedores de cerveza pertenecen normalmente a estratos socioeconómicos medios, mientras que las personas con niveles de ingresos altos o bajos presentan medias de consumo más reducidas.

La media de consumo de cerveza de nuestro país es más baja que la de la Unión Europea, que se encuentra en los 81,5 litros per cápita, mientras que Alemania llega hasta los 131,7 litros y Dinamarca hasta los 120,9 litros. Consumos por encima de los 100 litros anuales por persona se registran en Irlanda, Austria, el Reino Unido y Bélgica y Luxemburgo. Los consumos más bajos aparecen en el área mediterránea. En Italia se beben tan sólo 24 litros de cerveza por persona y año, mientras que en Grecia llegan hasta los 39 litros y en Francia hasta los 39,6 litros.

La media mundial de consumo de cerveza se encuentra situada en unos más bajos 21 litros per cápita.

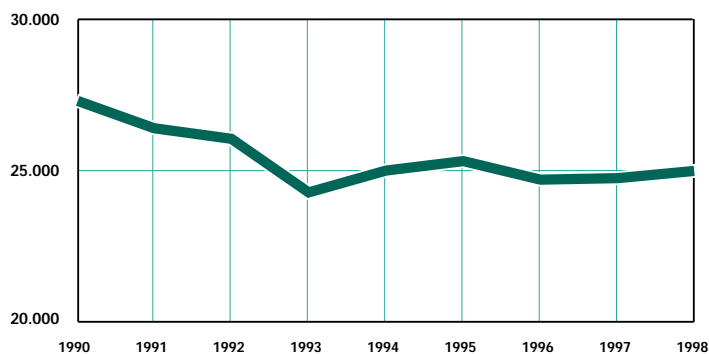
CUADRO Nº 2

## PRODUCCIÓN DE CERVEZA EN ESPAÑA

## PRODUCCIÓN EN 1998

EMPRESA	HECTOLITROS	CUOTA DE MERCADO (%)	VARIACIÓN RESPECTO A 1997 (%)
GRUPO CRUZ CAMPO	6.002.832	24,0	- 1,4
MAHOU	4.494.439	18,0	1,6
S.A. EL ÁGUILA	4.035.858	16,1	- 1,2
GRUPO DAMM	3.981.186	15,9	4,4
SAN MIGUEL	3.809.907	15,2	0,7
CERVECERA DE CANARIAS	969.986	3,9	2,6
HIJOS DE RIVERA	597.025	2,4	3,4
CERVEZAS ALHAMBRA	403.093	1,6	17,2
LA ZARAGOZANA	401.423	1,6	4,9
COORS IBÉRICA	113.871	0,5	10,7
OTROS	181.000	0,7	- 21,0
<b>TOTAL</b>	<b>24.990.620</b>	<b>100</b>	<b>0,9</b>

## EVOLUCIÓN DE LA PRODUCCIÓN/MILES DE HECTOLITROS



FUENTE: Cerveceros de España.

Por tipos de cerveza, los datos que facilita la asociación de empresas Cerveceros de España, refleja que la cerveza extra y especial continúan siendo los dos tipos que más se beben en España y acaparan casi la mitad de la demanda. Sin embargo, estas han reducido sus ventas en un 2% respecto a 1997. Mientras tanto,

la cerveza normal es la única que ha sufrido un aumento -2,7%- en 1998. Así, en la actualidad, este tipo de producto representa el 36,2% de las ventas en el mercado nacional.

Además, España es el país de la Unión Europea que registra el mayor consumo de cerveza sin alcohol -un 6,6% del

# Con etiqueta...



# ...o sin ella,



## somos la cervecera que más incrementa sus ventas

El lanzamiento de nuevos productos, como la Reserva 1925 -de enorme calidad y aceptación por parte de los consumidores- ampliando nuestro extenso catálogo, junto a la vocación de servicio a nuestros clientes, son la clave del éxito.

Llámenos y hablaremos de cómo podemos contribuir a incrementar sus ventas de cerveza.

**Cervezas Alhambra, S.A.**

**Avda. de Murcia 1 - 18012 Granada**

Tel.: (958) **18 50 50** Fax.: (958) **161593**

e-mail: [granada@cervezasalhambra.es](mailto:granada@cervezasalhambra.es) [www.cervezasalhambra.es](http://www.cervezasalhambra.es)



## Cerveza

CUADRO Nº 1

## CONSUMO DE CERVEZA EN ESPAÑA

1998

## CANTIDADES COMPRADAS EN LITROS

	HOGARES	HOSTELERÍA Y	INSTITUCIONES	TOTAL CANTIDAD	TOTAL	% SOBRE EL TOTAL NACIONAL		
	TOTAL	RESTAURACIÓN		COMPRADA		% HOGARES	% HOSTELERÍA	% INSTITUCIONES
	(MILLONES)	(MILLONES)	(MILLONES)	(MILLONES)	PER CÁPITA	TOTAL	TOTAL	TOTAL
<b>CERVEZAS</b>	<b>482,90</b>	<b>1.658,75</b>	<b>11,94</b>	<b>2.153,59</b>	<b>54,1</b>	<b>22,42</b>	<b>77,02</b>	<b>0,55</b>

## GASTO EN PESETAS

	HOGARES	HOSTELERÍA Y	INSTITUCIONES	TOTAL CANTIDAD	TOTAL	% SOBRE EL TOTAL NACIONAL		
	TOTAL	RESTAURACIÓN		COMPRADA		% HOGARES	% HOSTELERÍA	% INSTITUCIONES
	(MILES DE MILL.)	(MILES DE MILL.)	(MILES DE MILL.)	(MILES DE MILL.)	PER CÁPITA	TOTAL	TOTAL	TOTAL
<b>CERVEZAS</b>	<b>70,54</b>	<b>291,94</b>	<b>2,01</b>	<b>364,50</b>	<b>9.160,9</b>	<b>19,35</b>	<b>80,09</b>	<b>0,55</b>

FUENTE: Ministerio de Agricultura, Pesca y Alimentación.

**SEDE CENTRAL**  
C/ Torrejón, 26.  
28850 TORREJÓN DE ARDOZ.  
Tel.: 91-677 81 48  
Fax: 91-677 14 46

**GUIPUZCOA**  
C/ Europa, Nave H.  
Terminal de Transportes ZAISA  
20300 IRUN  
Tel.: 943-63-20-00  
Fax: 943-63-21-22

**BILBAO**  
Depósito Franco - Nave 4.  
Aparcavisa  
VALLE DE TRAPAGA  
VIZCAYA  
Tel.: 94-438-18-22  
Fax: 94-438-66-53

**GALICIA**  
C/ Raposeira, 22.  
36214 VIGO (Pontevedra).  
Tel.: 986-48-15-17.  
Fax: 986-48-15-57

**ZARAGOZA**  
C/ E. Nave 6.  
MERCAZARAGOZA  
50014 Zaragoza  
Tel.: 976-47-02-87.  
Fax: 976-47-10-37

**MADRID**  
C/ Torrejón, 26.  
28850 TORREJÓN DE ARDOZ  
Tel.: 91-677 81 48  
Fax: 91-677 15 74

**BARCELONA**  
C.I.M. del Vallés, Parcela 4  
08130 Santa Perpetua de la Mogoda  
(Barcelona). Tel.: 93-544-69-70  
Fax: 93-574-12-98 (Administración)  
Fax: 93-574-06-89 (Explotación)

**VALENCIA**  
Ctra. Fuente Encors, s/n.  
MERCAVALENCIA  
46013 VALENCIA  
Tel.: 96-367-21-74  
Fax: 96-367-26-36

**PORTUGAL**  
Edificio TERFRIO-Terminal TERTIR  
Estrada Nacional 10  
2615 ALVERCA  
PORTUGAL  
Tel.: 07-351-1-957-59-59  
Fax: 07-351-1-957-36-87

**SDF** 

RED DE FRIO EN EUROPA



**SDF** es la primera red europea de logística bajo temperatura controlada, que ofrece una amplia gama de servicios destinados a apoyarles en el desarrollo de su negocio: Grupaje, Distribución hasta supermercados e hipermercados, Lotes completos, Almacenamiento y gestión de stocks, Preparación de pedidos, Prestaciones personalizadas (etiquetado, empaçado...). Cada paquete de producto que entra en **SDF**, hasta su destino final, es seguido perfectamente a lo largo de su trayectoria, con todas las garantías para dar una eficaz respuesta a sus necesidades.

LA LOGISTICA DEL FRIO

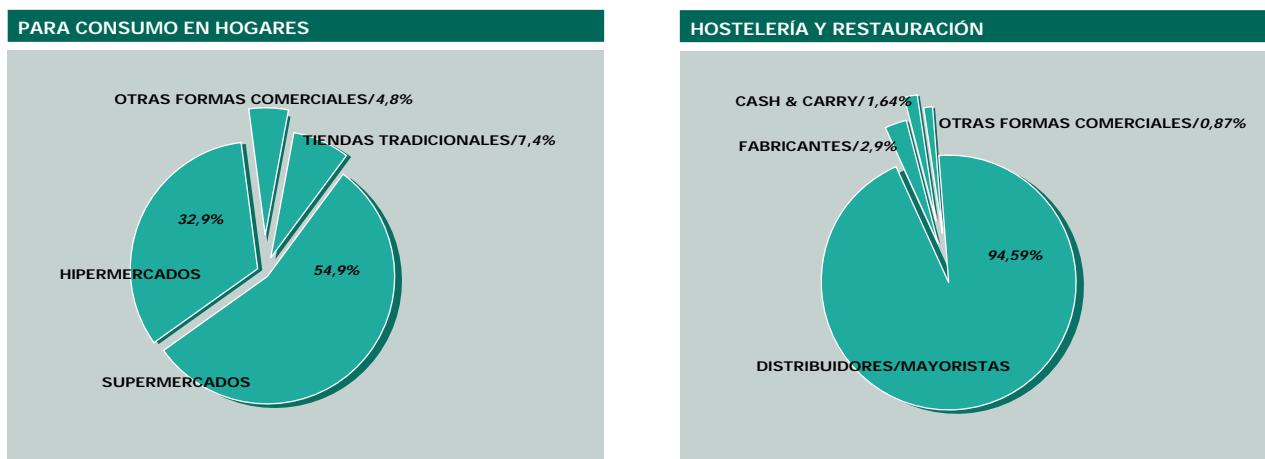
**SDF** 

## Cerveza

GRÁFICO Nº 1

## DISTRIBUCIÓN DE CERVEZA EN ESPAÑA POR FORMAS DE COMERCIALIZACIÓN

1998



FUENTE: Ministerio de Agricultura, Pesca y Alimentación.

total-, lo que demuestra el interés creciente de los españoles por este tipo de producto así como el esfuerzo por parte de los fabricantes a la hora de ofrecer una mayor variedad de clases de cerveza.

### COMERCIO EXTERIOR

En 1998, las exportaciones crecieron un 3,5% respecto a 1997, alcanzando una cifra cercana a los 500.000 hectolitros, mientras que las importaciones bajaron un 2% y se situaron en algo menos de 2 millones de hectolitros. En la actualidad, un 7,5% del consumo total corresponde a cervezas de importación.

Teniendo en cuenta estos resultados, parece ser que está surtiendo efecto el Plan Sectorial de Exportaciones puesto en marcha por el sector cervecero en colaboración con el ICEX. Este plan comenzó a funcionar en 1997 para promover el consumo de cerveza española en el Reino Unido. Los frutos de este esfuerzo no se han hecho esperar y se ha conseguido que en un solo año las exportaciones a este país hayan aumentado un 55%.

El 80% de las exportaciones de cerveza española tienen como destino la Unión Europea, mientras que el origen de las importaciones, en la mayoría de los casos se encuentra en Holanda y Alemania, aunque cada vez más se está produciendo una diversificación de los proveedores.

### MOVIMIENTOS EMPRESARIALES

En 1998, el sector cervecero español alcanzó un volumen de facturación de 323.345 millones de pesetas -13.000 millones más que en 1997-. Esta cifra confirma el crecimiento, a pesar de que nos encontramos ante un momento de cambios en la estructura empresarial.

El sector cervecero siempre se ha caracterizado por estar formado por grandes grupos. De hecho, los diez primeros acaparan el 98,5% del total de la producción y en ellos existe una fuerte presencia de capital extranjero. El sector cervecero español da trabajo de manera directa a 8.500 personas y lleva a cabo importantes inversiones en I+D y medio ambiente (casi 24.000 millones de pesetas en 1998).

En la actualidad, en el territorio nacional están en funcionamiento 21 fábricas de cerveza: 4 en Andalucía, 3 en Cataluña y en Madrid, 2 en la Comunidad Valenciana, Aragón y Canarias, y una en Murcia, Castilla La Mancha, Castilla León, Galicia y Navarra.

A mediados de abril de 1999, Guinness -la división cervecera de la internacional Diageo, propietaria de Cruzcampo- anunció su intención de vender esta última. Entre los posibles compradores, Heineken se presenta como uno de los más firmes candidatos para hacerse con el control del grupo. Otro posible comprador es Carlsberg, compañía que ya posee un 10% de Cruzcampo y que, aparte de esta participación, tiene poca presencia en España.

La decisión de Guinness de vender Cruzcampo ha afectado los planes de Danone, empresa que controla en nuestro país San Miguel y Mahou. Desde hace varios meses se maneja la posibilidad de que Danone quiere deshacerse de estas marcas para configurarse como un "grupo de salud". ■

