
CONVULSIONES EN EL COMERCIO INTERNACIONAL DE CAFE VERDE

CONSECUENCIAS PARA EL MERCADO ESPAÑOL

■ JOSE ALVAREZ



El mercado cafetalero mundial está fuertemente convulsionado como consecuencia de la espectacular subida que ha experimentado el precio internacional del café verde, que ha llegado a triplicar su valor en el corto período de tres meses (mayo-julio de 1994). Conviene señalar que, aunque el hecho haya sido totalmente inesperado y de gran magnitud, en la historia económica del café han sido más frecuentes las subidas y bajadas cíclicas de los precios que las situaciones de estabilidad y equilibrio entre producción y consumo.

En esta ocasión hay que destacar que las grandes oscilaciones de precios han hecho saltar las predicciones y

valoraciones de los analistas más experimentados en este difícil mundo del comercio internacional del café verde. En un solo día la libra de café verde subió más de 75 centavos de dólar en la Bolsa de Nueva York. Para hacerse una idea de la magnitud de este "boom" de los precios es necesario recordar que en 1993 se llegaron a cotizar a 55 centavos/libra, oscilando el precio medio entre 70 y 75 centavos durante más de un año y alcanzando el máximo de 274 centavos/libra el pasado 12 de julio.

En esta espectacular subida del precio se pueden distinguir dos fases o etapas bien diferenciadas. Una primera etapa que se inicia con la escalada

de precios de mediados de abril en la que se superan los 80 centavos, tras pasando la barrera de los 100 en los primeros días de mayo y situándose en torno a los 130 centavos a finales de ese mes, manteniéndose este precio medio durante el mes de junio. Esta subida del 60% ha sido considerada por los analistas como espectacular, dados los bajos niveles de precios que se habían acumulado en las últimas cuatro campañas comercializadas, y no haber aparentemente suficientes causas objetivas que explicaran la magnitud del alza de precios.

La segunda etapa de este "boom" se ha debido exclusivamente a dos heladas inhabituales y de gran magnitud



que ha habido en Brasil, que han reducido las expectativas de producción para la próxima campaña del primer productor mundial de café. Las primeras heladas tuvieron lugar los días 27 y 28 de junio provocando que el precio subiera 60 centavos en 3 días, llegando a alcanzar los 190 centavos. Una segunda helada tuvo lugar el 10 de julio, elevándose el precio 84 centavos en dos días, alcanzando un máximo de 274 centavos. Posteriormente bajó, estabilizándose en la primera quincena de agosto en torno a los 190 centavos, es decir al nivel de precios que había después de la primera helada.

Existe una gran incertidumbre en el sector cafetalero sobre la evolución de los precios, teniendo en cuenta que en esta escalada ha habido unas variaciones inusuales y muy elevadas (se han superado en varias sesiones movimientos arriba o abajo de hasta 10 centavos y más). Se piensa que esta situación de precios altos durará al menos durante la próxima campaña 94/95, que ha comenzado el 1 de octubre, dada la previsible reducción de la oferta.

De nuevo, como ya ha ocurrido en el pasado, ha sido la climatología en Brasil la que en dos días ha echado por tierra las previsiones de los países productores y consumidores. En este país se está considerando seriamente trasladar las plantaciones de café de la zona templada del sur más hacia el norte, a la zona tropical, para evitar riesgos de heladas y sequía que provocan este tipo de catástrofes en la producción y, como consecuencia, en el comercio.

De mantenerse estos precios elevados, el café recuperaría el lugar preponderante que tuvo a nivel mundial en los intercambios comerciales de productos básicos, superando la exportación nuevamente la barrera de los 10.000 millones de dólares anuales, como ya sucedió en 1985 y 1986.

Para tener una idea más general del funcionamiento del mercado mundial del café verde, conviene realizar algunas explicaciones complementarias que tal vez ayuden al lector a comprender mejor las peculiaridades de este sector.

CARACTERÍSTICAS DEL COMERCIO INTERNACIONAL DEL CAFE

El mercado internacional del café verde se ha caracterizado tradicionalmente por un exceso de oferta, superior en un 10-15% a la demanda, como consecuencia de que la producción está dispersa en más de 50 países productores en vías de desarrollo, lo que ha dificultado la adopción de medidas conjuntas para regular la salida de la producción al mercado. Los principales países productores se encuentran en América del Sur (Brasil, Colombia) que produce un 65% de la cosecha mundial, África —con el 21%—, y Asia y Oceanía, con el 14%.

La exportación de café se concentra principalmente en los países consumidores de América del Norte, Europa y Japón. El mercado está saturado, lo que hace difícil incrementar la demanda, realizándose además en alguno de estos países campañas sanitarias adversas contra el consumo. La escalada de precios actual no va a contribuir a incentivar el consumo que lógicamente se desviará en parte hacia otros productos sustitutivos.

El comercio mundial de café ha estado regulado principalmente por la Organización Internacional del Café (OIC), organismo creado en virtud del Convenio Internacional del Café de 1962. Los objetivos básicos del Convenio buscaban establecer un equilibrio razonable en los niveles mundiales de suministros, existencias y precios. A la OIC pertenecen como miembros los principales países exportadores (50) e importadores (24), controlando más del 90% del comercio mundial.

El precio internacional del café verde se fija en el mercado de materias primas de la Bolsa de Nueva York, principalmente para las variedades "Arábicas", de buena calidad, y en el de Londres para las variedades "Robusta" de más baja calidad. Las cotizaciones se realizan en centavos de dólar por libra de café en Nueva York que es el mercado más importante, y en dólares por tonelada métrica en Londres.

Hasta 1989, la OIC reguló el mercado mundial mediante un sistema de cuotas que se repartían entre los países miembros exportadores con objeto de mantener una estabilidad en los precios. Se fijaba una banda de precios y, si el precio medio indicativo OIC supe-



CUADRO Nº 1

EXPORTACIONES MUNDIALES DE CAFE
(SEGUN LOS GRUPOS ESTABLECIDOS POR LA ORGANIZACION
INTERNACIONAL DEL CAFE)
(AÑOS CAFETEROS 1988/89 A 1992/93). (MILES DE SACOS DE 60 KILOGRAMOS)

AÑO CAFETERO	1988/89	1989/90	1990/91	1991/92	1992/93
TOTAL	71.710	81.172	74.314	77.802	78.615
SUBTOTAL MIEMBROS CON DERECHO A CUOTA BASICA	68.255	76.722	71.183	74.187	75.138
SUAVES COLOMBIANOS	12.785	16.706	14.808	17.692	16.950
COLOMBIA	10.271	13.738	12.212	15.467	14.529
KENIA	1.678	2.020	1.649	1.399	1.412
TANZANIA	836	948	947	826	1.009
OTROS SUAVES	19.088	21.940	17.855	18.854	20.440
COSTA RICA	2.157	2.377	2.410	2.275	2.663
REP. DOMINICANA	466	561	451	318	444
ECUADOR	1.789	1.632	1.528	1.229	1.516
EL SALVADOR	1.693	2.591	2.017	2.176	2.991
GUATEMALA	2.870	3.490	2.803	3.288	4.018
HONDURAS	1.464	1.734	1.427	1.800	1.897
INDIA	1.917	2.025	1.510	2.023	1.820
MEXICO	3.740	4.389	3.527	3.290	2.465
NICARAGUA	605	637	420	592	518
PAPUA NUEVA GUINEA	1.282	1.134	777	900	1.027
PERU	1.105	1.370	985	963	1.081
BRASILEÑOS Y OTROS ARABICAS	17.894	18.721	20.232	21.907	19.252
BRASIL	16.494	17.339	19.382	21.238	18.092
ETIOPIA	1.400	1.382	850	669	1.160
ROBUSTAS	18.488	19.355	18.288	15.734	18.496
ANGOLA	129	97	61	88	49
INDONESIA	6.346	6.722	6.378	4.420	5.862
CAMERUN	1.493	2.339	1.857	1.737	1.264
COSTA DE MARFIL	2.885	3.233	4.334	3.857	5.114
MADAGASCAR	929	926	496	817	681
FILIPINAS	482	164	123	47	23
UGANDA	3.114	2.365	2.085	2.013	2.009
VIETNAM	868	948	1.146	1.317	2.173
ZAIRE	1.503	2.127	1.479	1.023	941
OAMCAF (1)	739	434	329	415	378

(1) AGRUPA A 9 PAISES AFRICANOS.

FUENTE: Organización Internacional del Café. Marzo 1994.

raba el límite superior de referencia, se aumentaba la cuota de exportación y si caía por debajo del límite inferior de referencia se reducía.

Para llevar a cabo el control del mercado mundial, la OIC estableció cuatro grupos diferentes de calidades para el café que aún siguen vigentes. Estos son: "Suaves Colombianos", "Otros Suaves", "Brasileños y otros Árabicas" y "Robustas", clasificando a los países de acuerdo con la calidad de las variedades cultivadas y el procesado realizado.

Las fricciones entre países por la adjudicación de las cuotas provocó que en julio de 1989 se suspendiera el sistema vigente de cuotas y quedara libre el mercado. Este hecho originó una bajada drástica en el precio internacional del café de un 35%, continuando la caída durante las últimas cuatro campañas con unos niveles de precios que han oscilado entre 60-70 centavos de dólar/libra, claramente insuficientes para los países productores-exportadores.

La producción mundial de café verde oscila entre 95-100 millones de sacos de 60 kilos, siendo los dos grandes productores Brasil, con una producción media de 25-30 millones de sacos, y Colombia con 13-15 millones. Siguen a distancia Indonesia (7) y México (4'5). Los dos tipos de variedades que se cultivan son la "Árbica", con un 75% de la producción, y "Robusta", con un 25% y una calidad del producto muy inferior.

La exportación mundial varía entre 75-80 millones de sacos es decir un 80% de la producción. El primer consumidor es Estados Unidos con casi un 30% y los países de la Unión Europea con el 50%. El mayor consumo per cápita se da en los países del norte de Europa (Finlandia, Suecia y Dinamarca).

Las reservas mundiales tradicionales en poder de los países exportadores han sido de 20-25 millones de sacos y de 20 millones en poder de los países consumidores, lo que les ha permitido superar desabastecimientos debidos a las caídas de producción, como conse-



CUADRO Nº 2

**CONSUMO DE CAFE EN LOS PAISES MIEMBROS
IMPORTADORES DE LA O.I.C.**

(AÑOS CAFETEROS 1988/89 A 1992/93). (MILES DE SACOS DE 60 KILOGRAMOS)

MIEMBRO IMPORTADOR	1988/89	1989/90	1990/91	1991/92	1992/93
TOTAL	58.806	58.296	62.297	60.189	61.173
ESTADOS UNIDOS	18.693	18.819	18.921	18.123	18.213
UNION EUROPEA	29.752	28.346	31.833	30.796	31.355
BELGICA/LUXEMBURGO	972	889	346	808	910
DINAMARCA	895	911	896	910	956
FRANCIA	5.211	5.222	5.551	5.611	5.445
ALEMANIA	10.206	8.161	12.035	10.208	10.657
GRECIA	605	650	442	338	141
IRLANDA	100	118	112	91	99
ITALIA	4.300	4.351	4.507	4.428	4.780
HOLANDA	2.280	2.492	2.475	2.512	2.339
PORTUGAL	456	523	509	563	594
ESPAÑA	2.497	2.748	2.577	2.943	2.895
GRAN BRETAÑA	2.230	2.281	2.383	2.384	2.539
OTROS MIEMBROS	10.361	11.131	11.543	11.270	11.605
AUSTRIA	1.307	1.357	1.300	1.198	1.508
FINLANDIA	1.069	1.065	1.028	1.007	1.037
JAPON	4.798	5.303	5.804	5.800	5.587
NORUEGA	693	733	765	697	706
SUECIA	1.492	1.737	1.676	1.528	1.633
SUIZA	956	895	931	1.001	889

FUENTE: Organización Internacional del Café. Marzo de 1994.



cuencia de las heladas y sequías que afectan periódicamente a las plantaciones de Brasil que están situadas en el límite de la zona tropical.

El comercio mundial de café verde está controlado por grandes compañías multinacionales ("Trading Companies"). Solo las 6 más grandes dominan el 45% del comercio mundial. Con el café tostado sucede lo mismo, las tres grandes (Kraft-General Foods-Jacobs, Nestle y Douwe Egbert) compran el 40% de la exportación mundial.

SITUACION ACTUAL

Para entender mejor las causas de la escalada de precios iniciada en abril de 1994, que ha superado todas las previsiones de los analistas, se estima oportuno describir algunos de los hechos más importantes que han tenido lugar desde la segunda mitad de 1993 hasta el mes de agosto de 1994, y que sin duda han contribuido a llegar a la situación actual del mercado.

Durante 1993 los principales países exportadores de América Latina: Brasil, Colombia y los productores de Centroamérica, llevaron a cabo reuniones para adoptar medidas para la recuperación de los precios. No estaban de acuerdo con el papel desempeñado por la OIC durante la larga crisis iniciada en 1989, acusándola de falta de autoridad para defender los intereses de los países exportadores.

De ahí surgió con fuerza la idea de crear una organización internacional de productores de café que defendiera el valor del grano en el mercado internacional. El 24 de septiembre de 1993 se firmaron en Brasilia los estatutos de la Asociación de Productores de Café (APC), a la que se han adherido los principales países productores, sumando el 85% de la producción mundial. Solo ha quedado fuera como país importante México, que es el cuarto productor mundial, ya que mantiene su propia política cafetalera y no puede aplicar retenciones de la producción y restricciones al libre comercio por su pertenencia al Tratado de Libre Comercio de Norteamérica.



CUADRO Nº 3

VALOR FOB DE LAS EXPORTACIONES DE CAFE

(AÑOS CAFETEROS 1988/89 A 1992/93). (MILLONES DE DOLARES USA)

PAIS	CUOTAS EN EFECTO		CUOTAS SUSPENDIDAS		
	1988/89	1989/90	1990/91	1991/92	1992/93
TOTAL	9.222	6.673	6.609	5.684	5.302
SUBTOTAL MIEMBROS CON DERECHO A CUOTA BASICA	8.745	6.296	6.307	5.430	5.074
SUAVES COLOMBIANOS	2.099	1.680	1.666	1.592	1.473
COLOMBIA	1.720	1.401	1.386	1.369	1.159
KENIA	267	207	194	163	241
TANZANIA	112	72	86	60	73
OTROS SUAVES	2.672	2.049	1.820	1.515	1.446
COSTA RICA	317	242	271	209	210
REP. DOMINICANA	66	47	43	26	32
ECUADOR	188	107	114	87	75
EL SALVADOR	283	261	212	166	232
GUATEMALA	401	328	286	268	288
HONDURAS	224	158	146	140	135
INDIA	244	176	136	145	112
MEXICO	531	430	387	281	186
NICARAGUA	102	71	47	46	34
PAPUA NUEVA GUINEA	178	115	83	75	84
PERU	138	114	95	72	58
BRASILEÑOS Y OTROS ARABICAS	2.136	1.391	1.730	1.452	1.246
BRASIL	1.878	1.221	1.613	1.354	1.117
ETIOPIA	258	170	117	98	129
ROBUSTAS	1.838	1.176	1.091	871	909
ANGOLA	14	5	3	4	2
INDONESIA	596	356	379	243	296
OAMCAF (1)	696	518	465	419	364
FILIPINAS	50	9	8	4	2
UGANDA	301	140	121	102	107
VIETNAM	62	50	57	58	106
ZAIRE	119	98	58	41	32

(1) AGRUPA A 9 PAISES AFRICANOS.

FUENTE: Organización Internacional del Café. Diciembre 1993.

La creación de la APC ha debilitado a la OIC, que ha visto amenazada su propia existencia. Sin embargo, al final de marzo de 1994 se firmó un nuevo Convenio Internacional del Café que

tendrá una duración de cinco años y ha entrado en vigor el 1 de octubre de 1994. Este acuerdo es puramente administrativo y no tendrá poder para intervenir en el mercado. Estados Unidos

abandonó la OIC el pasado 1 de octubre de 1993 aduciendo falta de eficacia del organismo.

El 24 de Septiembre de 1993 también se acordó en Brasilia un plan de retención de café verde con objeto de mejorar los precios. El plan, en síntesis, prevé una retención del 20% si el precio indicativo compuesto de la OIC es inferior a 75 centavos de dólar/libra, de un 10% si el precio oscila entre 75 y 80, una fase neutra sin retención de 80 a 85 y salida libre de existencias al mercado si el precio supera los 85 centavos.

Durante los cuatro primeros meses de retención no hubo recuperación de precios. Al final de enero de 1994 Colombia anunció que no vendería café por debajo de 92 centavos y los países centroamericanos acordaron no vender por debajo de 80 centavos precio FOB, que equivalía a 85 centavos en la Bolsa de Nueva York. En marzo comenzaron a recuperarse los precios sensiblemente y la escalada se inició al final de abril.

Como ya se explicó al principio de este artículo, el precio internacional se estabilizó en junio en torno a los 130 centavos/libra. Las causas de la subida en esta primera fase han sido diversas y no se ponen de acuerdo los analistas en una valoración unánime. Los países productores-exportadores que han aplicado el plan de retención están convencidos de que la causa principal de la subida se debe a este hecho. A continuación se citan otras causas no menos importantes que también han contribuido al boom.

Las reservas de los países consumidores habían bajado bastante a comienzos de 1994. Bastó que algunas de las grandes compañías compraran grandes cantidades para que cundiera la alarma en la Bolsa. Por otra parte, las cosechas 1992/93 y 1993/94 han sido cortas, con un descenso del 10% en relación a campañas precedentes. Esta reducción tiene su explicación en los bajos precios de las últimas campañas que obligaron al abandono de cafetales y a la falta de atención a las plantaciones.



También Brasil y sobre todo Colombia han disminuido su volumen exportable. Este último país reducirá más de 5 millones de sacos su exportación con relación a la campaña anterior. Las reservas de otros países productores también se han reducido en esta campaña. Si a las causas anteriormente citadas se añade la componente especulativa de la Bolsa, pueden encontrarse explicaciones a la subida del 60% que fue considerada espectacular.

Las dos heladas de junio y mediados de julio provocaron una segunda escalada de mayor magnitud que en la primera fase, que hacen difícil predecir en que punto se estabilizarán los precios. A mediados de agosto oscilaban en torno a los 190 centavos que era la cifra alcanzada después de la primera helada de final de junio. Se espera que a partir de octubre, fecha en que se ha iniciado la campaña 1994/95 los precios tiendan a la baja. Sin embargo, ante la escasez de grano por la caída en la producción en la próxima cosecha de Brasil, la bajada en relación al nivel

actual de precios no será muy importante. Por tanto, los precios de la próxima campaña serán elevados, sobre todo si se comparan con los de las cuatro campañas precedentes.

EL MERCADO ESPAÑOL

El mercado español de café ha sufrido grandes transformaciones en los últimos quince años. Después de 40 años (1939-1979) de realizarse la comercialización del café verde en régimen de Comercio de Estado, con una intervención que comprendía el monopolio en la importación, control de la distribución a los industriales y control de precios de venta al público, se ha pasado a una liberalización total en la que las empresas multinacionales, líderes en el sector a nivel mundial, se instalaron o fortalecieron su presencia en nuestro país, comprando empresas torrefactoras familiares con el objeto de ganar cuota en un mercado nuevo.

Las principales empresas torrefactoras independientes han creado varias asociaciones de empresas, cen-

trales de compras, con el objeto de abastecerse de materia prima en un mercado internacional de café que requiere disponer de buena información y conocimiento técnico.

Las importaciones de café verde en España se han incrementado notablemente en la década de los ochenta después de la liberalización del comercio, habiendo pasado de una cifra cercana a los 2 millones de sacos de 60 kilos hasta alcanzar los 3 millones en las últimas campañas, si bien los precios bajos de la materia prima en los últimos años han jugado un papel destacado en este incremento. La importación ha crecido un 30% durante el decenio pasado.

Como consecuencia de la guerra interna de precios que hubo después de la liberalización, el mercado español se ha decantado hacia cafés baratos tipo "Robusta", subiendo las importaciones de este tipo de un 35% a un 47% de media en las últimas cuatro campañas, en detrimento de las variedades "Arábica" de América Latina, de mejor calidad pero más caras. Esta región continúa siendo nuestro principal proveedor,

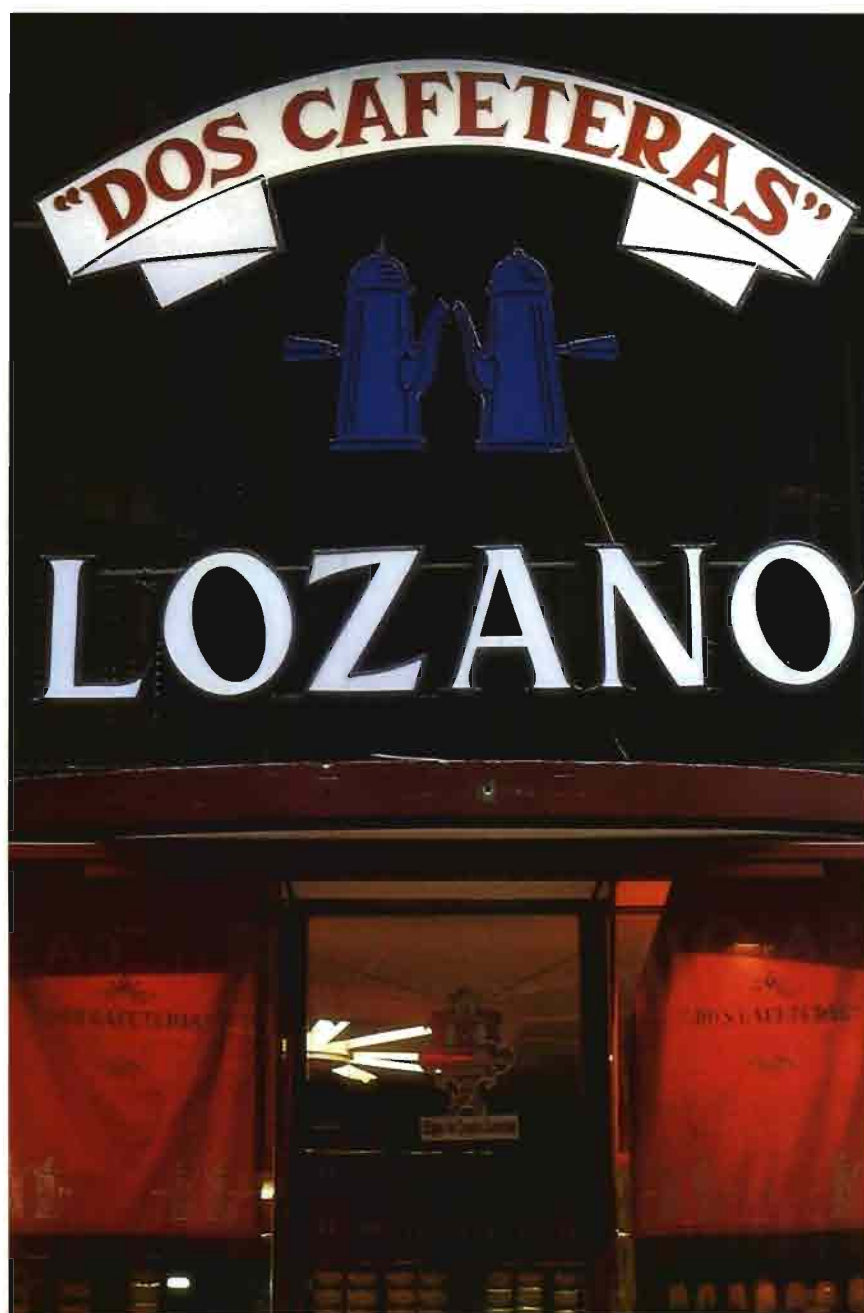


CUADRO Nº 4

PROCEDENCIA DE LAS IMPORTACIONES ESPAÑOLAS DE CAFE VERDE (TM.)

	BRASIL	COLOMBIA	RESTO AMERICA LATINA	CAMERUN	UGANDA	COSTA DE MARFIL	OTROS PAISES	TOTAL
1990	43.785	23.947	26.323	21.675	18.387	7.876	33.833	175.826
1991	47.480	21.583	20.239	13.188	14.787	18.673	34.437	170.387
1992	55.596	28.070	20.957	20.047	20.842	22.182	27.036	194.730
1993	37.670	24.556	24.305	11.367	14.819	25.231	28.342	166.290

FUENTE: Elaboración propia con datos de FOCOCAFÉ.



fundamentalmente Brasil y Colombia, habiendo aumentado mucho las compras de "Robustas" africanos de Uganda, Camerún y Costa de Marfil.

El mercado español se ha consolidado como el sexto importador mundial, detrás de Estados Unidos, Alemania, Japón, Francia e Italia.

En España, ha disminuido el consumo de cafés de calidad, aumentando el café soluble. El consumo per cápita anual es de 4'4 kilos

La escalada de precios del café verde está afectando en gran medida al sector torrefactor que ya está trasladando esta subida al precio al consumo. Hay que tener en cuenta que después de cuatro campañas de precios muy bajos de la materia prima, ha habido en poco más de un año una importante depreciación de la peseta y una subida espectacular del grano que casi ha triplicado su precio.

Algunas industrias torrefactoras, en su mayoría pequeñas empresas familiares, no van a poder soportar este encarecimiento excesivo y pueden verse obligadas a cerrar, debido a la pequeña escala de éstas en comparación con las grandes compañías que pueden absorber mejor el incremento de los costes.

De mantenerse los precios en el nivel actual, todo hace pensar que se va a incrementar notablemente la factura de la importación española de café, que puede alcanzar un valor cercano a los 500 millones de dólares o incluso superior. □

JOSE ALVAREZ

Consejero de Agricultura, Pesca y Alimentación en la Embajada de España en Costa Rica.