



I n v e s t i g a c i ó n

Resúmenes correspondientes a trabajos publicados en World Rabbit Science 1996, Volumen 4, Fascículo 3.

ESTUDIO PATOLÓGICO DE LA PODODERMATITIS EN LOS CONEJOS REPRODUCTORES

Drescher B., Schlender-Böbbs I.

El presente trabajo es un estudio anatómico e histológico sobre la pododermatitis de las conejas reproductoras. Las alteraciones macroscópicas y microscópicas se clasifican en 6 estados, se detallan sus diferencias y se representan gráficamente, permitiendo así mostrar la patogenia de cada fase de la pododermatitis. Las particularidades histológicas, ilustradas por un histo-dermograma, evidencian la progresión de las pérdidas histológicas que evolucionan al final hasta la necrosis total. Las posibilidades de regeneración y reparación son discutidas, así como la evaluación de los daños en función de los aspectos de protección del animal. (ver fotografías en pag. 60)

CARACTERÍSTICAS GENÉTICAS Y DISTANCIAS ENTRE LAS POBLACIONES ESPAÑOLAS Y FRANCESAS DE CONEJOS

Martín-Burriel I., Marcos S., Osta R., Garcia-Muro E., Zaragoza P.

Un total de 990 conejos pertenecientes a 11 poblaciones producidas en Francia y España (Común Español, Gigante de España, Mariposa, Leonado de Borgoña, Neozelandés Blanco, California, una línea híbrida española y 3 líneas híbridas francesas originadas en el INRA) fueron testados utilizando 11 marcadores electroforéticos sanguíneos polimorfos. La variabilidad genética, estimada por la media en el grado de heterocigosis, fué más baja en la población Francesa que en la Española. Los resultados obtenidos del análisis de la distancia genética mostraron diferencias entre las poblaciones Francesas y Españolas. Los valores de la distancia genética obtenidos revelaron que las poblaciones Francesas son tan diferentes entre ellas como entre las Españolas. Estas diferencias se explicarían por la fuerte presión selectiva aplicada a las líneas parentales. En el grupo Español, el Gigante de España fué el que mostró una más fuerte divergencia de las poblaciones Españolas. En la experimentación sobre cruzamientos entre poblaciones distantes para obtener vigor híbrido, puede ser de gran utilidad los análisis de polimorfismo bioquímico para conseguir la mejora del conejo de producción.

EFFECTO DEL ÁCIDO FÓLICO Y HIERRO EN LOS RENDIMIENTOS DE CONEJAS REPRODUCTORAS Y SUS CAMADAS

El-Masry K.A., Nasr A.S.

Se realizó un estudio sobre 48 conejas Neozelandesas Blancas que se distribuyeron en 4 grupos:

- (C) control, dieta basal sin suplementación
- (AF) + 5 mg ácido fólico/kg
- (Fe) + 80 mg sulfato de hierro/kg
- (AF+Fe) + 5 mg ácido fólico + 80 mg sulfato de hierro/kg

La experiencia se prolongó a lo largo de 2 ciclos reproductivos completos. Todos los tratamientos incrementaron el peso de las gestantes a los 14, 21 y 28 días respecto del control. La mortalidad de los gazapos fué significativamente más baja en todos los tratamientos, así como el peso de la camada al destete que también fué superior en los grupos suplementados. Las concentraciones en plasma de T4, estradiol-17b y progesterona fueron significativamente más altas en conejas de 28 días de gestación suplementadas con AF+Fe. La producción de leche/coneja/lactación fué también mayor en los grupos tratados. La conclusión de la experiencia fué contundente: la suplementación con Acido Fólico y Hierro en la dieta basal de las conejas en gestación mejora sus rendimientos reproductivos.

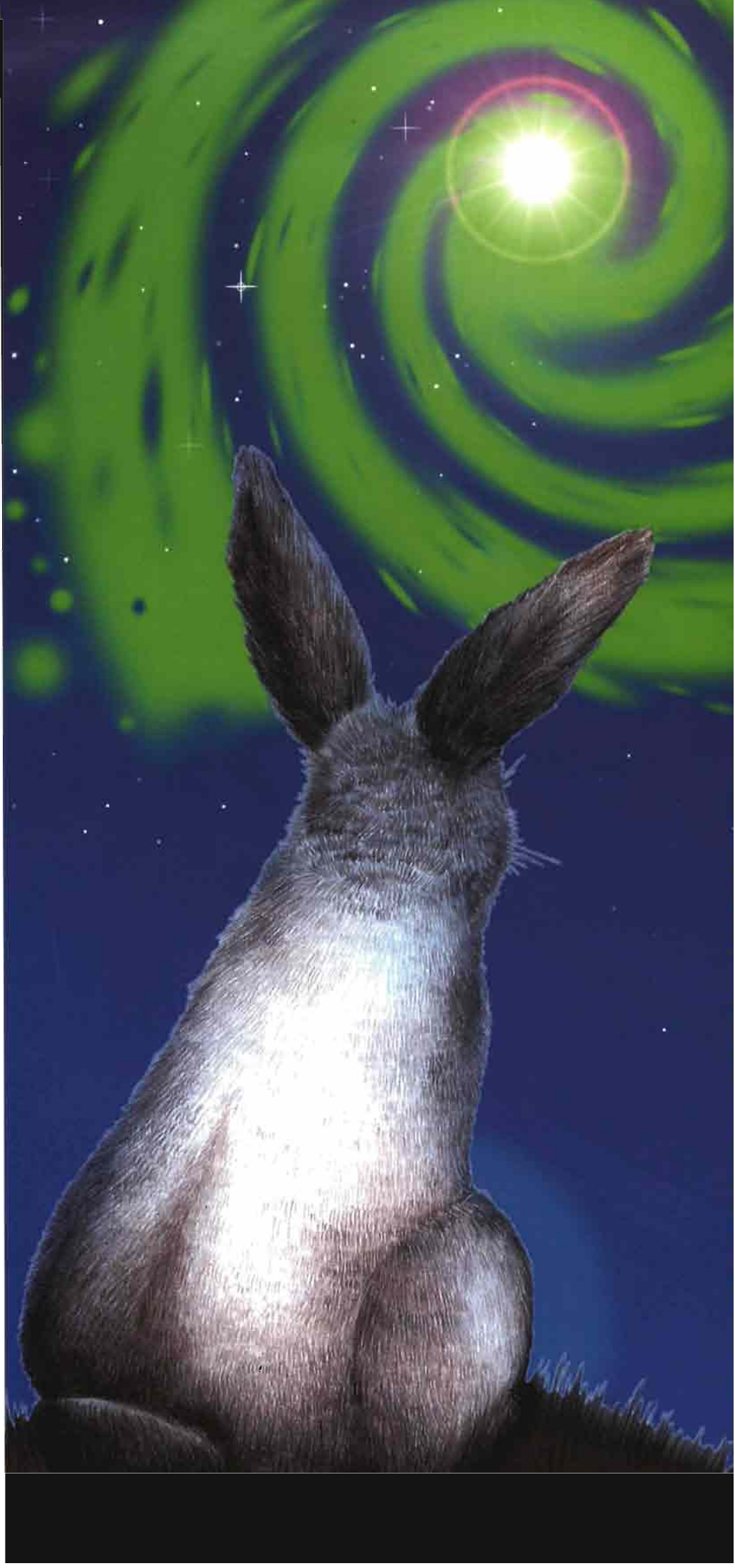
PROFIBAD[®]

Bio-regulador de la función digestiva

Es un producto de
BEGHIN-MEIJ I INDUSTRIES

Lluçà, 28
08028 Barcelona
Tel. 339 53 00 - Fax 339 21 62

Avda. de la Industria, 13
28100 Alcobendas (Madrid)
Tel. 661 33 18 - Fax 661 94 41





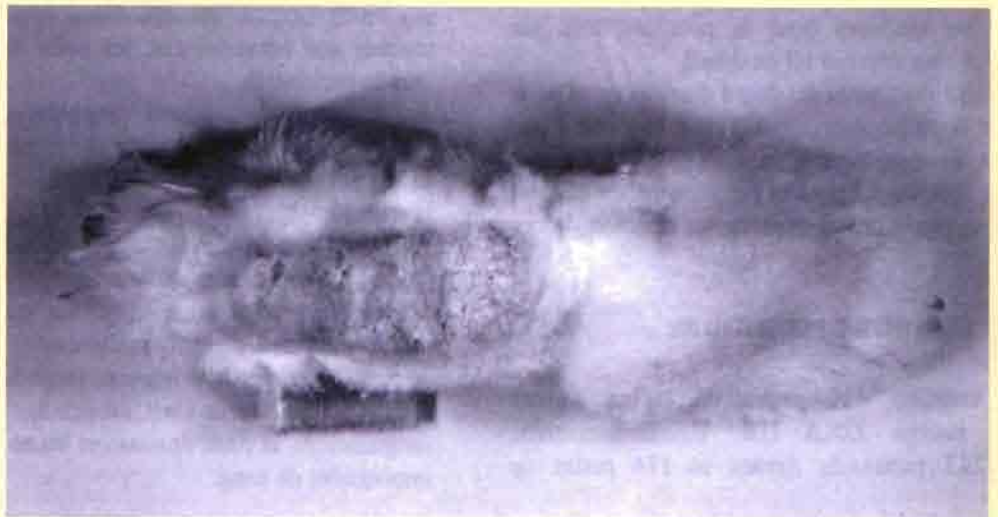
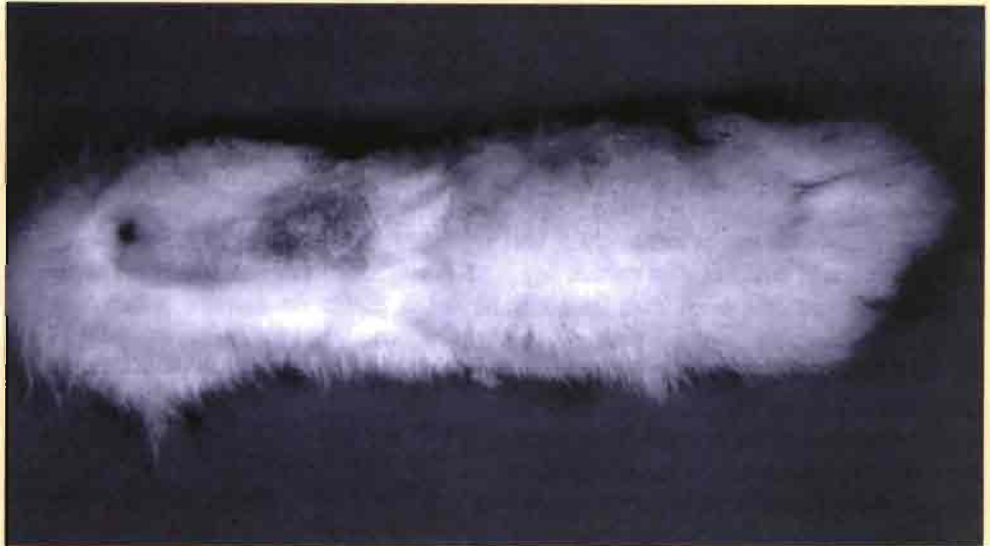
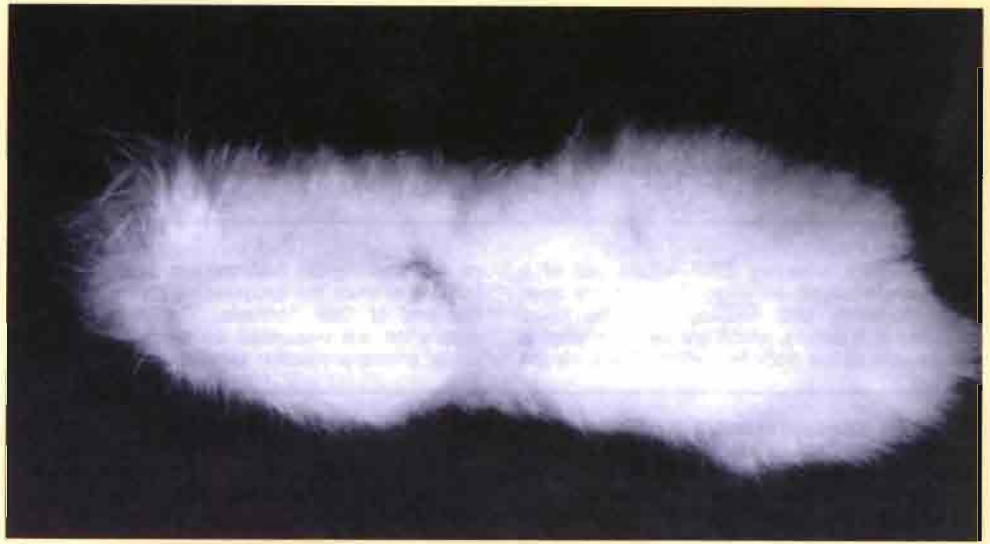
*Pododermatitis
hiperémica aguda.*



*Pododermatitis
fibrosa crónica.*



*Pododermatitis
hiperqueratósica
costrosa.*



VARIACIÓN DE PESO DE LAS GLANDULAS SUPRARRENALES Y DE LA TASA DE COLESTEROL SANGUÍNEO EN CONEJOS CON RESPUESTA AL COLESTEROL ALIMENTICIO

Van Lith H.A., Lankhorst AE, Den Bieman M., Versluis A., Boere H.A.G., Van Zutphen L.F.M.

Este estudio muestra como para machos (y no para hembras) existe en los conejos de la F2-intercruzada una clara relación positiva entre concentración de colesterol sérico y peso de las glándulas suprarrenales. En contraste, machos y hembras estudiados conjuntamente no presentan una respuesta clara. Esta falta de relación en machos (backcross) puede ser debida al corto período experimental (40-43 días). Se concluye, a la vista de los resultados de

este trabajo y la revisión de otros anteriores, que hay una relación entre colesterol sérico y peso suprarrenal en conejos, si bien no es una relación simple ya que puede depender del sexo, duración del período experimental y herencia genética de los animales.

DESCRIPCIÓN DE UN MÉTODO SIMPLE DE RECOGIDA *IN VIVO* DE OOCITOS FOLICULARES EN CONEJAS

García-Ximenez F., Escribá M.J.

Un método simple y económicamente poco costoso destinado a la recogida *in vivo* de oocitos foliculares ha sido desarrollado por el Departamento de Producción Animal de la Universidad Politécnica de Valencia. Este estudio permite evaluar las tasas de recogida y las secuelas producidas como consecuencia de la intervención. Se describe la metodología para la realización de la operación que tiene una duración aproximada de 14 minutos por coneja. El éxito de la experiencia se confirmó con el sacrificio de las

conejas a las 48 horas de la punción folicular, pues no se detectaron secuelas a nivel ovárico.

ESTUDIO DE LA RESISTENCIA ADQUIRIDA POR CONEJAS REPRODUCTORAS INMUNIZADAS CON UNA LÍNEA PRECOZ DE *Eimeria magna* Y DE SU TRANSMISIÓN A LA CAMADA

Drouet-Viard F., Coudert P., Roux C., Licois D., Boivin M.

La experiencia desarrollada en el INRA se llevó a cabo con 52 conejas libres de coccidias. De entre ellas, 26 fueron inmunizadas por inoculaciones repetidas de una línea precoz de *Eimeria magna* durante la gestación. Tras efectuar numerosos controles, se llegó a la conclusión de que la inoculación repetida con una cepa precoz de *E. magna* permite a las reproductoras adquirir una inmunidad total. Por contra, los gazapos inoculados desarrollaron la enfermedad independientemente de la inmunidad de la madre y con el mismo grado infectivo, lo que confirmaría que la inmunidad de la coneja frente a *E. magna* no protege a la camada contra la coccidiosis. ■



ASOCIACIÓN ESPAÑOLA DE CUNICULTURA

RAMA ESPAÑOLA DE LA ASOCIACIÓN CIENTÍFICA MUNDIAL DE CUNICULTURA (W.R.S.A.)

SEDE SOCIAL

C/. Nou, 14 - 08785 VALLBONA D'ANOIA - Tel. (93) 771 84 52 - Fax (93) 790 60 49

SERVICIO TÉCNICO

Muralla del Tigre, 12 - 08302 MATARÓ - Tel. (93) 790 51 89 - Fax (93) 790 60 49

MUY IMPORTANTE PARA LAS ASOCIACIONES DE CUNICULTORES

Los estatutos de ADESCU Art. 22-4, *prevén una importante reducción de la cuota anual si se decide asociarse de forma colectiva*. Este llamamiento está orientado lógicamente a las Asociaciones, Cooperativas, Agrupaciones y demás colectivos cuyos miembros -respetando su individualidad- quieran beneficiarse de esta reducción. Las cuotas anuales individuales y colectivas vigentes son:

- Cuota individual: 5.000,- ptas.
- Grupos hasta 10 miembros: 3.750,- ptas.
- Grupos de 11 a 50 miembros: 3.000,- ptas.
- Grupos de 51 a 100 miembros: 1.750,- ptas.
- Grupos de más de 100 miembros: 1.250,- ptas.!

Cada uno de los miembros adherido en estas modalidades y precios, recibirá particularmente la revista «LAGOMORPHA» y disfrutará de todos los beneficios como socio de ADESCU (descuentos en Jornadas y Symposiums, servicio técnico gratuito, informaciones, campañas, etc.)