

SITUACION ACTUAL DE LA CUNICULTURA EN ASTURIAS

Francisco Javier Rodríguez Urdiales

La cunicultura es un sector de la ganadería poco desarrollada en muchas regiones. La Asociación Asturiana de Cunicultores «El Gazapu» organizó dentro de AGROPEC 95 una sesión técnica. El Dr. Fco. Javier Rodríguez aportó a la misma un estudio original, fruto de 7 años de experiencia dentro de la Cooperativa de Agricultores de Gijón. Exponemos en este artículo lo más destacado de su ponencia.

1 - LA CUNICULTURA Y ASPECTOS BASICOS DEL SECTOR

Para entender la actividad cunícola y la configuración actual de la misma, conviene recordar que está marcada por los siguientes hechos:

1) Debido a unos márgenes de beneficio muy altos durante el bienio 90-91, después de la epidemia de la EVH, se produjo unos años de bonanza en los precios, ello hizo que mucha gente se animara a instalar nuevas granjas, acostumbrándose a producir sin reparar mucho en los costos de producción, y si bien los costos eran altos, los beneficios eran todavía considerables.

2) La bajada progresiva de los precios de venta fueron reduciéndose desde entonces, y muchos cunicultores comenzaron a tener pérdidas y pasar a situaciones económicas muy críticas. Hubo quienes cerraron las explotaciones y otros que se adaptaron a la situación modificando sus planteamientos y sistemas de trabajo... esperando una recuperación que no llega.

Por lo que se refiere a Asturias, al igual que en el resto de España, seguimos con una prolongada crisis de precios del Kg de conejo vivo. No así de la productividad, de la que nos encontramos en una posición media dentro de la media nacional. Las causas hay que buscarlas en la mala calidad genética de los animales a causa de una desinformación y a la lógica desconfianza de los cunicultores hacia los Centros de Selección y Multiplicación, lo que lleva a considerarse en este aspecto como autosuficientes.

Como consecuencia de todo ello puede llevar a unos altos costes de producción y a una reducción de los beneficios brutos, con lo cual el cunicultor intenta reducir gastos haciéndolo en la mayoría de casos de forma indiscriminada y mal planificada:

- Búsqueda de piensos más baratos, sin valorar suficientemente la relación calidad/precio/servicio.
- Reducción de la tasa de renovación de animales.
- Aumento descontrolado de la autoreposición, comprometiendo la calidad genética y el estado sanitario,

agravando el problema de baja producción a medio plazo.

- Deterioro de las funciones de manejo, limpieza y desinfección.
- Disminución de la moral del cunicultor.

Hay un lema en cunicultura «*Qué difícil es mantener una granja con buena producción y qué fácil es que esta disminuya*».

2 - EMPRESAS RELACIONADAS CON LA CUNICULTURA

FABRICAS DE PIENSOS

Estas empresas además de suministrar alimentos prestan la mayoría de servicios que demanda el cunicultor, bien sea con medios propios o ajenos (Control de materias primas, Asesoramiento veterinario, Análisis de aguas, Comercilización, etc.) Tal es el caso de la COOPERATIVA DE AGRICULTORES DE GIJON, que aparte de producir pienso, dispone de un matadero homologado para la comercialización del producto.

En Asturias se venden 11.901 Tm de pienso de conejo, de las cuales el 28 % proceden de fuera de la región. Las empresas que comercializan pienso en Asturias

Lactación

5 Kg de esfuerzo



CONEJINA LATTE



Gallina Blanca Purina



solvo error u omisión y por orden alfabético son: ASTURCON, CAMPISA, CENTRAL LECHERA ASTURIANA, COOP. AGRICULTORES DE GIJON, GUISSONA, HENS, INVE, MUBERS, NANTA y PURINA.

MATERIALES EQUIPOS y MEDICAMENTOS

Prácticamente todas las jaulas proceden de fuera de Asturias, siendo las mas reconocidas EXTRONA, GOMEZY CRESPO, INDUSTRIAS DEL ALAMBRE, ISAN...

Por lo que se refiere a los medicamentos, se trata de productos de fuera de Asturias, comercializados a través de Delegaciones propias, técnicos comerciales y tiendas comerciales. Como delegaciones propias citaremos a OVEJERO, y como centros instaurados en la región: MEDIVET, NORGASA, NUTRATUR, PROVESA, RUBIERA...

PROVEEDORES DE ANIMALES

En Asturias no se realiza ningún programa de multiplicación como tal, es decir, con continúa comunicación entre seleccionador y cunicultor.

La mayoría de explotaciones hacen autorreposición, con entradas esporádicas de animales, no siguiendo en la mayoría de casos plan alguno de mejora, quedándose sólo en resultados intermedios y totalmente empíricos que en cualquier momento pueden abandonar y PROBAR otros animales de razas o estirpes distintas.

Reina desinformación y desconfianza, por lo que se considera que el aprovisionamiento de animales es una pequeña lotería. Sería necesario que en el Principado hubiese una granja de selección o al menos de multiplicación dependiendo de un organismo oficial o de una empresa seria.

Todos los animales de Selección genética proceden de fuera de Asturias (País Vasco, Zaragoza, León, Córdoba, Cataluña) bien sea directamente o a través de sus distribuidores (HYLA, HIBRIDO

VALENCIA, REHI) y determinadas razas puras (NZB y CAL).

MATADEROS Y EMPRESAS DE COMERCIALIZACION

En Asturias se sacrifican sólo el 45 % de los gazapos producidos, el resto va para otras regiones. Una razón de esto es la proximidad de las granjas a los mataderos, así la zona oriental mata en Cantabria o en el País Vasco y en la zona occidental lo hace en Galicia. Sólo la zona centro sacrifica en Asturias (MATADERO LAPIN, MATADERO DE LA COOP. AGRICULTORES DE GIJON, CENTRAL AGROALIMENTARIA DE PRODUCTOS ASTURIANOS (Matadero Homologado según normativa de la CEE). Las directrices comerciales de cada matadero hacen que el cunicultor los prefiera a otros (precio, sistema de pago).

En los mataderos se sacrifican oficialmente 677.000 conejos/año, lo cual representa un 65 % de los producidos en la región entre segmentos industriales y semi-industriales. De estos conejos, 420.000 se comercializan en Asturias (62 %) y el resto se venden fuera.

Las empresas comercializadoras de conejo en Asturias son: LAPIN, CENTRAL AGROALIMENTARIA DE PRODUCTOS ASTURIANOS, COREN, TESSIER, LUAN, TASA, AVIGASA, ALDEA y otros de menor entidad, que en total pueden comercializar al año 840.000 Kg de carne (730.000 canales), lo que supone que entran en el Principado muchos conejos de otras comunidades autónomas.

El consumo medio por habitante y año es de 0,74 Kg, referido a granjas de producción, cuando la media nacional es de 3 Kg. Es muy difícil saber el consumo/producción del minifundio, pero sí puede estimarse. Si el conejo industrial representa 840 Tm/año, el minifundio viene a ser de 558 Tm/año (464.340 gazapos), con lo cual el consumo *per capita* asturiano estaría alrededor de **1,25 Kg**.

3 - CENSOS ACTUALES DE CUNICULTURA

La Comunidad Autónoma del Principado de Asturias es una región con una orografía muy montañosa, con un microclima especial para las producciones intensivas -veranos e inviernos templados- y una temperatura media de 14º C.

Extensión: 10.570 Km²

Población: 1.125.000 habitantes.

Censo cunícola: 40.508 hembras en producción. Al aproximarnos a la realidad, hallamos dos inconvenientes:

- Ausencia de cifras realistas por parte de la Administración, datos caducos y no actualizados, y
- Poca transparencia de datos, acaso por la escasez de estudios.

En base a la experiencia de campo de 7 años y contrastando los datos de la Consejería de Agricultura y el «Boletín de CUNICULTURA» de ADESCU nº 76, hemos confeccionado el siguiente censo en el cual y la vista de los datos y cuadros estadísticos, se constata lo siguiente:

- Hay un considerable número de conejos en minifundio o en manos de cunicultores que tienen esta actividad en plan de complemento (granjas semiindustriales) con el 51,6 % de reproductores y 43,4 % de gazapos producidos.

- El número de gazapos producidos por habitante y año es de 1,37 lo cual es poco, comparado con Navarra 8,33; Aragón 8,7 ó Cataluña 5), lo que demuestra la poca tradición existente.

- Se mantiene el censo estable desde 1992 en cuanto a número de conejas, si bien muchas granjas han ampliado y otras han desaparecido.

- Hay un gran desfase con los datos de ADESCU tanto sobre el número de explotaciones (372 %) como sobre consumo de pienso (53,7 %).

Datos referidos a Asturias (ASESCU/ESAB 1992)

Granjas	nº hembra	snº total	Tm carne	Tm pienso
1.065	40.376	1.463.000	1.756	7.742

Datos de estimación propia sobre censo y producciones en 1994

Segmento	Granjas (nº)	Madres (nº)	Producciones		
			gazapos (nº)	Tm/carne	Tm/pienso
Industrial	80	19.675	851.927	1.023	7.185
Semiindustrial	85	5.355	188.000	235	1.930
Minifundio	4.868	15.478	464.340	603,6	2.786
TOTAL	5.033	40.508	1.504.267	1.861,6	11.901

Estos datos discrepan considerablemente de los datos ASESCU/ESAB, como puede expresarse en la siguiente tabla.

Parámetros	ASESCU	Datos propios	VARIACION
nº de granjas	1.065	5.035	3.970 (372%)
nº reproductoras	40.376	40.508	132 (0,3%)
nº gazapos	1.463.000	1.504.267	41.267 (2,8%)
Tm carne	1.756	1.861,6	105,6 (6%)
Tm pienso	7.742	11.901	4.159 (53,7%)

4 - TIPO Y ESTRUCTURA DE LAS GRANJAS INDUSTRIALES

La totalidad de granjas asturianas se dedican a la producción de carne. Si bien hay un pequeño porcentaje (5-7 %) que disponen de abuelos para su propia reposición.

Las granjas han sido diseñadas por los propios cunicultores, con un cierto asesoramiento, son todas familiares, es decir, sin personal contratado.

INSTALACIONES

No existe un modelo tipo de construcciones por lo que hay una gran diversidad de ellas. Naves construidas con bloques, con cer-

cas metálicas o de hormigón, túneles prefabricados de lona con ventanas laterales y conejares al aire libre (OPEN AIR, JARDIN o diseño propio).

En Asturias existen 57 explotaciones de ambiente controlado con ventiladores en naves construidas o prefabricadas, hay otras 14 explotaciones integrales de aire libre y 9 de tipo mixto (madres en ambiente controlado y cebo aire libre). Las instalaciones en naves cerradas tienen una densidad de 1,4 reproductores por m², sin que existan en general sistemas de refrigeración o calefacción. La aireación suele efectuarse mediante extractores.

Los cálculos en cuanto a capacidad del cebadero han quedado mermados debido al aumento de producciones con el mismo número de madres (mejor ocupación, mejor reposición y mejora de la profesionalidad de los cunicultores).

LOCALIZACION Y ACCESOS

Las granjas se hallan repartidas por toda Asturias, no obstante la mayor localización está en la zona centro (Oviedo, Gijón, Siero, cuencas mineras, Avilés, Carreño, etc.), habiendo núcleos importantes en la zona este y oeste del Principado. Los accesos son generalmente buenos, pudiendo llegar a las granjas camiones de gran tonelaje (cubas de pienso a granel).

ANIMALES. OPCION DE COMPRA

Los animales de las granjas tienen tres procedencias:

De la propia granja, sin selección y autorreposición del cebadero,

Intercambio de animales entre diferentes granjas, o adquisición de animales sin una genética clara.

Adquisición de animales de fuera de Asturias, con una genética más específica.

Como se ha dicho, en Asturias no existe ningún centro de selección ni multiplicación. Los animales

CUNICULTURA DE FUTURO



POLIVALENCIA TOTAL

Una sola jaula para madres, machos, engorde, en varias versiones para todo ambiente y programa de manejo.

¡GARANTIA DE
MAXIMA
PRODUCCION AL
MINIMO COSTE!



TRIPLE GALVANIZADO

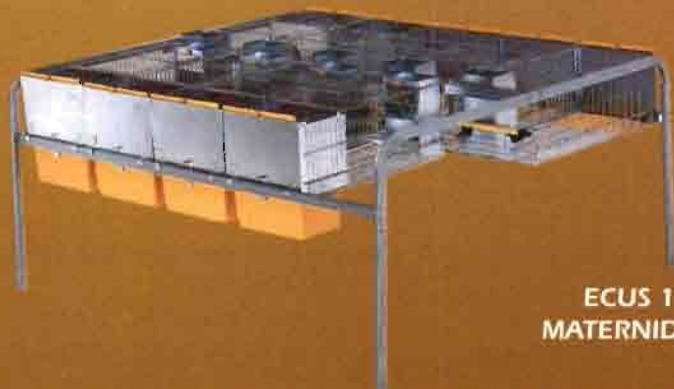
DURAN 3 VECES
MÁS



CUNAIR
cubiertos ampliables



ECUS 12 AUTOMATIC
(grandes operaciones)



ECUS 1
MATERNIDAD



OPEN AIR
ECUS 12

**DECIR QUE SON LAS MEJORES,
ES FACIL... DEMOSTRARLO TAMBIEN**

¡NO SE CONFORME CON MENOS!

LIDER MUNDIAL

SOLICITE INFORMACION

Poligono industrial "Can Mir"
Ctra. de Terrassa a Viladecavalls, Km. 2'800
Tel. (93) 788 58 66 - Fax (93) 789 26 19
08232 VILADECALLS (Barcelona)

EXTRONA





GENERALITAT DE CATALUNYA

LABORATORI GENERAL D'ASSAIGS
I D'INVESTIGACIONS

Fundada l'any 1907

E.S

Ctra. d'Accés a la
Facultat de Medicina de la U.A.B.
Tel. (93) 801 92 11 - Fax (93) 801 59 11
08290 CERDANYOLA DEL VALLES
Aparat de Corruix, 18 - 08193 BELLATERRA

Ctra. d'Urgel, 187
Tel.: (93) 230 86 07 / 322 29 15
Telex 87843 LOE
08006 BARCELONA

Expedient n.º 89.844.....

MATERIAL RECIBIDO

Catorce (14) muestras de malla electrosoldada galvanizada, distribuidas en tres series,

-Serie 1: 0 3,95 mm, grado normal (muestras 1.1, 1.2, 1.3, 1.4, 1.5 y 1.6)

-Serie 2: 0 5,00 mm, grado normal (muestras 2.1, 2.2, 2.3 y 2.4)

-Serie 3: 0 5,00 mm, grado reforzado (muestras 3.1, 3.2, 3.3 y 3.4)

ASUNTO SOLICITADO

Ensayo de corrosión acelerada en cámara de niebla salina neutra.

=== RESULTADOS ===

Sometidas las catorce (14) muestras a la acción de la niebla salina neutra según la norma ASTM B-117-73, se ha observado lo siguiente:

-Después de 24 horas de exposición, aparece en todas las muestras la corrosión blanca que caracteriza la oxidación de cinc.

-En las muestras 1.1, 1.3 y 1.4 se observan los primeros indicios de oxidación roja después de 24 horas más de tratamiento (osea, a las 48 horas), siendo esta corrosión patente en el resto de elementos de la serie 1 (muestras 1.2, 1.5 y 1.6) a las 72 horas de permanencia. Estos puntos rojos de corrosión, que son debidos a la oxidación del hierro, aparecen de un modo generalizado por las superficies de las muestras, no habiéndose observado un ataque preferencial de las zonas soldadas de unión de las varillas.

-Los elementos de la serie 2 (muestras 2.1, 2.2, 2.3 y 2.4) no presentan indicio alguno de corrosión roja hasta las 144 horas, momento en el que ya se manifiestan los primeros síntomas de oxidación del hierro en forma de puntos rojos discretos distribuidos al azar.

-En el caso de la serie 3 los primeros puntos de corrosión roja no aparecen hasta las 310 horas de tratamiento para los elementos 3.3 y 3.4, localizados principalmente en una de las varillas extremas de la malla, y hasta las 358 horas en las muestras 3.1 y 3.2, esta vez por la varilla central de la malla. En todas ellas se puede considerar la existencia de una corrosión generalizada por la superficie a las 478 horas de exposición, aunque esta se manifiesta en un grado menor que lo observado en los elementos de las otras series. Tampoco aquí las uniones soldadas constituyen puntos preferenciales de ataque.

-La oxidación roja progresa en los puntos mencionados y se inicia en otros nuevos durante la permanencia de las muestras en el interior de la cámara. El tiempo de permanencia de los elementos fue indicado en cada caso por el peticionario a la vista de los resultados que se iban obteniendo y a modo de resumen se indican en la siguiente tabla:

Elementos	Tiempo de permanencia en el ambiente salino (horas)
1.1, 1.2, 1.3, 1.4, 1.5 y 1.6	144
2.3	192
2.1, 2.2 y 2.4	240
3.1, 3.2, 3.3 y 3.4	870

Se le hacen entrega al peticionario de las muestras ensayadas para constancia de los resultados obtenidos.

Barcelona, veintidos de mayo de mil novecientos ochenta y nueve.
Responsable de la División de Metalurgia

Vº Bº
El Director Técnico

Higiní Arau
Dr. C. Físicas

Benito Fernández
Dr. C. Químicas

NOVEDAD

TEST OFICIAL

TRIPLE GALVANIZADO

(en caliente...)

LA SOLDADURA NO SE OXIDA

¡Duran 3 veces más!

LAS JAULAS FABRICADAS EN EXTRONA SON LAS DE TRIPLE GALVANIZADO DURACION TRIPLE

antes de equipar su granja consulte a:

EXTRONA

Le da el triple por su dinero



de genética proceden de fuera, tanto parentales como abuelos línea/hembra. Los animales son adquiridos generalmente a los 2 meses de vida o bien a veces animales de 1 día.

Hay un predominio de reproductores híbridos, aunque se vuelven a ver algo animales de raza pura.

La ocupación de las jaulas en explotaciones industriales ronda el 114 % de media, el número de hembras por macho es de 7,7, y la reposición es un 36,4 % con un 11,2 % de bajas (4,3 % por muerte y 6,9 % por eliminación, referidos a valores mensuales).

ALIMENTACION

Por lo general se utiliza pienso granulado, si bien en el minifundio se completa con algo de hierba y productos vegetales o granos. En explotaciones industriales se utilizan 2 tipos de pienso, uno para madres y otro para cebo, aunque a veces uno sólo bien sea por comodidad, o porqué lo toleran los sistemas de producción. El servicio generalmente se hace en sacos, pero cada vez se está imponiendo más el granel.

En condiciones concretas se utilizan piensos medicados preventivos y/o curativos.

El 28 % del pienso que se consume en Asturias procede de fuera de la región, y en precios hay ligeras diferencias, pero en general es bastante similar, dependiendo de los servicios ofrecidos por las empresas y de su calidad.

La calidad suele ser muy similar, hablándose de índices de conversión de 3,9 a 4,2 con composiciones aproximadas según se señala en la tabla adjunta:

Ambos piensos en general llevan anticoccidiósicos y en épocas estivales se hacen más concentrados en energía, puesto que disminuye el apetito de los animales por efecto del calor.

MANEJO DE LAS GRANJAS Y CUNICULTURA

Un buen manejo constituye sin duda uno de los capítulos más im-

portantes de la cunicultura industrial. El manejo es muy variable dentro de las explotaciones «cada maestrillo tiene su librillo». El éxito de las explotaciones depende mucho del cuidante (capacidad de trabajo, conocimientos, hacer bien las cosas...), recordemos que la uni-

Componentes	Maternidad, %	%Engorde, %
Proteína	17 - 17,5	15,5 - 15
Fibra	14 - 14,5	15
Grasa	3,55	3 - 4
Almidones	10 - 15	8 - 10

dad de trabajo hombre (UTH) puede equivaler a 8 - 9 horas diarias para 250-300 madres.

En la totalidad de las granjas se lleva un control mediante fichas, controlando tanto a madres, machos como gazapos, así como la gestión técnico-económica (G.T.E.) en algunos de ellos. En líneas generales el manejo implica las siguientes prácticas:

CUBRICIONES: Prácticamente en todas las granjas se realiza la monta natural, no se utiliza sistemáticamente la I.A.

Se logra un 82,8% de aceptación con ayuda de productos hormonales (gonadotropina sérica -de 25 a 50 UI- 48 horas antes de la cubrición, gonadotropina coriónica más benzoato de estradiol 48 horas antes de la cubrición, y combinaciones gonadotropina sérica más benzoato de estradiol y vitaminas AD_3E , G_nRH -gonadoliberina 0,02 μg por coneja-, prostaglandinas, etc. y productos reconstituyentes a base de vitaminas, minerales y aminoácidos.

Los machos cubren generalmente día sí y día no, y cuando lo hacen cubren una sola hembra. La proporción de hembras por macho es de 7,7, por lo que hay un exceso de estos.

Lo más común es llevar la hembra a la jaula del macho, confirmar la primera cubrición y dejarla 20 minutos con este. Otra práctica común es quitar a la hembra del macho una vez cubierta, y cubrirla seguidamente con otro.

La edad a la primera cubrición debe ser a los 4 meses ó 4 meses y medio de vida, cuando los reproductores alcanzan entre el 70 y 80 % de su peso adulto.

El ritmo de cubrición es a los 7-10 días post parto, frente a las 24-48 horas después del régimen in-

tensivo, hoy prácticamente en desuso por los cunicultores, siguiéndose casi siempre un régimen semi-intensivo mucho más adecuado. El número de cubriciones por hembra y año es de 9,8 y las eliminaciones dependen de la producción.

PALPACIONES: Se practica en las granjas, dependiendo de la profesionalidad del cunicultor, entre 10 y 15 días post-cubrición. La media de resultados positivos se puede establecer en el 81,8 %, dependiendo de la época del año y del estado general de los reproductores. En contadas granjas se utiliza la G_nRH para mejorar este resultado.

PARTOS: Los nidos se colocan 4-5 días antes de la fecha del parto y se suelen quitar a los 20 días de vida de los lactantes. El material más común utilizado como mullido en los nidos es la viruta, seguido de la hierba y paja.

No se utiliza ningún producto hormonal para sincronizar los partos. El número de gazapos nacidos vivos por parto se establece en 8,2; el porcentaje de partos por cubrición es del 75 % y los días entre partos 51.

Para el efecto luz en la reproducción, se utilizan 16 horas constantes todo el año (luz natural + luz artificial)

BAJAS EN LACTACION Y ENGORDE: este punto depende mucho del manejo del cunicultor, del

ambiente térmico del nido, del grado de limpieza y desinfección etc. El porcentaje de mortalidad de camadas completas es del 8,3 % y el porcentaje de gazapos muertos en lactación es del 16,3 %, lo cual hace que el número de destetados por parto sea de 6,8.

En el cebo las patologías dependen de las instalaciones y de la concentración de gazapos. El porcentaje de bajas del destete a la venta es del 5,5 %.

El número de gazapos vendidos por coneja y mes es de 3,6 y por jaula y mes 4,1 (al año 43,3 y 48,8 respectivamente).

El peso vivo del animal vendido suele ser de 2 Kg, el peso de las conejas eliminadas 3,6 Kg y los Kg vendidos por coneja y mes se halla en torno a 7,1.

5 - GESTION TECNICO ECONOMICA

La Cooperativa de Agricultores de Gijón está desarrollando desde hace 7 años la G.T.E. de las explotaciones de sus asociados. En la actualidad engloba 23 explotaciones con 5.100 hembras en control, lo cual hace se conozcan sus datos productivos y se puedan comparar con las medias nacionales, autonómicas o internacionales. Todo ello conlleva a que es lo que tenemos que mejorar en las granjas, que si no fuera por ello quizás pasaría desapercibido. Otras empresas comercializadoras de pienso en mejor o peor medida también prestan este servicio.

En base a los estudios comparados que hacen referencia a los

datos de gestión entre 1995 y 1993; este último año y en comparación con la media nacional, se ven datos interesantes. No obstante queremos resaltar *la pérdida del poder adquisitivo y la disminución de la renta de las explotaciones cunícolas*, lo cual queda bien reflejado en la queja del productor por el descenso de los precios ante una falta de organización del sector (producciones, mataderos, fábricas de piensos, etc.).

6 - ESTADO SANITARIO DE NUESTRAS GRANJAS

Dentro del aspecto sanitario, cabe mencionar el aspecto aportado por los veterinarios de distintos servicios comerciales, encuadrándose la patología en una serie de enfermedades que describimos tras la experiencia de 7 años de visitar granjas de conejos.

ENFERMEDADES VIRICAS

Enfermedad Virica Hemorrágica Mixomatosis, en sus formas aguda y atípica

ENFERMEDADES BACTERIANAS

Problemas de carácter respiratorio (Pasteurelosis, coriza por instalaciones deficientes, el aire libre contribuye a reducir estos procesos).

Problemas digestivos (colibacilosis, enterotoxemia, salmonelosis).

Problemas dérmicos (tiña, sarna, pseudomoniasis)

Estafilococia y estreptococia (mamitis, mal de patas, abscesos, problemas entéricos...).

ENFERMEDADES POR UN DEFICIENTE MANEJO

Se pueden encuadrar en este apartado todas las enfermedades citadas anteriormente.

ENFERMEDADES DE LA NUTRICION

Aunque en la práctica pueden ser posibles, debido a los controles de calidad tanto de las materias primas, como de los piensos aca-

Datos refidos a la G.T.E. de la Cooperativa de Agricultores de Gijón, a lo largo de los primeros 9 meses de 1995.

Concepto	Valores medios
nº de granjas controladas	23
nº de conejas controladas	5.100
% de ocupación de jaulas/nido	114
nº de conejas por macho	7,7
% de conejas de reposición	36,4
% de bajas de conejas	11,2
nº de cubricines macho/mes	6,3
% de palpaciones positivas	81,8
% de partos sobre cubriciones	75,3
Intervalo entre partos (días)	51
nº nacidos vivos/parto (media)	8,2
nº gazapos destetados por parto	6,8
nº gazapos destetados por destete	7,4
% mortalidad camadas completas	8,3
% mortalidad nacimiento-destete	16,3
% mortalidad destete-venta	5,5
nº vendidos coneja/mes	3,6
nº vendidos jaula/mes	4,1
Kg. media gazapo vendido	2,023
índice conversión sobre pienso entrado	4,0
Kg vendidos coneja y año	43,3
Kg vendidos por hueco y año	48,8
Precio del Kg de conejo vendido, ptas	212,8
Costo alimentación/Kg vivo, ptas	123,4
Margen bruto/(x 1.000), ptas	1.229,1
Margen bruto conejo/Kg vivo, ptas	67,6
Margen bruto por coneja y mes, ptas	529,9

Cuando hacemos la comparación con la media de las granjas españolas, referidas al año 1993, encontramos los siguientes datos (Tabla).

Criterios por jaula hembra y año	Asturias	Total España
nº de granjas controladas	14	334
nº de jaulas hembra	3.449	103.272
% de ocupación	117	117,7
% de reposición	112	118,0
nº cubriciones por año	12	11,3
% partos sobre cubriciones	71,1	74,1
intervalo entre partos (días)	42,9	43,2
nº de partos/JH/año	8,5	8,4
% mortalidad en lactación	18,5	13,5
nº destetados por parto	6,8	7,1
nº destetados/JH/año	57,5	59,1
% mortalidad en cebo	6,8	5,4
nº gazapos producidos/JH/año	53,5	55,1
peso medio vivo vendido, Kg	1,995	1.950
Índice de conversión	4	3,9
precio medio del Kg de pienso		30
M.C.A./JG/año		12.420,6

Criterios por hembra y año		
nº de cubriciones/hembra/año	10,2	9,7
intervalo entre partos (días)	49,3	51,2
nº de partos/hembra/año	7,2	7,2
nº nacidos totales/hembra/año	63,5	60,8
nº destetados/hembra/año	48,9	50,4
nº gazapos producidos/H/año	45,6	46,8
peso total vendido/H/año	91	92,0
M.C.A./hembra/año		10.762,5

bados, estos se van reduciendo cada vez más. No obstante, podríamos considerar problemas de carácter digestivo la caquexia, el retraso del crecimiento, la falta o bajada de la producción etc.

ENFERMEDADES PARASITARIAS

Vermes pulmonares y gastrointestinales (lombrices planas y redondas).

Cisticercosis.

Coccidiosis.

Protozoos.

TRATAMIENTOS

Se utilizan tratamientos preventivos y curativos en piensos, agua o por vía parenteral (subcutánea o intramuscular).

En los procesos víricos, se requiere el uso de vacunas. Se apli-

can vacunas contra la VHD (inactivada) y contra la mixomatosis (cepa homólogas o heterólogas o programas de combinaciones entre ambas).

Contra las enfermedades bacterianas se aplican antibióticos en el agua de bebida o en el pienso. Los antiparasitarios se aplican frecuentemente en el agua, pienso o por vía inyectable. Es de destacar en estos últimos años, la aparición de piensos medicados anti stress para los gazapos recién destetados.

Las medicaciones suponen un costo relativamente importante en la cuenta de explotación de las granjas cunícolas. Hay mucha disparidad sobre este coste, pero vemos observando que se pueden cifrar entre 5 y 8 ptas. por Kg de conejo vivo producido.

7 - ASOCIACIONISMO Y ORGANIZACION CUNICOLA

En Asturias los productores se engloban en dos asociaciones una de reciente creación «Asociación Asturiana de Cunicultores El Gazapu» y otra con más tiempo de funcionamiento «Asociación de Cunicultores de Asturias (ACA)», a veces en colaboración con la Asociación Española de Cunicultura (ASESCU). La idiosincrasia del sector en Asturias nunca ha tendido al asociacionismo, pero la situación tan crítica por la que está pasando la cunicultura en los últimos años ha hecho que cambie esta tendencia.

RELACION CON LA ADMINISTRACION Y AYUDAS INSTITUCIONALES

Las asociaciones de cunicultores mantienen cierta relación con la administración, aunque el apoyo debería ser mayor, por ser una alternativa a otras producciones o como diversificadora en la renta real del granjero.

En cuanto a las ayudas institucionales, existen subvenciones a bajo interés. Estas ayudas son para la creación de nuevas explotaciones, para ampliar las ya existentes o para la gestión de dichas empresas productoras de conejos. No obstante muchas veces, los trámites, el agente de turno, la no disponibilidad de avales, etc. hacen improbable optar a estas ayudas, que deberían ser más ágiles, reales y prácticas.

Deberían existir más ayudas al sector, considerándolo con más importancia e interviniendo por ejemplo en campañas de promoción de la carne de conejo, etc. Así tendría que ser como sucede en otras Autonomías como Galicia, País Vasco, etc. No obstante los cimientos están hechos y ha de ser una labor de todos promocionar e intervenir en que el sector de la cunicultura exista, que hay que fomentarlo y ayudarlo (tiempo al tiempo).



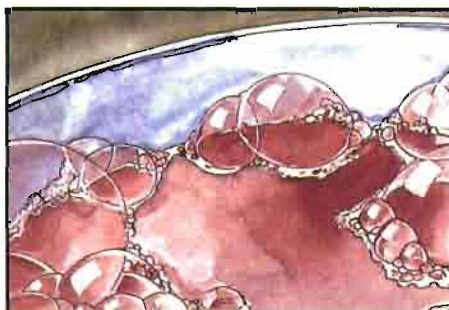
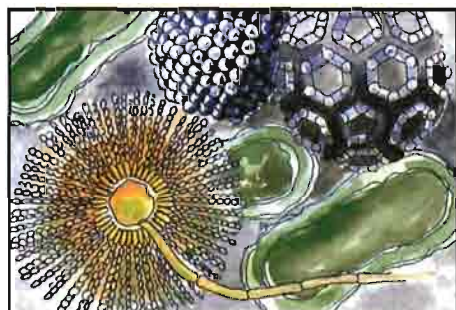
finvirus

Desinfectante persistente y el de mayor actividad ante restos de materia orgánica.

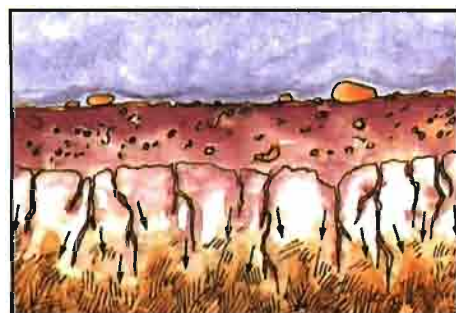
Eficaz germicida por contacto en las condiciones de trabajo más adversas. Biocida y detergente.



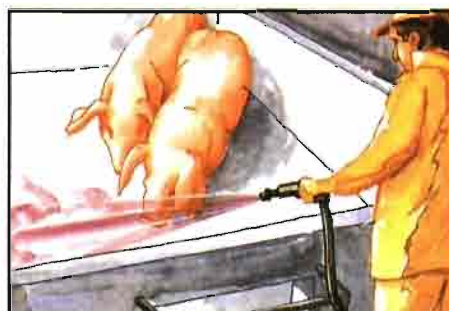
J. URIACH & CIA, S.A.
(División Veterinaria)
Degà Bahi 59
08026 Barcelona



Amplio espectro (bacterias, hongos, virus), emulsionable y miscible en agua en todas las proporciones. Máxima versatilidad de uso según dosis.



Adecuado y formulado especialmente para todo tipo de instalaciones ganaderas. A partir de 1/100 puede aplicarse en presencia de animales.



Acción penetrante, detergente. Descompone la materia orgánica y repele insectos y roedores. Logra niveles de saneamiento del mayor alcance.

8 - LA CUNICULTURA SEMI-INDUSTRIAL Y DE MINIFUNDIO

Consideramos a esta cunicultura la constituida por explotaciones que no sobrepasan los 100 huecos de producción, y/o cunicultores cuya actividad no es la fundamental, no dependiendo de estos ingresos para vivir, teniendo una renta diferente y procedente asimismo de otros sectores que no son propios de la cunicultura.

En cuanto a las explotaciones, el sector semi-industrial representa el 1,7 % y el minifundio el 96,7 % con respecto al número total de explotaciones. Se trata de granjas poco tecnificadas, poco controladas y con unos niveles de producción muy bajos.

Estas explotaciones se hacen con muy poca inversión, aprovechando locales o construyendo jaulas con materiales a veces de desecho y aparecen como un fenómeno lúdico casi como para pasar el tiempo. Muchas veces como en el caso de los minifundios, los animales se encuentran libres, no existiendo casi instalaciones estando los animales en caseríos entre gallinas y vacas...

Los animales que constituyen estos segmentos de la cunicultura, representan en el caso del semi-industrial el 13,3 % y en el minifundio el 38,2 % con respecto al número total de reproductores. La media de animales por explotación es de 63 en el semi-industrial y de 3,1 en el minifundio.

Por lo que se refiere a los cunicultores, son muy poco profesionales, trabajando en este segmento a horas libres y al margen de su ocupación principal, con un trabajo irregular, hecho de forma poco programada y sin ningún grado de tecnificación. Ello es así porque la renta principal no procede de los conejos. Numerosos problemas de manejo y de carácter sanitario hacen que las producciones sean diferentes del segmento industrial.

Sacamos en conclusión una menor producción con respecto al segmento industrial (43,3 gazapos/

Segmento	Explotaciones		Reproductoras	
	nº	%	nº	%
Semi-industrial	85	1,7	5.355	13,3
Minifundio	4.868	96,7	15.478	38,2
Total	4.953	98,4	20.833	51,5

Segmento	gazapos	%	Tm/carne	%	nºgazapos hembra
Semi-industr	188.000	12,4	235	12,6	36
Minifundio	464.000	31	603,6	32,5	30
Total	652.340	43,4	838,6	45,1	

hembra/año), criando animales sin una línea genética determinada, con alta consanguinidad, con problemas de mortalidad, sin programas sanitarios, etc., no obstante representa un 43,4 % de los gazapos producidos en la región y un 45,1 % de esta carne.

La alimentación se realiza de forma mixta a base de hierba y otros productos vegetales o granos, aso-

ciado a una mínima cantidad de pienso.

La comercialización de esta actividad se realiza en el ámbito familiar, y esta producción no pasa por el matadero. En el sector semiindustrial, el cunicultor a veces comercializa el producto en carnicerías y plazas de abasto de aldeas. El objetivo del cunicultor es tener algo de renta paralela a la principal. ■

CONCLUSIONES SOBRE LA CUNICULTURA EN ASTURIAS

La cunicultura en Asturias es un sector que desde el punto de vista del producto interior bruto de la región tiene poca relevancia.

Existen otros sectores ganaderos de más importancia económica y con más tradición, como el sector vacuno.

Las ayudas institucionales son muy pocas y deficitarias.

El consumo de carne de conejo es pequeño y por debajo de los 3 Kg/habitante y año. Las preferencias del consumidor se orientan en otras carnes como el pollo, vacuno o porcino.

La renta en las explotaciones es baja y poco atrayente con respecto al trabajo a realizar.

Las granjas industriales son escasas con respecto al sector minifundio.

La Comunidad Autónoma del principado de Asturias cuenta con un censo muy discreto de reproductoras (40.508) en relación a otras (Valencia 428.896; Cataluña 764.000) lo que hace sea una actividad poco relevante.

Los índices de gestión técnico económica en las explotaciones industriales asturianas son aceptables, aunque mejorables.

Hay falta de promoción y campañas publicitarias en cuanto a dar a conocer la carne de conejo (recetarios, aspecto cualitativos, dietética).

Todo ello debe estimular a que todos los que estemos relacionados con la cunicultura, a luchar por el sector y lograr mejoras que hasta el momento no se han logrado.