

ANÁLISIS ESTRUCTURAL DE LAS FASES DE LA CADENA DE PRODUCCIÓN EN CUNICULTURA

Sabora

Parte del "Estudio: análisis de competitividad del sector cunícola español" elaborado por SABORA, para INTERCUN en noviembre de 2010.



Se realiza el análisis estructural de las explotaciones cunícolas españolas y de los mataderos, que son las dos fases fundamentales que constituyen la cadena de producción de carne de conejo. Asimismo se incluye también una referencia a la utilización de unos u otros canales comerciales, ya que tienen una importancia muy alta en la configuración de un tipo u otro de cadena de producción.

1.- ESTRUCTURA DE LAS EXPLOTACIONES CUNÍCOLAS

La Encuesta Nacional de Cunicultura recoge 3.401 granjas cunícolas con más de 20 jaulas de madres, en 2008. Las explotaciones con menos de 400 jaulas de madres son predominantes (63%), aunque sólo cuentan con el 25% de la capacidad productiva. Ésta se concentra en las granjas con 800 jaulas o más (12% de las explotaciones) que se distribuyen el 40% de las jaulas.

Entre 2003 y 2008, el número de granjas cunícolas ha disminuido en España más de un tercio (33,4%) con una reducción del 12% de la capacidad productiva, lo que ha repercutido en la mejora estructural del sector. Han desaparecido, sobre todo, explotaciones con poca capacidad productiva y, por

el contrario, han aumentado las granjas con 800 jaulas de madres o más.

El 84% de las explotaciones cunícolas se distribuyen entre Aragón, Comunidad Valenciana, las dos Castillas, Galicia y Cataluña, territorios que concentran, a su vez, el 85% de la capacidad productiva de conejo de carne. El peso de las pequeñas granjas (< 200 plazas de conejas madres) varía en los distintos territorios, así como, el grado de concentración productiva en las explotaciones más grandes (> de 800 plazas de conejas madres).

- En Cataluña se ubican el 43% de las granjas cunícolas, sin embargo, su capacidad productiva apenas sobrepasa el 28% del total nacional. Las explotaciones catalanas son las más numerosas en todos los estratos, sobre todo, en los de menor tamaño (70% en el primer estrato y 56% en el segundo). Las granjas con menos de 200 plazas de conejas madres son mayoritarias en el conjunto de la Comunidad (56%) aunque su capacidad productiva apenas alcanza al 15% de las jaulas. Las explotaciones más grandes sólo representan el 6% y absorben el 30% de las jaulas de reproductoras.
- Aragón cuenta con el 11% de las explotaciones cunícolas y el 13% de las jaulas de repro-

Tabla 1: Explotaciones cunícolas por capacidad productiva (2008)

Plazas de madres	Datos 2008		Importancia 2008		Evolución 2008/2003	
	Nº Explo.	Nº Jaulas	Nº Explo.	Nº Jaulas	Nº Explo.	Nº Jaulas
I 20 - 99	831	35.462	24,4%	2,7%	-47,0%	-50,0%
II 100 - 199	436	58.270	12,8%	4,4%	-52,4%	-51,8%
III 200 - 399	866	241.329	25,5%	18,2%	-38,9%	-37,9%
IV 400 - 799	854	460.108	25,1%	34,7%	-2,7%	2,4%
V > 799	414	530.477	12,2%	40,0%	27,0%	12,3%
Total	3.401	1.325.646	100%	100%	-33,4%	-11,8%

Fuente: Encuesta Nacional de Cunicultura

Gráfico 1: Distribución de explotaciones y jaulas de conejas madres (2007)

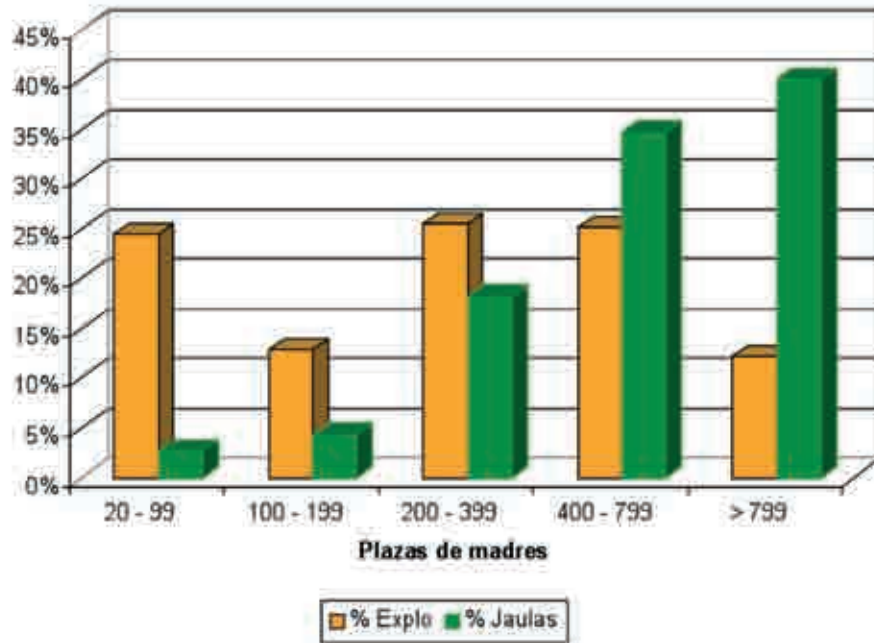
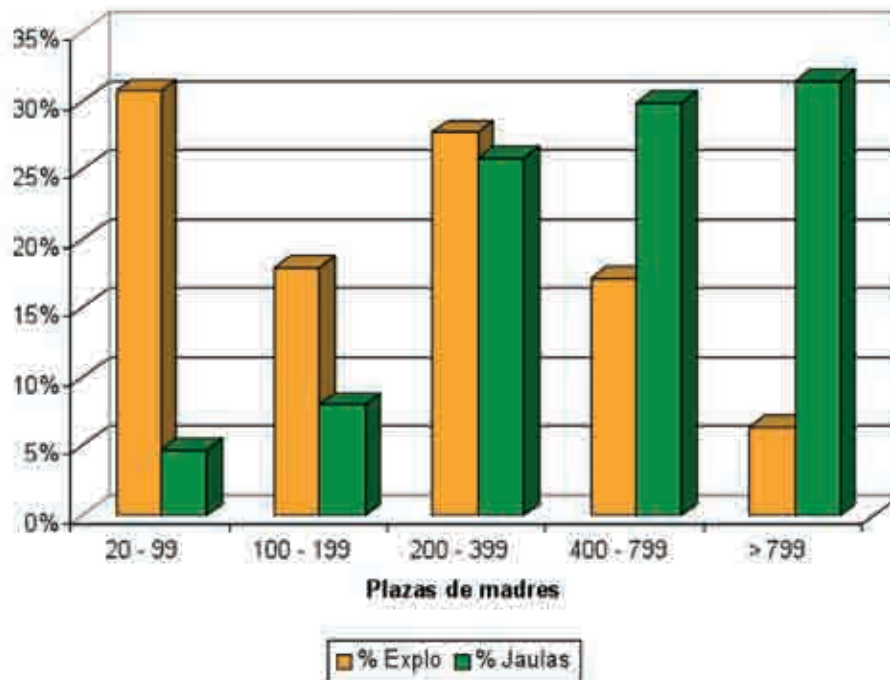


Gráfico 2: Distribución de explotaciones y jaulas de conejas madres (2003)



ductoras. Predominan (70%) las granjas de tamaño intermedio, con 200 - 800 jaulas, que concentran el 63% de la capacidad productiva. Un tercio de las jaulas de reproductoras se encuentran en las explotaciones con más de 800 plazas que suponen un 11% del total.

- Galicia tiene el 9% de las explotaciones y el 12% de las plazas de madres. El peso de las pequeñas granjas es reducido (12%), predominan las de tamaño intermedio (74%) que, a su vez, cuentan con el 62% de la capacidad productiva.

El 14% son grandes explotaciones que se distribuyen el 35% de las jaulas.

- En la Comunidad Valenciana se encuentran el 8% de las explotaciones cunícolas y el 12% de las jaulas de reproductoras. Aunque predominan las granjas de tamaño intermedio (64%), el peso de las más grandes es alto (25%) y en ellas se concentra más de la mitad de las plazas de madres con las que cuenta la Comunidad (53%).
- Castilla y León cuenta con el 7% de las granjas y el 11% de las jaulas de reproductoras. Las



granjas más grandes tienen también un peso alto (24%) y tienen la mayoría de las jaulas de madres (53%). El 66% de las explotaciones de tamaño intermedio suponen el 66% y se distribuyen el 45% de las jaulas de reproductoras.

- Castilla La Mancha tiene el 6% de las explotaciones cunícolas y el 9% de las jaulas de reproductoras. Como en las Comunidades anteriores predominan las granjas de tamaño intermedio (47%) que se reparten el 47% de las jaulas de reproductoras. Las granjas de mayor tamaño suponen el 21% y cuentan con la mitad de la capacidad productiva.

Entre 2003 y 2008, el número de granjas cunícolas ha disminuido en todas las Comunidades importantes menos en Galicia. La caída ha superado el 25% en varias Comunidades y ha sobrepasado el 50% en Castilla y León. Así mismo, el número de jaulas de reproductoras ha disminuido en Cataluña, Castilla La Mancha y Comunidad Valenciana y ha aumentado en Aragón, Castilla y León y Galicia. La capacidad productiva media de las granjas (plazas de madres / explotaciones) crece en cinco Comunidades y baja en Castilla La Mancha.

Tabla 2: Distribución de granjas y jaulas de madres entre las CCAA (2007)

Plazas de madres	Datos 2008						
	Aragón	C. Valenciana	Cast.-León	Cast.-Mancha	Cataluña	Galicia	Resto
Explotaciones (%)							
I 20 – 99	2,8%	1,0%	1,2%	0,6%	70,0%	1,6%	22,9%
II 100 – 199	11,7%	5,0%	3,2%	5,5%	56,0%	5,5%	13,1%
III 200 – 399	14,8%	8,7%	7,9%	8,1%	36,7%	12,1%	11,8%
IV 400 –	16,0%	11,2%	9,7%	8,5%	26,7%	13,7%	14,1%
V > 799	9,7%	16,4%	13,0%	11,4%	22,7%	10,1%	16,7%
Total	11,1%	7,9%	6,7%	6,4%	43,1%	8,9%	15,8%
Jaulas de Madres (%)							
I 20 – 99	3,6%	1,0%	1,5%	0,7%	71,4%	2,3%	19,6%
II 100 – 199	11,5%	5,6%	3,3%	5,3%	54,9%	6,3%	13,2%
III 200 – 399	14,6%	8,5%	8,2%	7,9%	36,6%	12,5%	11,7%
IV 400 – 799	15,9%	11,6%	9,8%	8,5%	26,1%	14,0%	14,1%
V > 799	10,6%	16,4%	14,3%	11,5%	21,0%	10,3%	16,0%
Total	13,0%	12,4%	10,8%	9,2%	28,4%	11,6%	14,5%

Fuente: Encuesta Nacional de Cunicultura



**LA CAPACIDAD
PRODUCTIVA SE
CONCENTRA EN LAS
GRANJAS CON 800 JAULAS
O MÁS (12% DE LAS
EXPLOTACIONES) QUE SE
DISTRIBUYEN EL 40% DE
LAS JAULAS**

Según la ENC, el 81% de los gazapos nacidos en 2007 procedían de inseminación artificial. Sin embargo, las explotaciones cunícolas que utilizan la monta natural para las cubriciones suponen el 45%, importancia superior a la de otros países productores como Francia, donde sólo el 6% de las explotaciones utilizan dicho sistema. El 51% de las granjas españolas emplean sólo la inseminación artificial para las cubriciones y un 4% los dos sistemas. El empleo de la inseminación artificial ha experimentado un gran crecimiento en la última década, en 2003 dicha técnica sólo la utilizaban en el 33% de las granjas y la proporción de gazapos nacidos por inseminación fue del 60%.

El grado de utilización de la inseminación artificial en las granjas es muy desigual entre las CCAA con mayor producción cunícola. En Galicia, Castilla y

León, Aragón y Castilla La Mancha el empleo de la inseminación artificial está muy extendido, el 80% o más de los gazapos han nacido con dicha técnica que utilizan al menos el 70% de las explotaciones. Por el contrario, en la Comunidad Valenciana y Cataluña menos de la mitad de las granjas (45% y 30% respectivamente) utilizan la inseminación artificial en las cubriciones y el 70% de los gazapos han nacido a través de este sistema.

En las seis Comunidades contempladas ha crecido el empleo de la inseminación aunque con diferente grado de intensidad. Es destacable el importante avance que esta técnica ha experimentado en Aragón y Castilla La Mancha, donde el uso de la misma ha pasado de ser minoritario en 2003 a emplearlo la mayoría de las explotaciones. En Cataluña y la Comunidad Valenciana el aumento de la inseminación ha estado más ralentizado, sobre todo la última, donde el porcentaje de granjas que utilizan este sistema apenas ha crecido un 1%.

El manejo en bandas es seguido en el 58% de las granjas y ha experimentado un notable avance desde 2003, año en el que sólo el 39% utilizaban dicha técnica. Sin embargo, su aplicación es muy inferior a la que se registra en Francia, donde el 97% de las explotaciones cunícolas aplican el manejo en bandas. El grado de expansión de esta técnica en las seis CCAA productoras es muy desigual, mientras que en Galicia y Aragón la utilizan el 89% de las granjas en Cataluña y Castilla La Mancha lo hacen menos del 40%.

Tabla 3: Importancia de la inseminación artificial, según CCAA

	CCAA						
	Aragón	C. Valenciana	Cast.-León	Cast.-Mancha	Cataluña	Galicia	España
2007							
Explo con inseminación	75,2%	45,0%	79,7%	68,6%	29,5%	87,1%	51,3%
Explo monta natural	22,4%	40,1%	19,9%	26,8%	69,0%	11,1%	44,9%
Explo mixtas	2,4%	14,9%	0,4%	4,6%	1,5%	1,8%	3,8%
Gazapos nacidos con inseminación	89,5%	70,6%	93,9%	83,0%	69,2%	91,2%	81,2%
Gazapos nacidos con monta natural	10,5%	29,4%	6,1%	17,0%	30,8%	8,8%	18,8%
2003							
Explo con inseminación	44,1%	43,9%	55,4%	39,9%	20,0%	56,6%	33,3%
Gazapos nacidos con inseminación	60,1%	71,1%	73,5%	55,6%	51,0%	67,3%	60,3%

Fuente: Encuesta Nacional de Cunicultura – MARM 2008 - 2004

Tabla 4: Grado de modernización de las explotaciones de conejos (2007)

CCAA	Ventilación			Distribución automática de Pienso	Extracción automática de Estiércol
	Forzada	Natural	Mixta		
Aragón	47,2%	66,9%	7,9%	42,7%	74,5%
C. Valenciana	33,7%	65,2%	8,9%	48,8%	58,7%
Cast. – Leon	67,2%	45,4%	4,2%	44,1%	44,9%
Cast.- Mancha	67,1%	56,0%	8,4%	57,4%	58,7%
Cataluña	18,8%	70,2%	12,1%	17,8%	35,2%
Galicia	45,7%	64,2%	17,5%	34,2%	49,5%
España	35,6%	61,7%	10,9%	31,7%	44,9%

Fuente: Encuesta Nacional de Cunicultura

El nivel de tecnificación de las instalaciones de la mayoría de explotaciones cunícolas españolas es reducido. En 2007, sólo el 32% de las granjas contaban con distribución automática del pienso, porcentaje que en Castilla La Mancha alcanza el 57% y en Cataluña apenas llega al 18%. En Francia, la mayoría de las granjas tienen automatizada la distribución del pienso en todas o parte de las instalaciones y el 46% no dispone de este tipo de mecanismos. La extracción automática del estiércol la realizan el 45% de las granjas a escala nacional, proporción que aumenta al 75% en Aragón y cae al 35% en Cataluña. En cuanto a la ventilación forzada de las instalaciones se encuentra en el 36% de las explotaciones, presencia que aumenta al 67% en las dos Castillas y se reduce al 19% en Cataluña.

El porcentaje de explotaciones que realizan gestión técnica y económica en España es reducido en comparación con otros sectores españoles (porci-



EL 84% DE LAS EXPLORACIONES CUNÍCOLAS, Y EL 85% DE LA CAPACIDAD PRODUCTIVA, SE DISTRIBUYEN ENTRE ARAGÓN, COMUNIDAD VALENCIANA, LAS DOS CASTILLAS, GALICIA Y CATALUÑA

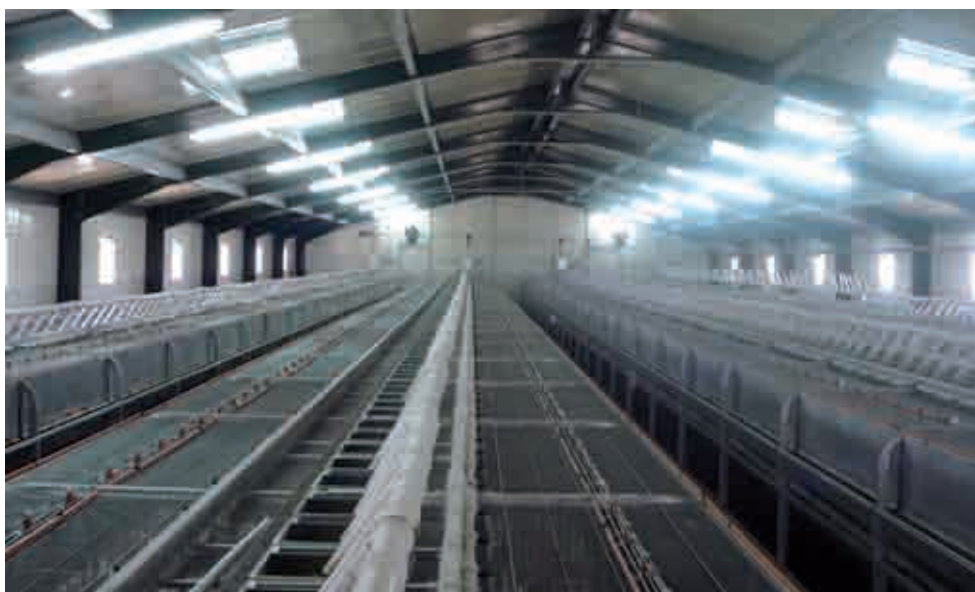


Tabla 5: Resultados de gestión técnica de las explotaciones cunícolas de 2008 a 2010

	media trianual	2008	2009	2010
Palpaciones positivas respecto a hembras (%)	81,5	82,1	80,4	84,0
Partos respecto a hembras (%)	77,3	77,4	76,2	80,1
Nº partos por hembra y año	7,1	7,3	6,9	7,3
Intervalo entre partos (días)	52,2	50,4	53,4	50,6
Mortalidad en lactación (%)	12,4	11,7	13,1	10,7
Mortalidad en engorde (%)	7,4	6,7	8,1	6,2
Peso medio de venta (kg/conejo)	2,156	2,117	2,173	2,153
Destetados por hembra y año	55,5	56,5	54,2	58,3
Producidos por hembra y año	51,5	52,8	50,1	54,8
kg producidos por hembra y año	111,1	112,2	108,6	118
Nacidos vivos por inseminación	7,4	7,5	7,3	7,6
Destetados por inseminación	6,5	6,6	6,3	6,8
Producidos por inseminación	6,0	6,2	5,8	6,4
kg producidos por inseminación	13,0	13,2	12,7	13,8

Fuente: Oficina de gestión bdcuni (2010)

no) u otros países (cunicultura francesa), debido a la baja visión empresarial de muchos cunicultores. Del total de las granjas de conejos registradas en el censo en 1991 tan solo un 5,3 % estaban dentro de un sistema de gestión colectivo. En el año 2003 el porcentaje era de 5,2%, manteniéndose en el tiempo después de más de 10 años. Afortunadamente, el porcentaje de cunicultores españoles que realizan esta práctica va en aumento, gracias en parte al programa de gestión técnica y económica bdcuni, creado por el MARM y el IVIA. Este sistema pretende contribuir a la mejora de la rentabilidad de las explotaciones, ya que el cunicultor puede detectar los puntos débiles de su explotación comparando

sus resultados con los obtenidos nacionalmente o con los de su asociación-cooperativa. En la siguiente tabla se pueden observar las medias nacionales de algunos de los índices técnicos obtenidos con bdcuni entre 2008 y 2010.

2.-ESTRUCTURA DE LOS MATADEROS

Según la ENC, en 2007 funcionaban en España 79 mataderos con una producción de 55.351 toneladas de carne, sin embargo, según la información recogida en el sector esta cifra es de 55 mataderos activos en la actualidad. El 78% de los mataderos se reparten entre ocho CCAA (Galicia, Ara-

Tabla 6: Número y producción media de carne de los mataderos de conejos por CCAA

CCAA	2007		2003	
	Nº Mataderos	Tn / Matadero	Nº Mataderos	Tn / Matadero
Aragón	6	1.027	5	1.066
C. Valenciana	11	498	12	514
Cast. – León	4	1.378	6	762
Cast.- Mancha	6	1.007	8	586
Cataluña	27	683	34	437
Galicia	3	2.494	2	2.951
Navarra	3	800	4	803
País Vasco	2	714	4	303
ESPAÑA	79	701	94	516

Fuente: Encuesta Nacional de Cunicultura – MARM 2004 - 2008

Tabla 7: Origen de los conejos sacrificados en las CCAA (2007)

CCAA	Conejos Producidos / Sacrificados	% de Conejos de la misma C. Autónoma	Territorios de origen de los conejos de fuera de la C. Autónoma
Aragón	109%	61%	(39%): Cataluña, C. Valenciana, Cast. La Mancha, y Cast. y León
C. Valenciana	105%	70%	(30%): Cataluña, Aragón, Cast. La Mancha, Murcia y Andalucía
Cast. – León	91%	92%	(8%): Galicia, Cantabria y Portugal
Cast.- Mancha	197%	41%	(59%): C. Valenciana, Aragón, Cast. y León, Murcia y Andalucía
Cataluña* (24%)	137%	65%	(11%): Aragón, Navarra y C. Valenciana
Galicia* (7%)	107%	91%	(2%): Castilla y León
Navarra	147%	66%	(34%): P. Vasco, Aragón, Cast. y León y La Rioja
País Vasco	70%	100%	

Fuente: Encuesta Nacional de Cunicultura – MARM 2007. (*) El 24% de los conejos sacrificados en Cataluña y el 7% de los de Galicia son de origen desconocido

gón, Navarra, País Vasco, Cataluña, Comunidad Valencia y las dos Castillas) que a su vez se distribuyen el 96% de la producción de carne de conejo. En Cataluña se ubican más de un tercio de los mataderos (27), la Comunidad Valenciana cuenta con 11, en Aragón y Castilla La Mancha hay seis en cada una, cuatro en Castilla y León, tres en Galicia y Navarra y dos en el País Vasco. La producción media de carne de conejo por matadero a escala nacional es de unas 850 toneladas anuales, oscilando entre las CCAA de casi 2.500 toneladas en Galicia a unas 500 en la Comunidad Valenciana y cerca de 700 en Cataluña.

En el periodo 2003 – 2007, el número de mataderos se ha reducido un 16%, tendencia a la baja que se ha mantenido en todas las CCAA menos en Galicia y Aragón. La comunidad más afectada por la recesión ha sido Cataluña, donde han desaparecido siete mataderos. El cierre de estas empresas ha repercutido en la mejora de la producción media por matadero que ha aumentado un 36% en España y el 56% en Cataluña.

Los mataderos se suministran de conejos preferentemente de las granjas situadas en áreas más o menos cercanas aunque con frecuencia completan su producción con conejos procedentes de explotaciones situadas en zonas distantes. El trasvase de conejos vivos entre comunidades vecinas es habitual, pero también hay flujos de animales aunque



ENTRE 2003 Y 2008, EL NÚMERO DE GRANJAS CUNÍCOLAS HA DISMINUIDO EN TODAS LAS COMUNIDADES IMPORTANTES MENOS EN GALICIA

menos frecuente, entre mataderos y granjas de autonomías no limítrofes. Según la ENC de 2007, en todas las comunidades, menos en Castilla la Mancha, la mayoría de los animales sacrificados por sus mataderos proceden de granjas ubicadas en la misma comunidad. La proporción de conejos de granjas extra autonómicas oscila de cero en el País Vasco al 59% en Castilla La Mancha.

En el análisis de la estructura de la industria cárnica cabe también citar la existencia de 33 salas de despiece, según consta en la Agencia de Seguridad Alimentaria (2010). Sin embargo, según el sector no más de diez salas de despiece tienen actividad.

GAUN

INSTALACIONES Y MATERIALES PARA
CUNICULTURA

Naves Modelo Túnel
Naves Panel Sandwich · Engorde
Polivalentes · Reposición
Accesorios, etc...



MODELO LEYBA



MOD. REPOSICIÓN-GESTACIÓN 48 DPTOS. 2 PISOS



MODELO GÓNDOLA



MODELO MALLORCA

Autovía A-7 · Salida 642 · 30892 · Librilla · Murcia · España
Telf.: 968 658 136 · Fax: 968 658 406 · E-mail: info@gaunsa.com

ATENCIÓN AL CLIENTE
968 658 027
www.gaunsa.com



36

Symposium
de cuni-
cultura de
ASESCU

12 Y 13 DE MAYO DE 2011

PEÑÍSCOLA

Patrocina



Organiza





Tabla 8: Consumo de carne de conejo en los hogares españoles, según tipo de establecimiento

Tipo de Tienda	2009	2008	2007	2006	2005
T. TRADICIONAL	40%	40%	37%	39%	38%
Carnicería / pollería	24%	23%	21%	21%	21%
GRAN DISTRIBUCIÓN	42%	43%	43%	41%	37%
Supermercado	33%	33%	33%	31%	27%
Hipermercado	9%	10%	10%	10%	10%
Resto	19%	17%	20%	20%	24%
Total	100	100	100	100	100

Fuente: Encuesta Nacional de Cunicultura – MARM 2007. (*) El 24% de los conejos sacrificados en Cataluña y el 7% de los de Galicia son de origen desconocido

3.- LA DISTRIBUCIÓN DE LA CARNE DE CONEJO

De acuerdo al papel que juegan en la cadena de producción, existen dos tipos fundamentales de canales de distribución para las carnes: el comercio tradicional y la gran distribución, o conjunto de la distribución organizada.

El comercio tradicional¹ comercializó en 2009 el 40% del conejo consumido por los hogares, cuota que se ha incrementado en el último lustro (38% en 2005) aunque con alteraciones según los años. Más del 61% de estas ventas las realizan las carnicerías / pollerías, establecimientos que suponen el 24% de las compras de los hogares con un crecimiento significativo en los cinco años analizados (21% en 2005).

La gran distribución (supermercados + hipermercados) comercializó el 42%, de la carne de conejo comprada por los hogares en 2009, de las que el 78% se realizaron en los supermercados. A lo largo del periodo considerado ha aumentado la cuo-

ta de mercado de la gran distribución (37% en 2005), consecuencia del crecimiento de los supermercados (33% en 2009 frente al 27% en 2005 del total de conejo consumido en los hogares), por el contrario, los hipermercados han reducido su importancia (9% en 2009 frente al 10% en 2005).

Dentro de la gran distribución se encuentran también los establecimientos de descuento (discount) que se caracterizan por estrategias de precios específicas trazadas con el objetivo prioritario de ofertar los precios medios más bajos.

La gran distribución generalmente adquiere directamente el conejo a las empresas productoras de carne, que lo entregan en las plataformas de la distribución, desde donde se remite a cada tienda. En el caso del comercio tradicional, son los distribuidores finales de pollo los que suelen llevar también el conejo, para lo que se establecen acuerdos específicos, esto permite rebajar sustancialmente los costes logísticos. Estos distribuidores con frecuencia son las propias empresas avícolas o sus filiales.

¹ En el comercio tradicional se incluyen las carnicerías / pollerías, mercados y plazas y tiendas tradicionales.