

## Ventas de tractores de cadenas (2006-2013)

# NI SOMBRA DE LO QUE FUERON

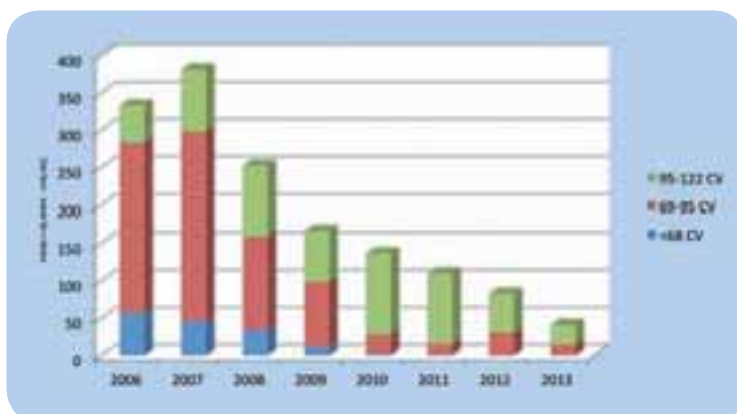
Las ventas de tractores de cadenas nuevos en España se desploman. De acuerdo con los datos correspondientes a los 11 primeros meses de 2013, ni siquiera se ha llegado al medio centenar de unidades, lo que representa una fuerte caída con relación a los últimos años.

JUAN JOSÉ RAMÍREZ

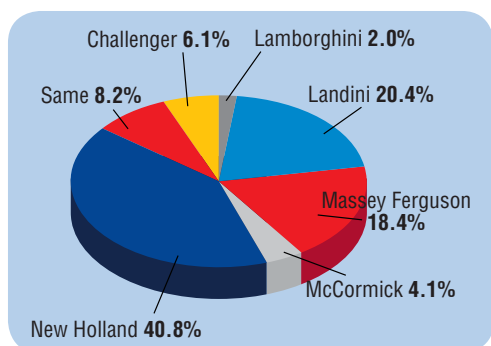
Los tractores de cadenas han representado una clase dentro del mercado de tractores en el mercado nacional que tenía su pequeño nicho. Generalmente se han movido en valores del 2-3% de las ventas totales de cada ejercicio. Sin embargo, en los últimos dos años no llegan a significar ni un 1% de las ventas totales.

A partir de los datos de los once meses transcurridos del actual ejercicio que divulga el Ministerio de Agricultura, Alimentación y Medio Ambiente (MAGRAMA) a través de sus avances mensuales de inscrip-

EVOLUCIÓN DE VENTAS ANUALES TOTALES Y SEGMENTOS DE POTENCIA DURANTE LOS AÑOS 2006 A NOVIEMBRE DE 2013



DISTRIBUCIÓN DE VENTAS DE TRACTORES DE CADENAS, POR MARCAS, EN EL PERIODO ENERO-NOVIEMBRE DE 2013



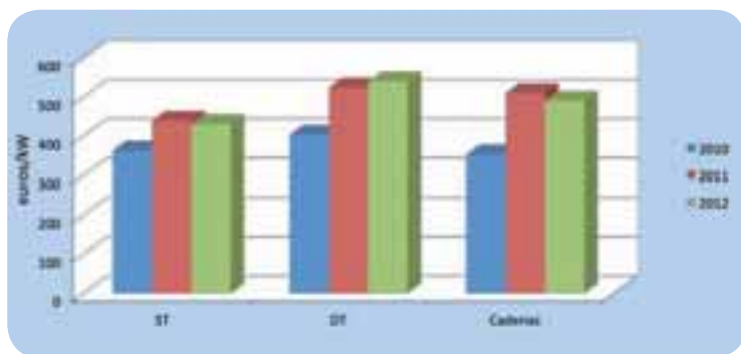
MARCAS Y MODELOS VENDIDOS (ENERO-NOVIEMBRE 2013)

Marca	Modelo	Uds	Total
<b>CHALLENGER</b>	MT 765 C (bandas de goma)	2	<b>3</b>
	MT 765 D (bandas de goma)	1	
<b>LAMBORGHINI</b>	CF 100	1	<b>1</b>
<b>LANDINI</b>	TREKKER 105 M (TIPO T3)	6	<b>10</b>
	TREKKER 105 (TIPO T3)	1	
	TREKKER 90 M (TIPO T3)	3	
<b>MASSEY FERGUSON</b>	3455 CFM	9	<b>9</b>
<b>McCORMICK</b>	T 105 (TIPO T3)	2	<b>2</b>
	TK 4030 V	1	
<b>NEW HOLLAND</b>	TK 4040 M	2	<b>20</b>
	TK 4050 M	1	
	TK 4060	16	
	KRYPTON 3 110	2	
<b>SAME</b>	KRYPTON 3 100 F	2	<b>4</b>
		2	
		<b>46</b>	<b>46</b>

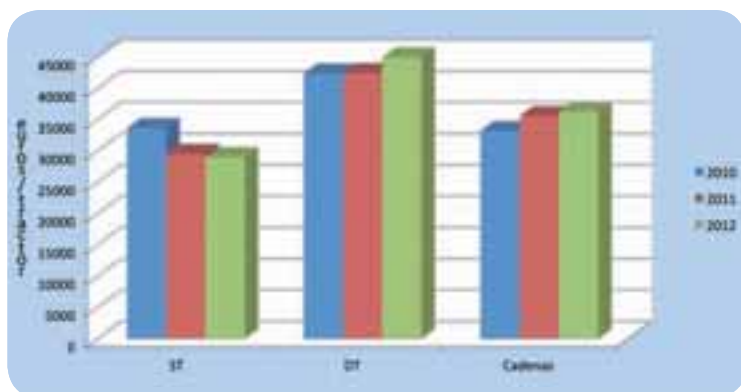
## EVOLUCIÓN DEL MERCADO POR POTENCIAS

POTENCIA (CV)	2006	2007	2008	2009	2010	2011	2012	2013
<68 CV	58	46	34	12	2	1	0	0
69-95 CV	225	252	125	87	26	15	31	15
95-122 CV	50	83	93	68	109	94	52	26
>122 CV (bandas goma)							1	3
	<b>334</b>	<b>381</b>	<b>252</b>	<b>167</b>	<b>137</b>	<b>110</b>	<b>84</b>	<b>44</b>

## EVOLUCIÓN DEL RATIO EUROS/POTENCIA (kW) EN TRACTORES DE SIMPLE TRACCIÓN (ST), DOBLE TRACCIÓN (DT) Y CADENAS EN LOS AÑOS 2010 A 2012



## EVOLUCIÓN DEL PRECIO MEDIO DE TRACTOR, SEGÚN SIMPLE TRACCIÓN (ST), DOBLE TRACCIÓN (DT) Y CADENAS EN LOS AÑOS 2010 A 2012



ción de maquinaria agrícola, hemos realizado un balance sobre el acumulado de ventas por marcas y modelos.

Las ventas totales de tractores de cadenas en el periodo enero-noviembre de 2013 han tenido una distribución geográfica mayoritaria (83.7%) en Andalucía, sobre todo en las provincias de Granada, Córdoba, Sevilla, Jaén y Málaga.

El resto se ha repartido en las comunidades de Extremadura (8.2%), Murcia (6.1%) y Canarias (2.0%).

Siete marcas ofertan sus productos en este sector y su distribución de ventas tiene, de nuevo, como líder a New Holland que controla el 40.8% del mercado. Su modelo TK 4060 es el tractor más vendido de este segmento.

En segunda posición se encuentra Landini, con una cuota del 20.8%, con su Trekker 105 M (Tipo T3) del que se han vendido 6 unidades y le sitúan como el tercer modelo más vendido. El tercer lugar es para Massey Ferguson con una cuota de mercado del 18.4% y que ha tenido en su modelo MF 3455 CFM el segundo más aceptado de este segmento, con 9 unidades. Completan el grupo las firmas Same, McCormick y Lamborghini, que han tenido unas ventas del 8.2%, 4.1% y 2.0%, respectivamente.

Mención aparte, por las poderosas razones técnicas de los modelos MT 765 que vende, tiene Challenger, que ha alcanzado una cuota de ventas del 6.1%.

La evolución de la potencia demandada ha experimentado un incremento significativo en los modelos vendidos en los últimos ejercicios. De tal manera que ha pasado de una potencia media de 84 CV en los años 2006 a 2009 a los 95 CV de potencia media en los años 2010 a 2013.

Asimismo, como se puede observar en los cuadros adjuntos, la evolución de los índices de referencia de euros/tractor y euros/potencia (kW) en los últimos tres ejercicios sitúa a los tractores de cadenas en valores significativamente superiores a los tractores de simple tracción que, aunque ni mucho menos son sustitutos de ellos, sí mantienen valores superiores (40%) de ventas que los tractores de cadenas. ■