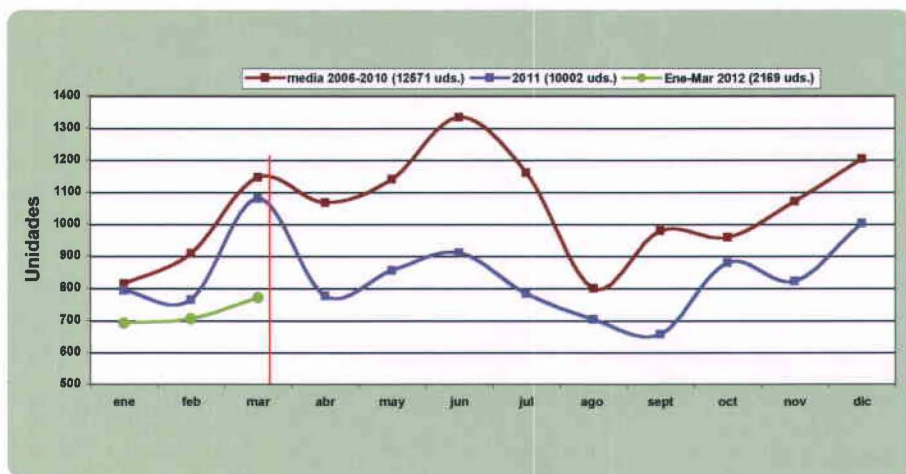


Las ventas de tractores nuevos en el primer trimestre caen el 17%

EL TÚNEL SIGUE SIN LUZ

Deprimente arranque de año. Las ventas de tractores nuevos mantienen su caída libre y en el primer trimestre de 2012 retrocedieron un 17.20% respecto al mismo periodo del año anterior. Las 2 622 unidades de 2011 se han reducido a 2 171.

EVOLUCIÓN DE LAS VENTAS DE TRACTORES EN ESPAÑA

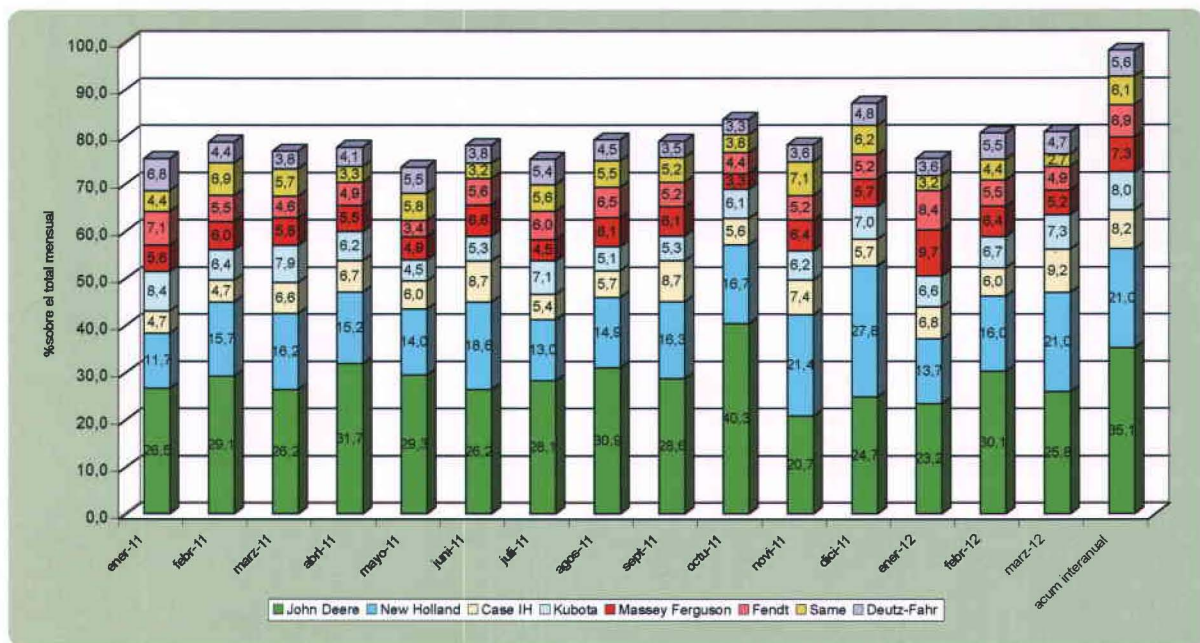


JUAN JOSÉ RAMÍREZ

Las ventas del primer trimestre del año generalmente suponen algo menos de la cuarta parte del total del ejercicio. Por tanto, en estos momentos la estimación de ventas para el final de 2012 se sitúa en el rango de las 8 700 unidades.

Pero, dadas las incertidumbre económicas y financieras, existen dudas muy serias de que se pueda llegar a esos valores de refe-

DISTRIBUCIÓN PORCENTUAL MENSUAL DE LAS VENTAS DE TRACTORES, POR MARCAS, EN LOS ÚLTIMOS MESES



EVOLUCIÓN DE LAS DIEZ MARCAS CON MAYORES VENTAS DE TRACTORES EN EL PRIMER TRIMESTRE

	2012	%	2011	%	2010	%	2009	%	2008	%	2007	%
JOHN DEERE	572	26.4	707	27.0	554	24.4	752	26.0	949	25.8	921	26.5
NEW HOLLAND	370	17.1	383	14.6	422	18.6	454	15.7	555	15.1	568	16.3
CASE IH	160	7.4	142	5.4	131	5.8	146	5.0	183	5.0	148	4.3
MASSEY FERGUSON	152	7.0	154	5.9	124	5.5	195	6.7	290	7.9	242	7.0
KUBOTA	149	6.9	199	7.6	172	7.6	233	8.1	262	7.1	225	6.5
FENDT	135	6.2	148	5.6	126	5.6	122	4.2	184	5.0	127	3.7
DEUTZ-FAHR	100	4.6	129	4.9	102	4.5	123	4.3	167	4.5	145	4.2
LANDINI	91	4.2	128	4.9	88	3.9	111	3.8	163	4.4	167	4.8
SAME	74	3.4	150	5.7	108	4.8	169	5.8	194	5.3	177	5.1
LAMBORGHINI	71	3.3	267	2.7	303	2.9	327	2.8	438	2.8	411	2.4
	1 729	79.7	1 990	75.9	1 719	75.8	2 136	73.8	2 753	75.0	25 43	73.1

PRIMER TRIMESTRE 2012

Marcas	Enero	Febrero	Marzo	Total	%
AGRIA	8	5	2	15	0.7
AGRIMAC	1	2	3	6	0.3
ANTONIO CARRARO	4	18	12	34	1.6
BCS	4		5	9	0.4
BELARUS		1		1	0.05
CASE IH	47	42	71	160	7.4
CLAAS	21	16	10	47	2.2
DEUTZ-FAHR	25	39	36	100	4.6
FENDT	58	39	38	135	6.2
DONG FENG		1		1	0.05
FERRARI	3	6	3	12	0.6
ISEKI	5	2	4	11	0.5
GOLDONI		1		1	0.05
JOHN DEERE	161	212	199	572	26.4
KIOTI	5	4	11	20	0.9
KUBOTA	46	47	56	149	6.9
KUKJE	2	1	3	6	0.3
LAMBORGHINI	25	27	19	71	3.3
LANDINI	36	19	36	91	4.2
LS	1			1	0.05
MAHINDRA	3	2		5	0.2
MANITOU	2	2	1	5	0.2
MASSEY FERGUSON	67	45	40	152	7.0
McCORMICK	11	7	7	25	1.2
MERLO	1			1	0.05
NEW HOLLAND	95	113	162	370	17.1
PASQUALI	12	10	14	36	1.7
SAME	22	31	21	74	3.4
TONG YANG	2	1	1	4	0.2
VALTRA	25	10	10	45	2.1
VALPADANA		2	2	4	0.2
YANMAR	1		3	4	0.2
YTO			2	2	0.1
	693	705	771	2 169	

rencia. Según los datos facilitados por el Ministerio de Agricultura, la distribución geográfica de ventas mantiene las características tradicionales de nuestro mercado. La 'tarta' es cada vez más pequeña, pero se sigue repartiendo igual. Entre tres comunidades cubren casi la mitad (47.5%) del mercado. Son: Andalucía, Castilla y León y Castilla-La Mancha, en las que se adquiere, respectivamente, el 20.2%, 14.1% y 11.1% del total de las unidades vendidas. Si a este trío añadimos Extremadura, Aragón, Cataluña y Galicia, que han tenido unas ventas del 9.0%, 8.4%, 7.5% y 7.1%, respectivamente, se completa el 80% de las ventas totales en los tres primeros meses de 2012.

Por marcas, al podio se suben John Deere (26.4%), acompañada de New Holland (17.1%) y Case IH (7.4%). En los puestos de diploma se encuentran Massey Ferguson (7%), Kubota (6.9%) y Fendt (6.2%). A continuación aparecen Deutz-Fahr (4.6%), Landini (4.2%), Same (3.4%) y Lamborghini (3.3%). ■

EVOLUCIÓN Y COMPARATIVA DE LAS VENTAS DEL PRIMER TRIMESTRE DEL AÑO RESPECTO DEL TOTAL DE VENTAS ANUAL EN EL PERIODO 2008-2011

