

LOS TRACTORES EN LA AGRICULTURA ESPAÑOLA

PARTE 1.- LA ANTIGÜEDAD DE LOS TRACTORES Y SU UTILIZACIÓN

El Ministerio de Agricultura acaba de difundir los resultados de una encuesta que analiza el parque nacional de tractores agrícolas en 2005/2006. En este primer artículo se recoge la información correspondiente a la antigüedad de los tractores y a su utilización.

LUIS MÁRQUEZ

Los resultados de la encuesta recientemente difundida por el MAPA, correspondiente al análisis del parque nacional de tractores agrícolas en 2005/2006, elaborada a partir de un muestreo de 4 000 unidades, en el que se han tenido en cuenta su distribución regional, así como su antigüedad, resulta de una gran ayuda para evaluar el estado de la mecanización de la agricultura española, ya que toda ella gira alrededor del tractor.

Lo primero que se aprecia es que el parque real es casi un 15% inferior al que registran las estadísticas oficiales a partir de las 'inscripciones', después de considerar como no operativos los tractores que se utilizan menos de 100 h/año en actividades agrícolas. Esto es una consecuencia de que los propietarios no los han dado de baja al finalizar su vida útil, ya que no es obligatorio. Así, las 980 807 unidades registradas, se reducen a unas 840 000.

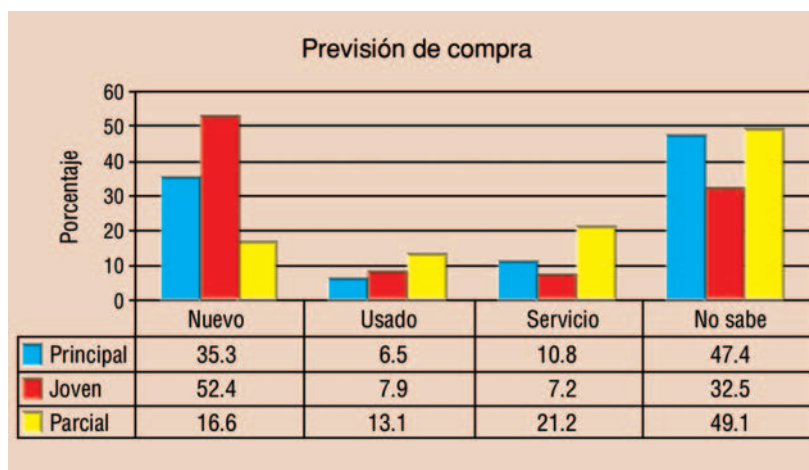
Antigüedad y renovación del parque

Tomando como referencia el censo corregido, se detecta que el 40% del parque de tractores está compuesto por tractores de más de 20 años; sólo el 15% tienen menos de 5 años, y la edad media del parque es de 16.3 años. Como era previsible, el mayor porcentaje de tractores antiguos lo tienen los considerados como "agricultores a tiempo par-

cial", ya que casi el 50% de sus tractores superan esta edad, pero también hay que destacar que éstos son el 28.1% de los encuestados, frente al 61.5% de los de "agricultores a título principal".

Cuando se le pregunta al agricultor a tiempo parcial si tiene previsión de comprar otro tractor, al final de la vida útil del que utiliza en su explotación, sólo en el 16.6% de los casos considera que comprará uno nuevo, en el 13.1% uno usado, y la ma-

GRÁFICO 1.- PREVISIÓN DE COMPRA POR RENOVACIÓN DEL TRACTOR ACTUAL EN FUNCIÓN DE LA TITULARIDAD DEL AGRICULTOR (PRINCIPAL, JOVEN O PARCIAL)



yoría (el 21.2%) dice que preferirá utilizar los servicios de otro (agricultor, empresa de servicios o cooperativa). Los porcentajes a la misma pregunta del agricultor a título principal son, respectivamente, 35.3%, 6.5% y 10.8%. En uno y otro caso, en más del 45% de las ocasiones, el propietario del tractor entrevistado no tiene una idea fijada sobre lo que haría (Gráfico 1).

Potencia creciente

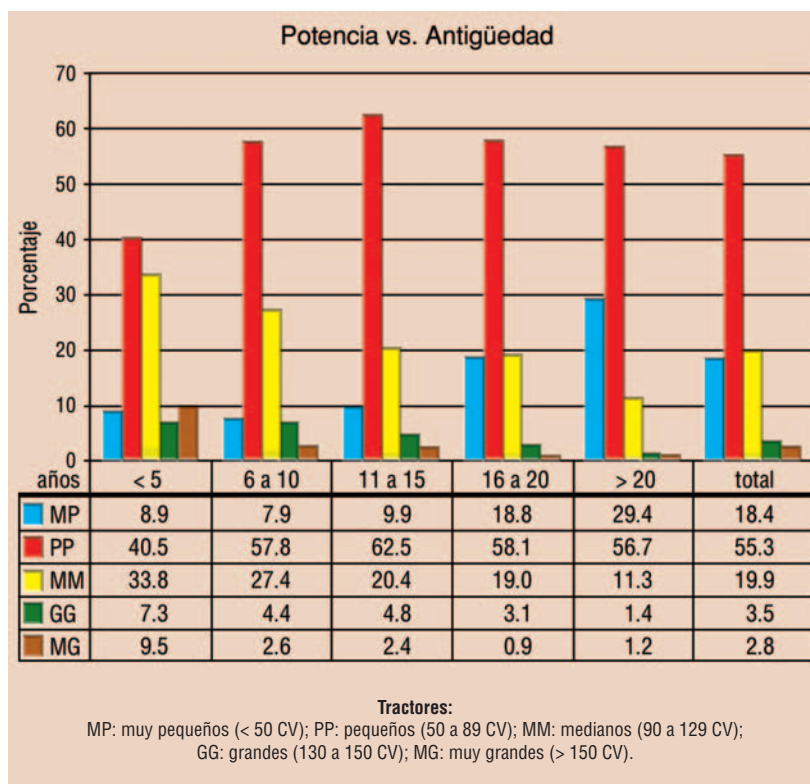
La encuesta refleja, como se deduce de la evolución de las matriculaciones de los últimos años, que la potencia media de los tractores se ha venido incrementando de manera continua hasta el día de hoy. Así, sobre una potencia media del parque de 74.5 CV, los de más de 20 años disponen de una potencia media de sólo 62.4 CV, mientras que en los de menos de 5 años ésta alcanza los 94.7 CV.

Merece la pena profundizar algo más en relación con la potencia y la antigüedad; el Gráfico 2 permite hacer esta comparación. Agrupando los tractores por su tamaño en cinco bandas, muy pequeños (MP, < 50 CV), pequeños (PP, 50 a 89 CV), medianos (MM, 90 a 129 CV), grandes (GG, 130 a 150 CV) y muy grandes (MG, más de 150 CV), se aprecia que en los tractores más modernos el porcentaje de los muy grandes (MG) es más alto, ya que llega al 9.5%, así como la pérdida de importancia del grupo de los tractores definidos como pequeños (PP), frente al crecimiento de los medianos (MM).

El tractor en su trabajo

El valor medio de la superficie de las explotaciones encuestadas es de 44.6 ha de superficie total, de las cuales 37.8 son labradas (28.4 en secano y 9.5 en

GRÁFICO 2.- POTENCIA DE LOS TRACTORES EN FUNCIÓN DE SU ANTIGÜEDAD

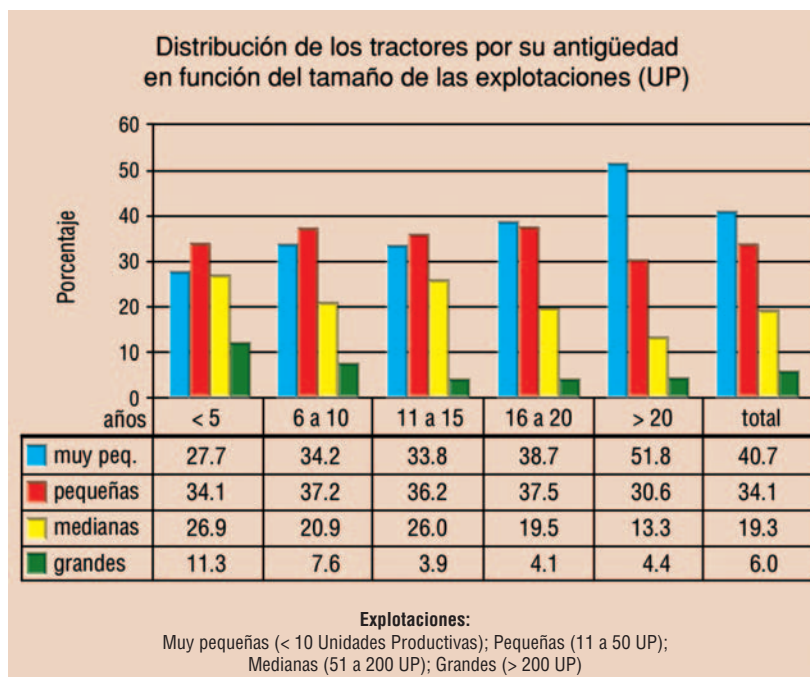


regadío, incluyendo invernaderos), y dispone de 18.8 UGM (Unidades de Ganado Mayor).

Para poder realizar una comparación más precisa en relación con el tamaño de la explotación en la que trabaja, en el estudio del MAPA se ha introducido un

parámetro denominado "unidad productiva" (UP) equivalente a 1 ha de superficie labrada en seco. Se considera que la UP equivale a 1 unidad de ganado mayor (UGM), a 5 ha de superficie no labrada y a 0.7 ha de superficie de regadío.

GRÁFICO 3.- DISTRIBUCIÓN DE LOS TRACTORES EN FUNCIÓN DE SU ANTIGÜEDAD



Tomado como referencia las unidades productivas, y estableciendo los bloques de explotaciones agrarias muy pequeñas (< 10 UP), pequeñas (11 a 50 UP), medianas (51 a 200 UP), grandes (> 200 UP), se ha elaborado el gráfico 3. Las de menos de 50 UP tendrían una superficie a efectos de cálculo por debajo de la media de las explotaciones agrarias encuestadas, mientras que las otras dos estarían por encima. En el Gráfico 3 se puede apreciar que la mayoría de los tractores de menos de 5 años están en las explotaciones 'pequeñas', pero hay que tomar en consideración que el 74,8% de las empresas encuestadas son pequeñas y muy pequeñas.

Más significativo puede ser el hecho de que en las grandes explotaciones la participación en el porcentaje de tractores de menos de 5 años es del 11,3%, mientras que en las de más de 20 años sólo es del 4,4%. Por el contrario, en las explotaciones muy pequeñas, los tractores de más de 20 años están presentes en el 51,8% de los casos.

Esta información quedaría incompleta sin considerar que muchas de las explotaciones encuestadas disponen de más de un tractor (un solo tractor en el 59,6% de los casos), siendo el número medio de tractores por explotación de 1,61, aunque la variación en la media de tractores por explotación es amplia, como se puede apreciar en el Gráfico 4.

También es interesante considerar que muchas de las explotaciones encuestadas contratan a terceros trabajos con tractor (el 7,8% de las encuestadas, que llega superar el 10% de los casos en las definidas como pequeñas), con una media de 342 horas. En el Gráfico 5 se aprecia que el número de horas contratadas por hectárea disponible en la explotación, va disminuyendo a medida que aumenta el tamaño de la misma.

GRÁFICO 4.- NÚMERO DE TRACTORES POR EXPLOTACIÓN EN FUNCIÓN DE SU TAMAÑO

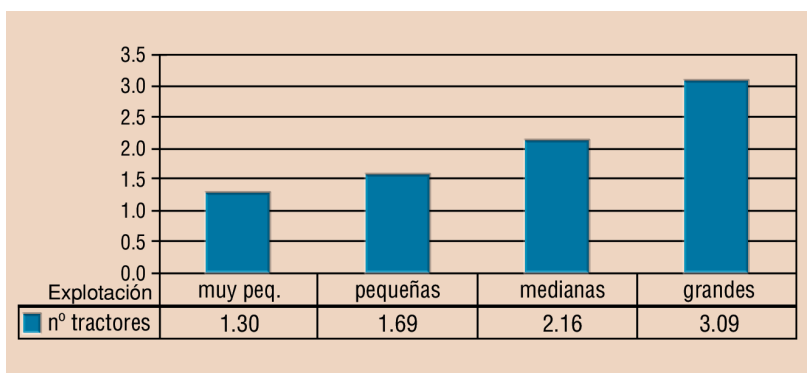


GRÁFICO 5.- CONTRATACIÓN DE TRABAJOS A TERCEROS. PORCENTAJE DE EXPLOTACIONES QUE CONTRATAN Y NÚMERO DE HORAS POR HECTÁREA MEDIA DEL RANGO CORRESPONDIENTE

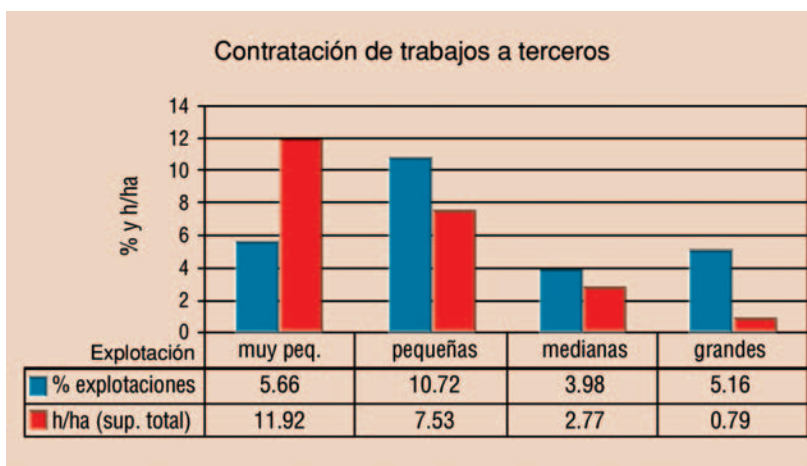
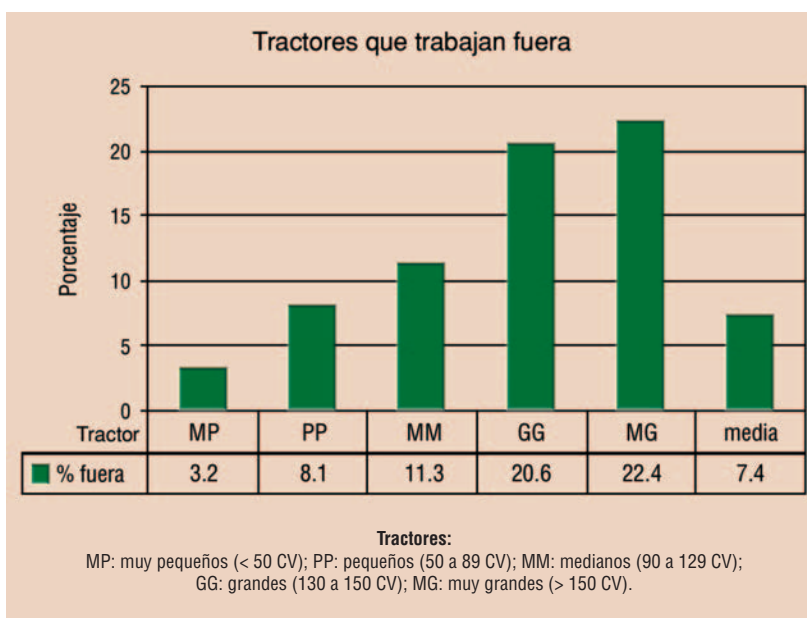


GRÁFICO 6.- PORCENTAJE DE TRACTORES QUE TRABAJAN FUERA DE LA EXPLOTACIÓN EN FUNCIÓN DE SU POTENCIA



Por el contrario, el 7,4% de las explotaciones agrarias encuestadas ofrecen servicio a terceros con los tractores de su propiedad. No aparecen diferencias con respecto a la edad

de los tractores con los que se presta este servicio, y en el 95.3% de los casos el servicio a terceros ocupa menos del 25% de las horas de utilización anual del tractor. Como era de esperar, en las empresas de servicio a terceros los tractores trabajan en el 68.6% de su tiempo en explotaciones ajenas, lo cual indica que también disponen de explotación agropecuaria propia.

Sí aparecen diferencias significativas en relación con el tamaño de los tractores que realizan servicios a terceros, como se pone de manifiesto en el Gráfico 6, en el que se han agrupado los tractores según las bandas ya indicadas. Los tractores grandes y muy grandes (del 7.4% de las explotaciones) trabajan en más del 20% de su tiempo en el exterior de la explotación.

■ Utilización anual

El número medio de horas de funcionamiento por año en el conjunto de los tractores encuestados es de 464, pero esta media varía entre las 624 h/año de los tractores de menos de 5 años y las 321 h/año de los de más de 20 años.

Representado los porcentajes correspondientes a las bandas de 200 horas/año, en el intervalo de 0 a 1.200 se obtiene el Gráfico 7. En él se aprecia que el 51.8% de los tractores de más de 20 años se utilizan menos de 200 h/año, así como que el grado de utilización de los tractores incluidos en las bandas de 5 y de 10 años es muy similar.

Si este mismo análisis se hace en función de la potencia, considerando las agrupaciones de tractores muy pequeños, pequeños, medianos, grandes y muy grandes, ya definidas, se obtiene el Gráfico 8. Aquí se observa que los tractores que se utilizan menos de 200 horas, en el 69.1% de los casos son los de

GRÁFICO 7.- PORCENTAJES DE UTILIZACIÓN DE LOS TRACTORES EN HORAS/AÑO EN FUNCIÓN DE SU ANTIGÜEDAD

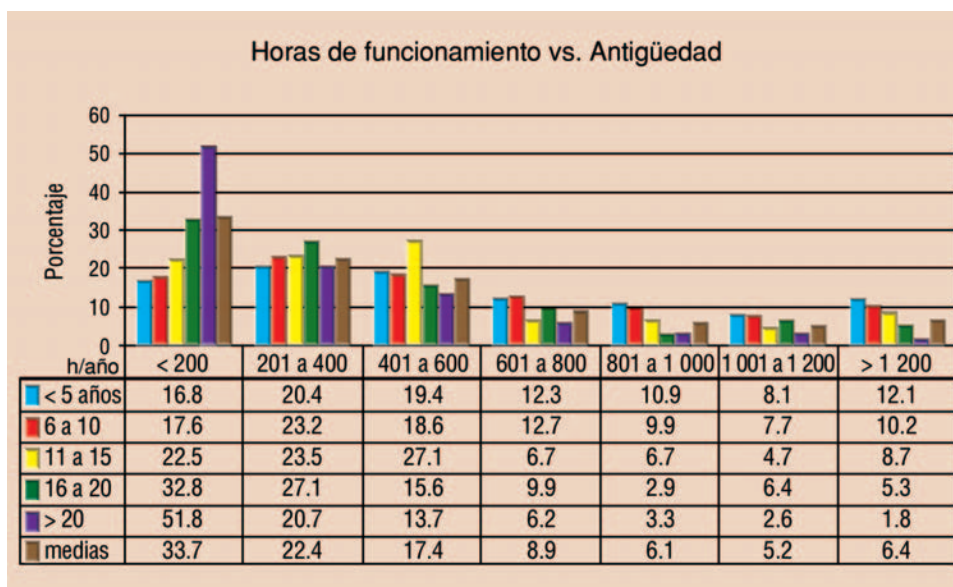
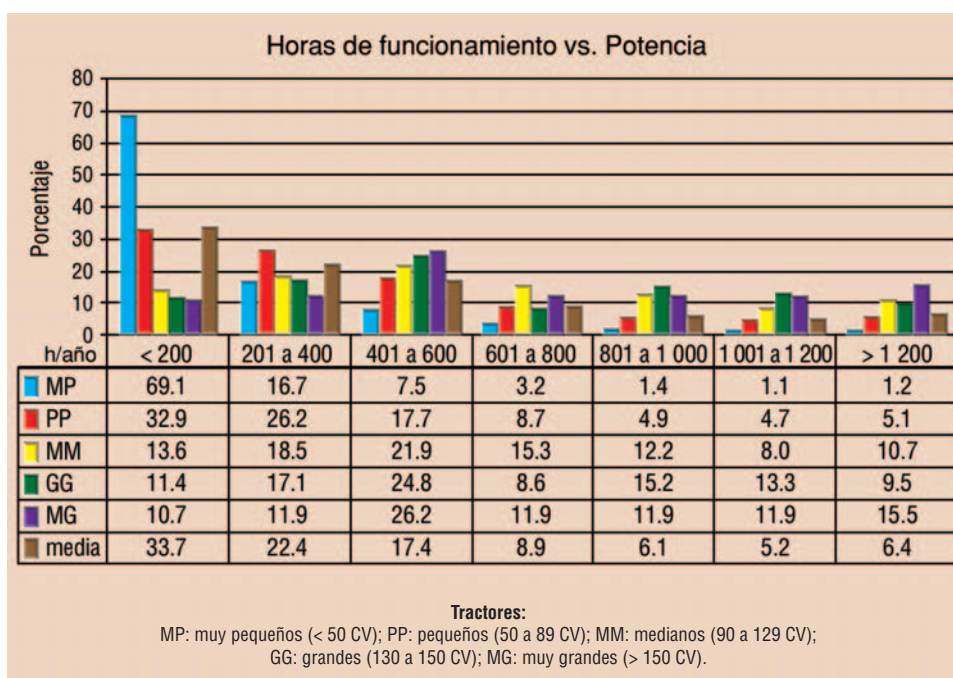


GRÁFICO 8.- PORCENTAJES DE UTILIZACIÓN DE LOS TRACTORES EN HORAS/AÑO EN FUNCIÓN DE SU POTENCIA



menos de 50 CV de potencia (MP), mientras que en los de las bandas que comprenden a los tractores considerados como grandes o muy grandes (todos los de más de 130 CV) no aparecen diferencias significativas en cuanto a las pautas de utilización.

El tiempo medio de utilización anual (Gráfico 9) va creciendo a medida que aumenta la potencia, pasando de las 202 h/año en los muy pequeños a las 737

h/año en los grandes, y se produce un descenso poco significativo en los muy grandes (más de 150 CV).

Cuando esta misma comparación, tomando como referencia las horas de utilización por año, se realiza en función del tipo de propietario de la explotación, se observa que los agricultores a tiempo parcial son los que menos horas por año los utilizan (273 h/año), mientras que los grupos, en los que están com-

prendidas las empresas de servicio tiene como media de utilización las 843 h/año.

Tomando, por último, como referencia el tamaño de las explotaciones en unidades productivas (UP) según las bandas anteriormente establecidas, las horas de utilización anual con tractores de su propiedad quedan reflejadas en el Gráfico 10.

Como era de esperar, las explotaciones medianas y grandes utilizan muchas más horas por año los tractores que las pequeñas y muy pequeñas.

■ Primeras conclusiones

En esta primera parte del análisis, realizado sobre los resultados del estudio efectuado por el MAPA, se aprecia que hay una gran parte del parque de tractores español que supera los 20 años de antigüedad; estas unidades se utilizan en gran parte de los casos como auxiliares, siendo las de más reciente adquisición las que realizan los trabajos principales de la explotación.

Los agricultores a tiempo parcial y las pequeñas explotaciones son los que disponen de tractores con menor número de horas de utilización anual. En una gran parte, son tractores de baja potencia.

Los tractores de las empresas de servicio, como era previsible, son los que se utilizan un mayor número de horas por año. También se observa que una parte del trabajo de los tractores de las empresas de servicio a terceros se realiza en la propia explotación del propietario, lo que indica que muchas de ellas también son empresas 'agrícolas'

En la segunda parte de este informe se continuará analizando el documento del Ministerio en relación con los costes de utilización de los tractores encuestados. ■

GRÁFICO 9.- HORAS DE FUNCIONAMIENTO ANUAL EN FUNCIÓN DEL TAMAÑO Y DEL PROPIETARIO DEL TRACTOR

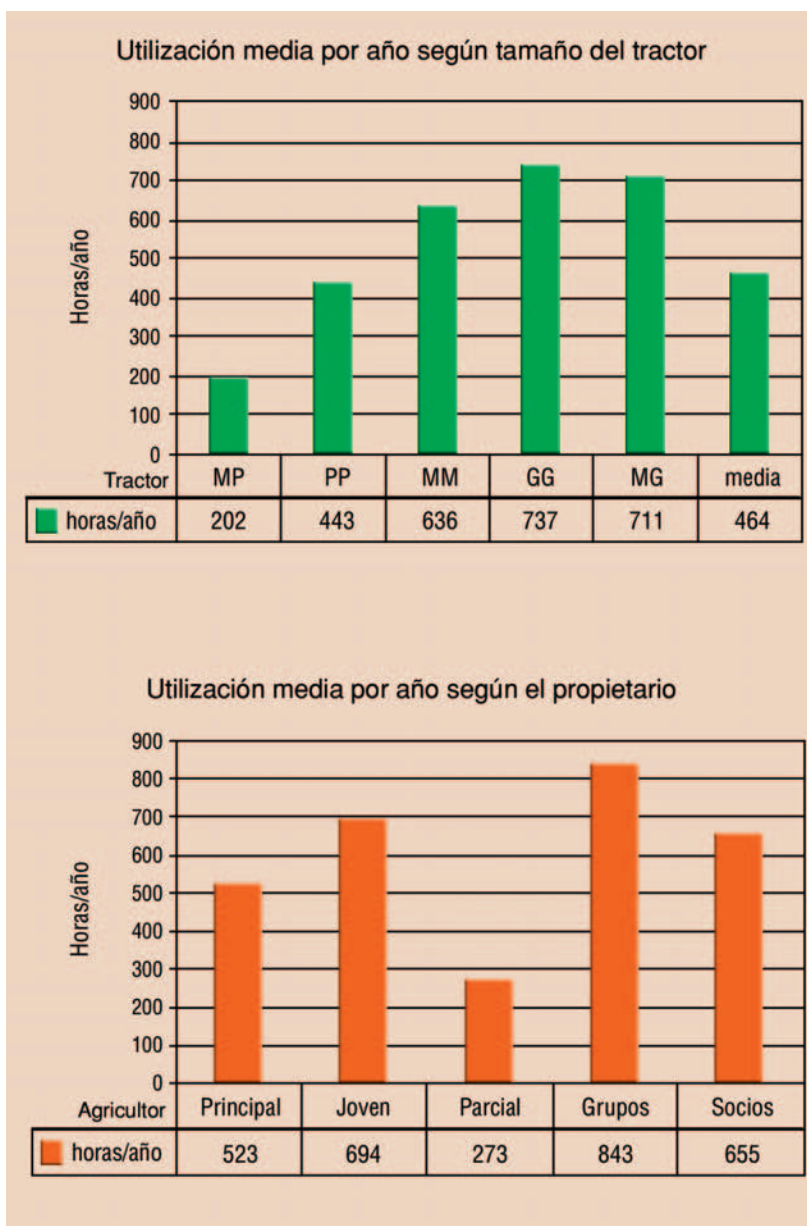


GRÁFICO 10.- UTILIZACIÓN MEDIA DE LOS TRACTORES EN FUNCIÓN DEL TAMAÑO DE LA EXPLOTACIÓN EXPRESADO EN UNIDADES PRODUCTIVAS (UP)

