

Tractores y equipos de recolección

El pabellón seis aglutinó la oferta de empresas de reconocido prestigio en ámbitos muy dispares. En él confluyeron además un gran número de novedades técnicas premiadas. Interesados en conocer lo último en neumáticos, tractores, cosechadoras, remolques ó maquinaria para el forraje, encontraron en sus stands una amplia oferta, encaminada a solventar las demandas del agricultor e incluso a sorprender con tecnologías punteras capaces de perfeccionar la calidad de los trabajos en el campo. Su visita fue de obligado cumplimiento para la gran mayoría de los profesionales asistentes al certamen.

Antonio Carraro

La serie Tigrone , en especial el modelo TC 8400F, los modelos Tigrecar, el nuevo hidrostático TRH destacaron junto a la nueva cabina Starlight de la Serie Ergit en los modelos articulado SRX y TGF. No obstante, la novedad estrella del stand fue el sistema de control de velocidad de avance SpeedFix del tractor hidrostático reversible TRH 9400, por obtener una mención especial en el concurso de novedades técnicas.



Continental

En un elegante stand, presentó la gama de neumáticos radiales agrícolas (tanto para tractores como para cosechadoras) que comercializará durante este y el próximo año. Incluyó los modelos SuperVolumeTyre SVT y la gama ContiContract.



Vredestein

Dispone de una amplia oferta para el sector agrícola: desde nuevos tamaños para el neumático Traxion+ , pasando por un nuevo modelo para tractores denominado Traxion 85, hasta tres nuevos tamaños para los Flotation Pro Radial especiales para máquinas de tiro y remolques.



Fendt

Los visitantes hicieron 'cola' para montarse en el nuevo 936 Vario, uno de los tractores más espectaculares expuesto en la feria, premiado además como novedad técnica sobresaliente. Fendt también obtuvo el reconocimiento del concurso de novedades por el eje delantero suspendido de su tractor Farmer 200.



Valtra

Los tractores TwinTrac de la Serie N figuraron en un espacio destacado dentro del stand por incorporar otra de las novedades que el jurado del concurso quiso premiar con una mención. Se trata de la columna de dirección que incorpora su puesto de conducción reversible. En ella se encuentran todos los controles del tractor cuando se trabaja en posición inversa.



PABELLÓN 6



Massey Ferguson

Los tractores Dyna-VT y Dyna-6 tuvieron especial interés para los profesionales que pasaron por el stand por incorporar la nueva consola GTA, premiada con una mención en el concurso de Novedades Técnicas.





Case

Desde la posición privilegiada que permitió la pasarela montada en el stand, se pudieron ver expuestos varios modelos de la gama JXN, JXU, JX y JXC. Por encima de los 100 CV de potencia destacaron los modelos MXU con caja de cambios SemiPowershift, así como los tractores MXM, CVX y MX, estos últimos de más de 200 CV.

Pöttinger

El importador de este fabricante en España, Durán Maquinaria Agrícola, mostró en el stand importantes novedades para el sector de la maquinaria forrajera, como el sistema de enganche μ -motion de la segadora frontal Novacat 306 o la adaptación a rodillos de goma de la segadora Novacat 8600 que, a su vez, incluye un rodillo más (de 2 a 3). Otra de sus apuestas en la feria fue el remolque autocargador de forraje de rotor Faro 8000, con capacidad de carga de 80 m³.





Comeca

Este importador de maquinaria mostró novedades en casi todas las firmas a las que representa en España. De Agrisem expuso los descompactadores Cultiplow 42, Cultiplow Prados y Cultigreen y las sembradoras Disc-o-Sem.

La línea de producto Berti incluyó como protagonista la trituradora de picado en alto Picker C.

En un apartado especial dispuso la maquinaria de Elho, con la segadora DLG como principal novedad.

De Welger destacaron las empacadoras de grandes balas D 4006, D 6006, D 4060 y D 6060.

La línea de tractores Branson completó la oferta del stand.



La Tecnología Mecánica en FIMA 2006

TRACTORES

Han pasado tres años desde la pasada FIMA, y, como era de esperar, en la que ahora se celebra se han reunido una abundante muestra de lo que han sido los avances tecnológicos de estos tres últimos años.

En los tractores se puede apreciar una renovación total de la oferta como consecuencia de los cambios que ha habido que introducir para cumplir la normativa de emisiones contaminantes en los gases de escape. La Fase III / Tier 2 se encuentra presente en todas las marcas, y ya aparecen los primeros modelos de tractores, en las gama más alta, superando los niveles Fase III / Tier 3, en los que la electrónica avanzada, unida a soluciones como la recirculación de los gases de escape externa o interna, los turbo de geometría variable, y, por supuesto el common rail, que lo hacen posible, aunque todavía no se haya establecido como obligatoria.

En las transmisiones todas la marcas buscan la automatización, bien sea recurriendo a los cambios sin escalones CVT/IVT, con estrategias de gestión adecuadas para minimizar el consumo de combustible, con independencia del tipo de trabajo que se realice, bien sea con cambios en carga de 4, 6 u 8 escalones con inversor, siempre gestionadas de manera conjunta con el motor. La hidráulica

sigue ganando importancia con mayor caudal de salida disponible y con la electrónica integrada para mejorar su control.

En todo ello y el CAN-bus se generaliza como elemento de comunicación entre componentes, llegado incluso a los modelos de gama media, y con salidas para las máquinas que acciona el tractor. A este respecto, puede sorprender la evolución del tractor medio, con potencias entre 90 y 120 CV, al que se le está dotando de todos los elementos de ergonomía y seguridad que tradicionalmente sólo se encontraban en los modelos de gama alta. Esta oferta hace posible comprar un tractor con la potencia que se necesita, sin perder confort en la conducción.

También hay que resaltar la importancia que está tomando la oferta de ayudas a la conducción, aprovechando los avances en los sistemas GPS; la barra guía, o la conducción automatizada, avanzan de manera considerable, unidas a monitores de tractor que permiten el registro de todas las tareas realizadas para su posterior utilización en la gestión de la explotación. Tractores para profesionales que quieran integrarse en una agricultura empresarial.

LUIS MÁRQUEZ

PRESIDENTE DEL JURADO DEL CONCURSO DE NOVEDADES TÉCNICAS DE FIMA '06



COMECA

Ejemplo de superación

En sólo dos años COMECA ha conformado una de las gamas más completas del panorama actual español de la maquinaria agrícola. Su fortaleza y sus ganas de competir son indiscutibles y su producto habla por sí mismo.



**NOVEDAD TÉCNICA
2006
Berti Picker/C 180**



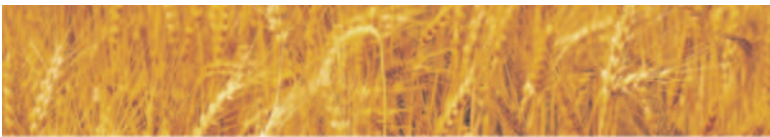
Ana Sevilla, Consejera Delegada de COMECA, recibe el premio de manos del Consejero de Agricultura de Aragón, Gonzalo Argilé.

En FIMA 2006, COMECA presentó uno de los stands más amplios y destacables del certamen, con una muestra de todas las marcas que comercializa.

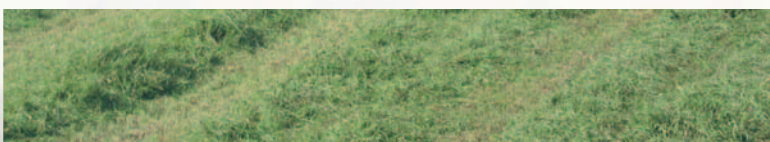
Uno de sus productos estrella fue la trituradora de restos de poda Berti modelo Picker/C 180, premiada como Novedad Técnica en el Concurso de Innovaciones Tecnológicas.



COMECA ha comenzado a importar para España la gama de recolección de forraje de la firma finlandesa Elho. En la feria mostró una selección de sus segadoras acondicionadoras arrastradas y frontales, todas ellas equipadas con la suspensión hidroneumática 'Hydro Balance', premiada en importantes certámenes internacionales.



Welger es la marca más veterana de la gama de COMECA. En la feria expuso su empacadora de grandes balas D 4060 en su versión de eje tándem direccional, equipada con sistema de corte de 23 cuchillas 'Proficut'. También se presentó la rotoempacadora de cámara variable RP 402 y la envolvedora de balas redondas ATTIS HR 16.

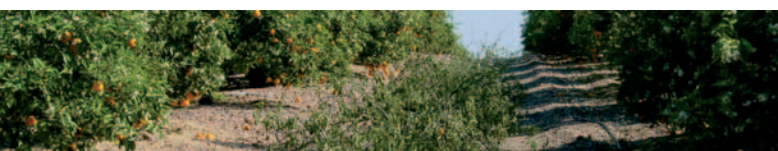


ZIEGLER!

Ziegler dispone de una amplia gama de segadoras y rastrillos compuesta por: segadoras de discos frontales y traseras, segadoras acondicionadoras suspendidas con versiones combinadas de hasta 8,40 m de anchura de trabajo, rastrillos henificadores de 4 y 6 rotores y rastrillos hileradores de 1 y 2 rotores.



De la firma Agrisem presentó los descompactadores por fisuración, Cultiplow 38 y Combiplow 51, equipados con cuchillas con punta de reja desplazada, capaces de fisurar el terreno en toda la anchura de trabajo sin destruir su estructura ni dañar la cubierta vegetal. Asimismo, se expusieron los multipreparadores de lecho de siembra Disc O Mulch Best 3 m., Disc O Sem Super 3 m. y Disc O Sem 4 m. replegable, estos dos últimos equipados con sembradora neumática DS 750/1000 que les permite preparar el terreno y sembrar en una sola pasada.



La amplia gama de Berti incluyó la trituradora de picado en alto Picker/C 180, que contó con el reconocimiento del Jurado del Concurso de Novedades. Esta máquina permite recoger y cargar, después de un buen picado, la madera de la poda de viñedos, olivos y similares, para la producción de biomasa. También se expuso una amplia gama de trituradoras forestales, de brazos para laderas polivalentes y reversibles.

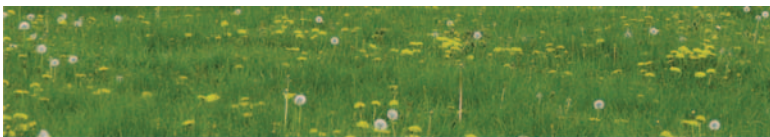


La marca Celli, especializada en aperos para el trabajo de suelo, incluye más de 40 modelos diferentes de fresas rotativas y más de 15 modelos de gradas rotativas con anchuras de trabajo desde 2,5 hasta 7 m en versiones fijas y plegables.





COMECA también importa para España la marca de tractores Branson. Se presentaron 5 modelos con potencias comprendidas entre los 29 y 48 CV. Destaca su versatilidad y la fiabilidad de sus motores. Cuentan con transmisión sincronizada con inversor, motores de 3 y 4 cilindros, doble tracción y arco de seguridad abatible. Todos los modelos estaban equipados con máquinas de las series ligeras de Berti y Celli.



Completa su gama de productos las líneas de remolques autocargadores y esparcidores de la marca Strautmänn. De los primeros se presentó el modelo Giga Vitesse IV Spain de 87,5 m³ de capacidad a media presión, con eje tándem direccional y freno a las cuatro ruedas. Los esparcidores estaban representados por el modelo VS 10, ideal para la distribución de compost y lodos residuales húmedos.

La comitiva oficial, con la ministra de Agricultura, Pesca y Alimentación, Elena Espinosa, se detuvo en el stand de COMECA durante la jornada inaugural.



Comercial de Mecanización Agrícola, S.A.

Polígono Industrial "El Balconcillo". Calle Lepanto, 10

19004 Guadalajara (España)

Tel.: 949 20 82 10 - Fax: 949 20 30 17

E-mail: comeca@comeca.es - www.comeca.es



Bobcat

La altura de sus cargadoras telescópicas dejaba clara su ubicación en el pabellón 6, pero no sólo fueron éstas máquinas las protagonistas de su stand. También destacaron el vehículo multiusos-portaherramientas Toolcat 6500 Turbo, cargadoras compactas y minicargadoras de 'orugas', y, especialmente por ser novedad, la cargadora articulada Bobcat AL.



Trelleborg Wheel System España

Los neumáticos protagonistas de su stand fueron los nuevos Pirelli Agricultural Tyres de las gamas TM600, 700, 800 y 900 y la versión mejorada del Trelleborg Twin Radial, que combina un diseño estructural diagonal y radial.

Su espacio expositor contó con varios modelos de su amplia gama de desbrozadoras, entre ellas un nuevo modelo con gran adelantamiento del cabezal para una mayor visión del mismo durante el trabajo. También destacó una trituradora para cortar madera en viña, en plantaciones de frutas y de olivares, en un diámetro máximo de 10 cm.

Orsi



Kubota

El nuevo vehículo multiusos RTV 900 destacó entre los tractores de la gama Kubota, que este año contó con dos modelos más, el nuevo M125 X de 125 CV y el L 3200 DT de 32 CV.



PABELLÓN 6