



Belén Barcala
Ing. Agrónomo

RECIBIR INFORMACIÓN

Desde sus orígenes, Internet ha experimentado una evolución en sus servicios. Esta evolución se caracteriza por una participación más activa de los usuarios. Entre los servicios que en la actualidad encontramos en Internet podemos



denominadas **Mailing List** (Listas de Correo), citar: **www** (*World Wide Web*), **E-Mail** (Correo electrónico), **Usenet News** (Noticias de la Red de Usuarios), **IRC** o también denominado **Chat** (Conversación Retransmitida en Internet) y las denominadas **Mailing List** (Listas de Correo).

LAS LISTAS DE DISTRIBUCIÓN: QUÉ SON Y CÓMO FUNCIONAN

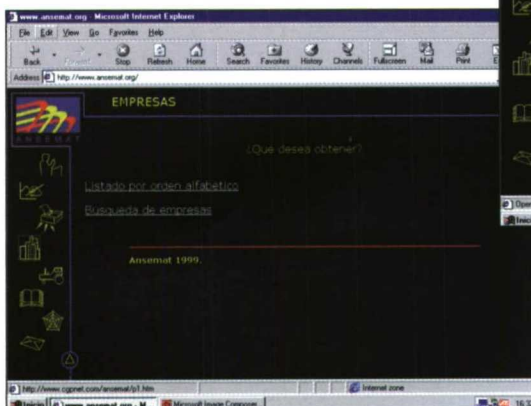
A las listas de correo también se las denomina listas de distribución o grupos de discusión. Su objetivo prin-

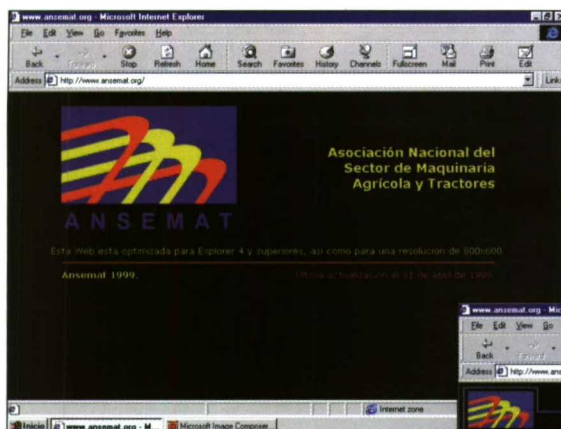
cipal es facilitar el intercambio de opinión entre personas que sienten interés por un tema concreto. De aquí se deduce que cada lista versa sobre un

tema específico, no siendo su misión abarcar aspectos de carácter general.

El funcionamiento de los grupos de discusión es muy sencillo y se basa en el empleo del correo electrónico como vehículo de comunicación entre los miembros del grupo.

Las listas tienen un propietario u administrador. Esta es la figura que se encarga de coordinar correctamente la lista de correo, y además suele ser el creador de la misma, incluyendo entre sus obligaciones la de distribuir los mensajes a todos los miembros, hacer que el foro sea de interés para todos sus suscriptores y garantizar la calidad de las opiniones emitidas. Asimismo, debe resolver cualquier problema que se plantee.





Por lo general, las listas de discusión son abiertas con acceso privado. En estas listas tan sólo pueden intervenir los suscriptores de las mismas y no existe ningún tipo de control o limitación sobre las opiniones emitidas.

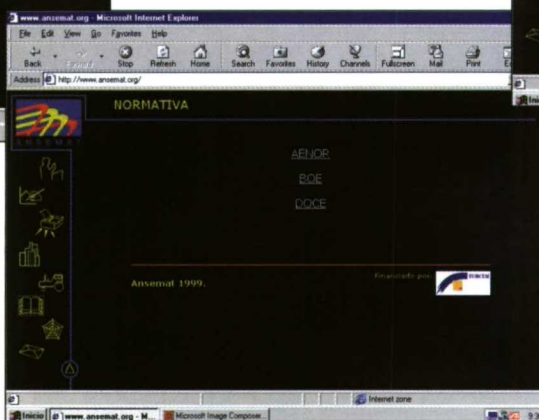
En contraposición existen las listas moderadas. En este caso, el administrador desempeña también el papel de moderador y antes de redistribuir los mensajes debe hacer una operación de filtrado de los mismos seleccionando los que deben ser enviados y los que, por el contrario, deben desecharse.

En definitiva, las listas son una vía que permite a usuarios con intereses comunes ponerse en contacto independientemente de su localización geográfica. El medio utilizado a este fin es el correo electrónico. El administrador de la lista es el encargado de que todos los miembros inscritos en el grupo reciban los mensajes enviados, desarrollando en ocasiones el papel de moderador.

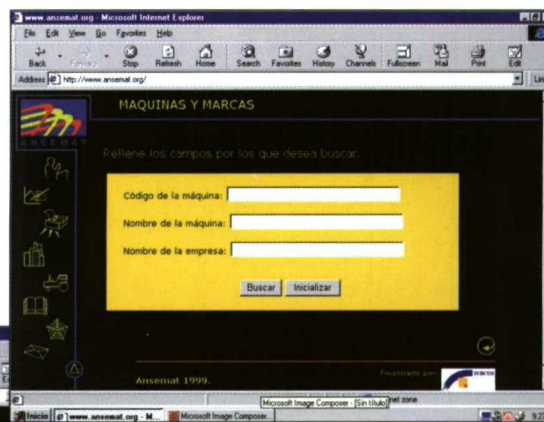
En ningún caso se deben utilizar las listas para prácticas publicitarias.

LISTAS DE DISTRIBUCIÓN SOBRE AGRICULTURA

Entre las listas de temática agraria se encuentran las pertenecientes a la RedIRIS (www.rediris.es/list). La RedIRIS, de carácter académico, es, junto con la red InfoVía Plus de Telefónica, la forma en que España se encuentra integrada en Internet.



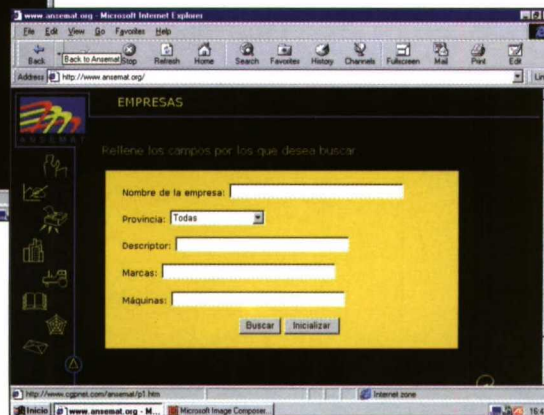
“ Las listas permiten a usuarios con intereses comunes mantener un contacto permanente ”



En la actualidad, en la RedIRIS existen once listas relacionadas con las ciencias agrarias. A modo de ejemplo nombraremos la lista vacas-1 sobre la 'Producción de ganado bovino de leche y carne'.

Aunque ninguna de ellas se encarga de la maquinaria agrícola, la creación de la misma es sencilla. Tan sólo debe solicitarlo un usuario de alguna de las organizaciones de esta Red y responsabilizarse de la administración de la misma. Además, el tema en cuestión debe ser considerado de interés para la comunidad académica, educativa e investigadora española. Este último requisito atiende a la naturaleza científica que presenta la RedIRIS. Sin embargo, suscribirse a una lista es gratuito, exigiéndose únicamente que las opiniones dadas por el usuario resulten de interés.

Es evidente la importancia de estos foros de discusión como medio de difusión del conocimiento; basta con pensar en un grupo interesado en maquinaria agrícola en el que entre sus miembros se encuentren tanto técnicos como agricultores. De esta forma, se pondrían en contacto dos visiones diferentes de la actividad agraria que persiguen un objetivo común: el desarrollo y mejora del sector agrícola español.



HOY VISITAMOS



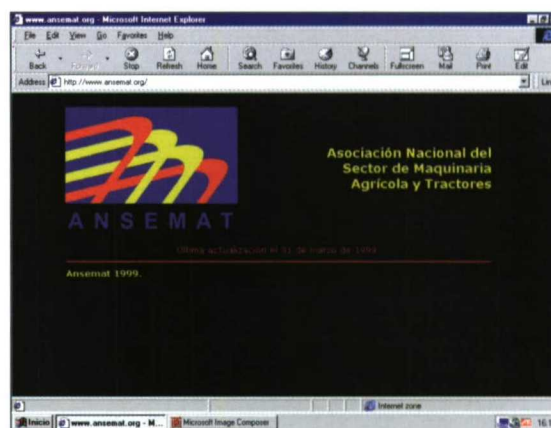
Las empresas, de todos los ámbitos, en ocasiones se asocian para realizar una defensa común de sus intereses. Este es el caso de la Asociación Nacional del Sector de Maquinaria Agrícola y Tractores, ANSEMAT, dedicada principalmente a Maquinaria e Instalaciones para la agricultura, ganadería, espacios verdes y actividades afines.

Un dato relevante sobre este grupo de empresas es su elevado porcentaje de ventas en mercado. ANSEMAT controla el 80% de las ventas del sector. Esto no resulta extraño si tenemos en cuenta la amplia oferta de equipos y marcas de ANSEMAT. Prácticamente podemos encontrar cualquier máquina que se comercializa en la actualidad.

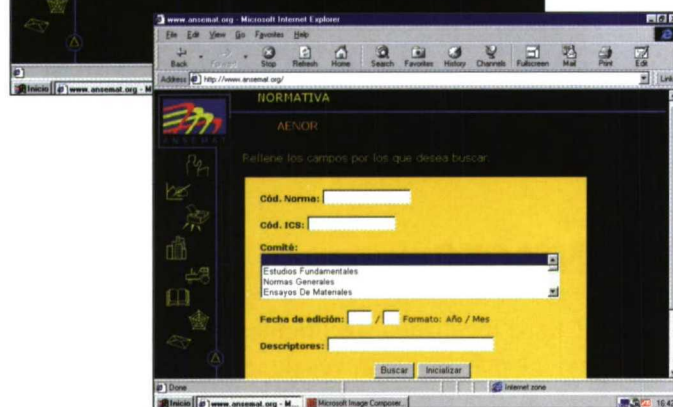
(europeas) e ISO (internacionales) relacionadas con el Sector.

A nivel internacional, ANSEMAT forma parte de CEMA (Comité Europeo de Agrupaciones de Constructores Europeos de Maquinaria Agrícola) y FECIMA (Federación Europea de Comercio Internacional de Maquinaria Agrícola y actividades conexas). Así, ANSEMAT expande su actividad fuera de las fronteras nacionales contando con el respaldo de organizaciones de reconocido prestigio.

Este colectivo, consciente de los interesantes beneficios que reporta Internet, dispone de su propia página, www.cgpnet.com/ansemat, con información sobre sus empresas, productos y marcas.



menú muy sencillo que nos permite recorrer por completo esta dirección. El anfitrión, en este caso el presidente de ANSEMAT, Luis Delgado Delgado, da la bienvenida.



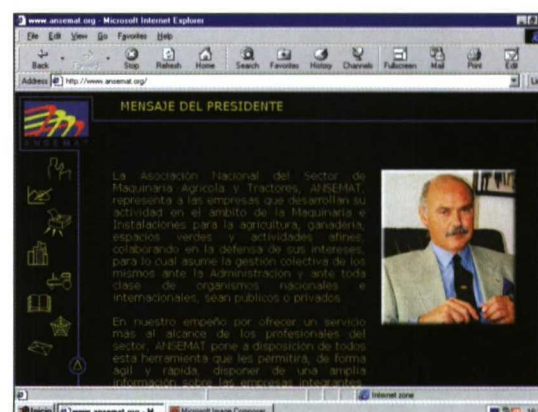
ANSEMAT es miembro de diversas organizaciones nacionales e internacionales. Mencionaremos a modo de ejemplo la relación existente entre ANSEMAT y AENOR (Asociación Española de Normalización y Certificación). Ambas asociaciones aúnan esfuerzos para la mejor elaboración de las normas UNE (nacionales), EN

(europeas) e ISO (internacionales) relacionadas con el Sector. Después de abrir nuestro navegador (Netscape o Internet Explorer) e introducir la dirección de ANSEMAT aparece en nuestra pantalla la página de entrada a esta asociación. Este es nuestro primer contacto con este sitio web. Indudablemente, el usuario se detendrá muy poco tiempo en esta página, pero su presencia resulta imprescindible, ya que su breve contenido informativo –logotipo y nombre de la asociación– es señal inequívoca de que la dirección que hemos escrito es la buscada.

Tras franquear la 'puerta' de entrada de ANSEMAT encontramos un

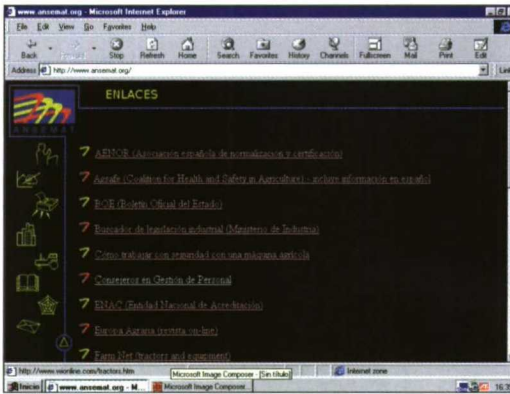
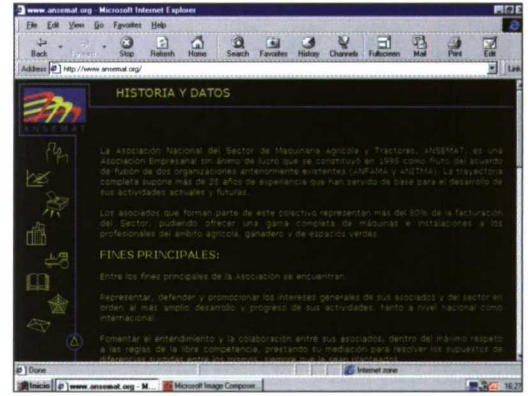
RECORRIENDO
<http://www.cgpnet.com/ansemat>

“ La información sobre legislación que se aplica a la maquinaria agrícola se ofrece a través de la página de ANSEMAT ”



HISTORIA Y DATOS

Si esta es la primera vez que nos acercamos a ANSEMAT parece una buena idea comenzar por conocer algo de esta organización. Para ello nada mejor que acceder a la información sobre su Historia y algunos datos de interés. Resulta muy clarificador y útil, para tener una visión rápida de cómo desempeña su actividad ANSEMAT, consultar los esquemas de su estructura organizativa a distintos niveles. Estos esquemas son los siguientes: Organigrama Jerárquico Funcional, Comisiones/Comités de Trabajo, Servicios Generales, Relaciones Institucionales y Secretaría Técnica.



ENLACES

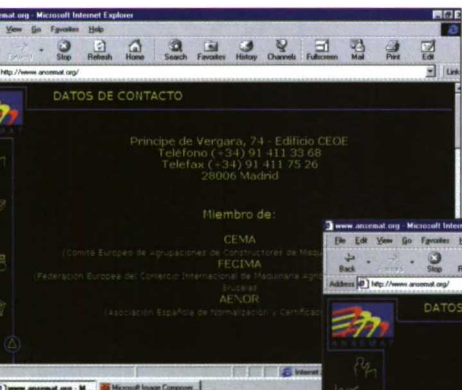
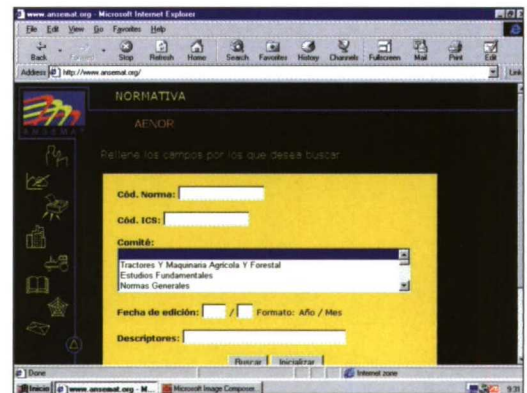
En ocasiones resulta complicado encontrar otras direcciones de interés relacionadas con el tema que interesa dado el número ilimitado de páginas que versan sobre el mismo.

ANSEMAT facilita esta búsqueda poniendo a nuestra disposición una sección de 'Enlaces'. Algo tan sencillo como pulsar con nuestro ratón sobre el símbolo de 'Enlaces' nos llevará a conocer una amplia lista de direcciones entre las que se encuentran: AENOR (Asociación Española de Normalización y Certificación), BOE (Boletín Oficial del Estado), ENAC (Entidad Nacional de Acreditación), FORCEM (Fundación para la Formación Continua, etc.)

NORMATIVA

Existe una amplia legislación en vigor relativa a la maquinaria agrícola y todos los aspectos que puedan incidir sobre la misma. AENOR (Asociación Española de Normalización y Certificación), BOE (Boletín Oficial del Estado) y DOCE (Diario Oficial de las Comunidades Europeas) son los encargados de publicar parte de la misma.

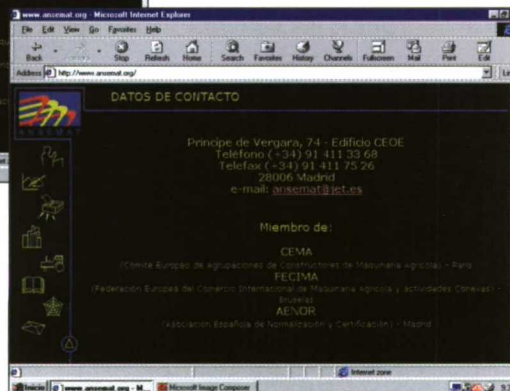
Por medio de este apartado, ANSEMAT nos ayuda a localizar toda la normativa vigente a la que hemos hecho mención. Para ello, pone a nuestra disposición unos simples formularios que nos permiten efectuar una búsqueda pormenorizada sobre aquellas cuestiones que nos interesen.



DATOS DE CONTACTO

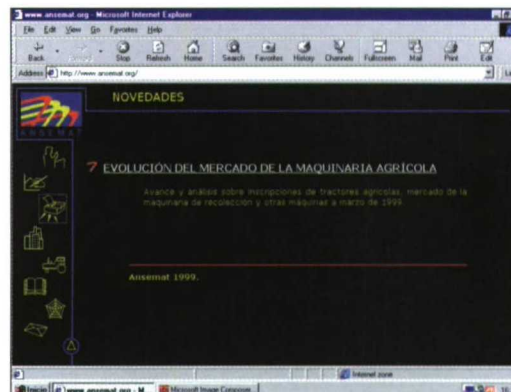
Informa que ANSEMAT tiene localizada sus oficinas en la madrileña calle de Príncipe de Vergara y, además, que a través de la dirección de correo electrónico *ansemat@jet.es* podemos entrar en contacto directo con esta asociación con el objeto de recibir o enviar información.

La importante presencia en el mercado de una asociación como ANSEMAT, a la que se le atribuye alrededor del 80% de las ventas, hace que ésta sea una página de obligada visita. Rápidamente y sin esfuerzo, podemos conocer un gran número de distribuidores de maquinaria agrícola de diferentes marcas.



NOVEDADES

Bajo este título se recopilan una serie de noticias de interés en el ámbito de la maquinaria, como, por ejemplo, la evolución experimentada en el mercado de la maquinaria agrícola en un determinado período. Para analizar esta evolución se recurre tanto a las inscripciones de tractores agrícolas realizadas en el Ministerio de Agricultura, como a las propias estadísticas de ventas de ANSEMAT.



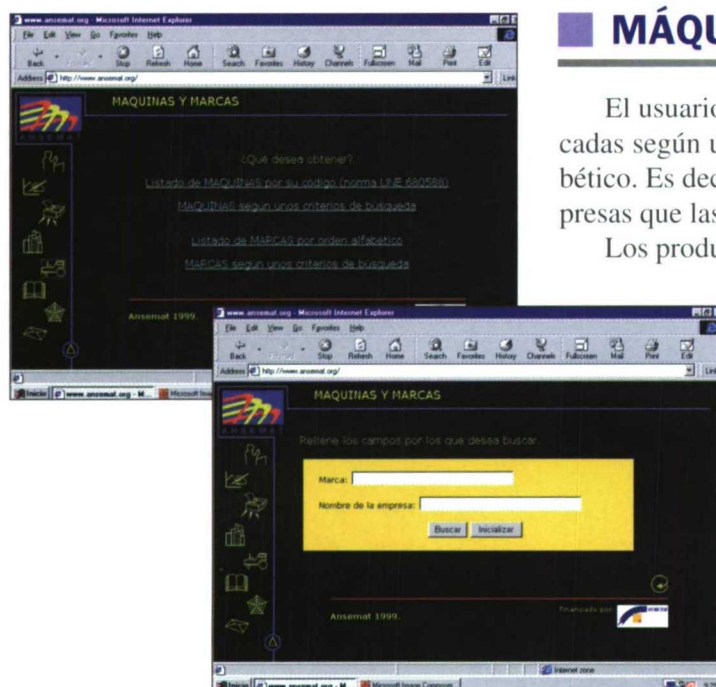
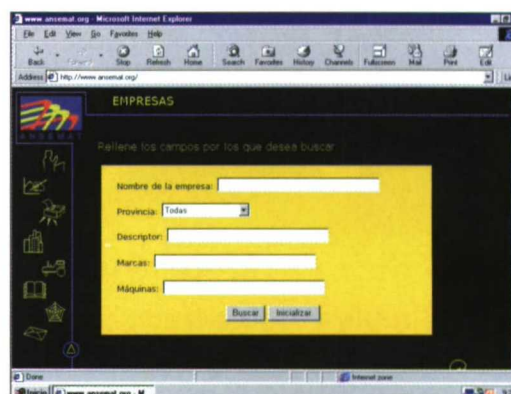
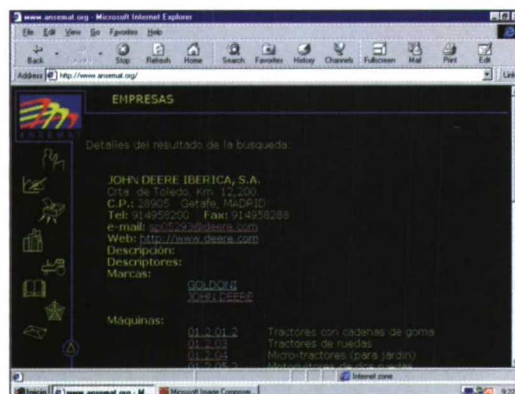
EMPRESAS

Ésta, junto con 'Máquinas y Marcas', son las dos secciones más importantes de este sitio web ya que acercan al usuario la relación de empresas de ANSEMAT y de los productos y marcas comercializadas por las mismas.

Concretamente, en este apartado podemos consultar la relación alfabética de todas las empresas. De cada una de ellas se dan los datos necesarios (dirección, teléfono, fax, e-mail) para ponerse en contacto con la misma. Pulsando sobre el nombre de cualquiera de

ellas obtenemos información adicional sobre las marcas y máquinas con las que trabaja la empresa concreta.

Si se desea efectuar una búsqueda más selectiva de empresas, tan sólo hay que rellenar un pequeño formulario confeccionado a este propósito. Los criterios de búsqueda son los siguientes: nombre de la empresa, provincia, descriptor, marcas y máquinas.



MAQUINAS Y MARCAS

El usuario, en este caso, puede consultar un listado de máquinas clasificadas según un código y otro listado de marcas clasificadas por orden alfabético. Es decir, para cada máquina o marca se hace una relación de las empresas que las comercializan.

Los productos que distribuye ANSEMAT se han agrupado en once categorías según las especificaciones de la norma UNE 68051. Éstas son: Máquinas de accionamiento y tracción, Equipos para preparación y conservación del suelo, Equipos para trabajo del suelo, Equipos para siembra y plantación, Equipos para aporte de fertilizantes y agua, Equipos para cuidado y protección de cultivos, Equipos para recolección, Equipos para post-recolección, Equipos de manipulación, de transporte y de almacenamiento, Equipos para producción animal, Equipos diversos de la explotación agraria.

Para aquellos que estén interesados en obtener información sobre una máquina o marca concreta, se pone a su disposición un buscador consistente en un breve formulario.

Mediante este formulario podemos buscar una máquina por su código (norma UNE 68051), por su nombre o bien escribiendo el nombre de una empresa saber los equipos que comercializa. Los criterios de búsqueda de máquinas son dos: nombre de una marca y nombre de una empresa. ♠