

**Indiscutiblemente, el mundo moderno se encuentra dominado por las estadísticas. Para el que tiene que vender un producto, conocer la importancia de un determinado sector, o actividad profesional, es de la máxima importancia, ya que de esta manera se puede disponer de una base sobre la que decidir.**

**E**n el mundo de la agricultura la información actualizada no es demasiado abundante, si se compara con la que se encuentra relacionada con otros sectores económicos, y en la mayoría de los casos, para acceder a ella había que esperar a que aparecieran las publicaciones correspondientes.

Los ciclos naturales, la climatología, los condicionantes económicos y sociales producen interferencias en el comportamiento del sector agrario y conocer rápidamente lo que ha sucedido, o está sucediendo, resulta más sencillo a través de Internet.

Es frecuente que se reciban consultas de amigos interesados en conocer determinados datos estadísticos para hacer las previsiones de campaña, por lo que hemos querido presentar, de manera sintética, los puntos en los que esta información suele aparecer, de manera que se facilite este trabajo de búsqueda anual.

## LA AGRICULTURA EN LA RED

Internet nos facilita la obtención de los datos estadísticos relacionados con la producción agropecuaria. Sentados delante de la pantalla de nuestro

ordenador y conociendo algunas direcciones, que más tarde citaremos, en muy poco tiempo podremos acceder a la información que nos interesa. Por medio de Internet evitaremos tener que desplazarnos de una institución administrativa a otra y, por lo tanto, pérdidas de tiempo innecesarias.

Antes de introducirnos con detalle en las direcciones en las que podemos encontrar este tipo de información, debemos de advertir que suele venir condensada, utilizando lo que se conoce como archivos con formato pdf (*Portable Document Format*), y de la necesidad de contar con el programa *Acrobat Reader* que nos permite leerlos.

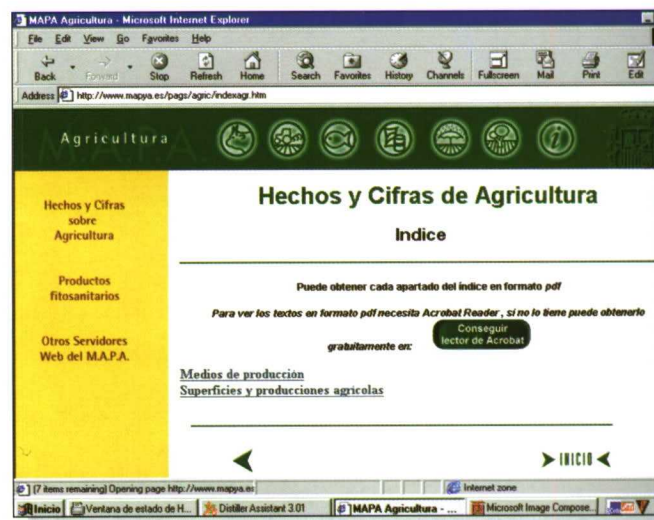
Para abrir los archivos pdf necesitamos disponer del programa *Acrobat Reader*. En caso de no tenerlo se puede bajar (transferencia de datos desde el servidor de servicios Internet a nuestro ordenador) de forma gratuita de la red (a través de Internet).

La dirección en la que se puede encontrar este programa es [www.adobe.es/products/acrobat/download/readstep.html](http://www.adobe.es/products/acrobat/download/readstep.html).

En algunas ocasiones, las páginas que contienen información con este tipo de formato facilitan al usuario esta labor, incluyendo un enlace o vínculo que le lleva directamente a la dirección antes citada.

## LOS SERVIDORES ESPAÑOLES

Las direcciones en las que encontramos estadísticas agrarias son numerosas. Entre ellas debemos destacar la correspondiente al Ministerio de Agricultura, Pesca y Alimentación ([www.mapa.es](http://www.mapa.es)) y la del Instituto Nacional de Estadística ([www.ine.es](http://www.ine.es)).



# AGRARIAS



Belén Barcala  
Ing. Agrónomo

## El Ministerio de Agricultura

La información más significativa sobre el tema que estamos tratando la aporta el 'Anuario de Estadística Agraria' publicado por el Ministerio de Agricultura, que podemos consultar en la dirección [www.mapya.es](http://www.mapya.es).

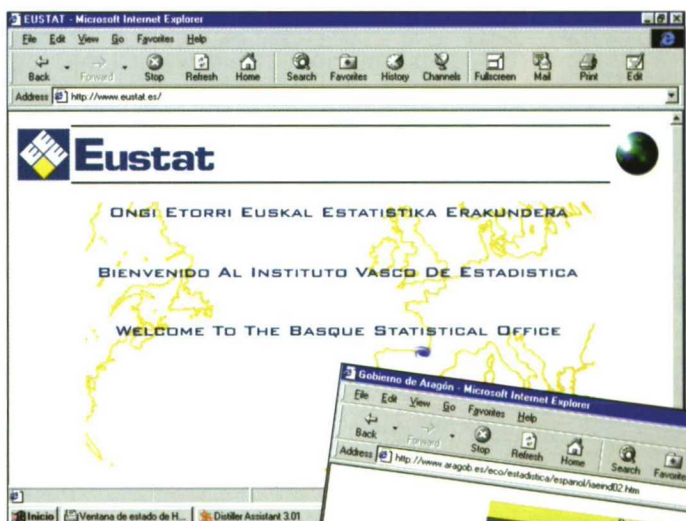
El 'Anuario de Estadística Agraria' está dividido en 8 partes y 34 capítulos. Las partes de las que consta son las siguientes:

1. Estadística General
2. Distribución de la Tierra
3. Producción Agrícola
4. Producción Ganadera
5. Producción Forestal
6. Medios de Producción
7. Información Económica
8. Estadísticas diversas

En la parte 6 encontramos, entre otras, diversas estadísticas referentes a la maquinaria agrícola, como por ejemplo el índice de mecanización, amortización de la maquinaria, censo de maquinaria agrícola, inscripciones de tractores, motocultores y cosechadoras.

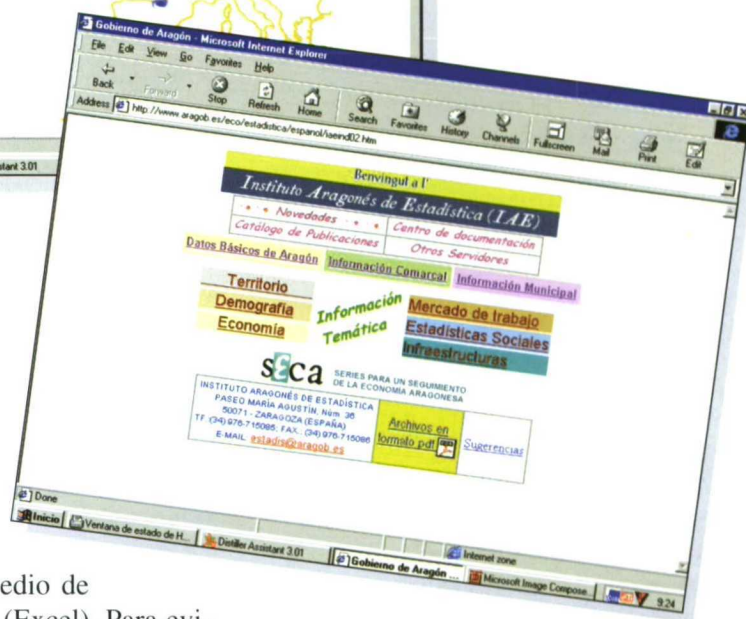
El Anuario se encuentra ubicado en el apartado titulado 'Información General'. Si desplazamos el ratón sobre el vínculo que nos facilita la entrada al mismo, observamos cómo cambia el texto y aparece un pequeño menú que nos permite el acceso según dos criterios: Índice general (aparecen enumerados los 34 capítulos del Anuario) e Índice alfabético (aparecen ordenados alfabéticamente todos los términos de los que existen estadísticas). Para explicarnos al detalle las ventajas de cada uno de estos criterios se ha incorporado un apartado de 'Ayuda'.

En determinados casos puede resultarnos útil almacenar alguno de los datos contenidos en el Anuario de Es-



tadística en una base de datos (Access) u operar con ellos por medio de una hoja de cálculo (Excel). Para evitar al usuario el pesado trabajo de introducir estos valores, el Ministerio de Agricultura nos permite descargarlos en formato .zip. Los ficheros zip son ficheros comprimidos con el fin de que la información ocupe menos espacio, de forma que su almacenamiento y transporte sean más sencillos. Para extraer posteriormente los datos es necesario usar un programa denominado descompresor, como por ejemplo Winzip.

En la dirección [www.mapya.es](http://www.mapya.es) se nos ofrecen también diversas estadísticas referentes a Agricultura (Medios de producción y Superficies y producciones agrícolas), Ganadería (Censos y producciones ganaderas) y Desarrollo Rural (por ejemplo, Estructura de las explotaciones agrarias). Esta información no es demasiado extensa y está en formato pdf.



## El Instituto Nacional de Estadística

En la última dirección de las citadas ([www.ine.es](http://www.ine.es)) existen dos apartados en los que podemos encontrar datos estadísticos: España en cifras 1998 (en formato pdf) y Banco de Datos 'Tempus' en el que se incluye el Boletín Mensual de Estadística.

Este Boletín está constituido por varias tablas entre las que se encuentran algunas de naturaleza agrícola. Consultando las mismas y seleccionando el rango de años que nos interesa, el Banco de Datos 'Tempus' nos proporciona la representación gráfica de los datos.

Pero el apartado más interesante de esta sede es el que nos permite acceder a otros servidores estadísticos

de España, de la Unión Europea, de otros países europeos, de América, de Asia y Oceanía y de África, que puede ser muy importante para las empresas que piensan en la exportación.

## TAMBIÉN EN LAS COMUNIDADES AUTÓNOMAS

La relación de los servidores estadísticos españoles por comunidades autónomas, a los que podemos entrar desde [www.ine.es](http://www.ine.es), es la siguiente:

terística en común: la riqueza de su página de enlaces a otros servidores estadísticos. Sin embargo, esta riqueza se ve enormemente disminuida al observar que las direcciones de interés seleccionadas por los diferentes servidores son las mismas en la mayoría de los casos. Lo que en un principio puede parecer un inconveniente se puede convertir en una ventaja si consideramos que la información estadística agraria se encuentra en sitios concretos y no dispersa por múltiples servidores.

Queremos completar la relación de direcciones por comunidades autó-

FAOSTAT ([apps.fao.org/inicio.htm](http://apps.fao.org/inicio.htm)) es una base de datos estadísticos con información agrícola sobre Aprovechamiento de Tierras, Fertilizantes, Riego, Maquinaria Agrícola, etc., tanto de España como de otros países.

Para realizar nuestra consulta debemos seleccionar algunos valores: el país (FAOSTAT es de carácter internacional), el tema del que queremos conocer su evolución en el tiempo (por ejemplo tractores agrícolas), un elemento (por ejemplo, número en servicio, número de importaciones, o número de exportaciones) y el año objeto de consulta. FAOSTAT nos proporciona ayuda para comprender mejor el significado de los términos que debemos escoger pulsando simplemente sobre el mismo.

También podemos elegir la forma de salida de nuestros datos: formato de cuadro o formato CSV (un fichero

INSTITUTOS DE ESTADÍSTICA	DIRECCIÓN EN INTERNET
Instituto Aragonés de Estadística	<a href="http://www.aragob.es/eco/estadistica/espanol/iaeind02.htm">www.aragob.es/eco/estadistica/espanol/iaeind02.htm</a>
Instituto de Estadística de Andalucía	<a href="http://www.iea.junta-andalucia.es">www.iea.junta-andalucia.es</a>
Instituto Galego de Estatística	<a href="http://www.xunta.es/auto/ige">www.xunta.es/auto/ige</a>
Instituto Canario de Estadística	<a href="http://www.istac.rcanaria.es">www.istac.rcanaria.es</a>
Instituto de Estadística de la Comunidad de Madrid	<a href="http://www.comadrid.es/iestadis/index.htm">www.comadrid.es/iestadis/index.htm</a>
Instituto Valenciano de Estadística	<a href="http://ive.infocentre.gva.es/index.htm">ive.infocentre.gva.es/index.htm</a>
Consejería de Economía y Hacienda. Junta de Castilla y León	<a href="http://www.jcyl.es/jcyl/ceh/dgpp/sve">www.jcyl.es/jcyl/ceh/dgpp/sve</a>
Institut d'Estadística de Catalunya	<a href="http://www.idescat.es/idescat/pag1cat.htm">www.idescat.es/idescat/pag1cat.htm</a>
Institut Balear d'Estadística	<a href="http://www.caib.es/govern/cesta2.htm">www.caib.es/govern/cesta2.htm</a>
Eustat. Euskal Estatistika Erakundera	<a href="http://www.eustat.es">www.eustat.es</a>
Instituto Vasco de Estadística	

Los servidores estadísticos de las diferentes comunidades autónomas no presentan uniformidad, ni en su presentación, ni en su contenido, lo que hace que la información agraria que podamos encontrar en cada caso sea muy diferente, y en algunas ocasiones nos veremos obligados a navegar un cierto tiempo antes de encontrar los datos deseados.

Casi todas las direcciones que hemos citado hasta aquí tienen una caracte-

nomas citando la correspondiente al 'Web Estadístico de Navarra' ([www.lander.es/~cerro/porta2.html](http://www.lander.es/~cerro/porta2.html)) en el que se nos ofrecen algunas cifras de Navarra sobre Maquinaria exclusiva de la explotación, Cultivos herbáceos y barbecho, etc.

## OTRA DIRECCIÓN DE INTERÉS: FAOSTAT

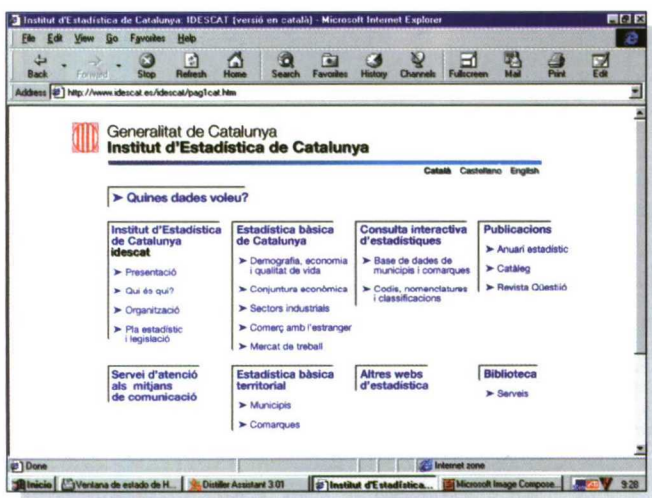
La Organización para la Agricultura y la Alimentación de las Naciones Unidas (FAO), cumpliendo una de sus funciones, la de analizar y difundir información sobre temas agrícolas y alimentarios, hace su aportación a las estadísticas agrarias a través de FAOSTAT.

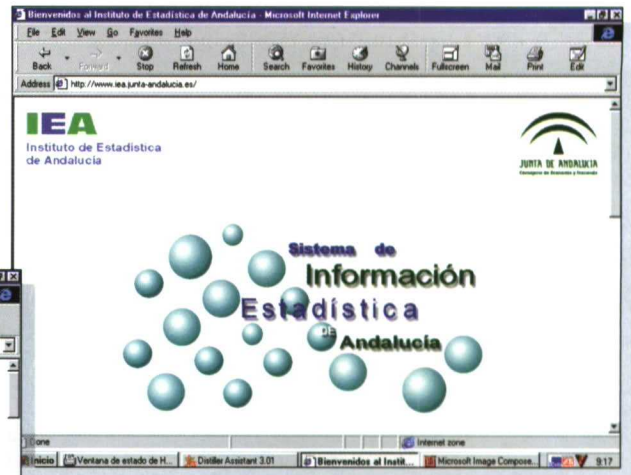
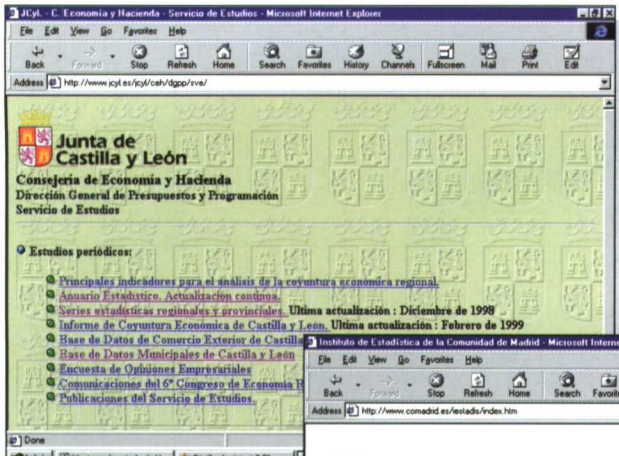
“ La dirección [www.sederu.es](http://www.sederu.es) permite la consulta del Anuario de Estadística Agraria ”

CSV se caracteriza por contener sus valores estructurados en forma de tabla pero las columnas se han sustituido por comas).

## SERVIDORES ESTADÍSTICOS EUROPEOS

Para entrar en un servidor de carácter europeo, recomendamos recurrir a los enlaces o vínculos de alguna de las sedes que se han incluido anteriormente en este artículo. Por ejemplo, el Instituto Nacional de Estadística ([www.ine.es/htdocs/serv/estadist.htm](http://www.ine.es/htdocs/serv/estadist.htm))





e igualmente la perteneciente al Institut d'Estadística de Catalunya, IDESCAT ([www.idescat.es/altwebs/altwebs.htm](http://www.idescat.es/altwebs/altwebs.htm)).

En ambos casos se nos ofrece una amplia colección de enlaces a otros países, tanto europeos como de otras partes del mundo, perfectamente clasificados.

En este grupo de servidores también queremos incluir *The Statistical Office of the European Communities*, EUROSTAT ([europa.eu.int](http://europa.eu.int)).

EUROSTAT es consciente de la importancia de crear tanto clasificaciones como métodos y estructuras que permitan comparar estadísticas de los diferentes Estados que constituyen la Unión Europea y de esta forma mejorar el Sistema Estadístico Europeo (ESS). De lo aquí expuesto se deduce que en [europa.eu.int](http://europa.eu.int) vamos a poder consultar la legislación comunitaria vigente relativa a la elaboración de estadísticas.

A modo de ejemplo, citaremos la 99/41/CE 'Decisión de la Comisión de 21 de diciembre de 1998 por el que se aprueba el Plan de acción técnica de 1999 para la me-

**“ En Internet existen bases de datos con información agrícola tanto de España como de otros países ”**

jora de las estadísticas agrarias', cuyo texto íntegro encontramos en EUROSTAT.

Además, EUROSTAT pone a nuestra disposición *Data-Shop Eurostat*, que consiste en un servicio personalizado de información estadística adaptado a las necesidades del usuario. Este servicio está en alta en nueve países: España, Bélgica, Luxemburgo, Holanda, Italia, Reino Unido, Alemania, Suecia y Estados Unidos.

### A MODO DE CONCLUSIÓN

Como hemos indicado, Internet facilita la búsqueda de estadísticas agrarias. Podemos desplazarnos del Ministerio de Agricultura al Instituto Nacional de Estadística, o incluso a Europa en pocos segundos. Y todo ello sin necesidad de movernos de nuestra casa.

La única dificultad que se nos puede presentar vendría derivada de los actuales problemas de saturación existentes en la red, que se traducen en una ralentización en la transmisión de información. Inconveniente por otra parte mínimo si lo comparamos con las molestias que nos ocasionaría ir personalmente a solicitar datos estadísticos agrarios a cualquier institución. ♦

