

¿qué
hay de nuevo?

Sistema de cosechado

SENCILLA

UN SOLO
3 METROS
AL CILINDRO
SACA PAJAS,
ROTATIVO Y



Frente a los variados sistemas convencionales, formados por múltiples piezas, como separadores, trilladores, saca pajas o reguladores, en combinaciones diferentes según las marcas, Case evoluciona e inserta un único rotor que asegura la trilla y separación del grano. El principio es simple: toda la cosecha pasa entre las paredes de un cilindro y un rotor que asegura en una primera fase una trilla y a continuación la separación en el curso de ocho revoluciones.

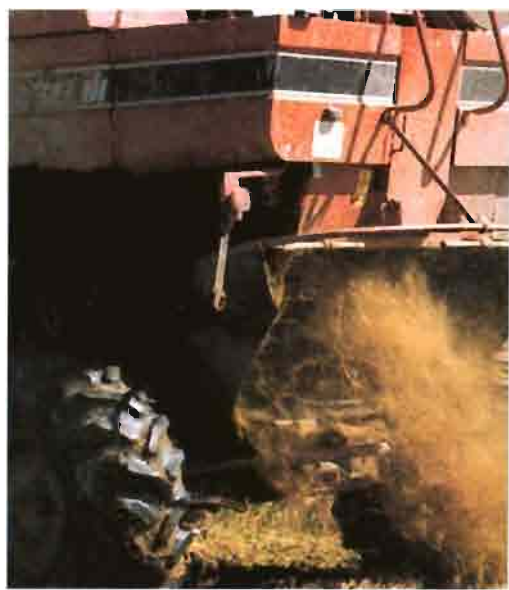
La trilla también se ve mejorada con este sistema ya que se realiza



suavemente, por fricción frente al efecto 'de choque' del resto de máquinas, lo que la convierte en ideal para cosechas con granos frágiles que ven salvada su integridad.

Los resultados conseguidos en la labor pueden concretarse en:

- Mínimo nivel de pérdidas con altas productividades.
- Excelente calidad de la cosecha sea cual sea el rendimiento, con tasas de



AXIAL FLOW de CASE IH:

REVOLUCIÓN

**ROTOR DE
REEMPLAZA
DESGRANADOR,
SEPARADOR
SACUDIDORES.**



grano roto siempre inferiores al 1%.

- Facilidad de regulación de la máquina en base al rendimiento deseado y calidad del producto.
- Nivel de limpieza notable.

Las nuevas cosechadoras 2366 y 2388 entran dentro de la serie 2300, que complementa la 2100 ya existente.

Estas cosechadoras incluyen nuevas cabinas de gran visibilidad y espacio interior a lo que se añade un puesto de conducción mejorado, con mandos ergonómicos reagrupados y armonizados con el asiento.

También los rendimientos y calidad aumentan gracias al caudal regular, asegurado por el nuevo alimentador de tres cadenas, como al limitador de par sobre rotor para mejor adaptación a diferentes velocidades de arranque. ♠

	IH Case 2366	IH Case 2388
Anchura trabajo	4.95 a 6.70 m	5.50 a 6.70 m
Potencia motor	240 CV	280 CV
Capacidad tolva	6 300 l	7 400 l

CARACTERÍSTICAS COMUNES

- Velocidad de la barra de corte: 1 200 carreras/min
- Diámetro del cilindro trillador: 604 mm
- Mesa de corte para maíz con seis hileras plegables; ocho rígidas en el modelo 2388
- Inversor de alimentación
- Dispositivo para toma de muestras
- Transmisión hidrostática combinada con caja de cambio mecánica.

Son los agricultores, tras largas horas de trabajo real, quienes mejor pueden medir los rendimientos de las máquinas y, en este caso, de las cosechadoras. Niveles de productividad, limpieza, rotura del grano y servicio postventa

“Número 1 en limpieza”

Francisco Tomás Rives es una opinión válida sobre el funcionamiento de la cosechadora axial de Case. No en vano ha trabajado ya con ella unas 1 600 horas hasta completar 2 000 hectáreas. *“Es un sistema moderno que hace mejor faena”*, afirma este agricultor, ocho años dedicado a la recolección pero con una importante experiencia familiar acumulada años antes. *“Hace 40 años que empezó mi suegro con la New Holland 103, después una armada, una 45, una 70, una 80, una 36 y ahora estamos con la Case”*.

Para un trabajador considerado ‘antimarquista’ supuso un cambio notable el paso a este sistema, que además presenta un sistema de trilla y de limpia diferentes. *“Hay que modernizarse”*, señala Rives, *“y Case está haciendo la máquina que se puede decir es la número uno en limpieza”*. Además, sin ofrecer complicaciones en los reglajes: *“Todo lo contrario”*, subraya, *“de las que hemos probado es la de más sencilla regulación y reparación. De todo: cojinetes, reglajes muy rápidos... En otras, a lo mejor hace falta una semana o diez días para ponerla a punto, para cosechar arroz, y ésta, en tres días, sin esfuerzo alguno, se pone a punto”*. Todo ello sin sufrir apenas pérdidas, según Rives.

El problema podía surgir con los recambios. *“pero se ve que están respondiendo sobre la ficha. Sabes que*



tienes tu recambio y si hay algún problema se resuelve lo más pronto posible”. El único pero señalado por el agricultor es que *“haciendo cereal, deja la paja algo más corta. A la hora de empacar, este tema hay que mirarlo solucionando el problema de recogida, pero eso es cosa de ir haciendo arreglos cada uno”*.

COMPETENCIA Y PRECIOS

Francisco Tomás Rives, que dispone de dos cosechadoras y tres tractores, empezó su trabajo para terceros en Huesca, aunque también trabaja el



cereal en Valladolid, Salamanca, Palencia y Soria, así como el arroz en el Delta del Ebro y Navarra. Asegura que la competencia en su área es cada vez mayor y el hecho de disponer de una máquina como la Axial de Case no le permite cobrar más caro, pero sí tener *“más faena, sin ir tanto detrás del cliente. Y, aparte, estás más tranquilo porque sabes que con esta máquina haces una buena labor”*.

son argumentos básicos para una posterior elección. Francisco Tomás Rives y Flaviano Gisbert, maquileros consolidados con muchos años de experiencia, especialmente en arroz, analizan los resultados de sus cosechadoras Case Axial.



Flaviano Gisbert, maquilero desde hace 30 años. Arriba, su hijo, que también trabaja dentro del negocio de servicios a terceros.

“Puede llegar a ser la máquina del siglo”

Tras 30 años de maquilero por diferentes puntos de España, en torno al Delta del Ebro y por el Norte con cereales y arroz, han sido numerosas las máquinas que han pasado por las manos de Flaviano Gisbert Colomé, como tractores, trilladoras y cuatro cosechadoras, de las que la última es la Case Axial.

“La primera fue del año 1968 y era una John Deere”, recuerda Gisbert, que trabajó siete años con esta máquina. En aquella época salió la famosa Braud 801 francesa. “Fue la primera que tuve con hidrostático y me gustó”, valora el agricultor, “tenía una mecánica muy bien hecha pero bajo mi punto de vista no era del todo correcta”. Esta fue una de las razones que le llevó a estudiar con detenimiento la máquina e introducirle una serie de modificaciones, que el mismo director general de

Braud elogió. “Me dijo que había hecho un gran trabajo, y que sus ingenieros debían tomar nota”, comenta.

A la 801 le siguió la Fiat 3890, con la que le fue muy bien, y notó “un cambio para mejor” pero tras ocho años la máquina tuvo que ser cambiada y aprovechando las nuevas tecnologías se decidió por una máquina de tipo axial. “Se ha demostrado que la Axial de Case es una máquina que hace la labor más perfecta, con menos pérdida de grano y éste más entero”.

■ AXIAL CASE

Para este maquilero se trata de una máquina muy sofisticada, si bien tiene un pequeño problema con el arroz tumbado “debido a la cantidad de paja que tiene que pasar”. Parte de este

problema ya lo han saneado y esperan resolverlo completamente. “Ahora tenemos un cóncavo que nos mandó Automoción 2000 que estamos reformando y si se mejora esto será la máquina del siglo, el no va más en cosechadoras”.

■ PÉRDIDAS

En base a su larga experiencia con diferentes máquinas, Gisbert ha llegado a la conclusión que el problema de las pérdidas es sobre todo una cuestión del responsable de la máquina, que sepa ponerla a punto en función de la cosecha y el cereal. “Si usted va con una cosechadora semejante a la mía, usted para no tirar grano lo sacará sucio, en cambio yo lo sacaré limpio y no tiraré grano”. Y puntualiza: “apenas he tenido pérdida de grano en las máquinas que he tenido, porque he ido corrigiendo el defecto. En la Case no tengo tantos problemas, es fácil ponerla a punto. La máquina además no parte el grano”.

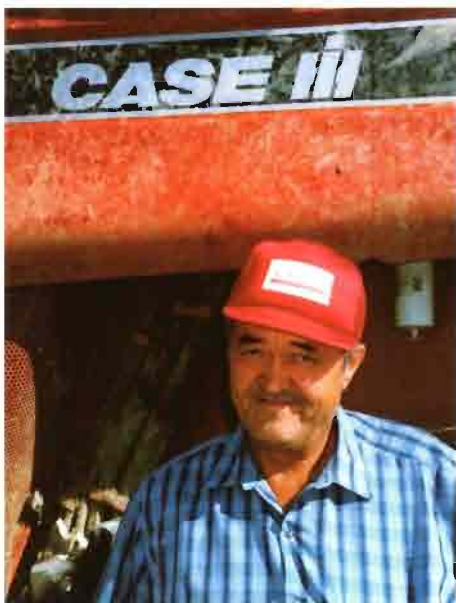


LIMPIEZA

Dentro de los cultivos que desarrolla, como la cebada cervecera, el trigo o el arroz, son los dos primeros los que tienen un mayor nivel de limpieza. Con respecto al arroz, un cliente llegó a preguntarle si su máquina era limpiada por otros empleados, ya que como adujo, *"tu máquina es la que saca el grano más limpio y no lo parte"*.

SERVICIO

El servicio no es, en opinión de Gisbert, *"malo"*, teniendo en cuenta



que se trata de campañas desesperadas, demasiado rápidas. *"Desde Automoción 2000 el servicio es correcto, lo hacen lo más rápido que pueden, si bien hay cosas de poca envergadura que hay que esperar que lo manden desde Barcelona o irme a Automoción 2000"*.

“ Sólo los más profesionales permanecerán en el mercado ”

■ LA MAQUILA

La maquila se enfrenta, al igual que los propios agricultores, a una bajada constante de precios en el producto obtenido que dificulta enormemente la amortización de la máquina, que ha de postergarse al

menos tres años y contando con que haya bastante trabajo. De cualquier manera la maquila ha tenido un momento muy importante, tal vez el más importante en máquinas de recolección, lo que ha llevado al desarrollo de gran competencia dentro de este sector, como comenta Gisbert. *"Por cada máquina que sale del mercado surge otra que hace su labor por tres. Por ejemplo, la Case que tengo hoy hace más labor que la Fiat que tenía"*. La reducción del trabajo en este mercado sólo puede llevar a una situación en que sólo lo más profesionales permanezcan. Sobre la rentabilidad, partiendo del sacrificio y experiencia son las reparaciones las que marcan los beneficios. Saber hacer reparaciones o revisar la máquina cambiando las piezas de mayor riesgo puede ser fundamental en el transcurso de una campaña. *"En invierno desmontamos enteramente la máquina y revisamos las correas y los rodamientos"*, y añade: *"Hay rodamientos que valen 10 000 pesetas pero que si se rompen en medio de la faena has de estar un día parado, sacar media máquina y cambiarlo, por lo que nosotros los ponemos nuevos en cada campaña, para no perder horas de trabajo"*. 🔥