

Mejora de la calidad de los vinos de Murcia

por: Adrián Martínez Cutillas, Julián Carreño Espín
y José Ignacio Fernández (*)

Por su situación en la cuenca mediterránea, el cultivo de la vid en la Región de Murcia adquirió un gran desarrollo, coincidiendo con el auge de Cartago Nova, la actual Cartagena, en la época de los romanos. Más recientemente su cultivo se asentó principalmente en el Altiplano, zonas de Jumilla y Yecla y en el Noroeste en la zona de Bullas, donde superó con éxito el problema de la filoxera a finales del siglo pasado, ya que por la textura suelta y pedregosa de sus suelos y la escasa pluviometría, la temible plaga no llegó a arrasar el viñedo y aún hoy es posible encontrar viejos viñedos de plantación directa sin injertar en pies resistentes.

La superficie dedicada al cultivo de uva para vinificación en Murcia, en los últimos 25 años siguió una línea ascendente (gráfico 1) desde 1970 hasta 1986 que alcanzó 74.847 Has., sufriendo después un descenso que empezó a ser muy acusado a partir de 1992, debido principalmente a las subvenciones por arranque y abandono del viñedo.

La producción de vino se encuentra muy influenciada por las condiciones climáticas y presenta acusados dientes de sierra típicos de una producción irregular. Frente a buenas cosechas que rondan el millón de Hl. como las de los años 87 y 89, aparecen cosechas como las del 88 y 94 que oscilan en torno a los 600.000 Hl. (gráfico 1).

- Producción irregular
- Vinos fuertes, con mucho color y elevada graduación
- Hace 8 años se inició un plan de mejora de la calidad

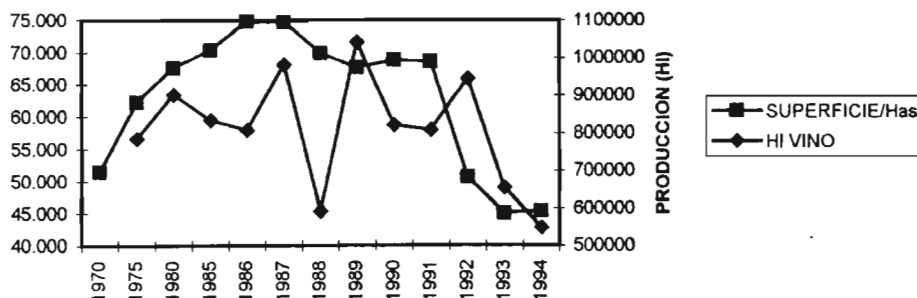
Los suelos sobre los que se asienta el viñedo son pardo-calizos, con presencia en ocasiones de costra caliza, muy pobres en materia orgánica y poco profundos. Únicamente algunas de las plantaciones más recientes se encuentran en suelos mejores, donde además es posible dar algún riego de apoyo.

El clima de las zonas donde se cultiva el viñedo es de tipo mediterráneo-continental, con inviernos moderadamente fríos y veranos muy calurosos. Las precipitaciones son escasas, 300 mm. anuales, e irregularmente repartidas a lo largo del año, con fuertes déficits hídricos en los meses de junio, julio y agosto. Los principales accidentes meteorológicos que pueden afectar a los viñedos de la región son las heladas tardías primaverales y los pedriscos y lluvias torrenciales en primavera-verano.

La principal variedad cultivada en Murcia es Monastrell, que ocupa más del 85%

GRAFICO 1

Evolución de la superficie de viñedo y de la producción de vino en la Región de Murcia



(*) Departamento de Viticultura y Enología. C.I.D.A. Región de Murcia.



Viñedo de la variedad Tempranillo. Bullas.

de la superficie plantada de viña y se encuentra perfectamente adaptada a las duras condiciones de clima y suelo. Los rendimientos medios obtenidos son muy bajos de 13-15 Hl/Ha y los vinos obtenidos son fuertes, con mucho color y elevada graduación. Actualmente una parte importante del vino producido se comercializa a granel, aunque la tendencia es que el porcentaje de vino embotellado va aumentando gradualmente.

LAS DENOMINACIONES DE ORIGEN EN MURCIA.

La región de Murcia cuenta con tres Denominaciones de Origen.

1) D.O. **Jumilla** ampara los terrenos ubicados en los términos de Jumilla en Murcia y Fuente Alamo, Albatana, Ontur, Hellín, Tobarra y Montealegre en Albacete, la superficie de viñas acogidas a la D.O. es de 42.871 Has. en 1994. Las variedades autorizadas por el Consejo son Monastrell, Garnacha Tintorera, Cencibel, Cabernet Sauvignon y Garnacha, entre las tintas y las blancas Airen, Macabeo y Pedro Ximenez.

2) D.O. **Yecla** ampara los terrenos ubicados en el término de Yecla y autoriza el cultivo de las variedades Monastrell y Garnacha entre las tintas y Verdil y Meseguera como blancas. La superficie amparada en los últimos años se ha mantenido estable en 7.000 Has.

3) D.O. **Bullas**, inició su andadura en 1994 y su zona de influencia se extiende por los términos de Bullas, Cehegín, Mula y Ricote y determinados pagos de los términos de Moratalla, Calasparra, Caravaca

y Lorca. En total la superficie acogida a D.O. es de 2.500 Has. y las variedades autorizadas son Monastrell y Tempranillo entre las tintas y Airen y Macabeo como blancas.

MEJORA DE LA CALIDAD DE LOS VINOS: ACTUACIONES DEL CIDA EN EL CAMPO DE LA VITICULTURA.

Con el título "Mejora de la calidad de los vinos de la Región de Murcia" se inició hace ocho años un proyecto de investigación financiado conjuntamente por el INIA (MAPA) y por la Consejería del Medio Ambiente, Agricultura y Agua de la Región de Murcia, en el cual se contemplaban, una serie de objetivos tendentes a conseguir el objetivo principal que coincidía con el título de proyecto.

El primer objetivo era la mejora de la calidad de la materia prima, factor de importancia capital, ya que de él van a depender todos los procesos posteriores. Dentro de este objetivo, se ha actuado básicamente en: la selección clonal y sanitaria del material vegetal autóctono, que en este caso la hemos centrado en Monastrell, la introducción de nuevas variedades capaces de mejorar las producciones existentes y la mejora de las técnicas de cultivo.

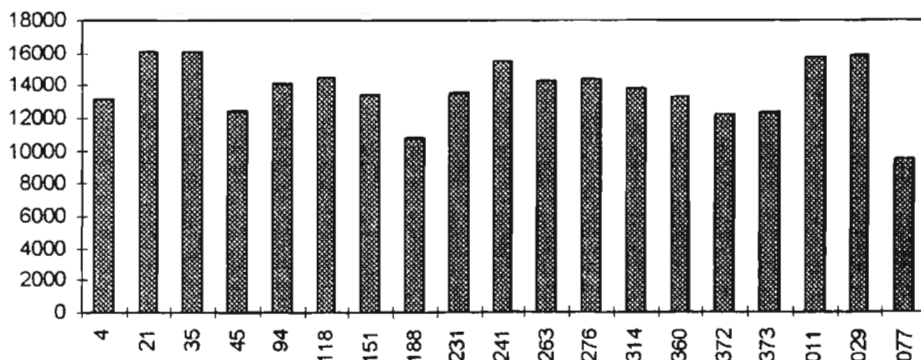
La selección clonal y sanitaria de Monastrell, fue uno de los primeros trabajos que se abordaron. La preselección fue realizada por técnicos de la ETSIA de Valencia y de la Consejería de Agricultura de Murcia y en su financiación colaboraron los Consejos Reguladores de las Denominaciones de Origen de Jumilla y Yecla. En esta fase se obtuvieron 65 clones, 16 de los cuales resultaron libres de virus tras someterlos a los testados oportunos.

Estos 16 clones seleccionados y sanos, junto con 3 clones de Mourvedre procedentes del ANTAV (Francia), se han plantado en diversas zonas ecológicas de la región y se está estudiando su comportamiento agronómico y enológico. En el gráfico número 2 se expone la producción media de 1991 a 1994 de los clones de Monastrell en la finca experimental de Bullas, cultivados en espaldera y con riego por goteo. Aunque las plantas son aún jóvenes y se necesitan más años para confirmar los resultados, si puede apreciarse que los clones 21, 35, 241, 1011 y 1029, tienen un comportamiento productivo, claramente superior a la media. Se está estudiando también el comportamiento enológico de estos clones, sin que hasta el momento se encuentren grandes diferencias entre ellos.

La gran extensión del cultivo de Monastrell en la región, nos llevó a plantear la introducción de nuevas variedades, cultivadas en otras zonas vitícolas tanto españolas como foráneas, capaces de bien por si solas o en coupage con Monastrell, me-

GRAFICO 2

Producción media (kg/ha) en el periodo 1991-94 de clones de Monastrell.



Cuadro nº 1-Parámetros agronómicos y analíticos de algunas variedades de la colección. Datos medios de los años 1993-94.

VARIETADES	KG/C	RAC/C	P.RAC	P.BAYA	FERT	°BE	PH	ACIDEZ	KG/Hª	KG
									°BE/HA	
MACABEO	5,46	24,2	214	1,52	1,09	13,9	3,86	2,76	12.121	168.482
MALV.BLANCA	4,50	24,5	184	1,82	0,94	13,22	3,65	4,14	9.999	132.137
MUSCAT P.G.	3,72	28,9	129	1,84	1,17	14,93	3,79	3,76	8.265,8	123.368
CABER.SAUV.	3,78	41,6	90	1,00	1,48	14,35	3,80	3,77	8.399,2	120.528
MONASTRELL	3.43	20,6	186	1,32	1,50	13,95	4,07	3,33	7.621,5	106.319
SIRAH	5,22	41,4	124	1,23	1,85	14,55	3,69	4,12	11.588	168.601
TEMPRANILLO	4,78	30,5	154	1,66	1,28	14,53	4,11	3,26	10.621	154.272

Ante un mercado cada vez más global y competitivo, en el que el consumo de los vinos de mesa va perdiendo cuota de mercado, en favor de los vinos de calidad, normalmente amparados por Denominación de Origen, las posibilidades de nuevas líneas de comercialización y de futuro del sector vitivinícola, deben pasar forzosamente por obtener y fomentar la producción de vinos de calidad y ello lleva implícito partir de una materia prima de calidad y emplear buenas técnicas de elaboración en bodega.

mejorar la calidad de los vinos. Así en 1988 se instaló una colección con 70 variedades blancas y tintas y cuyo comportamiento se está estudiando en la finca experimental del CIDA en Bullas y en varias fincas colaboradoras de Jumilla, Yecla y Bullas. El cuadro nº 1 se exponen varios parámetros agronómicos y enológicos de algunas de las variedades que más interés están despertando entre los viticultores.

Dentro del amplio capítulo de las técnicas de cultivo se están abordando distintos temas de gran interés como el estudio del comportamiento de Monastrell, sobre distintos portainjertos tanto con riego, como en secano, o la influencia de distintas densidades de plantación, sobre la producción y calidad de uvas de Monastrell, pero tal vez por la reciente modificación del Estatuto de la vid, el vino y los alcoholes, levantando la prohibición del riego en el cultivo de la vid para vinificación, cabría destacar el estudio que se está haciendo sobre la influencia de diferentes cargas de yemas y distintas dosis de riego, en el comportamiento del cultivar Monastrell.

En este estudio se ensayan 3 cargas de yemas por hectárea: 44.444 (P1), 62.222 (P2) y 80.000 (P3) yemas/Ha y 3 dosis de riego 1.500 (R1), 3.000 (R2) y 4.500 (R3) m³/Ha, en un diseño de bloques al azar con 5 repeticiones. De los resultados obtenidos hasta ahora se desprende que el contenido en acidez aumenta con el riego, el pH del mosto apenas se ve afectado y el contenido en azúcar, a igualdad de tipo de poda disminuye con el riego pero no significativamente. Donde si existen grandes diferencias, como es lógico, es en el comportamiento productivo. Los rendimientos aumentan al alargar la poda y al incrementar la dosis riego, siendo el efecto del riego muy superior al de la poda (Gráfico 3)

Con las uvas procedentes de este ensayo se han realizado 9 elaboraciones distintas, una por cada tratamiento y en ellas se ha podido observar, que con producciones altas, se obtienen vinos, escasos de color y cuerpo y con bajo contenido en aromas, por tanto consideramos del máximo interés, determinar el rendimiento óptimo, que dé satisfacción al viticultor y que permita obtener vinos de calidad.



Clones de Monaskell en Bullas.

GRAFICO 3

Producción en kg/cepa y contenido en azúcar en °Be medios de los tratamientos de poda y riego en 1995.

ENSAYO DE PODA Y RIEGO BULLAS 1995

