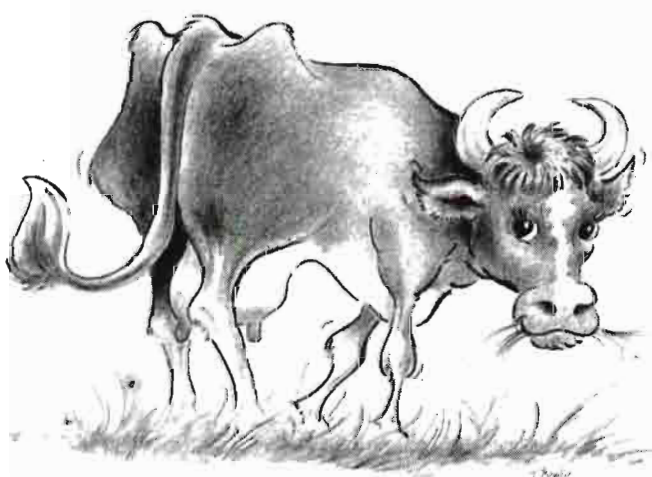


Efectos de las cuotas lácteas en los distintos subsectores

INDUSTRIAL, PRODUCTOR Y CONSUMIDOR

Por: Miguel Angel Vázquez de Prada*



“
Los altos precios de la materia prima y la fuerte presión de importadores, ahogan a las industrias lácteas

“
Actualmente se ha registrado un fuerte descenso de la actividad industrial

ANTECEDENTES

El sector lácteo se caracteriza, a nivel de producción y de transformación por las siguientes particularidades:

Sector Productor:

- Existencia de gran número de explotaciones de pequeño tamaño.
- Gran concentración de la producción en la comisa Cantábrica:

Explotaciones (Galicia, Asturias, Cantabria) = 63%

Producción (Galicia, Asturias, Cantabria) = 45%

- Dificultades de obtención de una calidad compositiva de la leche equiparable a la de sus competidores del resto de la U.E.

(Relación coste/calidad), debido fundamentalmente a las características peculiares de nuestra climatología.

- Dificultades de mejora de su productividad que luego veremos y que están muy ligadas a la insuficiente cuota de producción que nos ha sido asignada.

Sector industrial:

El sector industrial presenta una estructura muy singular.

El Régimen de Centrales Lecheras configuró un comienzo del sector industrial en base a la seguridad sanitaria de los consumidores de los grandes núcleos de población, lejos (normalmente) de la producción.

Desde la primera implantación de las Centrales Lecheras, el tejido industrial inicial ha cambiado mucho. Por un lado se empezaron a instalar muchas nuevas empresas, ante el espectacular incremento de la demanda y de la producción de le-

che, y por otro lado, las Centrales Lecheras iniciales debieron hacer grandes inversiones para acercar las plantas de transformación a las áreas de producción de leche.

En el proceso de desarrollo y modernización se han quedado algunas industrias lácteas históricas. El tejido industrial actual se puede resumir de la siguiente forma:

Nº de industrias censadas = 596

Por subsectores:

Leche líquida	192
Productos frescos y postres lácteos	82
Productos transformados (leche en polvo, concentrada, mantequilla, etc.)	171
Quesos	470

Es necesario señalar que el número de empresas no es sumable, ya que en el cuadro se especifican las que se dedican a cada uno de los subsectores, pero que al

(*) Ingeniero Agrónomo
Secretario General de FENIL



Foto: Gobierno Vasco. Dep. Agricultura.



Foto: La lactaria española, S.A.

mismo tiempo pueden dedicarse a la elaboración de otros productos lácteos. El subsector menos diversificado es el de quesos.

El subsector de leche líquida es el que más pesa en la industrialización de leche en España.

Consumo:

El consumo de leche y productos lácteos en España se caracteriza por un alto consumo de leche líquida (aprox. 117 kgs/hab/año). En otros productos lácteos los niveles de consumo son también importantes respecto a los que existen en otros países de gran tradición láctea, un consumo de yogur y productos lácteos frescos (aprox. 14 kgs/hab./año), muy similar al existente en otros países de la UE.

Sin embargo, el consumo de quesos en nuestro país, aunque sigue una línea ascendente, está muy lejos de la media de la UE-12 (17 kgs/hab/año), y que actualmente es algo mayor a los 8 Kgs./Hab./Año.

El consumo de productos lácteos transformados, leches concentradas, leche en polvo, etc., es muy bajo, así como el de mantequilla (0'4 kgs/hab/año), que no logra despegar.

SITUACION DERIVADA DE NUESTRO INGRESO EN LA UE Y LA APLICACION DEL REGIMEN DE CUOTAS LACTEAS

Cuando nuestro sector entró en la ahora denominada U.E., estaba en fase de gran ebullición, tanto a nivel de la producción como a nivel de desarrollo y modernización de las industrias lácteas.

La aplicación a España de una cuota tan restrictiva como la que se nos puso, muy inferior a la producción real de aquí entonces, nos ha planteado los siguientes problemas:

En la primera etapa (1986/1992), la no aplicación del Régimen de cuotas tienen su reflejo en la expansión natural del conjunto del sector. Crece la producción y crece la participación de la industria en el nivel de autoabastecimiento de la población española. También crece el consumo total.

La no aplicación del Régimen no ha incidido en la creación de excedentes ni tampoco ha roto el compromiso de acceso al mercado español de productos comunitarios entonces regulados por el mecanismo complementario de los intercambios (M.C.I.), incluido en el Tratado de Adhesión. Por tanto, a mi juicio, esta expansión necesaria por nuestro sector, no creó ningún problema financiero a la entonces C.E., hoy U.E. Todos los compromisos han sido cumplidos y la UE no podrá demostrar que el incumplimiento haya supuesto una mayor carga financiera a los presupuestos de la UE. Todo esto hace, aún si cabe, mucho más incomprensible la cuantiosísima multa impuesta al Estado Español de más de 206.000 millones de pesetas.

En la segunda etapa, que llamaré etapa Solbes (1992/93), se negocia con la U.E. la real y estricta aplicación del Régimen de cuotas que culmina en la aplicación de la cuota actual:

Venta a industrias	5.200 miles de Tm
Venta directa	367 miles de Tm
TOTAL	5.567 miles de Tm

Si bien es cierto que esta cuota representa un incremento de 167 miles de Tm., con respecto a la inicialmente mal negociada en el Tratado de Adhesión (5.400 miles de Tm, suma de venta a industrias y venta directa), la cruda realidad para el sector se traduce en que se han tenido que retirar de la producción española, conforme a la situación conseguida en 1990/91, más de 1.000.000 Tm.

“
Es necesaria una política conjunta para frenar la invasión de productos foráneos
 ”

Si comparamos el incremento conseguido de 167.000 Tm con la multa impuesta de 206.000 millones de pesetas, la ampliación conseguida ha supuesto un costo de más de 1'2 millones Pts/Tm.

Como resultado de todo lo anterior el sector se ha encontrado con el siguiente panorama (Campañas 93/94 y 94/95, desde la aplicación real del Régimen de la Tasa Suplementaria):

- Fuerte reestructuración del sector productor nacional en base a sucesivos planes de abandono.
- Cambio profundo en las estrategias y nivel competitivo del sector productor e industrial.
- Incremento fortísimo de las importaciones de leche y productos lácteos.

SITUACION ACTUAL DEL SECTOR LACTEO

El sector lácteo español ha de enfrentarse a las siguientes situaciones:

Sector Productor:

Las sucesivas devaluaciones de nuestra moneda y las restricciones productivas, obligadas por la aplicación de las cuotas, han derivado en un importante incremento de la cotización de la leche en nuestro país, especialmente en la última campaña. Los productores de leche deberán enfrentarse a la realidad de que su nivel de rentas no podrá estar ligado al precio percibido sino a la productividad. Tienen que percatarse, los que no lo hayan hecho ya, de que no compiten con las industrias españolas, sino con los ganaderos de la U.E.

Por lógica, conseguir una mayor productividad en un régimen restrictivo de la producción a través de las cuotas es muy difícil, lo cual conllevará sin duda a que

tendrán que reducirse considerablemente el número de explotaciones para que las que queden puedan obtener la rentabilidad necesaria.

Sector Industrial:

El sector industria español se enfrenta a las siguientes situaciones:

- Una gran dificultad para mantener su nivel de abastecimiento interior debido a la disminución de la producción nacional, al encarecimiento de la leche de importación motivado por la depreciación de nuestra moneda, a la pérdida de competitividad de nuestra producción derivada del alto coste medio de la leche necesaria para la elaboración de los productos y a la fuerte presión ejercida por los productos procedentes de otros países de la U.E. que han incrementado sus ventas en España para rellenar el hueco que se ha producido.

Como resultado de lo anterior en el sector industrial lácteo español se ha produci-

do un fuerte descenso de su actividad industrial.

Sólo puede abastecerse, de momento el 75% de lo que consumen los españoles en leche y productos lácteos (en 1991 se abastecía el 85-90%).

Se encuentran actualmente sin utilización las plantas de productos industriales (leche en polvo, quesos cheddar, etc.).

Se está presionando inadecuadamente a otros mercados, especialmente al de leche líquida..

A la postre, el sector industrial lácteo se encuentra desde la reducción de la producción nacional, en una pinza entre los altos precios de la materia prima, la gran presión de las fuertes importaciones y una devaluación de márgenes considerables.

SOLUCIONES DE SALIDA PARA EL SECTOR

El sector lácteo español, en tanto en cuanto no se propicie una renegociación de nuestra cuota, para lo cual no bajará la

guardia en ningún momento, deberá replantearse las siguientes cuestiones:

- Se tendrá que aplicar una política conjunta y realista de abastecimiento de leche que nos lleve otra vez a entrar en la zona de la competitividad y cerrar el paso a la sustitución masiva de nuestros productos por los foráneos.

- Se tendrá que plantear una estrategia que permita la racionalización de nuestro mercado interior, en base a conseguir una actuación diferente de las grandes superficies y cadenas de distribución que concentran un altísimo porcentaje de su demanda.

En definitiva, la única manera de salvar el tejido productivo e industrial lácteo español tendrá que basarse en una acción común e inteligente de todos los agentes implicados en este sector que tiene el derecho histórico de recuperar el lugar que le corresponde en la economía y en el espectro social español.

VIII EXPOSICION INTERNACIONAL DE GANADO PURO
Salamanca del 8 al 13 de Septiembre de 1995



AGROPECUARIA
de
CASTILLA Y LEON

SALAMANCA, 8 al 17 de Septiembre de 1995

MERCADO REGIONAL DE GANADOS
Ctra. Burgos - Portugal Km. 242 (SALAMANCA)

Canjeable por
una ENTRADA

VIII EXPOSICION INTERNACIONAL DE GANADO PURO
Salamanca del 8 al 13 de Septiembre de 1995



AGROPECUARIA
de
CASTILLA Y LEON

SALAMANCA, 8 al 17 de Septiembre de 1995

MERCADO REGIONAL DE GANADOS
Ctra. Burgos - Portugal Km. 242 (SALAMANCA)

Canjeable por
una ENTRADA