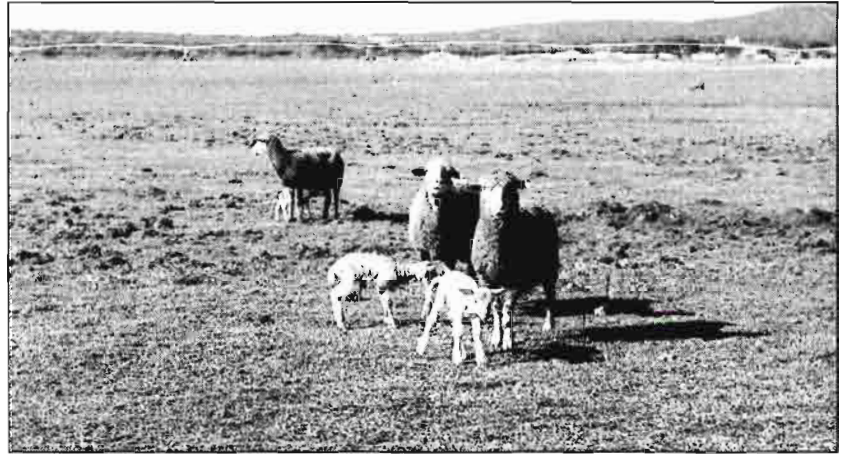


Posibilidades de pastoreo de ovino en Galicia

Por: Nieves Díaz Díaz*

Se obtuvieron mejores resultados cruzando corderos gallegos con suffolk

La ganancia de peso es mayor en machos que en hembras



En Galicia existen grandes superficies especialmente en el interior, que presentan limitaciones para el cultivo pero que con mayor o menor dificultad se pueden transformar en pastos y pueden jugar un papel importante en la producción de carne de ovino.

La alimentación de las ovejas madres del rebaño supone un porcentaje elevado de los gastos fijos de la explotación. Por ello debemos de buscar sistemas en que coincidan las máximas necesidades de las ovejas con los períodos de mayor crecimiento y mejor calidad de la hierba.

FACTORES DE INFLUENCIA

El ciclo productivo de la oveja lo podemos dividir en tres períodos: 1) última fase de gestación y lactación, con necesidades altas; 2) primera fase de gestación y cubrición con necesidades medias y 3) resto, con necesidades de mantenimiento. De aquí el interés de elegir bien la fecha de

partos, teniendo en cuenta la gran capacidad de las ovejas reproductoras de utilizar eficientemente, en ciertos períodos, las reservas corporales acumuladas en la época de abundancia del pasto, sin efecto adverso en los resultados productivos.

La influencia materna sobre el crecimiento de los corderos es muy intensa durante los dos primeros meses de lactación, especialmente en las 3/4 primeras semanas en que el cordero apenas es capaz de consumir alimentos sólidos. Luego se hace cada vez menos dependiente de la madre y más de las condiciones del medio.

Para evitar bajas es fundamental asegurarse que el cordero al nacer tome por lo menos 16 g/kg de peso vivo de calostro, por ser muy rico en inmunoglobulinas. Puede ser de ovino o de vacuno pero debe procurarse que sea del primer ordeño, ya que en los ordeños sucesivos baja el contenido en inmunoglobulinas. Si el consumo de calostro es de vacuno deben suministrarse unos 100 ml/kg de peso vivo, en 2 ó 3 tomas, por ser menos rico en inmunoglobulinas.

El número de corderos criados por oveja (amamantamiento simple o múltiple) es lo

que más influye en el crecimiento inicial de los corderos. Los criados como simples tienen mayor crecimiento porque consumen más leche, ya que, aunque la producción de leche de las ovejas con gemelos aumenta, sólo lo hacen en un 30-50 por 100, en relación a las que crían un sólo cordero. Sin embargo, a pesar de este menor consumo de leche su crecimiento llega a un 75-80% del de los simples, como consecuencia del mejor rendimiento energético de la leche ingerida. Por otra parte, pueden presentar crecimiento compensador en el tercer y cuarto mes de lactación si la oferta de pasto es abundante y de calidad.

ENSAYOS REALIZADOS

Para tratar de cuantificar la influencia de éstos y otros factores en las condiciones de la montaña gallega se realizó un experimento en la finca Marco da Curra (Monfero-La Coruña), a 650 m de altitud. El suelo es pedregoso y poco profundo, con un pH, en H₂O, de 5,35. El clima es templado húmedo con una ligera sequía estival de 1-2 meses variando entre años.

(*) Centro Investigaciones Agrarias de Mabegondo.



Los pastos se establecieron en otoño de 1978 mediante transformación por laboreo de un matorral de tojo (*Ulex gallii*). Se sembró con raigras inglés (*Lolium perenne*) y algo de trébol violeta (*Trifolium pratense*). En estas praderas el contenido de vegetación espontánea es alto, especialmente en *Agrostis tenuis* y holco (*Holcus lanatus*).

El abonado se realizó en marzo con 550 kg/ha de 8-15-15. Posteriormente se añadieron 150 kg/ha de nitrato amónico cálcico después del primer pastoreo y 200 kg/ha a principios de mayo, en las parcelas utilizadas para henificar. La superficie henificada fue en todos los tratamientos del 25%.

Las ovejas eran de raza gallega con un peso medio de 35-40 kg, fertilidad 90-93%, prolificidad 150-160 (número de corderos nacidos por cien ovejas cubiertas) en condiciones de sistemas semiextensivos.

Para conocer el crecimiento de los corderos de raza gallega nacidos en primavera y con destete a los cuatro meses se compararon durante cuatro años dos cargas (14 ovejas/ha y 18 ovejas/ha) en pastoreo rotacional. Paralelamente como una alternativa posible para aumentar el peso de los corderos al destete y por tanto la producción por animal y por hectárea se estudió el cruce con raza Suffolk. Para ello, se cubrieron las ovejas en octubre-noviembre la mitad con carneros Gallegos y el resto con Suffolk.

Para iniciar el pastoreo en primavera las ovejas y corderos se distribuyeron en dos lotes, incluyendo en cada uno de ellos: corderos gallegos y cruzados, simples y dobles, machos y hembras. A cada grupo se le asignaron 30 ovejas y 45 corderos.

Las ovejas parieron en marzo, los corderos se destetaron a mediados de julio. El pastoreo se inició a mediados de abril finalizando en diciembre-enero. Un mes antes del parto las ovejas se suplementaron con 200 g/día de pienso y desde el parto hasta la salida de nuevo el pasto con 300 g/día. En invierno tuvieron heno a voluntad alcanzando consumos de 1 kg/día.

RESULTADOS OBTENIDOS

El efecto de la carga se hace mayor en los corderos a medida que avanza la primavera es decir cuando se hace menor la ingestión de leche y mayor la de pasto siendo, menores las ganancias de peso vivo (Gpv) para la carga alta al ser menos la oferta de pasto y por tanto menor la capacidad de selección de la dieta. Aunque la producción individual resultó superior para la carga baja la producción por hectárea en kg al destete fue un 22% superior en la alta (*Cuadro 1*).

Se observaron diferencias entre machos y hembras en los pesos al nacimiento y en las Gpv de los corderos alcanzando al destete los machos pesos un 8% superiores a las hembras (*Cuadro 2*).



Exposición de ganado ovino en Silleda '93.

El tipo de crianza, simples o dobles, influyó en el crecimiento, sobre todo, en las primeras semanas, estas diferencias disminuyeron ligeramente a medida que los corderos comenzaron a consumir pasto. Las Gpv desde el nacimiento al destete resultaron un 16% superiores en los animales de crianza simple (*Cuadro 2*). Sin embargo no fueron suficientes para igualar la producción de peso vivo por hectárea de los dobles, como puede verse en el *Cuadro 2*.

Los cruzados (gallegos x sutfolk) nacieron con un peso superior a los gallegos,

diferencias que se mantuvieron hasta el destete, con unas Gpv del nacimiento al destete de 137 g/día para cruzados y 123 para gallegos, como puede verse en el *Cuadro 2*.

De estos resultados se deduce que en las condiciones de la media montaña gallega, se pueden conseguir producciones de 400 y 490 kilogramos de peso vivo de cordero por hectárea, según cargas de 14-18 ovejas/h, respectivamente, con oscilaciones anuales que en nuestro caso llegaron al 17%.

Cuadro Nº 1		
EFFECTO DE LA CARGA GANADERA EN EL CRECIMIENTO DE LOS CORDEROS		
	Ovejas/ha	
	14	18
Fecha de nacimiento	24/3	24/3
Pesos (kg):		
Nacimiento	3.35	3.30
Destete	18.87	18.15
Producción/ha	396	490
Gpv (g/día):		
Nacimiento - 15/4 (inicio pastoreo)	167	162
16/4 - 15/7 (destete)	136	127

Cuadro Nº 2			
EFFECTO DE LA RAZA, SEXO, CRIANZA Y AÑO EN EL CRECIMIENTO DE LOS CORDEROS			
	Peso (kg) nacimiento	Peso (kg) destete	Gpv g/cab/d
Raza:			
Gallego x gallego	3.12	17.47	123
Gallego x sutfolk	3.52	19.38	137
Sexo:			
Machos	3.41	19.17	136
Hembras	3.23	17.68	124
Tipo de crianza:			
Simples	3.59	19.72	143
Dobles	3.28	18.08	124