

# MERCADOS AGRARIOS

Por: Alfonso Foronda

## CEREALES

Tan sólo los agricultores del País Vasco, Aragón y Castilla y León superaron, en 1994, la superficie regional que nos fue asignada por la CEE para los cultivos herbáceos de secano. En el resto del país las superficies declaradas quedan por debajo de las superficies máximas establecidas: a nivel nacional, un 7% por debajo. El detalle, por Comunidades Autónomas, puede verse en el cuadro nº1.

Esta circunstancia podría permitirnos el lograr que la Comisión reconsidere su postura sancionadora inicial, al menos respecto al «rebasamiento» en el secano. De todas formas los cultivadores se han dado cuenta de que les conviene agotar el cupo y en el cuadro nº2 tenemos plasmadas las intenciones de siembra —según últimos datos publicados por el MAPA— los cuales revelan una mayor aproximación en 1995 a las superficies asignadas.

A nivel comunitario se detectan unas menores disponibilidades de trigo en esta campaña que las que hubo en la pasada (91,1 millones de toneladas frente a 94,4 en 1993/94). Esto es debido al fuerte ritmo de las exportaciones comunitarias y a 1 millón menos de toneladas producidas.

En el cuadro nº3 encontramos el balance mundial de trigo para la presente campaña y en él puede apreciarse —según las previsiones del USDA— un fuerte descenso de los stocks finales respecto a los iniciales; descenso que afecta básicamente al bloque de «otros países», entre los que se encuentra la UE. A principios de diciembre de 1994 los stocks de cereales en la intervención comunitaria se habían reducido a 11,5 millones de toneladas, la mitad aproximadamente de los que había en la misma fecha del pasado año.

El principal problema comunitario estriba en las disponibilidades de cebada.

**CEREALES:** Conviene agotar el cupo.  
**LEGUMINOSAS:** Ligeras bajas.  
**PASTOS:** Abundancia y buena montanera.  
**PIENSOS:** Todavía no se aprecian en nuestros mercados las buenas cosechas americanas.  
**GIRASOL:** Un desastre. Se supera la superficie asignada y se obtienen bajos rendimientos.  
**REMOLACHA:** Complicada la situación del sector azucarero.  
**VINOS:** Cosecha sumamente corta que obliga a importaciones.  
**ACEITE DE OLIVA:** Posible subida de precios.  
**PATATAS:** Precios muy altos debidos a las malas cosechas.  
**HORTALIZAS:** Bajan los precios.  
**FRUTAS:** Bajos precios para los cítricos y altos para las uvas.  
**FRUTOS SECOS:** Comeremos más turrón.

Quedan solamente en los almacenes del FEOGA unos 4 millones de toneladas, pero en algunos países —caso de España— se han agotado totalmente los stocks o van a agotarse en fechas próximas. No se registran (ni se esperan) entregas a los organismos de intervención y los precios cursan elevados (27 pts/kg en Italia, la más cara; 21 pts/kg en Francia, la más barata).

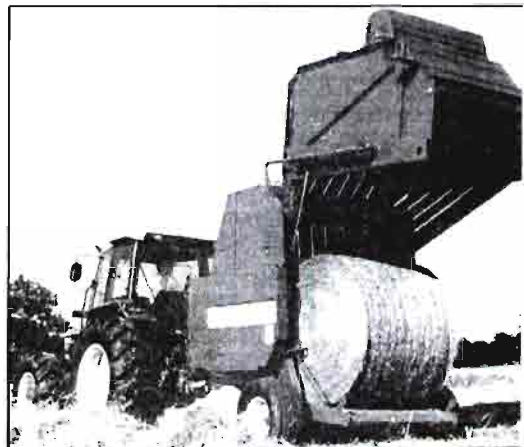
Tampoco abunda este año el maíz comunitario ya que la cosecha ha sido de 1,5 millones menos que el pasado año (29,5 millones en 1993, 28,0 en 1994). Los stocks comunitarios —principalmente franceses y alemanes— eran muy cortos a principios de diciembre (0,6 millones de toneladas frente a 2,8 en la anterior campaña).

El Comité de Gestión de Cereales ha liquidado desde el 17 de noviembre hasta el 8 de diciembre el cupo de maíz USA, destinado a España, correspondiente al año 1993 (el 17 de noviembre pasado se cubrieron 70.000 toneladas con «prelevement» reducido y el 24 las 2.226 toneladas que restaban) y también el nuevo, corres-

pondiente a 1994. Este último cupo de 1.200.000 toneladas aproximadamente se cubrió de forma acelerada en cuatro Comités sucesivos: 260.000, 400.000, 300.000 y 250.000 toneladas respectivamente. Como en la primera sesión se «deslizaron» 85.000 toneladas de maíz plata argentino, el Comité de Gestión concedió un cupo «extra» de 100.000 toneladas en su reunión del 15 de diciembre de 1994. En total, 1.382.000 toneladas van a entrar de aquí a abril con importantes reducciones en el «prelevement», del orden de 10 pts/kg, lo que situará la mercancía —sobre tolva de muelle en Barcelona y Tarragona— alrededor de las 24,50 pts/kg. Asimismo, en dicha reunión de 15 de diciembre, el Comité autorizó la entrada de 200.000 toneladas de sorgo del cupo de 1994.

En el cuadro nº 4 vemos el balance realizado por el USDA para el maíz mundial, relativo a la campaña comercial 1994/95. Puede comprobarse como buena parte de la producción USA va a terminar —inventada— en forma de stocks, lo cual hace prever precios bajos para este cereal pienso a lo largo de 1995.

En el mercado nacional mejoran sus posiciones tanto los trigos blandos como los duros. Los primeros oscilan en origen desde las 25,50 pts/kg en Castilla y León hasta las 31 pts/kg los de fuerza y 35 los mejorantes en Andalucía; los segundos,



# MERCADOS AGRARIOS

**Cuadro N° 1**  
COMPARACION DE LAS SUPERFICIES REGIONALES DE BASE (SECANO) DE CULTIVOS HERBACEOS ASIGNADAS POR LA CEE Y LAS DECLARADAS POR LOS AGRICULTORES (VALORES APROXIMADOS)

CCAA	SUPERFICIE ASIGNADA Ha	SUPERFICIE DECLARADA Ha	% DIFERENCIA SOBRE ASIGNACION
Galicia	272.531	65.171	-76,1
Asturias	13.144	2.600	-80,2
Cantabria	7.831	1.100	-96,0
País Vasco	50.608	52.000	+2,8
Navarra	200.984	196.000	-2,5
Rioja	56.115	45.000	-19,8
Aragón	724.029	740.000	+2,2
Cataluña	334.175	279.000	-16,5
Baleares	85.010	40.000	-52,9
Castilla y León	2.458.914	2.619.000	+6,5
Madrid	96.290	76.000	-21,1
Castilla-La Mancha	1.814.084	1.795.000	-1,1
C. Valenciana	36.224	22.000	-39,3
Murcia	116.700	39.000	-66,6
Extremadura	435.125	358.000	-17,7
Andalucía	1.390.927	1.196.000	-14,0
Canarias	3.501	1.000	-71,4
<b>TOTAL ESPAÑA</b>	<b>8.096.192</b>	<b>7.526.871</b>	<b>-7,0</b>

Fuente: SENPA.

**Cuadro N° 2**  
SUPERFICIES ESPAÑOLAS DE CULTIVOS CEREALISTAS AVANCES AÑO 1995

CULTIVOS	1993 miles Ha	1994 miles Ha	1995 miles Ha
Trigo total	2036	1994	2017
• blando	1412	1384	1400
• duro	624	610	617
Cebada 6 carreras	1515	1411	1486
Avena	328	347	337
Centeno	173	156	158
Triticale	33	40	39

Fuente: MAPA

entre 27 y 29 pts/kg. La tendencia para ambos: levemente alcista.

Respecto a la cebada, el precio medio de las variedades de dos carreras se ha situado en España por encima de las 23,25 pts/kg y el de las de seis cursa a 22,75. El SENPA se ha quedado sin existencias después de comprometer la venta de sus últimas 130.000 toneladas almacenadas. Traer cebada de Francia supondría colocar la mercancía alrededor de las 23-24 pts/kg, por lo que todavía no resulta un negocio rentable.

El maíz nacional anda de capa caída. Tiene que competir con el trigo forrajero inglés que se vende a 25, 50 pts/kg y con el

maíz de importación que se pone a 27 pts/kg en destino. En Aragón se ofrece maíz en origen a 26 pts/kg y en Navarra a 25,50. En Badajoz ni siquiera existen cotizaciones del producto, ya que todo está pendiente de las 500.000 toneladas de maíz USA que van a entrar en Portugal, las cuales —dada la permeabilidad de la frontera hispanoportuguesa— podrían terminar en su mayor parte vendiéndose en Andalucía y Extremadura.

Estos precios del maíz podrían bajar durante las próximas semanas, cuando empiece a llegar la mercancía USA a 24-24,50 pts/kg sobre puerto del Mediterráneo.

En Castilla y León encontramos centeno en origen entre las 21,50 y las 22,25 pts/kg y avena entre 22 y 23 pts/kg. Conviene recordar que dos de los nuevos países miembros —Finlandia y Suecia— son buenos productores de avena aunque el precio en ellos es bastante elevado y la distancia encarece fuertemente los transportes.

La producción española de arroz —según últimas estimaciones del MAPA— podría alcanzar las 385.400 toneladas de cáscara, insuficiente para cubrir las necesidades del consumo interior. Las variedades indica cotizan en Andalucía a 65 pts/kg cáscara y la bahía, en Valencia, a 58,50.

**Cuadro N° 3**  
BALANCE MUNDIAL DE TRIGO CAMPAÑA COMERCIAL 1994/95 (PREVISION)

PAIS	STOCKS INICIALES Millones Tm	PRODUCCION Millones Tm	UTILIZACION Millones Tm	STOCKS FINALES Millones Tm
USA	15,5	63,1	64,5	14,1
Argentina	0,3	10,5	10,3	0,5
Australia	4,1	8,3	9,8	2,6
Otros países	122,6	444,6	467,4	99,8
<b>TOTAL MUNDIAL</b>	<b>142,5</b>	<b>526,5</b>	<b>552,0</b>	<b>117,0</b>

(\*) Consumo interior + exportaciones - importaciones.

Fuente: USDA.

**Cuadro N° 4**  
BALANCE MUNDIAL DE MAIZ CAMPAÑA COMERCIAL 1994/95 (PREVISION)

PAIS	STOCKS INICIALES Millones Tm	PRODUCCION Millones Tm	UTILIZACION Millones Tm	STOCKS FINALES Millones Tm
USA	21,6	254,3	223,7	52,2
Argentina	0,9	10,0	10,2	0,7
Sudáfrica	1,7	9,0	9,8	0,9
Otros países	44,6	282,4	287,2	39,8
<b>TOTAL MUNDIAL</b>	<b>68,8</b>	<b>555,7</b>	<b>530,9</b>	<b>93,6</b>

(\*) Consumo interior + exportaciones - importaciones.

Fuente: USDA.



Campo de ensayos de variedades de guisante en Navarra.  
Foto ITGC

## LEGUMINOSAS

El mercado de las leguminosas para consumo muestra tan sólo ligeras bajas, excepto en el caso de las alubias de riñón que tras haber alcanzado las 260 pts/kg a principios de diciembre cayeron hasta las 230 cuando los mayoristas terminaron sus acopios navideños.

Tenemos, pues, en León, judías arriñonadas a 230 pts/kg, pintas a 170, planchetas a 150, mantecas a 130 y canellini a 125. En Lonjas de Barcelona y Valencia las de riñón nacionales a 300, pero hay abundante oferta de canellini argentinas a 160 junto con Great Northern a 150 y Cranberry (canadienses) a 130.

Garbanzos zamoranos a 160 pts/kg en origen y andaluces a la mitad de dicho precio. En las lonjas citadas se ofrecen garbanzos mejicanos entre 140 y 150 pts/kg según calibres. Los garbanzos lechosos nacionales se venden en Lonja de Valencia a 175 pts/kg.

Lentejas gigantes de Salamanca a 120 pts/kg, lentejas manchegas a 75-85 pts/kg, ambas en origen. En Lonja de Barcelona las lentejas salmantinas a 150 y las manchegas entre 110 y 130 pts/kg. Junto a ellas lentejas regulares USA a 90 pts/kg y laird canadienses, al mismo precio.

## PIENSOS Y FORRAJES

Hemos entrado en el invierno con cierta abundancia de pastos y con una buena montanera. La poca agua caída durante el otoño ha permitido la aparición de un brote herbáceo cuyo crecimiento ha tenido lugar antes de la aparición de los primeros fríos, pese a que el año sigue siendo muy seco en la mitad sur de la Península.

Precios estables para el heno de alfalfa que están situados entre las 15 y las 21 pts/kg, siendo la media nacional de unas 17 pts/kg.

Los efectos de la buena cosecha USA de haba de soja siguen todavía sin apreciarse plenamente en el mercado nacional. Los productores de aceites de semilla tendrían

que estar importando cantidades masivas de habas de soja para extraerles aceite, pero el mercado está dominado por la oferta de harina y torta brasileñas y argentinas, por lo que resultará difícil superar los 2 millones de toneladas de haba que importamos en 1993. La torta de soja se ofrece sobre extractora nacional a 26,25, precio que indudablemente tiene que bajar a partir de enero. Harina de girasol a 16, 25 pts/kg en la misma posición, sobre fábrica andaluza.

La pulpa de remolacha desecada procedente de la molturación de la raíz —entregada en esta campaña— se ofrece, sobre azucarera del Duero, a 18,50 pts/kg.

Sube la mandioca tailandesa debido a las limitaciones impuestas por la Comisión (2,63 millones de toneladas para el primer semestre de 1995, en toda la CEE). Sobre puerto de Barcelona se vende este producto a 23 pts/kg.

Harina de pescado a 62 pts/kg y harina de carne a 32. Salvados de trigo a 19 pts/kg. Paja de trigo a 8,50 pts/kg y de cebada a 9,50 pts/kg, ambas mercancías situadas sobre destino. Cilindro de arroz a 22 pts/kg y morret a 23. Garrofa troceada y molida a 18 pts/kg sobre camión troceador en zona levantina.

## CULTIVOS INDUSTRIALES

En el cuadro nº5 encontramos las últimas estimaciones realizadas por el MAPA sobre la pasada cosecha de pipa de girasol. Entre las provincianas productoras más relevantes (se han seleccionado aquellas en las que se obtienen más de 30.000 Tm/año) apenas si totalizan la mitad de la producción nacional; lo cual nos habla de la difusión del cultivo por toda España: de la cuenca del Tajo, a las del Guadiana y del Guadalquivir, y de estas a las del Ebro y el Duero. En las dos últimas los precios alcanzados por las últimas partidas han experimentado un ligero repunte, quedando en torno de las 35-36 pts/kg.

De todas formas la cosecha nacional ha sido un desastre, porque no sólo se ha superado la superficie asignada tras los acuerdos de Blair House sino que se han obtenido rendimientos muy bajos y vamos a necesitar comprar pipas a lo largo de la actual campaña.

En el cuadro nº6 tenemos las últimas estimaciones de la Comisión Europea respecto a las oleaginosas «non food». Las 539.000 hectáreas correspondientes a 1994 se desagregan en 449.000 de colza (Francia 212.000), 75.000 de girasol (Italia 55.000) y 15.000 de lino para semilla (íntegramente en el U.K.). España dedicó sus 25.000 exclusivamente al cultivo de la colza.

En el cuadro nº7 hemos reproducido un «minibalace» hecho por el USDA sobre la previsible cosecha de haba de soja. Parte de la superproducción USA tratará de colocarse en los mercados internacionales, bien como haba, bien como harina o torta, pero obsérvese que los stocks USA crecerán en casi 8 millones de toneladas, todo lo cual se debe traducir —al menos sobre el papel— en un abaratamiento de los alimentos proteicos que consume el ganado.

Las primeras estimaciones del MAPA sobre superficie sembrada de remolacha de verano (recolección a partir de junio de 1995) nos indican una disminución de la misma, de más de 500 hectáreas (pasa de 76.100 en 1994 a 75.600 en 1995).

Sigue complicada la situación en el sector azucarero español ya que el Banco de Santander podría poner a la venta (siguiendo su criterio de que no es un banco industrial) aproximadamente el 10% de las acciones de Ebro-Agrícolas que antes estaba en manos de Javier de la Rosa. Entretanto la nueva OCM sigue en su curso, pese a la oposición de diversos países y las olas de aumento de cuota por parte de Portugal y España.

La producción mundial de azúcar 1994/95 ha sido estimada por la firma F.O. Licht en 112,4 millones de toneladas (bruto) equivalentes a 104,14 millones de toneladas de azúcar refinado. La producción comunitaria ha caído —según dicho analista— en 2 millones de toneladas de azúcar bruto, la de la antigua URSS también cae en 1 millón de toneladas y la polaca en 0,6. El azúcar bruto cotiza en la Bolsa de Nueva York a unos 15 centavos/lira (unas 42 pts/kg).

En el cuadro nº8 se detalla, por provincias, la producción española de algodón bruto. Como quiera que los griegos han superado el millón de toneladas, las 126.400 toneladas españolas se verán —sin causa justificada— sometidas a una fuerte penalización. La única nota favorable que hay en el panorama algodonero es la limitación, por parte del Consejo de Ministros de Agricultura, al 18,5% del denominado «butoir» o tope máximo de la disminución del precio objetivo. La Comisión pretendía imponer el 20%, aunque en la campaña 1993/94 y anteriores se aplicó el 15%.

La Comisión Europea también está tanteando una nueva modificación de la

# MERCADOS AGRARIOS

**Cuadro Nº 5**  
**COSECHA ESPAÑOLA DE GIRASOL EN LAS PRINCIPALES**  
**PROVINCIAS PRODUCTORAS**

Provincia	1993 miles Tm	1994 miles Tm
Huesca	75	46
Albacete	40	62
Cuenca	91	70
Cádiz	51	49
Córdoba	90	104
Sevilla	130	99
Salamanca	31	33
Otras provincias	707	543
<b>TOTAL ESPAÑA</b>	<b>1215</b>	<b>1006</b>

Fuente: MAPA

**Cuadro Nº 6**  
**SUPERFICIES SEMBRADAS DE OLEAGINOSAS**  
**CON DESTINO NO ALIMENTARIO**  
**EN LA CEE**

PAIS	1993 miles Ha	1994 miles Ha
Alemania	70	80
Bélgica	5	10
Dinamarca	18	35
España	6	25
Francia	51	232
Italia	28	59
Reino Unido	51	98
<b>TOTAL CEE</b>	<b>229</b>	<b>539</b>

Fuente: Comité Europeo.

**Cuadro Nº 7**  
**BALANCE MUNDIAL DE SOJA**  
**CAMPAÑA COMERCIAL 1994/95 (PREVISION)**

PAIS	STOCKS INICIALES millones Tm	PRODUCCION millones Tm	UTILIZACION (*) millones Tm	STOCKS FINALES millones Tm
USA	5,7	68,7	60,9	13,5
Argentina	3,1	12,4	12,0	3,5
Brasil	5,9	23,7	23,7	5,9
Otros países	2,6	27,8	28,0	2,4
<b>TOTAL GENERAL</b>	<b>17,3</b>	<b>132,6</b>	<b>124,6</b>	<b>25,3</b>

(\*) Consumo interior + exportaciones - importaciones

Fuente: USDA

**Cuadro Nº 8**  
**PRODUCCION ESPAÑOLA DE ALGODON BRUTO**

PROVINCIA	1992 miles Tm	1993 miles Tm	1994 miles Tm
Alicante	3,1	4,2	2,0
Murcia	4,7	7,5	9,5
Badajoz	1,1	0,5	0,2
Cáceres	0,3	0,1	
Cádiz	32,9	15,9	17,6
Córdoba	31,7	6,0	7,1
Huelva	0,4	0,5	0,6
Jaen	17,1	5,0	12,0
Málaga	0,5	0,4	0,4
Sevilla	117,7	48,0	77,0
<b>TOTAL ESPAÑA</b>	<b>209,5</b>	<b>88,1</b>	<b>126,4</b>

Fuente: MAPA

OCM del Tabaco. Entre otras propone las siguientes novedades: establecimiento de un régimen único de cuotas de producción, modular la prima en función del precio de compra de cada partida de tabaco, pago directo de la prima a los productores (en vez de utilizar como intermediarios a las firmas compradoras) y posibilidad de que los productores reporten (como se hace con el azúcar —aunque se trata de un producto no perecedero—) del excedente de una cosecha a la siguiente con un límite del 10%.

Los aspectos anteriores no están totalmente desarrollados, pero los cultivadores los consideran insuficientes. Por ejemplo en lugar de la última posibilidad, del «reporte», lo que desearían es la posibilidad «inversa»; es decir, poder trasvasar a la campaña siguiente la parte de cuota no utilizada (por enfermedades del cultivo, deterioro de la mercancía o cualquier otro motivo) durante la campaña en curso. También desean una mayor movilidad de las cuotas.

## VINOS

Resulta interesante comparar las tres últimas declaraciones de campañas que figuran en el cuadro nº9 con las correspondientes producciones (la de 1992 ya es definitiva) que recientemente ha hecho públicas el MAPA (cuadro nº10). Mientras que en la 92/93 «falta» un millón de hectolitros respecto a las declaraciones, en la actual —pe-se a su evidente provisionalidad— «sobran» 0,7 millones respecto a la publicada por el MAPA a finales de noviembre.

En cualquier caso la cosecha es sumamente corta y los cálculos presentados por nuestro país en Bruselas (con base la mencionada estimación de octubre, de 20,45 millones de Hl producidos) quedan de esta forma:



C.R.D.O. "La Mancha".

Producción de vinos.....

-mesa.....	11,10 millones Hl.
-mosto.....	1,00 millones Hl.
-vinos calidad (v.c.p.r.d.).....	8,35 millones Hl.
<b>TOTAL.....</b>	<b>20,45 millones Hl.</b>

El balance provisional, sólo para vinos de mesa y mostos, quedaría aproximadamente así:

1) Existencias iniciales.....	5,12 millones de Hl.
2) Producción 94/95.....	12,10 millones de Hl.
3) Utilización normal.....	13,50 millones de Hl.
4) Necesidades para enlace de campaña...	5,00 millones de Hl.
5) Déficit ( a importar).....	-1,28 millones de Hl.

Es decir, España tendrá que importar este año entre 1,3 millones de hectolitros (según la última previsión de cosecha del MAPA) y 1,9 millones (según la última estimación). Por de pronto ya van importados 700.000 hectolitros de vino común italiano.

A nivel comunitario el balance podría quedar con el siguiente aspecto:

1) Existencias iniciales.....	34,7 millones de Hl.
2) Producción (vino mesa + mosto).....	85,6 millones de Hl.
3) Disponibilidades.....	120,3 millones de Hl.
4) Utilización normal.....	77,7 millones de Hl.
5) Enlace de campaña.....	29,1 millones de Hl.
6) Excedente.....	13,5 millones de Hl.

Las destilaciones y pérdidas correspondientes podrían materializarse según este esquema:

mantenimiento.....	2,0 millones de Hl.
prestaciones vnicas.....	3,0 millones de Hl.
pérdidas.....	0,7 millones de Hl.
destilación obligatoria.....	7,8 millones de Hl.
<b>TOTAL.....</b>	<b>13,5 millones de Hl.</b>

Como los dos únicos países excedentarios son Francia e Italia, parece lógico que se les asigne —siguiendo la aplicación del convenio de Dublin— unas destilaciones obligatorias de 1,4 y 6,4 millones de hectolitros, respectivamente, con lo que cubrirían los 7,8 millones previstos. España podría quedar exenta de dicha obligación.

Los precios en el mercado nacional para el vino en rama alcanzan las 505 pts/Hgdo, para los blancos, y las 575 para los tintos de capa simple.

Los tintos de doble capa se venden alrededor de las 700 pts/Hgdo en la región levantina. En Rioja la cántara de 16 litros entre 2.600 y 3.000 pts/unidad, los tintos, y entre 2.000 y 2.500 pts, los blancos; la cosecha de este año ha sido de muy notable calidad.

En el cuadro nº11 pueden ver nuestros lectores el navideño panorama de la exportación de vinos espumosos. Parece probable que en 1994 no se alcance el record de ventas de 1993, tras la devaluación de la peseta; también puede observarse que el cava sigue siendo el rey de los espumosos, tanto para la exportación como para el mercado interior.

**Cuadro Nº 9**  
**DECLARACIONES ESPAÑOLAS DE PRODUCCION DE VINOS**  
**(CAMPAÑAS COMUNITARIAS)**

CAMPAÑA	VINOS DE MESA millones Hl	VINOS DE CALIDAD millones Hl	OTROS VINOS millones Hl	MOSTOS millones Hl	TOTAL millones Hl
86-87	24,3	9,3	0,2	1,3	35,1
87-88	26,8	11,1	1,5	0,6	40,0
88-89	10,6	9,6	1,3	1,1	22,6
89-90	18,1	10,9		1,3	30,3
90-91	26,2	10,8		5,5	42,5
91-92	18,5	11,0		3,0	32,5
92-93	22,2	10,0	0,1	4,9	37,2
93-94	15,9	8,4	0,1	4,3	28,7
94-95(*)	12,6	7,5	0,3	0,8	21,2

(\*) provisional.  
Fuente: SENPA.

**Cuadro Nº 10**  
**PRODUCCION ESPAÑOLA VINO + MOSTO**

CCAA	1992 miles Hl	1993 miles Hl	1994 miles Hl
Galicia	1616,9	998,3	900,8
Asturias	3,3	2,1	2,7
Cantabria	0,6	0,6	0,6
País Vasco	332,9	476,7	402,0
Navarra	729,1	562,0	425,8
Rioja	1069,1	1174,0	1146,0
Aragón	957,5	854,4	572,3
Cataluña	3320,1	3164,9	2230,2
Baleares	39,9	44,1	4,7
Castilla y León	1006,1	592,1	621,6
Madrid	392,9	395,0	227,5
Castilla-Mancha	20510,7	13636,7	8696,4
C.Valenciana	2428,2	2217,7	1193,4
Murcia	974,7	950,0	610,0
Extremadura	2331,4	1385,0	1045,0
Andalucía	2267,6	2047,5	1577,2
Canarias	199,8	186,5	186,0
<b>TOTAL ESPAÑA</b>	<b>38180,8</b>	<b>28687,6</b>	<b>19842,2</b>

Fuente: MAPA



# MERCADOS AGRARIOS

**Cuadro N° 11**  
**EXPORTACIONES ESPAÑOLAS DE VINOS ESPUMOSOS**

AÑO	CAVA	GRAN VAS	GASIFICADOS	TOTAL
	millones de botellas (3/4l)	millones de botellas (3/4l)	millones de botellas (3/4l)	ESPUMOSOS millones de botellas (3/4l)
1985	28,9	0,8	1,1	29,8
1986	31,0	0,6	0,4	32,0
1987	40,7	0,8	0,3	41,8
1988	47,3	0,7	0,3	48,3
1989	48,1	0,8	0,3	49,2
1990	47,2	0,6	0,2	48,0
1991	44,8	0,6	0,3	45,7
1992	45,4	0,6	0,2	46,2
1993(*)	50,0	0,6	0,2	50,8
1994(**)	47,4	0,8	0,4	48,6

(\*) provisional

(\*\*) estimado

Fuente: CR de Vinos Espumosos.

**Cuadro N° 12**  
**ZAFRA ACEITERA EN LAS PRINCIPALES PROVINCIAS PRODUCTORAS**

PROVINCIA	1992 miles Tm	1993 miles Tm	1994 miles Tm
Teruel	3,0	2,2	0,5
Lerida	9,8	3,1	3,6
Tarragona	14,0	16,0	7,1
C. Real	15,5	20,3	10,5
Toledo	12,5	29,3	9,2
Badajoz	19,5	18,6	21,3
Córdoba	149,8	90,0	118,8
Granada	45,1	34,5	23,2
Jaen	239,1	232,0	173,0
Málaga	46,4	29,0	34,0
Sevilla	25,1	20,5	19,5
Otras provincias	44,3	55,4	41,0
<b>TOTAL ESPAÑA</b>	<b>624,1</b>	<b>550,9</b>	<b>461,7</b>

Fuente: MAPA

## ACEITES

Tras la subasta de las últimas 30.000 toneladas de aceite de oliva en poder del SENPA, ya no queda un kilo de aceite en el organismo de intervención; la mercancía ha pasado en su mayor parte a Ferruzzi (Koipe-Elosúa-Carbonell).

El balance estimativo de la actual campaña de aceite de oliva podría quedar de esta forma a la vista del cuadro nº12, donde figura la última estimación disponible del MAPA para la zafra aceitera 1994/95:

1) stocks iniciales (públicos 35.000 privados 65.000).....	100.000 Tm
2) producción esperada .....	465.000 Tm
3) utilización normal (consumo interior 410.000 + 120.000 exportación) .....	530.000 Tm
4) stocks mínimos final campaña (2 meses consumo)	80.000 Tm
5) déficit previsible.....	-45.000 Tm

Este déficit podría cubrirse en parte con importaciones procedentes de Túnez y, en parte, con algunos intercambios intracomunitarios, en su mayoría griegos.

En cualesquiera circunstancias es de prever un alza de los precios del aceite de oliva así como del aceite de orujo y una mayor demanda de aceites de semillas. Esta última demanda tendrá que cubrirse con aceite de soja, ya que, para mayor desgra-

**Cuadro N° 13**  
**EXPORTACIONES ESPAÑOLAS DE ACEITE DE OLIVA SEGUN TIPOS DE ENVASE**

AÑO	ENVASES DE MENOS DE 5 l miles Tm	ENVASES DE MAS DE 5 l miles Tm	EXPORTACION TOTAL miles Tm
1990	39,9	92,4	132,3
1991	36,5	104,7	141,2
1992	46,8	59,4	106,2
1993	40,4	93,3	133,7

Fuente: ASOLIVA

cia, la producción de aceite de girasol quedará esta campaña por debajo de las 400.000 toneladas.

En el cuadro nº13 vemos las últimas exportaciones españolas de aceite de oliva, producto que todavía sale a granel en una proporción del 70%.

El aceite virgen apto para envasar base 1º cotiza en Jaén a 380 pts/kg y el refinable, también de la misma acidez, a 370; el refinado, a 395.

El aceite de orujo, refinado y winterizado, se vende a 300 pts/kg.

El precio del aceite refinado de girasol, dada la escasez de pipas, se ha situado a 100 pts/kg sobre extractora; el refinado de soja no le anda a la zaga y cotiza a 1,5 pts/kg, valor que presenta una clara inversión respecto a lo que es habitual en el mercado de aceites de semillas.

## PATATAS

Continúan a la baja las estimaciones de la cosecha de patata tardía en Rioja y en Castilla y León, así como a nivel estatal (cuadro nº14). Este hecho, unido a la escasa cosecha europea ha hecho saltar los precios hasta niveles de 50 pts/kg, que no se registraban desde hace muchos años, ni siquiera deflactando mediante los correspondientes índices de precios.

Encontramos patatas tardías en Rioja a 39 pts/kg, mercancía a barrer. En Castilla y León los precios son más elevados:

—Jaerla entre 40 (Burgos) y 52 pts/kg (Zamora).

**Cuadro N° 14  
PRODUCCION DE PATATA TARDIA EN ESPAÑA**

CCAA	1992 miles Tm	1993 miles Tm	1994 miles Tm
Galicia	142,9	90,2	122,6
Asturias	10,6	13,0	8,0
Cantabria	16,2	16,2	14,4
País Vasco	134,0	90,2	78,4
Navarra	17,8	16,4	10,5
Rioja	143,6	97,9	82,2
Aragón	105,2	52,3	61,1
Cataluña	44,3	33,1	33,4
Baleares	13,8	14,3	27,8
Castilla y León	648,1	465,5	390,9
Madrid	11,1	11,0	11,0
Castilla-Mancha	76,0	82,7	80,2
C. Valenciana	30,3	26,4	16,5
Murcia	10,6	8,5	5,5
Extremadura	10,3	8,5	17,6
Andalucía	100,1	101,5	86,7
Canarias	27,0	26,0	15,5
<b>TOTAL ESPAÑA</b>	<b>1541,9</b>	<b>1153,7</b>	<b>1062,3</b>

Fuente: MAPA

—Draga desde 36 (Valladolid) a 48 pts/kg (Zamora).  
 —Spunta a 40 pts/kg (Valladolid).  
 —Marfona desde 40 (Burgos) a 50 pts/kg (Segovia).  
 —Kennebec, a 47 pts/kg (León).

—Baraka desde 40 (Burgos) hasta 43 pts/kg (Palencia).  
 —Red Pontiac, a 48 pts/kg (León).  
 —Desiré, desde 35 (Valladolid) hasta 48 pts/kg (Zamora).

## HORTALIZAS

El cupo de tomate fresco finalmente adjudicado por la UE a Marruecos se eleva a 130.000 toneladas por campaña (1 noviembre-31 marzo). Esta época del año coincide parcialmente con la producción del Sureste de España y parcialmente con la canaria. El problema puede agudizarse al ser el precio de entrada pactado de 560 en vez de 920 ecus/tm, lo que supone una rebaja del 40% respecto al nivel general admitido en el GATT.

Los precios del tomate peninsular han caído hasta las 42 pts/kg sobre mercado en origen. Los pimientos quedan a 60 pts/kg los verdes y a 70 los rojos. Las alcachofas caen hasta las 35 pts y las lechugas iceberg hasta las 22 pts/kg.

Coliflores a 25 pts/kg en Rioja, cebollas a 22 en Albacete y ajos a 70 en Cuenca.

Judías verdes a 130 en Almería y habas verdes a 55 en Murcia.

## FRUTAS

Precios bajos para los cítricos cuya campaña se está desarrollando en malas condiciones, ya que no hemos sabido aprovechar la época en que estuvimos solos en los mercados. Las satsumas a 22 pts/kg sobre árbol, las clemennules a 35 y las mandarinas clemenvilla a 42.

Las naranjas navelinas están a 22 pts/kg y las salustianas a 28 pts/kg. Limones finos a 27,50 pts/kg en Murcia y a 32,50 en Alicante.

Manzanas starking a 42 pts/kg en Mercolérida; las golden a 45. Peras blanquillas a 47 y passacrassanas a 32.

Las uvas de mesa se venden a precios muy interesantes, desde 72,50 pts/kg sobre cepa, las Napoleón, hasta 120, las Aledo.

**CUADRO N° 15  
VENTAS DE TURRONES ESPAÑOLES**

MARCAS	PORCENTAJE EN VOLUMEN RESPECTO AL TOTAL %	PORCENTAJE EN VALOR RESPECTO AL TOTAL %
Delaviuda	8,9	10,6
Lacasa	6,0	7,2
Suchard	5,3	5,8
Almendro	4,3	6,1
«1880»	11,8	4,1
Antiú-Xixona	1,7	2,7
El Lobo	1,7	2,2
La Bruja	1,4	1,5
La Fama	1,4	1,5

Fuente: Empresa «leader».

## FRUTOS SECOS

Las ventas de turrone y mazapanes podrán alcanzar este año en España unas 23.600 toneladas, lo que supone un incremento del 5% respecto a 1993, año en el que se vendieron 22.500 toneladas, de las cuales unas 3.000 se destinaron a la exportación. A un promedio de 1.116 pts/kg la facturación ascendió el pasado año a 25.100 millones de pesetas. De esta cantidad los turrone diversos suponían —según la Asociación de Fabricantes— el 12,15%, los de chocolate, praliné y frutados el 38,07% y los clásicos (alicante —duro— y jijona —blando—) un 30,78%; en total el 81% para turrone junto con el 13% para mazapanes y el 8% para peladillas, piñones glaseados y otros productos.

En el cuadro n°15 tienen nuestro lectores los porcentajes que suponen en el mercado español las distintas marcas, tanto respecto a la cantidad como respecto al valor de los productos vendidos.

Las exportaciones españolas de almendras durante el primer trimestre de la actual campaña (1 agosto-1 diciembre) ascendieron a 6.850 toneladas en equivalente grano, cifra que no está mal dada las dificultades de los mercados exteriores. En cambio, debido a la presión turca sobre la UE, las ventas españolas de avellanas se han reducido a 625 toneladas durante el período considerado.

# MERCADOS AGRARIOS

La almendra común cotiza en Reus a 430 pts/kg grano, la largueta a 510 y la marcona a 560. Las avellanas negretas a 458 y las corrientes a 430 pts/kg grano en la referida plaza.

**Vacuno:** minifundismo.

**Quesos:** predomina el de vaca en todo el mundo.

**Añojos:** precios algo más firmes.

**Corderos:** demanda inusual tardía.

**Porcino:** disminuye la producción comunitaria.

**Huevos:** el fin de un mal año de precios.

**Conejos:** caen precios.

más de 20 vacas el 11% de las mismas.

Entre las explotaciones para carne, dos terceras partes tienen menos de 10 vientres y tan sólo el 18% supera los 20.

El «minifundio» de esta especie ganadera hace en nuestro país poco rentable tanto la obtención de leche como la de carne.

Por estos motivos el reparto de cuotas lecheras adicionales se va a hacer imponiendo los siguientes requisitos: ser agricultor a título principal; ejercer la actividad láctea y tener cuota individual; no haberse acogido a plan alguno de abandono indemnizado y definitivo de la producción; no haber transferido cuota y haber entregado a la industria al menos el 85% de la cuota asignada durante la última campaña y la mitad —como mínimo— durante la actual campaña 1994/95.

También se va a seguir un baremo en la distribución de dichas cuotas, con la idea de mejorar el promedio de vacas por explotación, de manera tal que los que menos va-

cas tengan reciban más cuota. El baremo es el siguiente, teniendo en cuenta que una vaca equivale a unos 3.500 kgs. de leche al año:

En el cuadro nº 17 vemos la producción de queso en los principales países elaboradores. España no figura en el ranking que aparece en dicho cuadro, ya que el mayor contingente lo proporciona el queso de vaca y aquí no puede distraerse cantidad alguna para fomentar dichas elaboraciones.

Los precios de los añojos superan las 500 pts/kg canal y los terneros y terneras las 550 pts/kg como valores medios nacionales sobre el matadero; en el primer caso con 300 kgs y en el segundo con 200, calidad primera R-3. El mercado se muestra firme debido a la escasa oferta y podrían aumentar sensiblemente los precios durante las próximas semanas. Las vacas entre 350 y 400 pts/kg canal.

La leche de vaca sigue escaseando y se paga entre 52 y 55 pts/litro.

## GANADO VACUNO

En el cuadro nº16 tenemos la distribución regional de las explotaciones de ganado vacuno, en la cual —como puede verse— predominan las vaquerías. Aproximadamente el 70% de estas vaquerías tienen menos de 10 vacas y tan solo tienen

Cantidad producida actualmente (cantidad de referencia)	% Asignación máxima
Hasta 25.000 kgs.	50
De 25.001 a 50.000	40
De 50.001 a 100.000	30
De 100.001 a 180.000	20
De 180.001 a 280.000	14
De 280.001 a 400.000	10

**Cuadro Nº 16**  
NUMERO DE EXPLOTACIONES DE GANADO VACUNO EN ESPAÑA SEGUN LA ENCUESTA DE 1993

CCAA	VACUNO DE ORDEÑO	VACUNO DE NO ORDEÑO	CEBO DE VACUNO
Galicia	74.775	34.217	3.346
Asturias	29.488	7.231	1.130
Cantabria	16.733	1.206	97
País Vasco	7.531	5.869	
Navarra	1.686	1.766	225
Rioja	353	834	314
Aragón	1.641	1.054	1.111
Cataluña	4.826	1.681	2.941
Baleares	1.035		
Castilla y León	28.716	20.474	1.784
Madrid	1.090	837	78
Castilla-Mancha	2.314	1.670	624
C. Valenciana	467	156	358
Murcia	370	3	365
Extremadura	6.484	7.871	120
Andalucía	8.788	4.963	561
Canarias	2.173	101	221
<b>TOTAL ESPAÑA</b>	<b>188.470</b>	<b>89.933</b>	<b>13.275</b>

Fuente: MAPA

**Cuadro Nº 17**  
PRODUCCION DE QUESO, MUNDIAL Y EN PAISES SELECCIONADOS

PAIS	1991 miles Tm	1992 miles Tm	1993 miles Tm
USA	3135	3300	3269
Antigua URSS	1831	1838	1654
Francia	1493	1523	1529
Alemania	1237	1265	1283
Italia	890	877	885
Holanda	610	639	632
Reino Unido	298	313	325
Dinamarca	287	291	323
Argentina	280	280	315
Polonia	294	288	293
Canadá	276	288	291
Resto países	3777	3791	3733
<b>TOTAL MUNDIAL</b>	<b>14.408</b>	<b>14.693</b>	<b>14.532</b>

Fuente: FAO

# OVINO Y CAPRINO

# PORCINO

En el cuadro nº18 tenemos el número de explotaciones de ovino y caprino existentes en España, desagregadas por Comunidades Autónomas. El número medio de cabezas de ovino por explotación es de 213, de las cuales hay 176 hembras.

Por lo que respecta al ganado caprino hay una media de 87 cabezas por explotación, de las cuales 71 son cabras.

Los precios de los corderos que habían caído a finales de noviembre se han estabilizado a principios de diciembre e incluso han mejorado antes de navidades, ya que aparte de la demanda previsoramente existe una demanda tardía que ha estado esperando la clásica depresión de finales de noviembre para empezar a comprar.

Durante la semana anterior a la Navidad los corderos lechales cotizaron a 675 pts/kg vivo, los recentales a 575 y los pascales a 470. Los cabritos lechales a 675 pts/kg vivo.

La leche de oveja obtienen precios comprendidos entre 125 y 143 pts/kg, sobre industria, y la de cabra oscila desde las 65 hasta las 85 pts/kg, en la misma posición.

La lana sucia se paga en origen entre 60 y 90 pts/kg según calidad del producto.

En el cuadro nº19 encontramos los sacrificios de porcino estimados por la Comisión para 1994, tomando como base la encuesta de abril. Posteriormente Eurostat ha elaborado otras previsiones basándose en la encuesta de agosto, que esperamos ofrecer completas a nuestros lectores en el número de «Agricultura» correspondiente a enero de 1995.

En dicho informe Eurostat prevé una mejoría de prácticamente todos los mercados comunitarios de porcino, gracias a una disminución de la denominada producción indígena bruta (carne realmente producida en la Comunidad = sacrificios + exportaciones de animales vivos para cebo - importaciones de animales vivos destinados al cebo).

A lo largo de toda la campaña 1994/95 (julio del 94 a junio del 95) se prevé un total de animales (sacrificios + saldos de los intercambios de animales vivos) que será de 178,2 millones de cabezas, lo que supone una disminución de dicha producción indígena bruta del orden del 1,3%.

La desagregación por trimestre para toda la CEE sería así (entre paréntesis campaña anterior) expresada en millones de animales:

3º trimestre 94 43,6 (44,2)  
 4º trimestre 94 47,7 (48,4)  
 1º trimestre 95 44,7 (45,8)  
 2º trimestre 95 42,2 (42,4)  
**TOTAL CAMPAÑA 1994/95 178,2**  
 (180,6)

Para el caso concreto de España la situación quedaría de esta forma:

3º trimestre 94 5,99 (5,89)  
 4º trimestre 94 7,28 (7,45)  
 1º trimestre 95 6,47 (6,66)  
 2º trimestre 95 5,62 (5,80)  
**TOTAL CAMPAÑA 1994/95 25,36**  
 (25,80)

En el cuadro nº 20 podemos seguir la evolución de los casos de peste porcina en España y como se está superando esta terrible epizootia que nos entró por Portugal hace ya unos 30 años. En el cuadro nº 21 se detallan las explotaciones de porcino existentes en las distintas Comunidades Autónomas. La media española de animales por explotación se aproxima ya a las 200 cabezas, lo que supone haber alcanzado niveles comunitarios. España es ya la tercera potencia en porcino dentro de la UE.

Los precios del porcino de capa blanca han pasado en Mercolerida desde las 151 pts/kg vivo a que estaban a finales de noviembre-principios de diciembre, hasta las 163 que se alcanzaron justamente en la semana anterior a Navidad.

También los precios de los lechones se han recuperado hasta las 5.400 pts/unidad con 14-15 kgs. de peso en vivo.

El cerdo ibérico se vende en Extremadura entre 2.100 y 2.300 pts/arroba de 11,5 kgs., según el régimen (intensivo-extensivo) y el tipo de pienso que se les suministre.

**Cuadro Nº 18**  
**NUMERO DE EXPLOTACIONES DE GANADO OVINO Y CAPRINO SEGUN LA ENCUESTA DE 1993**

CCAA	OVINO	CEBO DE OVINO	CAPRINO
Galicia	12804		2163
Asturias	2001		791
Cantabria	1450		465
País Vasco	4267		758
Navarra	1865	993	289
Rioja	7,5	38	199
Aragón	9333	18	319
Cataluña	3899	231	1043
Baleares	2988	(a)	287
Castilla y León	23.555	115	3682
Madrid	742	17	210
Castilla-Mancha	13.584	176	3171
C. Valenciana	3211	97	664
Murcia	2567		619
Extremadura	13.325	18	4277
Andalucía	13.491	64	11.178
Canarias	313	(a)	4189
<b>TOTAL ESPAÑA</b>	<b>110.100</b>	<b>1778</b>	<b>34.034</b>

(a) Entre ambas CCAA totalizan 11 explotaciones; el MAPA no las da desagregadas para mantener el secreto estadístico.  
 Fuente: MAPA.

**Cuadro Nº19**  
**SACRIFICIOS DE PORCINO ESTIMADOS PARA 1994 EN LA CEE**

MES	CEE TOTAL miles Tm	ALEMANIA miles Tm	FRANCIA miles Tm	ESPAÑA miles Tm	HOLANDA miles Tm
Enero	1312,7	313,8	190,6	183,4	139,7
Febrero	1206,9	292,6	174,3	168,4	130,5
Marzo	1313,1	327,0	195,0	174,8	153,8
Abril	1202,4	290,4	175,9	155,5	141,9
Mayo	1161,0	293,6	166,7	156,1	128,2
Junio	1290,6	311,6	183,1	148,2	150,9
Julio	1184,9	276,8	170,7	146,8	146,0
Agosto	1220,9	291,9	185,1	149,9	149,5
Septiembre	1263,0	293,2	192,1	166,8	151,6
Octubre	1305,5	302,7	180,7	174,5	146,2
Noviembre	1361,6	306,1	189,3	192,7	149,8
Diciembre	1378,2	295,7	187,0	221,1	149,4
<b>TOTAL ANUAL</b>	<b>15.228,8</b>	<b>3.595,4</b>	<b>2.190,5</b>	<b>2.038,2</b>	<b>1.737,5</b>

Fuente: Comisión Europea.

# MERCADOS AGRARIOS

Se espera que los cerdos que salgan a finales de diciembre de la montanera alcancen las 2.800 pts/arroba. La montanera ha sido buen, con bellota abundante y sana lo que se debe traducir en una buena calidad de magros, paletillas y jamones.

## AVICULTURA Y CUNICULTURA

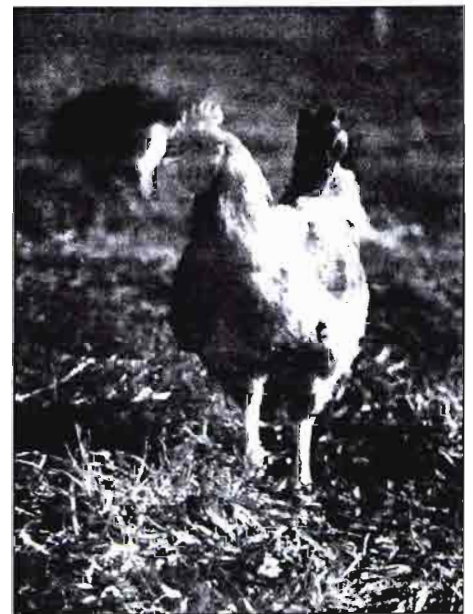
En el cuadro nº 22 tenemos las previsiones de producción de huevos para el año que ahora termina. Puede comprobarse el desproporcionado crecimiento de la puesta que se registra a partir de abril y

que ha sido la causa de los precios bajos que han estado deteriorando la situación desde dichas fechas. Por fin, en diciembre parece haber reaccionado algo el mercado en vísperas de navidades y tanto los huevos rubios como los blancos han llegado a cotizar ligeramente por encima de las 100 pts/docena.

Los precios de los pollos, una vez pasada la mala racha de muertes por calor, durante el verano pasado, también han venido retrocediendo hasta caer en las 101 pts/kg vivo hacia finales de noviembre, posteriormente pasaron a 105 a principios

de diciembre para llegar a las 115-120 en vísperas de navidades. Las gallinas ligeras están a 35 pts/kg vivo, las semipesadas a 50 y las pesadas, por aquello de las fiestas, alcanzan las 155 pts/kg vivo. Gallos navideños a 130-140 pts/kg vivo.

Los conejos han seguido una marcha inversa a las aves de corral. A finales de noviembre se habían situado los gazapos a 325 pts/kg vivo sobre granja y estas buenas perspectivas han dado lugar a una oferta más abundante, con lo que los precios cayeron a principios de diciembre hasta las 280 y, posteriormente, hasta las 265 pts/kg vivo.



Gobierno Vasco. Dto. Agricultura.

**Cuadro Nº 20**  
**EVOLUCION DE LA PESTE PORCINA AFRICANA EN ESPAÑA,**  
**DECADA ACTUAL**

CONCEPTO	1990	1991	1992	1993	1994(*)
	Unidades	Unidades	Unidades	Unidades	Unidades
Focos aparecidos	351	210	83	37	13
Animales afectados	52.163	41.108	13.771	7624	1932
Animales chequeados (pruebas serológicas)	1.995.437	1.594.118	1.533.80	1.407.800	1.064.737
Animales seropositivos	5.911	11.389	5.173	3344	686
% positivos/totales	0,30	0,72	0,34	0,24	0,07

(\*) Sólo hasta noviembre.

Fuente: MAPA

**CUADRO Nº 21**  
**EXPLORACIONES DE PORCINO SEGUN TIPOS**  
**ENCUESTA DE 1993**

CCAA	PRODUCCION INTENSIVA	PRODUCCION EXTENSIVA	EXCLUSIVAMENTE CEBO INTENSIVO	EXCLUSIVAMENTE CEBO EXTENSIVO
Galicia	1158		557	
Asturias	69		14	
Cantabria	24		(a)	
País Vasco	575		(a)	
Navarra	15.676	137		
Rioja	662		43	
Aragón	6068		2540	
Cataluña	9573		6059	
Baleares	880		40	
Castilla y León	19.868	732	3826	505
Madrid	74		31	
Castilla-Mancha	2452	38	418	28
C. Valenciana	1597		935	
Murcia	4938		1569	
Extremadura	4873	2056	2992	2000
Andalucía	5275	1017	5546	2041
Canarias	308		65	
<b>TOTAL ESPAÑA</b>	<b>59.970</b>	<b>3843</b>	<b>24.782</b>	<b>4574</b>

(a) Entre ambas CCAA totalizan 10 explotaciones; el MAPA no las da desagregadas para mantener el secreto estadístico.

Fuente: MAPA.

**CUADRO Nº 22**  
**PREVISIONES DE PRODUCCION DE HUEVOS PARA CONSUMO**  
**EN ESPAÑA**

MES	1993	1994	% de
	millones docenas	millones docenas	Variación
Enero	61,8	61,3	-0,9
Febrero	61,0	61,9	+1,5
Marzo	30,2	62,5	+3,9
Abril	59,0	63,5	+7,7
Mayo	57,8	64,7	+12,0
Junio	56,5	65,8	+16,5
Julio	56,1	67,2	+19,8
Agosto	56,4	68,7	+21,8
Septiembre	57,2	70,0	+22,5
Octubre	58,4	71,8	+22,9
Noviembre	59,6	73,6	+23,4
Diciembre	60,5	74,7	+23,4
<b>MEDIA ANUAL</b>	<b>704,5</b>	<b>805,7</b>	<b>+14,4</b>

Fuente: MAPA.