

MERCADOS AGRARIOS

Por: Alfonso Foronda

Cultivos herbáceos: Las normas llegan tarde... pero disminuyen los "barbechos".

Cereales: Bajan "stocks" y suben precios.

Legumbres-grano: precios firmes.

Tabaco: siguen los problemas.

Girasol: crecen las importaciones.

Patata: mala cosecha en Europa.

Tomate: el peligro.

Cítricos: campaña desorganizada.

Frutos secos: cierta alegría en Reus.

Vino: baja cosecha y alta fiscalidad.

Tintos: precios altos.

Aceite de oliva: baja cosecha y nulo stock.

CEREALES

El Consejo de Ministros de Agricultura enmendó la plana a la Comisión Europea y no solamente disminuyó el «set-aside» de los cultivos herbáceos en el 2%, porcentaje que este último organismo comunitario había propuesto, sino que lo redujo al 3%.

Queda así un valor del 12% para el denominado «set-aside» rotatorio y del 17% para el que se realiza durante cinco años sobre la misma superficie («set-aside» fijo).

Por su parte, el Ministerio de Agricultura en una Orden publicada en el BOE el pasado 10 de Noviembre, establece que en el regadío podrá haber una retirada voluntaria (adicional a la obligatoria) de hasta un 5%, con lo cual quedarían las retira-

das máximas (obligatoria + voluntaria) en el 18% cuando se practique la modalidad rotatoria y en el 23% cuando esta sea fija; para el secano la citada orden establece que la suma de voluntaria y obligatoria no podrá superar el 30% de la superficie de cultivo.

Queda otra modalidad de barbecho, el llamado agronómico (o tradicional) que supone aproximadamente una tercera parte de la superficie total dedicada anualmente en España a los cultivos herbáceos. Este barbecho tradicional será primado de la forma que anticipábamos en nuestro informe anterior (Agricultura nº 747). Los detalles concretos de su aplicación están pendientes de salir en una Orden Ministerial. El presupuesto de estas ayudas, desglosado por Comunidades Autónomas, figura en el cuadro nº 1.

También, a lo largo de Noviembre, ha salido en el Boletín Oficial una Orden mediante la cual se determinan los índices de barbecho (relación que debe guardarse entre la superficie dedicada al barbecho

tradicional en cada comarca y la superficie dedicada a cultivos herbáceos incluyendo el «set-aside»). Salvo algunas modificaciones puntuales, que no afectan a las principales comarcas cerealistas, se mantienen los mismos índices que estuvieron vigentes en campañas anteriores.

Asimismo se prorroga (BOE 10-XI-94) el Plan de Regionalización (Comercialización) Productiva de España y las Superficies de Base Regionales aplicables dentro del esquema de pagos compensatorios a los cultivos herbáceos durante la campaña comercial 1995/96 (cosecha de 95).

En relación con la presentación de solicitudes para obtener dichos pagos compensatorios, otra Orden (BOE 10-XI-94) establece que las peticiones se podrán realizar entre el 9 de Enero y el 28 de Febrero de 1995, rellenando los modelos habituales. Tendrán que representarlas quienes vayan a cultivar cereales, oleaginosas, proteaginosas, lino no textil, leguminosas grano (lentejas, garbanzos, vezas y yerros) y,

MERCADOS AGRARIOS



también, quienes tengan que justificar la superficie forrajera a efectos del cálculo de la carga ganadera máxima.

Prácticamente con las órdenes anteriores se encuentran ya determinadas las condiciones que han de cumplir los cultivos cerealistas españoles; la lástima es que algunas de estas decisiones llegaran tarde, cuando buena parte de la superficie cerealista había sido ya sembrada.

En el ámbito comunitario empiezan a preocupar los bajos niveles que registran

los stocks públicos de cereales; a principios de Noviembre existían almacenados en los silos del FEOGA 11.937.000 toneladas de cereales, de las cuales 4.031.000 correspondían al trigo blando, 636.000 al duro, 3.981.000 a la cebada, 2.296.000 al centeno, 833.000 al maíz y 46.000 al sorgo. Concretamente en poder del SENPA restaban 383.000 toneladas de cebada, hecho éste que constituye un hito en la historia de dicho organismo.

Aparte de las 490.000 toneladas que

—como operación exportadora especial— salieron del mercado libre español, durante el pasado mes de Junio, se han adjudicado 437.500 toneladas de cebada SENPA con destino a la exportación, mientras que otras 450.000 toneladas que estaban almacenadas en los silos oficiales han sido subastadas con destino al mercado interior (esta cantidad se va a ampliar en otras 160.000 toneladas, con objeto de hacer flexionar los actuales precios de la cebada). Todo ello ha reducido las existencias del SENPA a los exiguos niveles antes indicados, no existiendo expectativa alguna de nuevas ofertas a la intervención, dado que los precios del mercado libre son más atractivos que los oficiales.

La oferta de cebada se muestra muy remisa en todo el ámbito comunitario. La propia Agrupación de Comerciantes Comunitarios de Cereales (COCERAL) considera que la producción de esta especie ha debido quedarse unos 4 millones de toneladas por debajo de la del año pasado y medio millón de toneladas por debajo de las últimas estimaciones de la Comisión (39,2 millones de toneladas para este cereal). En el cuadro nº 2 vemos las estimaciones de COCERAL para 1993 y 1994, cifras que sistemáticamente suelen ser más bajas que las dadas a conocer por la propia Comisión (la cosecha total de cereales comunitarios para 1994 es —según este organismo comunitario— de 162 millones de toneladas; ver Agricultura nº 747).

En el mercado nacional encontramos trigo blando planificable entre 25,50 y 27,50 pts./kg., los de peor calidad harinera, quedando los de fuerza entre 31 y 34 pts/kg.

El trigo duro ha visto mejorar sus precios hasta las 27,50-28,50 pts/kg al aumentar algo la demanda para sémolas, aparte de que se está comprando género para completar las últimas siembras.

El trigo pienso se vende entre 25,50 y 26,50 pts/kg, sobre puerto catalán.

Cuadro Nº 1

PRESUPUESTOS DEL PROGRAMA DE MEDIDAS AGROAMBIENTALES PARA EL QUINQUENIO 1994-1998

CCAA	AGRICULTURA	RAZAS EN	FORMACIONES	SISTEMAS EXTEN-	TOTAL
	ECOLOGIA	PELIGRO DE	AGRICULTORES	SIVOS EN TIERRAS	MILES
	millones pts	EXTINCION	millones pts	CEREALISTAS	millones pts
		millones pts	millones pts	millones pts	millones pts
Galicia	119,5	120,1	382,5	—	622,1
Asturias	50,0	277,1	26,8	—	353,9
Cantabria	—	138,5	17,8	—	156,3
Navarra	70,0	18,5	12,7	955,9	1.057,1
Rioja	144,3	69,3	95,6	300,0	609,2
Aragón	313,0	184,7	382,5	9.978,7	10.858,9
Cataluña	720,9	92,3	223,1	582,0	1.638,3
Baleares	151,9	13,9	31,9	100,0	297,7
Castilla y León	424,1	461,7	510,0	12.097,8	13.493,6
Madrid	79,0	9,2	19,1	1.732,4	1.839,7
Castilla-Mancha	434,8	166,2	318,7	14.047,7	14.967,4
C. Valenciana	439,3	60,0	127,5	2.607,0	3.233,8
Murcia	110,0	32,3	95,6	3.637,4	3.875,3
Extremadura	356,0	230,9	191,2	7.095,4	7.873,5
Andalucía	1.014,1	461,7	510,0	7.324,5	9.310,3
Canarias	182,5	309,4	255,0	—	746,9
TOTAL ESPAÑA	4.609,4	2.645,8	3.200,0	60.458,8	70.914,0

Fuente: S.G. Estructuras

Cuadro Nº 2

PRODUCCIONES DE CEREALES EN LA UE SEGUN COCERAL

PRODUCTO	1993	1994
	Miles Tm	Miles Tm
Trigo blando	73.828	74.475
Trigo duro	5.341	6.888
Cebada	42.485	38.724
Centeno	4.074	4.444
Avena	4.449	4.380
Maíz	30.034	27.601
Otros cereales	2.997	2.867
TOTAL	163.188	159.379

Fuente: COCERAL

Han continuado mejorando a lo largo de Noviembre los precios de las cebadas. Las de dos carreras obtienen en origen un promedio de 22,80 pts/kg, y las de seis 22,30, lo que supone una ganancia de 0,20 pts./kg. respecto al mes pasado. Y esta ganancia se ha obtenido pese a las continuas ventas de cebada procedente de la intervención.

El centeno se paga a 21,25-23,25 pts/kg en Castilla y León, mientras que las avenas oscilan desde 22,25 hasta 23,50 pts/kg en Castilla-Mancha.

El Comité de Gestión de Cereales ha autorizado la entrada 70.000 toneladas de maíz USA (cupó del 93) con una rebaja de 51,62 ecus/Tm (equivalente a 10 pts/kg) en el «prelevement» que debe aferrar esta mercancía al entrar en el territorio Aduanero Común. Análoga rebaja se ha concebido a otras 260.000 toneladas de maíz de la misma procedencia (cupó del 94), lo que nos indica que dentro de poco caerán —más aún— los precios del mercado español. Actualmente el maíz de esta cosecha se vende en Castell-Mancha a 26,15 pts/kg y a 26,25 en Aragón. El maíz francés se sitúa a 27,00 pts/kg en Barcelona, pero bajará de precio en cuanto comience a entrar maíz USA.

El USDA ha previsto una producción mundial de arroz de 352,9 millones de toneladas blanco, ligeramente superior a la del pasado año (350 millones). Por su parte, la FAO prevé unos menores intercambios internacionales debido a que China podría retener parte de las cantidades habitualmente dedicadas a exportaciones, y a que Japón y Brasil reducirán sus compras exteriores.

En el mercado español el arroz Bahía ha mejorado sus precios situándose en 58 pts/kg y el poco Indica que se vende en Sevilla alcanza fácilmente las 65 pts/kg cáscara. En Italia el Drago a 53,60 y el Thaibonnet (indica) a 60,50 pts/kg cáscara.



LEGUMINOSAS

La mayor parte de las cotizaciones de las judías se mantienen en León al mismo nivel en que estaban el pasado mes de Octubre. Suben algo las pintas que se pagan a 150, bajan —también un poco— las canellini nacionales hasta quedar en 170. Se mantienen —en cambio— las mantecas a 180, las planchetas a 225 y las de riñón a 230. En Lonjas de Barcelona y Valencia encontramos canellini argentinas a 160 y Great Northern USA a 145 pts/kg.

Las lentejas gigantes de Salamanca siguen a 120 pts/kg en origen y las manchegas oscilan, también en origen, entre 70 y 90 pts/kg que se transforman al llegar a Lonja de Barcelona en 110— 130 pts/kg. Lentejas USA regulars a 90-95 pts/kg en Barcelona y Valencia; lentejas laird (canadienses) a 90 pts/kg en la Lonja de Valencia.

Los garbanzos zamoranos suben hasta las 135 pts/kg y los andaluces también mejoran hasta alcanzar, en origen, las 80-95 pts/kg. Hay también una ligera subida de los precios de los garbanzos mejicanos que oscilan entre las 140 y 150 pts/kg. Los garbanzos nacionales lechosos se venden en Lonja de Valencia a 175 pts/kg.

PIENSOS

Hemos tenido veranillos de San Martín y de San Andrés, lo que ha permitido una cierta regeneración de los pastos, que podía haber sido más abundante si hubiese llovido algo más durante noviembre.

En el cuadro nº 3 encontramos el detalle, por Comunidades Autónomas, de los resultados de la pasada campaña de forrajes desecados. Las ayudas unitarias para los deshidratados han oscilado entre las 11 pts/kg (en Mayo) y las 12,65 (en Agosto).

La última estimación del USDA sobre la cosecha mundial del haba de soja es de 132,6 millones de toneladas, lo que supone unos 16 millones de toneladas de incremento respecto a la producción del año pasado. Se calcula aproximadamente la mitad de este incremento quedará sin vender, por falta de demanda solvente, pasando a engrosar los «stocks» mundiales.

Los precios de la torta de soja oscilan entre 25 y 26 pts/kg, mercancía situada sobre extractora nacional, pero se observa una mayor firmeza en la oferta que la inicialmente esperada; la torta de girasol a 16,50 pts/kg en la misma posición. El heno de alfalfa mejora sus precios hasta las 18-19 pts/kg en la Cuenca del Duero (que es donde se produce el 90% del forraje desecado). La mandioca de importación, a 21,50 pts/kg sobre puerto de Tarragona.

Cuadro Nº3

AYUDAS A LOS FORAJES DESECADOS DURANTE LA CAMPAÑA 1993/94

CCAA	DESHIDRATADOS		SECADOS DE OTRA FORMA	
	Miles Tm	Millones pts	Miles Tm	Millones pts
Andalucía	—	—	1,7	13,7
Aragón	575,9	7.940,0	33,1	275,2
Baleares	—	—	3,7	19,7
Castilla-Mancha	120,6	1.617,6	3,3	31,4
Castilla y León	18,4	271,3	—	—
Cataluña	518,9	7.161,1	34,8	253,4
Extremadura	10,3	133,4	—	—
Madrid	—	—	1,9	13,9
Murcia	—	—	2,1	20,5
Navarra	136,5	1.897,9	3,7	32,0
Rioja	6,0	83,4	1,5	8,1
TOTAL ESPAÑA	1.386,6	19.104,7	85,8	667,9

Fuente: SENPA

MERCADOS AGRARIOS

CULTIVOS INDUSTRIALES

Las ayudas a la remolacha de invierno concedidas por las Comunidades Autónomas de Castilla y León, Castilla-Mancha, Rioja, Navarra y País Vasco durante la pasada campaña 1993/94, han beneficiado a más de 15.000 cultivadores, quienes cosecharon unos 4,8 millones de toneladas de raíz. En total el montante de dichas ayudas rondó los 2.600 millones de pesetas.

Parece ir adelante la propuesta de la Comisión sobre la nueva OCM del azúcar; entre las modificaciones que se nos acercan a 99.000 toneladas de algodón «standar». Las desmotadoras, que pagarán a los cultivadores el precio mínimo ga-

rantizado, recibirán ayudas del SENPA por un valor superior a los 12.000 millones de pesetas. En el cuadro nº 4 figuran, asimismo, las ayudas comunitarias que percibieron los pequeños cultivadores.

Continúan los problemas con el tabaco nacional que —como en los mejores tiempos del Monopolio— es poco apreciado y peor valorado por Tabacalera, S.A., firma que prefiere —desde siempre— la mercancía importada, quizás para mejorar o mantener vivas las denominadas «corrientes tradicionales».

En el cuadro nº 5 tenemos las primas abonadas por el SENPA durante la pasada campaña, así como las ayudas especiales que percibieron las Agrupaciones de Productores de Tabaco en Rama.

Unos 105.000 cultivadores de oleaginosas han cobrado más de 53.292 millones de pesetas en concepto de anticipo de la prima por superficie durante la campaña comercial 1994/95 (cosecha del 94). En el cuadro nº 6 pueden verse las estimaciones

realizadas por la Comisión Europea respecto a las producciones comunitarias de oleaginosas para usos alimentarios. Respecto a España, las últimas cifras hechas públicas por el MAPA indican una menor producción de girasol (986.900 toneladas) que la prevista por la Comisión, si bien se mantienen las producciones de colza y soja.

Se están importando cantidades crecientes de pipas de girasol para cubrir el previsible déficit de torta y aceite. Podrían llegar diversas partidas, no sólo de Francia, Argentina y países del Este, sino que las compras exteriores podrían realizarse en el propio mercado USA. Estas circunstancias, y los no muy buenos rendimientos aceiteros que proporcionan las últimas partidas cosechadas, han hecho bajar durante noviembre el precio de la pipa hasta las 33 pts/kg, en la Cuenca del Cuero.

Una Orden del MAPA (BOE 10-XI-94) dicta normas sobre la próxima campaña de semillas oleaginosas. Vuelve a

Cuadro Nº 4

AYUDA COMUNITARIA A PEQUEÑOS CULTIVADORES DE ALGODÓN CAMPAÑA 1993/94

CCAA	Nº DE SOLICITUDES PRESENTADAS	Nº DE HA AFECTADAS	IMPORTE DE LA AYUDA Millones pts
Andalucía	1.489	2.373	39,3
C. Valenciana	1.545	1.746	30,9
Extremadura	76	111	1,7
Murcia	686	1.093	19,1
ESPAÑA	3.796	5.323	91,0

Fuente: SENPA

Cuadro Nº 5

DATOS DE LA CAMPAÑA TABAQUERA 1993/94

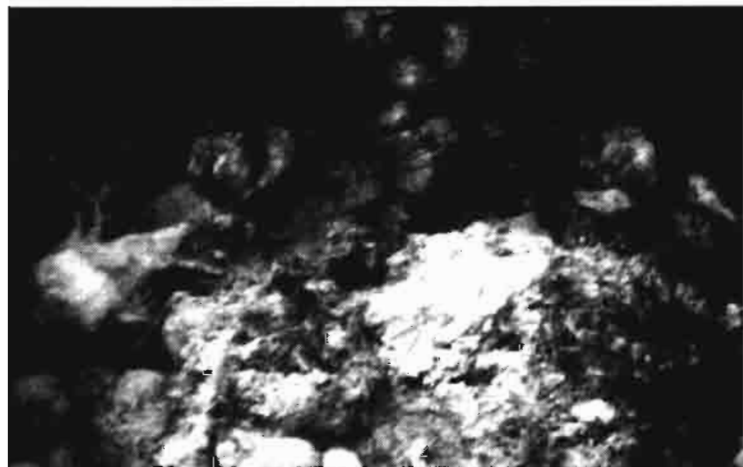
A) PRIMAS

MODALIDAD	CANTIDADES ENTREGADAS Tm	PRIMAS PAGADAS Millones pts
Kentucky	21	8
Burley Fermentado	8.020	2.727
Havana	397	135
Virginia	27.569	11.719
Burley Procesado	4.689	1.594
TOTAL	40.696	16.183

B) AYUDAS ESPECIALES

MODALIDAD	CANTIDADES ENTREGADAS Tm	AYUDAS PAGADAS Millones pts
Virginia	26.845	1.141
Burley Fermentado	3.781	129
Burley Procesado	7.681	261
TOTAL	38.307	1.531

Fuente: SENPA



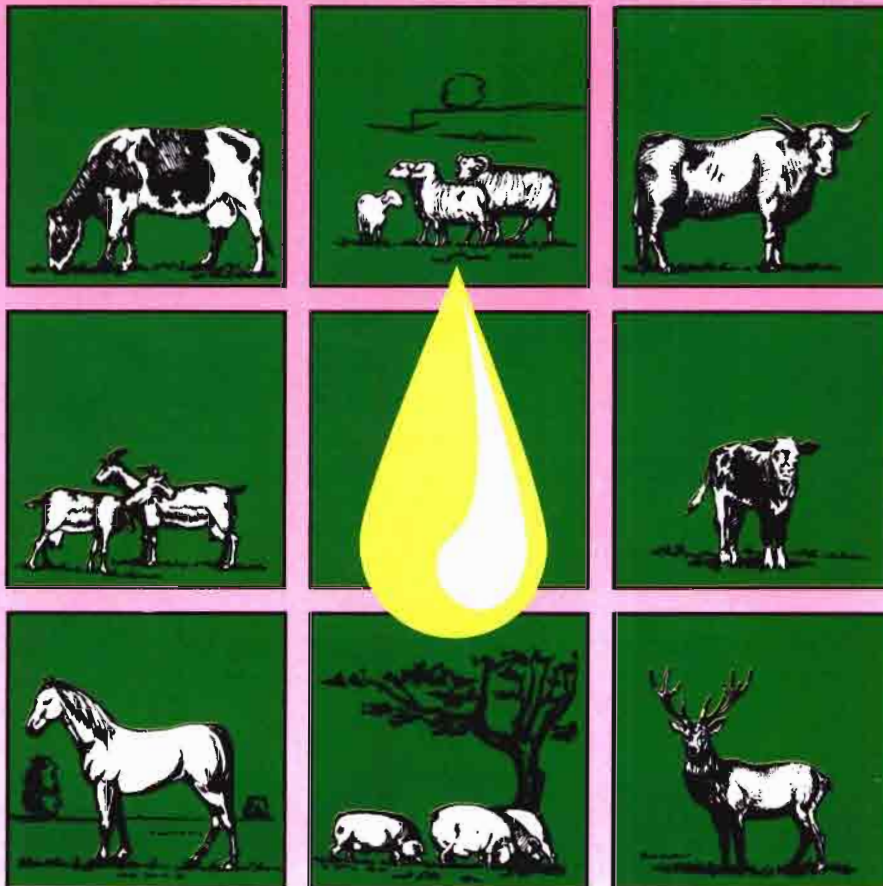
Cuadro Nº 6

ESTIMACION DE PRODUCCIONES DE OLEAGINOSAS EN LA UE (USOS ALIMENTARIOS)

PAIS	GIRASOL		COLZA		SOJA	
	1994/95 Miles Tm	1993/94 Miles Tm	1994/95 Miles Tm	1993/94 Miles Tm	1994/95 Miles Tm	1993/94 Miles Tm
Alemania	231	392	2.831	2.557	2	1
Bélgica/Lux	—	—	15	16	—	—
Dinamarca	—	—	364	298	—	—
España	1.215	1.021	12	53	2	11
Francia	1.643	2.305	1.449	1.313	140	266
Grecia	23	31	—	—	—	—
Holanda	—	—	4	4	—	—
Irlanda	—	—	7	17	—	—
Italia	189	341	8	22	536	537
Portugal	78	103	—	—	—	—
Reino Unido	2	1	1.135	1.118	—	—
TOTAL CEE	3.381	4.194	5.825	5.398	680	851

Fuente: Comisión Europea

LOS PIENSOS DEL FUTURO



DESEAMOS AMPLIAR
RED DE VENTAS

MANTENIMIENTO PARA RUMIANTES	16'50	OVEJAS Y CABRAS EN ORDEÑO	22'00
MANTENIMIENTO EXTRA PARA RUMIANTES	20'00	CONCENTRADO OVEJAS Y CABRAS EN ORDEÑO	23'50
COMPLEMENTARIO DE PAJAS Y PASTOS SECOS	22'75	VACAS EN ALTA PRODUCCION LECHERA	23'50
PREMONTANERA CERDOS IBERICOS	24'50	CONCENTRADO VACAS EN ALTA PRO. LECHERA	23'50
RECRIA CERDOS IBERICOS	27'00	UNIFEED VACAS LECHERA (20 a 30 L.)	23'00
CABALLOS ESPECIAL PICADEROS	24'50	UNIFEED VACAS SECAS	20'00
MANTENIMIENTO ESPECIES CINEGETICAS	20'00		
HIPERPROTEICO - VITAMINADO ESPECIES CINEGETICAS	22'75		
RECRIA TERNEROS	20'00	PASTILLAS PARA VACAS DE CAMPO 17'50 pts./Kg	
CONCENTRADO RECRIA TERNEROS (66%)	19'00		
CEBO DE TERNERO	23'50		
CONCENTRADO CEBO DE TERNERO (50%)	22'00		

Precios más IVA para mercancías en harina a granel en OSUNA (Sevilla)

HIJOS DE ESPUNY, S.A.

OSUNA

Le brindamos la calidad de nuestros mejores vinos.

Con la Denominación de Origen
Alicante, Utiel-Requena, Valencia.

Calidad garantizada por siglos de buen
hacer artesanal. Tradición y tecnología
unidas, en la elaboración
y crianza de caldos
incomparables.

Para brindarle,
en su copa,
los mejores vinos.



TINTO • ROSADO • BLANCO • CAVA • MOSCATEL



GENERALITAT VALENCIANA
CONSELLERIA D'AGRICULTURA I PESCA

prohibirse el cultivo en las comarcas con rendimientos cerealistas inferiores a 2 Tm/Ha y es necesario el uso de semilla certificada. No se puede cultivar sobre parcelas que ya obtuvieron pagos compensatorios en la campaña comercial 1994/95 (cosecha del 94). En la misma Orden se dan normas sobre los cultivos de oleaginosas con destino no alimentario («non food»), los cuales necesitan un contrato previo con compradores autorizados.

PATATAS

Los precios de las patatas se han disparado en toda la UE ya que la cosecha es corta y de mala calidad. Las elevadas temperaturas del verano han dado origen a tubérculos pequeños, con poca materia seca y —en algunos casos— con un pronunciado sabor dulce, consecuencia de la metabolización de parte de los almidones de reserva, realizada por la propia planta.

Se podría dar este año la curiosa circunstancia de que los holandeses y belgas tuvieran que importar género de Gran Bretaña e Irlanda y, quizás, de EEUU.

Los precios en Holanda se aproximan a las 30 pts/kg y en Francia y Bélgica quedan a 25. En Gran Bretaña, a 29 y en Alemania, a 26 pts/kg.

El mercado también muestra síntomas alcistas en toda España. Las patatas Desiré y Jaerla se venden en Rioja a 36 pts/kg sobre almacén de agricultor. En Valladolid estas mismas variedades se cotizan a 37, las Marfona a 38, las Kennebec a 40 y las Red Pontiac a 45. En el resto de la Cuenca del Duero los precios de la patata oscilan entre las 34 y las 40 pts/kg.

En Lonja de Valencia la poca mercancía extranjera que llega se vende a 60 pts/kg.

HORTALIZAS

El cuadro nº 7 nos muestra una panorámica de las cantidades retiradas del mercado durante la pasada campaña 1993/94, y en el nº 8 figuran las subvenciones al tomate transformado, que vienen a tener un valor análogo al de las subvenciones percibidas por el total de frutas industrializadas en España.

El precio de los tomates para fresco, que habían caído a finales de Octubre por debajo de las 60 pts/kg, estaba recuperándose en Noviembre y superaba —a mediados de este último mes— las 85 pts/kg. Preocupa entre los productores murcia-

nos y alicantinos las concesiones que pudiera hacer la UE a Marruecos respecto al tomate en fresco, a fin de conseguir ventajas arancelarias mediante las cuales se colocarían en el Magreb automóviles y otros productos industriales comunitarios. Se quiere llegar con los países norteafricanos a una especie de zona de libre cambio de aquí al año 2000, que sería operativa en toda la Cuenca Mediterránea. Como contrapartida, España ha solicitado que se establezca para los tomates marroquíes, en la Comunidad, un contingente máximo de 130.000 Tm/año durante el periodo «sensible», comprendido entre Noviembre y Marzo.

Los pimientos lamuyos verdes a 65 y los rojos a 95 pts/kg en Almería.

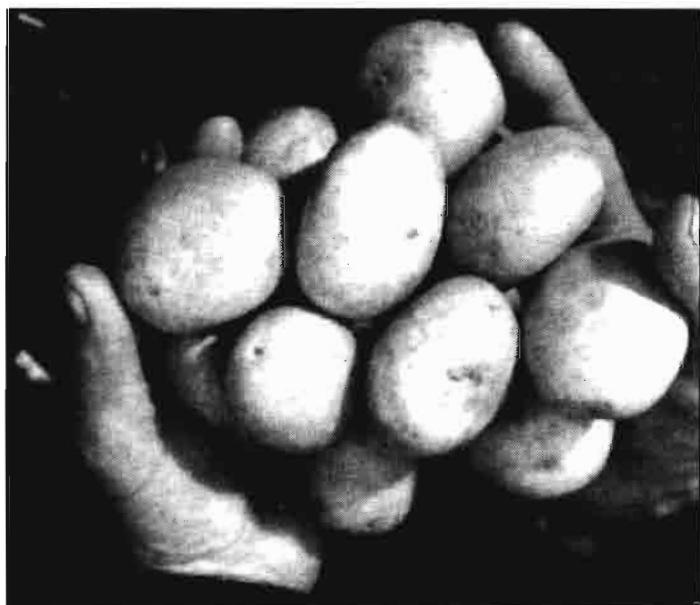
Aunque han bajado bastante los precios de las alcachofas se mantienen a niveles de 120-130 pts/kg en los mercados levantinos.

Caen los precios de la cebolla grano, producto que se vende en Albacete a 13 pts/kg; ligero descenso de precios del ajo en Cuenca ya que ahora se paga a 85 pts/kg en rama.

Lechugas a 22,50 pts/kg, tanto las romanas para mercado interior como las «iceberg» para exportación. Calabacines a 20 pepinos a 30 y berenjenas a 40 pts/kg. Coliflores a 26 pts/kg, en Rioja.

Judías verdes a 110 pts/kg las personas y a 145 la tubulares, en los mercados en origen almerienses.

Las subidas de precios de las hortalizas han sido consideradas como «culpables» de las últimas desviaciones observadas en el IPC.



Patata holandesa. Foto: NIVAA

Cuadro Nº 7

RETIRADAS DE FRUTAS Y HORTALIZAS ESPAÑOLAS DURANTE LA CAMPAÑA 1993/94

PRODUCTO	CANTIDADES RETIRADAS Tm	COMPENSACION ECONOMICA Millones pts
Berenjena	54	0,6
Coliflor	8.815	151,2
Tomate	2.613	32,9
Manzana	51.152	1.041,7
Pera	6.436	114,1
Albaricoque	52.838	1.868,6
Melocotón	38.778	1.198,5
Nectarina	3.656	119,1
Clementina	12.336	260,3
Naranja	67.534	1.525,6
Satsuma	3.571	53,6
Limón	52.044	1.418,2
Uva de mesa	2.940	66,1

Fuente: SENPA

MERCADOS AGRARIOS

Cuadro n° 8

SUBVENCIONES A FRUTAS Y HORTALIZAS ESPAÑOLAS TRANSFORMADAS. CAMPAÑA 1993/94

PRODUCTO	MATERIAS PRIMAS SUBVENCIONADAS	AYUDAS RECIBIDAS
	Miles Tm	Millones pts
Tomate	952,0	8.855,4
Melocotón	93,2	1.623,1
Ciruelas pasas	0,5	61,5
Peras conserva	14,9	526,7
Higos secos	3,1	146,0
Pasta de higos	2,3	120,6
Naranja transformadas	256,4	4.634,9
Mandarinas clementinas transformadas	30,3	515,5
Satsumas transformadas	126,2	345,6
Limón transformado	123,0	2,2
Uvas pasas	1,0	18,4

Fuente: SENPA

Cuadro N°9

PRODUCCIONES DE CITRICOS EN LA CUENCA MEDITERRANEA 1993/94

PAIS	MADARINAS	NARANJAS	LIMON	POMELOS	TOTAL CITRICOS
	Miles Tm	Miles Tm	Miles Tm	Miles Tm	Miles Tm
Francia	39,0	—	—	—	39,0
España	1.626,4	2.674,0	662,0	31,5	4.993,9
Marruecos	377,0	937,0	10,0	—	1.324,0
Argelia	111,0	140,0	—	—	251,0
Tunez	45,0	147,0	18,0	—	210,0
Italia	539,0	2.050,0	744,0	6,0	3.339,0
Israel	95,7	348,6	22,4	341,4	808,1
Chipre	12,0	125,0	40,0	101,0	278,0
Suecia	73,0	870,0	135,0	9,2	1.087,2
Turquía	390,0	825,1	250,0	53,0	1.518,1
Egipto	341,0	1.800,0	211,0	3,0	2.355,0
Gaza	—	143,0	10,0	11,0	164,0
TOTAL	3.649,1	10.059,7	2.102,4	556,1	16.367,3

Fuente: CLAM

FRUTAS

En los cuadros n° 7 y 8 aparecen — junto con las hortalizas— las retiradas de frutas frescas realizadas durante la campaña 1993/94 y las subvenciones para las frutas transformadas.

En el cuadro n° 9 encontramos las producciones de las principales especies de frutos cítricos en la Cuenca Mediterránea durante la campaña 1993/94; en el n° 10 las exportaciones previsiblemente realizadas a lo largo de dicha campaña. Para la actual, 1994/95, el Comité de Enlace para la Citricultura Mediterránea (CLAM), ha estimado unas exportaciones globales que —a continuación— se comparan con las del cuadro n° 10, de esta forma:

	1994/95 millones Tm	1993/94 millones Tm
Naranjas	2,75	2,74
Mandarinas	1,61	1,52
Limones	0,62	0,58
Pomelos	0,24	0,22
TOTAL	5,22	5,0

Pese a estas perspectivas aparentemente halagüeñas, la campaña exportadora española de cítricos no marcha bien. Los precios alcanzados por mandarinas y naranjas en los mercados europeos son un 25% más bajos que los del año pasado; hemos tropezado, en ellos, con las «colas»

Cuadro N° 10

EXPORTACIONES DE CITRICOS EN LA CUENCA MEDITERRANEA 1993/94

PAIS	MADARINAS	NARANJAS	LIMONES	POMELOS	TOTAL CITRICOS
	Miles Tm	Miles Tm	Miles Tm	Miles Tm	Miles Tm
Francia	25,5	—	—	—	25,5
España	1.115,2	1.275,3	354,6	17,0	2.762,1
Marruecos	203,0	352,2	0,2	—	555,4
Argelia	—	2,0	—	—	2,0
Túnez	—	21,0	—	—	21,0
Italia	30,0	134,0	34,0	1,0	199,0
Israel	19,9	130,6	2,2	92,3	245,0
Chipre	9,7	67,0	30,0	58,0	1.164,7
Suecia	7,9	364,0	38,5	1,0	411,4
Turquía	97,0	102,1	113,0	40,9	353,0
Egipto	10,0	238,0	2,0	1,0	251,0
Gaza	—	57,0	6,0	5,0	68,0
TOTAL	1.518,2	2.743,2	580,5	216,3	5.058,2

Fuente: CLAM

de los envíos del Hemisferio Sur que han taponado nuestras ventas.

Aparte de este problema hemos tenido una ostensible desorganización en la programación de envíos (realmente dicha programación no ha existido) y nos hemos hecho la competencia a nosotros mismos. Los envíos apresurados sin que existiera en la fruta una relación correcta de acidez/extracto seco, han influido también negativamente sobre los mercados exteriores.

Para colmo de los males, las plagas, entre las que destacan el retorno de la mosca mediterránea, la mosca blanca y el minador de las hojas, han terminado de desanimar al sector productor.

Las satsumas están a 20 pts/kg sobre árbol, las clementinas nulesinas a 40 y las clementinas orovales a 27; las mandarinas clemenvillas a 48 pts/kg.

Las naranjas navelinas han caído hasta las 20 pts/kg, pero las salustianas se mantienen a 28 pts/kg. Limones finos, a 30 pts/kg sobre árbol.

Las manzanas mantienen en Noviembre los precios de Octubre y para algunas variedades —de más difícil conservación— los superan. Así las golden siguen a 48, las starking a 45, pero las reinetas alcanzan ya las 77 pts/kg sobre almacén de agricultor.

Las peras blanquillas también han mejorado sus cotizaciones y se venden a 45 pts/kg, pero —en general— hay en frigorífico un 50% más que el año pasado de ésta y otras variedades de peras.

Las uvas Aledo a 85 pts/kg, sobre parral, en Albacete y las Napoleón a 72,50 en Murcia, también sobre cepa.

FRUTOS SECOS

Durante los dos primeros meses de campaña exportadora (Septiembre y Octubre) han salido 7.300 toneladas de almendra grano a las que hay que añadir 374 de cáscara y 459 de harina de almendra; en total 7.882 toneladas de equivalente grano que han mantenido muy animado el mercado de Reus. De avellana tan sólo salieron 388 toneladas, durante dicho periodo, pero los niveles de precios no han decaído ya que hay poca cosecha.

En dicho mercado las almendras comunes cotizan a 455, las larguetas a 520 y las marconas a 540 pts/kg grano. Las avellanas negretas obtienen 475 y las corrientes 435 pts/kg grano, en la referida plaza.

VINO

La última estimación del MAPA respecto a las producciones regionales de vino y mosto ya parecen más acordes con los verdaderos resultados de la vendimia

del 94. En el cuadro nº 11, donde se comparan con las del año anterior (que puede considerarse como una cosecha normal), vemos los fuertes descensos relativos experimentados por las Comunidades de Madrid, Castilla-Mancha y Valencia, seguidas —ya de lejos— por Aragón y Murcia. Si el año pasado se entregaron a las distintas destilaciones oficiales 5,5 millones de hectolitros —entre vinos y comunes y lías— resulta claro que en esta campaña, con 8,2 millones de hectolitros menos, los vinos y mostos producidos no alcanzan a cubrir las necesidades del consumo.

Claro está que si, además, se aplican las directrices fiscales de la Comunidad y se establece un puesto especial (accisa) sobre el vino que podría ascender a 10 ecus/Hl (lo que supone unas 15 pts/l aproximadamente), el consumo se vendría abajo. Este gravamen, que multiplicado por los 13.000 millones de litros anuales que nos bebemos en la U.E. implica unos ingresos superiores a los 1.000 millones de ecus anuales, es una muestra más de la voracidad impositiva de las Haciendas Públicas europeas, en este caso personalizada en la D.G. XXI.

Los precios del blanco común parecen haberse estabilizado en torno a las 520 pts/Hgdo en la Mancha y de 510 en Extremadura. Los precios del tinto común, bastante escaso en esta campaña, se han puesto por las nubes; tanto los primeros caldos producidos este año como los obtenidos durante la pasada campaña, se pagan entre 590 y 610 pts/hgdo en Madrid y

entre 580 y 590 en La Mancha. En Valencia, los tintos nuevos de doble pasta cotizan entre 700 y 720 pts/Hgdo y en Murcia, se ofrecen —con esta misma finalidad— a 690-710 pts/Hgdo.

En Cariñena el tinto a 600 pts/Hgdo y el rosado a 590. En Rioja los vinos viejos del año pasado a 1.600 pts/cántara (de 16 litros), los tintos y a 1.400, los blancos.

ACEITE

En el cuadro nº 12 aparece la última estimación del MAPA sobre la zafra aceitera 1994, desagregada por CCAA, que ya resulta bastante inferior a los primeros avances. La provincia de Jaén estima su producción en 176.000 toneladas (232.000 en 1993 y 239.100 en 1992) y la de Córdoba en 118.800 (90.000 el pasado año y 149.800 el anterior). Obsérvese como los fríos y la sequía han castigado a Castilla-Mancha.

En el cuadro nº 13 tenemos las estimaciones del COI que —dicho sea de paso— son poco verosímiles para la CEE, ya que Italia y Grecia están «tocadas», tanto o más que España, en sus producciones aceiteras. En el cuadro nº 14 figuran las exportaciones griegas de aceite de oliva y en el nº 15 las de aceituna de mesa (generalmente elaboradas en negro) que declara al COI dicho país.

Cuadro Nº 11

ULTIMAS ESTIMACIONES DE LA COSECHA DE VINO + MOSTO

CCAA	1993 Miles Hl	1994 Miles Hl
Galicia	998,3	892,6
Asturias	2,1	4,7
Cantabria	0,6	0,6
País Vasco	476,7	371,0
Navarra	562,0	425,8
Rioja	1.174,0	983,0
Aragón	854,4	569,9
Cataluña	3.164,9	2.262,7
Baleares	44,1	47,0
Castilla y León	592,1	599,8
Madrid	395,0	227,5
Castilla-Mancha	13.636,7	9.223,0
C. Valenciana	2.217,7	1.303,4
Murcia	950,0	610,0
Extremadura	1.385,0	1.163,5
Andalucía	2.047,5	1.580,6
Canarias	186,5	186,0
TOTAL ESPAÑA	28.687,6	20.451,1

Fuente: MAPA

Cuadro Nº 12

ESTIMACIONES DE LA ZAFRA ACEITERA POR COMUNIDADES AUTONOMAS

CCAA	1992 Miles Tm	1993 Miles Tm	1994 Miles Tm
País Vasco	0,1	—	—
Navarra	1,1	0,6	0,6
Rioja	0,5	0,3	0,2
Aragón	6,3	4,6	2,2
Cataluña	24,8	20,1	11,4
Baleares	0,1	0,3	0,3
Castilla y León	0,5	1,8	0,5
Madrid	1,3	1,3	1,3
Castilla-Mancha	34,2	60,8	27,1
C. Valenciana	12,6	17,3	10,6
Murcia	1,7	4,0	4,7
Extremadura	26,2	25,1	27,9
Andalucía	514,7	414,7	383,6
TOTAL ESPAÑA	624,1	550,9	470,4

Fuente: MAPA

MERCADOS AGRARIOS

Cuadro Nº 13

PRODUCCION MUNDIAL DE ACEITE DE OLIVA SEGUN EL COI

PAIS O BLOQUE	1992/93 Miles Tm	1993/94 Miles Tm	1994/95 Miles Tm
CEE	1.391,5	1.242,5	1.349,0
Argelia	27,0	30,0	20,0
Marruecos	38,0	40,0	50,0
Túnez	120,0	230,0	130,0
Turquía	56,0	50,0	120,0
Otros Países	181,5	131,5	184,5
TOTAL MUNDIAL	1.814,0	1.724,0	1.853,5

Fuente: COI

Cuadro Nº 14

EXPORTACIONES GRIEGAS DE ACEITE DE OLIVA

PAIS DE DESTINO	1993 Miles Tm	1992 Miles Tm	1991 Miles Tm	1990 Miles Tm
Alemania	0,4	0,4	0,2	0,3
Francia	1,8	0,2	—	7,7
Italia	84,5	129,5	43,6	70,7
España	1,9	10,3	1,4	—
Reino Unido	0,7	1,0	0,5	0,6
Ex URSS	1,3	0,5	0,2	—
Canadá	0,6	0,4	0,6	0,3
USA	3,0	2,6	1,3	1,3
Líbano	—	2,1	0,8	0,2
Australia	1,7	1,7	1,7	1,3
Otros Países	3,1	7,5	1,5	3,7
TOTAL	99,0	156,2	51,8	86,1

Fuente: COI

Las sucesivas ventas de aceite de oliva realizadas por el SENPA desde el inicio de campaña ha agotado prácticamente las 112.000 toneladas que había en los almacenes de dicho organismo o que estaban pendientes de entrar con fecha 31 de Octubre de 1993. Al finalizar Agosto de 1993 quedaban 54.000 toneladas que se han ido vendiendo a lo largo de los dos últimos meses. Las últimas 30.000 Tm que se han ofrecido en licitación van a salir al mercado a principios del próximo mes de Diciembre.

El aceite refinable base un grado se vende a 405 pts/kg. El virgen extra con 1º de acidez obtiene 410-415 pts/kg, según calidades. El aceite refinado a 420.

El aceite de orujo refinado y winterizado cotiza a 340 pts/kg.

El aceite de girasol, ya que las pipas han pasado a valer 33 pts/kg en Castilla y León, se vende a 5 pts/kg menos que el mes pasado, quedando en 95 pts/kg; precio prácticamente igual al del aceite de soja que ha tenido sus altibajos durante las últimas semanas. El haba de soja no acaba de situarse a los bajos niveles de precios esperados por los operadores internacionales.

Cuadro Nº 15

EXPORTACIONES GRIEGAS DE ACEITUNAS DE MESA

PAIS DE DESTINO	1993 Miles Tm	1992 Miles Tm	1991 Miles Tm	1990 Miles Tm
Alemania	3,7	4,1	2,7	3,3
Francia	0,3	0,2	0,3	0,4
Italia	26,5	24,4	26,0	33,3
Holanda	0,3	0,6	0,3	0,5
Reino Unido	0,6	0,6	0,5	0,7
Bélgica	0,4	0,4	0,4	0,6
Bulgaria	5,9	0,7	0,6	4,1
Rumania	2,6	3,8	5,0	9,4
Canadá	1,4	1,5	1,0	1,4
USA	4,8	4,4	3,3	3,9
Arabia Saudita	2,1	2,8	2,9	2,0
Israel	1,2	0,6	0,6	0,5
Kuwait	0,5	0,5	0,3	0,6
Australia	2,4	2,2	1,9	1,8
Otros Países	5,0	3,0	2,7	6,1
TOTAL	57,7	49,8	48,5	68,6

Fuente: COI

Vacuno: disminuyen los sacrificios, pero "sin enterarse".
Leche de vaca: a vueltas con las multas.
Corderos: Los precios tocan techo.
Lana: 70 pta/kg. ¡Ya es algo!
Porcino: muchas vicisitudes
Productos curados: apertura a U.S.A.
Pollos: cierta reactivación.
Conejos: recuperación de precios.
Huevos: demasiada oferta.



De Holland Genetics

GANADO VACUNO

Continúan registrándose fuertes descensos en los sacrificios comunitarios, tanto de vacunos pesado como de terneros/as; como puede verse en el cuadro resumen nº 16, donde se han incorporado a los datos que publicábamos en el nº 747 de Agricultura, las estimaciones realizadas por los expertos para todo 1994, que indican una fuerte disminución de dichos sacrificios.

Pese a este intento de autorregular el mercado comunitario, los precios no han

mejorado ni para los vacunos pesados ni para los terneros. La media comunitaria de los primeros ha permanecido estacionaria, durante esos cuatro años, en torno de los 2,25 ecus/kg canal y la de los segundos en 2,75 ecus/kg canal. En España hemos tenido, quizás, mayores oscilaciones de precios, pero el precio testigo del vacuno pesado apenas sí se ha movido —en los últimos seis meses— de las 500 pts/kg canal. Ni siquiera se ha registrado la clásica subida estacional que suele marcar el paso del verano al otoño.

En Lonja de Binéfar los añejos 1ª se venden a 520 pts/kg canal y los terneros, también 1ª, a 580.

El cuadro nº 17 nos desagrega, por Comunidades Autónomas, los importes de las primas que a lo largo de 1993 percibieron los ganaderos españoles por las deno-

minadas vacas nodrizas (que no dan más leche que la que utilizan los terneros) y por los terneros de engorde. Como puede comprobarse, cada vez estas primas alcanzan cuantías más elevadas.

En el cuadro nº 18 vemos el detalle de las multas impuestas a Italia y a España por «irregularidades» en el desarrollo de las últimas campañas lecheras. No sabemos en base a que estadísticas se han confeccionado nuestros «rebasamientos» de cuota, porque hasta para valorar la multa de la campaña 1993/94 hay dudas sobre las declaraciones de muchos ganaderos que han venido entregando leche sin cuota, utilizando un NIF falso. La referida multa de 1993/94, inicialmente estimada en 2.200 millones de pesetas, podría ser mucho más elevada de la que en un principio se comunicó a Bruselas.

Cuadro Nº 16

SACRIFICIOS COMUNITARIOS DE VACUNOS PESADOS Y TERNEROS/AS (PROVISIONES PARA 1994)

AÑO	VACUNO PESADO	TERNEROS/AS	VACUNO TOTAL
	Miles cabezas	Miles cabezas	Miles cabezas
1991	26.029	6.395	32.424
1992	24.554	6.316	30.880
1993	22.247	5.981	28.228
1994 (Estación)	21.388	5.892	27.280

Fuente: EUROSTAT

Cuadro Nº 18

MULTAS IMPUESTAS A ITALIA Y ESPAÑA POR SOBREPASAR SUS CUOTAS LACTEAS

AÑO DE REFERENCIA	Italia	España
	Millones ecus	Millones ecus
1989	433	149
1990	492	366
1991	527	457
1992	257	212
1993	186	101
TOTAL QUINQUENIO	1.905	1.285

Fuente: Comisión Europea

Cuadro Nº 17

PRIMAS 1993 A LAS VACAS NODRIZAS Y A LOS TERNEROS POR COMUNIDADES AUTONOMAS

CCAA	VACAS NODRIZAS		TERNEROS ENGORDE	
	Miles vacas	Millones pta	Miles pta	Millones pta
Galicia	108	1.883	6	65
Asturias	71	1.160	8	109
Cantabria	35	667	3	34
País Vasco	39	582	26	353
Navarra	20	320	14	183
Rioja	13	210	6	72
Aragón	24	378	51	634
Cataluña	41	645	106	1.180
Baleares	1	8	6	63
Castilla y León	362	5.101	140	1.817
Madrid	26	425	8	116
Castilla-Mancha	51	999	39	482
C. Valenciana	8	151	7	80
Murcia	—	—	6	61
Extremadura	232	4.567	28	405
Andalucía	135	2.684	26	366
Canarias	2	53	1	15
TOTAL ESPAÑA	1.168	19.843	481	6.037

Fuente: SENPA

Cuadro Nº 19

CUOTAS LACTEAS, DEMANDA POR PAISES, BALANCE LACTEO Y GRADO DE AUTOABASTECIMIENTO EN LA UE

PAIS	CUOTA	DEMANDA	BALANCE	% AUTOABAS-
	Miles Tm	Miles Tm	Miles Tm	TECIMIENTO
Alemania	27.865,0	28.307,6	-442,6	98,4
Bélgica/Lux	3.577,5	3.695,0	-117,5	96,8
Dinamarca	4.455,3	2.289,8	+2.165,0	194,6
España	5.567,0	7.279,5	-1.712,5	76,5
Francia	24.235,8	22.417,0	+1.818,0	8,1
Grecia	630,5	1912,5	-1.282,4	33,0
Holanda	11.074,7	4.518,7	+6.556,0	245,1
Irlanda	5.245,8	1.273,4	+3.972,4	412,0
Italia	9.930,0	16.665,8	-6.735,8	59,6
Portugal	1.872,5	1.610,8	+261,7	16,2
Reino Unido	14.590,0	17.250,5	-2.660,5	84,6
TOTAL CEE	109.044,1	107.221,0	+1.823,1	101,7

Fuente: Comisión Europea

MERCADOS AGRARIOS

El hecho cierto es que la propia Comisión Europea nos atribuye una demanda nacional de 7,3 millones de toneladas de leche (tanto para consumo directo, como producto higienizado, como para la industria de transformados lácteos) y esta cifra implicaría un déficit anual de 1,7 millones de toneladas (ver cuadro nº 19). Evidentemente está exagerada.

Los precios que por la leche de vaca perciben los ganaderos oscilan entre 46 y 55 pts/litro.

Se ha aprobado (18-XI-94) en Consejo de Ministros español el reparto de las 350.000 Tm de cuota láctea. Las solicitudes de cuotas suplementarias podrán ser presentadas por agricultores y ganaderos a título principal, que tengan cuota propia, no se hayan acogido a planes de abandono, no hayan transferido cuotas y que hayan entregado a la industria durante la última campaña el 85%, al menos, de sus cupos y durante la actual campaña el 50% de los mismos. Existirá un baremo para la adjudicación de estas cuotas suplementarias.

OVINO Y CAPRINO

Los precios del cordero que este año, debido a la escasa oferta existente se habían colocado a niveles superiores en un 10-15% a los máximos de años anteriores (10% respecto a 1992 y 15% respecto a 1993), parecen haber ya tocado «techo». En cuanto se han normalizado dichas ofertas de corderos, sobre todo de lechales, la subida de precios ha experimentado un frenazo e, incluso, podrían decaer algo a lo largo de Diciembre.

Los corderos lechales siguen —por el momento— entre 695 y 720 pts/kg vivo, los recentales a 485-610, los pascuales a 410-470 pts/kg vivo. Los cabritos lechales a 715 pts/kg vivo. La leche de oveja se vende sobre fábrica de quesos a 125-140 pts/litro, la de cabra a 65-80. La lana, a 70 pts/kg sucio.

PORCINO

La Administración americana ha firmado un protocolo con la española para exportar productos curados del cerdo (jamones, paletas y lomos) con destino a los EEUU.

Los trabajos realizados por laboratorios españoles y norteamericanos han demostrado que el virus de la peste porcina africana queda inactivo después del proceso tradicional de curación de estas piezas, que dura un mínimo de 145 días y un máximo de un año. Las exportaciones podrán iniciarse a partir del 3 de Diciembre próximo. España exporta 1,5 millones de jamones anuales, lo que representa el 5% de su producción normal. Se espera triplicar el volumen de dichas ventas exteriores debido al efecto «demostración» que supone el haber sido autorizadas las importaciones USA por la FDA de los EEUU.

En el cuadro nº 20 tienen nuestros lectores las últimas estimaciones realizadas por los expertos del Comité de Gestión Porcino sobre las producciones de carne de esta especie para 1994. Como puede verse suponen una subida moderada. Para 1995 se prevé una reducción de los sacrificios y el que las canales tengan un menor peso medio.

Los precios del porcino han pasado en España muchas vicisitudes a lo largo de Noviembre. En Mercolérica las cotizacio-

nes, a finales de dicho mes, se situaron a 146 pts/kg vivo, tras haber recuperado y perdido las 151 pts/kg que era el precio que reseñábamos en Octubre pasado. Los precios de los lechones se han situado en Noviembre a 4.800 pts/unidad de 14 kgs peso vivo, pero también habían experimentado, a principios de Noviembre, fuertes descensos hasta situarse en las 3.500 pts/unidad. Los precios de las canales de porcino también han bajado en toda la CEE, excepto Italia y Grecia que funcionan por libres.

El porcino de tronco ibérico cotiza en Extremadura a 182 pts/kg vivo.

Las compras de 60.000 unidades de porcino ibérico en las provincias andaluzas de Huelva, Córdoba y Sevilla, todavía afectadas por la peste porcina, que se habían programado para finales de Octubre, arrancaron un mes más tarde, debido a problemas burocráticos.



Cuadro Nº 20

PRODUCCION DE CARNE DE PORCINO EN LA UE

PAIS	1992 Miles Tm	1993 Miles Tm	1994 Miles Tm
Alemania	3.684	3.578	3.595
Bélgica	944	1.004	1.003
Dinamarca	1.372	1.537	1.584
España	1.912	1.938	2.038
Francia	1.993	2.161	2.191
Grecia	153	151	151
Holanda	1.585	1.755	1.737
Irlanda	203	220	214
Italia	1.328	1.373	1.364
Luxemburgo	7	8	8
Portugal	237	323	308
Reino Unido	967	1.004	1.035
TOTAL CEE	14.385	15.052	15.228

Fuente: Comisión Europea

AVICULTURA Y CUNICULTURA

El cuadro nº 21 nos muestra las previsiones de la Comisión Europea relativas a las producciones de los tres tipos principales de carnes de aves que se consumen en la UE. En dicho cuadro puede verse el bajo nivel de la producción de carne de pavo alcanzado en España y el prácticamente nulo de carne de pato. En nuestro país no

se ha superado todavía la idea de que la carne de pavo es un producto típicamente navideño.

Los precios de los pollos parecen haber experimentado una cierta reactivación —no del todo firme— después de haber llegado, hacia principios de Noviembre, a pagarse a 100 pts/kg vivo. Un «record» negativo muy difícil de igualar. Las gallinas pesadas a 143 pts/ vivo, las semipesadas a 55 y las ligeras a 39.

Los conejos, en cambio, han experimentado una clara recuperación de precios, habiendo superado la cota de las 300 pts/kg vivo; alcanzaban a mediados de Noviembre las 335 pts/kg.

Los huevos también han experimentado fuertes descensos de precios. Estamos

inmersos —al parecer— en la peor crisis de los dos últimos años. Tanto los rubios como los blancos primeras se han situado a 75 pts/docena de Bellpuig y a 100 pts. en Reus. La diferencia de precios entre ambas plazas obedece a que se estaban practicando en el primer mercado descuentos del 25% respecto a la «tablilla», y se ha ajustado esto para que refleje los precios reales.

El nivel bajo de precios de los huevos se debe a que la oferta supera ampliamente a la demanda. Obsérvese, además, los relativamente elevados, que coinciden con los bajos precios de los huevos en los mercados catalanes, hecho que indica una absurda retención de ponedoras viejas por parte de los avicultores.



De Laying Hens.

Cuadro Nº 21

PREVISIONES DE PRODUCCION DE CARNES DE AVES EN LA UE

PAIS	CARNE DE POLLO		CARNE DE PAVO		CARNE DE PATO	
	1993	1994	1993	1994	1993	1994
	Miles Tm	Miles Tm	Miles Tm	Miles Tm	Miles Tm	Miles Tm
Alemania	349	360	169	180	33	31
Bélgica/Lux	182	194	6	7	—	—
Dinamarca	145	148	9	10	5	5
España	764	765	19	18	—	—
Francia	1.045	1.055	532	555	139	153
Grecia	148	150	3	4	—	—
Holanda	503	528	29	28	10	11
Irlanda	76	82	27	30	3	3
Italia	635	660	266	270	13	13
Portugal	206	206	31	31	—	—
Reino Unido	838	850	182	185	27	27
TOTAL CEE	4.891	4.998	1.273	1.318	230	243

Fuente: Comisión Europea



LIBROS



• MÉTODO DE ESTIMACIÓN DE LA EROSIÓN HÍDRICA

J. Almorox, R. de Antonio, A. Saa,
M^a C. Díaz y J. M^a Gascó
pp. 152 P.V.P. 1.500 pts.

EN PRENSA

• **DICCIONARIO DE AGRONOMIA**
(Español - Inglés - Nombres Científico)
Autor: Enrique Sánchez - Monge



LIBROS

Agricultura

EDITORIAL AGRÍCOLA ESPAÑOLA, S.A.

Caballero de Gracia, 24, 3º izqda. - Teléfono: 521 16 33 - FAX: 522 48 72. Madrid-28013

PEDIDOS A NUESTRA EDITORIAL
VENTA AL PÚBLICO EN LIBRERÍAS