

Mercados

Agrarios

Por: Alfonso Foronda

CEREALES: Van subiendo los precios.

LEGUMINOSAS: Aumenta la producción española.

REMOLACHA: Se estima una reducción en la producción azucarera.

ALGODON: Seguimos compartiendo el cupo con Grecia.

VINO: Precios excepcionales.

ACEITE DE OLIVA: Los precios en las zonas de producción van a caer fuertemente.

PATATA: Mejoran los precios al no haber suministro europeo.

AJOS: Parecen estabilizarse las cotizaciones.

CITRICOS: Buena cosecha de naranjas, mala de limones y normal de mandarinas.

FRUTOS SECOS: Cosechas muy afectadas por la sequía.

CEREALES

Los rendimientos obtenidos en España tanto en el secano como en el regadío no han sido satisfactorios. Se han ido rectificando, siempre a la baja, las estimaciones privadas y oficiales sobre la cosecha cerealista del presente año. En esos momentos se habla de 12,5 millones de toneladas de cereales de invierno, de las cuales solamente 3,5 serían de trigo panificable. Respecto a los cereales de verano la cosecha de maíz podría aproximarse a los 2,6 millones de toneladas. En nuestro próximo número esperamos poder ofrecer un resumen más aquilatado de lo que ha sido la cosecha 1994.

A nivel mundial ha disminuido, según el Consejo Internacional del Trigo (CIT), la producción mundial de dicho cereal; pero han mejorado -en cambio- las cosechas de cereales pienso, sobre todo debido a que la cosecha

norteamericana de maíz 1994 podría alcanzar -según el USDA- 234 millones de toneladas (45% más que la del pasado año). En el cuadro nº 1 encontramos las previsiones del CIT para la campaña 1994/95 en comparación con las tres anteriores. Hay que destacar que la cosecha ha sido pobre en los países del Este de Europa así como Australia y África del Sur, debido a los fríos secos del invierno y a la escasez de precipitaciones.

Pese al desabastecimiento grave que van a padecer algunos países, no se espera que el volumen del comercio internacional de cereales, especialmente el del trigo, aumente sensiblemente ya que la crisis económica mundial todavía no ha sido superada.

Por otra parte, la UE -cuya actividad en el mercado internacional impedía subir excesivamente los precios USA- tiene que reducir, a partir de 1995, sus exportaciones en virtud de los acuerdos de Blair House. En el cuadro nº 2 tenemos el programa de reducción de dichas exportaciones, tanto en lo que respecta a las cantidades físicas como al montante de restricciones (ayuda directas) que podrán percibir los operadores.

La producción cerealista comunitaria tampoco ha sido buena, especialmente en lo que respecta al trigo. De todas formas (cuadro nº 3), el descenso productivo (-0,6%) se justifica, en buena medida, por el descenso de superficie cultivada, ya que ambos resultan ser idénticos (también -0,6%).

La acelerada exportación de cereales comunitarios, realizada a lo largo de las campañas 1992/93 y 1993/94, para deshacerse de buena parte de los stocks (en 1995), han permitido reducir en algo más de 15 millones de toneladas los stocks que había a principios de la última campaña. Han aumentado, en cambio, los stocks privados ya que los precios de mercado son superiores a los de intervención.

El mercado internacional del trigo cursa acualmente con cotizaciones elevadas (18 pts/kg), debido a los mencionados fallos de cosecha. En la Comunidad los precios están unas 6 pts por encima del internacional y en nuestro país los precios del trigo blando panificable oscilan, en origen, desde las 24,50 pts/kg en Castilla y León hasta las 32 pts/kg (los mejorantes) en Andalucía. Por el trigo duro -cuya demanda (misteriosamente) se ha

CUADRO Nº 1
ESTIMACIONES DE PRODUCCION COMERCIO Y CONSUMO
CEREALISTA MUNDIAL DEL CONSEJO INTERNACIONAL DEL
TRIGO (CIT) CAMPAÑAS COMERCIALES (1 JULIO-30 JUNIO)

	1991/92 millones Tm	1992/92 millones Tm	1993/94 millones Tm	1994/95 (previsión) millones Tm
CONCEPTOS				
A) PRODUCCION				
Trigo	543	561	559	536
Cereales pienso	806	865	789	848
Total cereales	1.349	1.426	1.348	1.384
B) COMERCIO INTERNACIONAL				
Trigo	108	105	93	96
Cereales pienso	93	89	79	81
Totales cereales	201	194	172	177
C) CONSUMO				
Trigo	558	552	561	554
Cereales pienso	821	837	822	840
Total cereales	1.379	1.389	1.383	1,394

Fuente: C.I.T.

reducido por parte de los molinos- se pagan entre 24,50 y 27 pts/kg en origen, según zonas. Estos precios, sobre muelle de la industria harinera experimentan un incremento de 1,50-2 pts/kg según la distancia desde las zonas productoras a la fábrica.

La cebada también está obteniendo precios mejores que los esperados. Está contribuyendo al sostenimiento de sus cotizaciones el hecho de que la cosecha y los stocks de campañas anteriores son muy cortos. Las ventas en el interior de cebada SENPA (100.000 toneladas seguidas de otras 100.000), teóricamente proyectadas por la Comisión Europea para hacer flexionar nuestros precios, no han logrado -hasta el momento- sus objetivos. Los precios en origen de la cebada de dos carreras se sitúan -en promedio- a 22,5 pts/kg, mientras que las de seis carreras se mantienen 0,60

pts/kg por debajo. En el mercado europeo destacan las 25 pts/kg que obtienen las cebadas en Italia y Grecia.

Las importaciones españolas de maíz USA correspondiente al cupo 1993 no se han cubierto. Quedaban por traer 213.600 toneladas de dicho cereal con arancel reducido. A principios de Agosto entraron 71.000 toneladas con una reducción del "prelevement" de casi 64 Ecu/Tm; posteriormente (hasta mediados de Septiembre) no han vuelto a entrar nuevas partidas de género USA, aunque si han entrado cantidades considerables de maíz francés. En el mercado interior los precios del maíz en origen oscilan entre 25,50 y 27,50 pts/kg, pero la tendencia es bajista. El maíz norteamericano se ofrece sobre tolva en Barcelona a 26,50 pts/kg, dos pesetas menos que en Julio pasado.

CUADRO Nº 2
PROGRAMA DE EXPORTACIONES MAXIMAS
COMUNITARIAS, SEGUN LOS ACUERDOS DE
BLAIR HOUSE, PARA LOS CEREALES

AÑOS Y CAMPAÑAS(*)	CANTIDADES FISICAS		RESTITUCIONES A LA EXPORTACION	
	Trigo y harina miles Tm	Cereales pienso miles Tm	Trigo y harina millones Ecu	Cereales pienso millones Ecu
1995	19.119	12.183	2.069	1.297
1996	17.982	11.741	1.884	1.214
1997	16.846	11.299	1.698	1.131
1998	15.709	10.857	1.512	1.048
1999	14.573	10.415	1.327	966
2000	13.436	9.973	1.141	883

(*) Las campañas comienzan en el año de referencia.

Así: 1995 se corresponde con 1995/96. Campañas para las cantidades físicas y años presupuestarios.

Fuente: Comisión Europea

El centeno cotiza en origen entre 21,50 y 22 pts/kg. La avena, pese a que no abunda, obtiene precios comprendidos en la horquilla de las 21-22 pts/kg.

En resumen puede afirmarse que los precios de los cereales "rebotaron" en el mínimo que se registró a principios de campaña y que desde entonces van subiendo, debido a la escasa oferta de los tenedores, a razón de 0,25 pts/semana, con lo que se alejan del precio de compra del SENPA. Este último comenzará a subir a razón de 23 céntimos/mes, a partir de Octubre y hasta Mayo en que se situará a 22,12 pts/kg (supuesto que se mantenga el tipo de cambio verde en 192,319 pts/Ecu).

El maíz constituye una excepción. Su demanda es corta, ya que la avicultura está reduciendo su utilización. La entrada de parte del maíz USA pendiente ha terminado por deteriorar los precios en origen.

CUADRO III
SUPERFICIES Y PRODUCCIONES CERFALISTAS EN LA UE
SUPERFICIESPRODUCCIONES

PAIS	1993 miles Ha	1994 miles Ha	1993 miles Tm	1994 miles Tm
Alemania	6.225	6.302	35.547	35.336
Bélgica-Luxemburgo	312	286	1.983	1.850
Dinamarca	1.454	1.522	8.246	8.914
España	6.660	6.872	16.467	16.510
Francia	8.510	8.260	56.392	53.765
Grecia	1.164	1.186	3.243	3.743
Holanda	182	182	1.478	1.352
Irlanda	282	262	1.585	1.800
Italia	3.792	3.668	18.254	18.383
Portugal	796	640	1.313	1.194
Reino Unido	3.028	3.035	19.421	19.082
UE	32.405	32.215	162.929	161.829

Fuente: Comisión Europea. Estimaciones para 1994.

CUADRO Nº 4
IMPORTACIONES ESPAÑOLAS DE ARROZ DURANTE LAS
DOS ULTIMAS CAMPAÑAS (INCLUYE INTERCAMBIOS ENTRE
PAISES COMUNITARIOS)

TIPO DE OPERACIONES, Y PRESENTACION	1992/93 miles Tm	1993/94 miles Tm
A) IMPORTACIONES		
Cáscara	31,4	53,6
Cargo	11,1	28,9
Blanco	33,4	31,1
Total reducido a blanco equivalente	62,3	88,5
B) EXPORTACIONES		
Cáscara	6,1	1,0
Cargo	114,9	15,7
Blanco	17,1	30,8
Total reducido a blanco equivalente	112,9	44,0

Fuente: SENPA

MERCADOS AGRARIOS

En el cuadro nº 4 puede verse la inversión cuantitativa que ha tenido lugar entre nuestras exportaciones e importaciones arroceras. Si compramos dicho cuadro con el nº 5 donde se reflejan solamente los movimientos comerciales extracomunitarios, fácilmente se comprende que la debilidad de nuestras producciones (sobre todo de arroces largos tipo indica) ha sido aprovechada por nuestros propios socios comunitarios para irrumpir en nuestro mercado interior.

El Ministerio de Agricultura ha estimado la superficie española sembrada de arroz en 62.000 hectáreas de las que podrían obtenerse unas 382.000 toneladas, entre las cuales habrá poco grano largo. Contrasta esta situación con la de Grecia e Italia. En ambos países hay buen cosecha. En el primer país se sembraron 20.000 hectáreas y la cosecha anunciada es de 160-170.000 toneladas, la mitad de ellas de la variedad indica. Italia dispone 253.000 hectáreas de las cuales unas 40.000 son indica; también en este segundo país, se esperan obtener 1,5 millones de toneladas. Los precios en España oscilan entre 54 y 56 pts/kg para el arroz cáscara a granel, mercancía situada sobre almacén vendedor procedente de la nueva cosecha.

tunadamente este tendencia se ha invertido en 1994 (ver nº 745).

Los precios de las judías nacionales oscilan en origen desde las 155 pts/kg, para las pintas, hasta las 220, para las planchetas. En las Lonjas de Barcelona y Valencia encontramos canadienses Cranberry a 150, canellini argentinas a 155 y Michigan norteamericanas a 110 pts/kg.

Los garbanzos lechosos obtienen precios comprendidos entre 170 y 180 pts/kg en Lonja de Valencia y los garbanzos zamoranos cotizan, en origen, a 120; pero estos precios quiebran para las cualidades corrientes que se venden en origen entre 75 y 85 pts/kg para situarse, posteriormente, en Lonja de Barcelona entre 100 y 110 según calibres. Los garbanzos mejicanos se ofrecen en Lonja de Barcelona entre 115 y 130 pts/kg y en la de Valencia a 135 pts/kg.

Las lentejas gigantes de Salamanca se pagan en el campo de dicha provincia a 120 pts/kg, precio que se transforma en 150 al venderse en la Lonja de Barcelona. Las lentejas de La Mancha a 80-100 pts/kg, sobre almacén de agricultor, y a 110-130 en Barcelona. Hay oferta abundante de mercancía importada USA a 90-95 pts/kg.

PIENSOS Y FORRAJES

En el cuadro nº 7 se detallan las cantidades máximas garantizadas que corresponden a los distintos países comunitarios tras el reparto de las aproximadamente 4,4 millones de toneladas de forrajes deshidratados y algo menos de 10% de dicha cantidad que podrá desecarse al sol. Se han utilizado "criterios históricos" que benefician a Francia y perjudican a España, ya que las producciones de ambos países se habían igualado en 1993 pero

LEGUMINOSAS

Las producciones mundiales de casi todas las leguminosas están en aumento, lo cual es exactamente lo contrario de lo que ha ocurrido hasta ahora en España. (Ver cuadro nº 6, conteniendo datos relativos a los principales países donde se cultivan estas especies). Afor-

Habas de la variedad "Aguadulce", cultivode leguminosa que está siendo auxiliado desde Bruselas en detrimento de otros



CUADRO Nº 5
COMERCIO EXTERIOR DE ARROZ EN LA UE CAMPAÑA
1993/94 (LICENCIAS CONCEDIDAS)

PAIS	IMPORTACIONES (EN TM DE ARROZ BLANCO EQUIVALENTE)		EXPORTACIONES (EN TM DE ARROZ BLANCO EQUIVALENTE)	
	1992	1993	1992	1993
Alemania	61.082			
Bélgica/Lux.	54.671			
Dinamarca	431			
España	11.466		2.890	
Francia	27.187		132	
Grecia	862		437	
Holanda	126.759		155	
Irlanda	70			
Italia	15.493		120.014	
Portugal	6.427			
Reino Unido	120.792		668	
TOTAL CEE	425.240		124.316	

Fuente: Comisión Europea.

CUADRO Nº 6
PRODUCCION MUNDIAL DE LEGUMBRES

PAISES	GARBANZOS		ALUBIAS		GUISANTES		OTRAS LEGUMBRES		TOTAL LEGUMBRES	
	miles Tm		miles Tm		miles Tm		miles Tm		miles Tm	
	1992	1993	1992	1993	1992	1993	1991	1993	1992	1993
Canadá	-	-	53	120	505	1.000	360(*)	310	918	1.430
Méjico	195	196	804	700	2	2	143	39	1.040	937
USA	-	-	1.000	1.181	144	148	74(*)	74(*)	1.218	1.403
Brasil	-	-	2.799	2.536	-	-	30	30	2.829	2.566
India	4.155	5.106	3.615	4.140	539	550	3.844	4.640	12.153	14.436
China	-	-	2.013	2.114	1.500	1.380	2.560	2.820	6.073	6.314
Turquía	770	800	200	210	4	4	848(*)	871(*)	1.822	1.881
Francia	-	-	11	11	3.346	3.660	80	92	3.437	3.763
España	30	32	36	40	8	8	108	100	182	172
Australia	-	-	-	-	464	442	1.560	1.496	2.024	1.938
TOTAL										
MUNDIAL	6.708	7.531	15.798	16.510	14.214	14.853	17.822	19.064	54.545	57.958

(*) Principalmente lentejas.

Fuente: FAO.

nosotros no llegábamos al millón de toneladas en 1992 y Francia casi todos los años superaba los 1,2 millones de toneladas.

El Consejo de Ministros de Agricultura Comunitario ha mejorado la propuesta primitiva de la Comisión Europea fijando la ayuda en 57 Ecus/Tm para el deshidratado y en 32 Ecus/Tm para el desecado.

Los "rebasamientos" de las Cantidades Máximas Garantizadas (CMG) funcionarán de dos maneras distintas: si, en conjunto, en la Comunidad no se sobrepasa en más del 5% de la CMG global (4,394 millones de Tm deshidratados; 432.500, los desecados) se efectuará una disminución de la ayuda que afectará a todos los productores comunitarios. Sobrepasado el 5% global, las penalizaciones recaerán directamente sobre los países culpables de "franquicia". El FEOGA no está dispuesto a gastar más que 302 millones de Ecus financieros, equivalentes (dado el "switch over" actual) a 250 millones de Ecus verdes.

Este mecanismo obligará a retrasar la li-

quidación de las ayudas hasta unos meses después de concluida la campaña. Por ese motivo el FEOGA adelantará la mitad de dicha ayuda, abonando a los deshidratados 28,5 Ecus/Tm y a los desecados al sol 16 Ecus/Tm; es decir, la mitad de la ayuda prevista.

La campaña 1995/96 comenzará el 1º de Abril, que es el día de Inocentes en muchos de los países miembros.

En el cuadro nº 8 tenemos los porcentajes medios (en peso) de los distintos productos que entran a formar parte de la alimentación del ganado; puede verse como en la campaña 1989/90 se alcanzó la máxima utilización de productos sustitutivos de los cereales (PSC) y, también, que ya en la campaña 1993/94 comenzó el retorno a viejas fórmulas alimenticias debido al menor precio relativo de los cereales. En la 1992/93 se detecta la utilización masiva de tortas de oleinosas (principalmente soja) debido también a los bajos precios del heno.

Las cosechas norteamericanas de soja y canadiense de colza van a ser excepcionales (cuadro nº 9). Este hecho ya se está notando en los precios internacionales de ambos productos. Concretamente el haba de soja cotiza en Chicago a 27,40 pts/kg con tendencia a la baja. Si unimos a esta circunstancia el debilitamiento del dólar (que en el mercado de divisas ha caído hasta las 128 pts/dólar), se comprenden las ofertas de harina de soja a 27-27,50 pts/kg que actualmente realizan las extractoras catalanas. Las sucesivas caídas del precio de la torta de soja han arrastrado a la torta de girasol que se vende sobre extractora andaluza a 17-17,50 pts/kg.

No hay apenas oferta de pulpa de remolacha ya que, todavía a la hora de redactar estas líneas, no han empezado a funcionar las deshidratadoras de la Cuenca del Duero.

Se aprecia la fuerte dependencia que tiene la Comunidad respecto al haba y a la harina de soja de importación.

El precio del heno de alfalfa se mantiene,

CUADRO Nº 7
REPARTO DE LAS CANTIDADES NACIONALES DE REFERENCIA DE FORRAJES DESECADOS PARA LA CAMPAÑA 1995

PAIS	DESHIDRATADOS	SECADOS	TOTAL FORRAJES DESECADOS
	miles Tm	AL SOL miles Tm	
Alemania	421,0	--	421,0
Bélgica/Lux.	8,0	--	8,0
Dinamarca	334,0	--	--
España	1224,0	101,0	1325,0
Francia	1455,0	150,0	1605,0
Grecia	32,0	5,5	37,5
Holanda	285,0	--	285,0
Irlanda	5,0	--	5,0
Italia	523,0	151,0	674,0
Portugal	5,0	25,0	30,0
Reino Unido	102,0	--	102,0
TOTAL CEE	4394,0	432,5	4.826,5

Fuente: Consejo de Ministros de Agricultura de la UE.



CUADRO Nº 8
EVOLUCION DEL USO DE MATERIAS PRIMAS COMO COMPONENTES DE PIENSOS COMUNITARIOS

CAMPAAÑA	%	CEREALES		PRODUCTOS DE OLEAGINOSAS		RESTO DE MATERIAS PRIMAS
		%	%	%	%	
1986/87	52,0	13,1	2,6	16,2	1,7	14,4
1987/88	49,0	13,5	2,5	17,4	2,4	15,2
1988/89	49,7	14,5	2,5	15,2	2,9	15,2
1989/90	48,7	15,2	2,6	16,3	2,9	14,3
1990/91	48,7	15,4	2,5	16,1	3,1	15,1
1991/92	47,7	14,5	2,6	17,3	2,8	15,1
1992/93	46,5	14,9	2,7	21,3	3,1	11,5
1993/94	48,3	14,4	2,3	16,2	2,7	16,1

Fuente: EUROSTAT.

CUADRO Nº 9
BALANCES DEL HABA DE SOJA EN LOS EEUU Y DE LA SEMILLA DE COLZA EN CANADA. CUATRO ULTIMAS CAMPAÑAS

CONCEPTO	1991/92	1992/93	1993/94	1994/95
	miles Tm	miles Tm	miles Tm	miles Tm
A) USA (SOJA)				
Producción	54.065	59.545	49.220	62.120
Exportación neta	18.615	20.943	15.785	18.100
Extractoras	34.130	34.810	34.290	35.650
Otros usos y pérdidas	2.935	3.417	2.736	2.652
Stocks finales	7.578	7.953	4.362	10.080
B) CANADA (COLZA)				
Producción	4.224	3.872	5.350	7.800
Exportación neta	1.852	1.764	3.032	4.182
Extractoras	1.829	1.913	2.200	2.600
Otros usos y pérdidas	190	237	145	260
Stocks finales	734	692	665	758

Fuente: USDA.

MERCADOS AGRARIOS

sin grandes cambios, alrededor de las 15 pts/kg en la Cuenca del Ebro y de 17 en la del Duero. La paja de trigo se vende en campo a 5,50 pts/kg y la de cebada a 6. La mandioca se ha revalorizado y alcanza las 22,75 pts/kg sobre puerto de Barcelona.

CULTIVOS INDUSTRIALES

Los precios de regulación para el azúcar se mantienen para la campaña 1994/95 exactamente al mismo nivel que los de la 1993/94. Tan solo hay un pequeño cambio de 5,2 Ecus/Tm y mes, en el reembolso por gastos de almacenamiento, hasta quedar en 4 Ecus/Tm y mes para la actual campaña. También es de destacar que la Comisión ha decidido aplicar la exacción máxima (37,5% del precio de intervención del azúcar blanco) a la cuota B, lo cual afecta realmente poco a nuestro país que tiene poco cupo de este azúcar (40.000 toneladas, del millón previsto en el protocolo de Adhesión).

La producción azucarera española del presente año, según estimaciones del sector, podría quedar reducida a 975.000 toneladas (equivalentes a 7,5 millones de toneladas de remolacha, de las cuales 2.650.000 Tm corresponden a la zona Sur, 550.000 a la zona Centro y 4,3 millones al Norte). De esta forma no se cumplirá el objetivo nacional, pero

se podrá hacer uso del "reporte" o "carry-over" de azúcar C, para la próxima campaña 1994/95, que asciende a 144.659 toneladas de azúcar blanco. Dicho "carry-over" se había incrementado en 116.369 como resultado de la buena temporada 1993/94.

Según la firma londinense Czarnikow sobre la producción mundial de azúcar, ha aumentado el azúcar de caña, especialmente en la India que pasa a ser la segunda potencia azucarera mundial (tras la Unión Europea). Ha disminuido la producción de la CEE y en el bloque de la antigua URSS para el azúcar de remolacha.

En el cuadro nº 10 encontramos las superficies de oleaginosas dedicadas a usos industriales no alimentarios ("non food") en la Unión Europea. Como quiera que el acuerdo de Blair House limita los cultivos de oleaginosas para usos distintos de la alimentación humana o del ganado a un millón de toneladas, expresadas en torta o harina de soja equivalente, existe un límite natural de unas 900.000 hectáreas de oleaginosas que se van a poner de colza en los países nórdicos y de girasol en los meridionales. España, como puede comprobarse, acude tarde a la cita aunque recientemente se ha admitido la exención de impuestos sobre carburantes para el denominado "biodiesel" obtenido a partir de estas oleaginosas. Más de la mitad de la superficie máxima admitida ya ha sido cubierta por otros países europeos.

Respecto a la campaña normal de girasol, a partir de 1.307.000 Ha sembradas se esperan obtener 1.061.000 toneladas de pipas que podrían dar rendimientos bajos en extractora (el 39% en vez del 41% habitual) con lo cual

se obtendrían unas 414.000 toneladas de este aceite vegetal.

Hay también sembradas unas 6.000 Ha de soja, de las que se esperan obtener 10.000 toneladas de habas, y 59.000 Ha de colza, que podrían dar entre 55.000 y 60.000 toneladas de semillas oleaginosas.

En el algodón hay que registrar la novedad de que el recorte ("butoir") máximo en la próxima campaña será del 13,5% en vez del 15% que hasta ahora ha estado vigente. No se contempla la separación de cantidades griegas y españolas con lo que seguiremos pagando justos por pecadores.

VINOS

La cosecha española de vino podría quedar reducida a 22 millones de hectolitros según la Confederación de Cooperativas Agrarias de España (CCAE), aunque la graduación podría ser bastante elevada. Esto hace que se estén pagando las uvas de este año y los vinos comunes de la pasada campaña a precios excepcionales.

Los tintos comunes alcanzan las 480 pts/Hgdo y los blancos las 455. Los vinos levantinos de doble pasta que van a experimentar entre un 30 y un 40% de su reducción en su producción, según zonas y debido a las heladas obtienen precios que oscilan entre las 500 y las 550 pts/Hgdo. En Rioja la cántara de 16 litros registra cotizaciones de 1.600 pts/unidad para el tinto y de 1.400 para el blanco. Los vinos de Cariñera se pagan en bodega cooperativa a 490 pts/kg y los rosados a 480.

CUADRO Nº 10
ESTIMACION DE SUPERFICIES DEDICADAS AL CULTIVO DE OLEAGINOSAS PARA USOS NO ALIMENTARIOS EN LA UE

PAIS	CULTIVO	1993 miles Ha	1994 (estimación) miles Ha
Alemania	Colza	64	130
	Girasol	--	22
	Oleaginosas	64	152
Dinamarca	Colza	18	35
	Girasol	--	--
	Oleaginosas	18	35
España	Colza	--	3
	Girasol	6	20
	Oleaginosas	6	23
Francia	Colza	49	155
	Girasol	--	18
	Oleaginosas	49	173
Italia	Colza	--	--
	Girasol	28	60
	Oleaginosas	28	60
Reino Unido	Colza	41	111
	Girasol	--	--
	Oleaginosas	41	111
TOTAL CEE	Colza	172	434
	Girasol	34	120
	Oleaginosas	206	554

Fuente: Comisión Europea.

CUADRO Nº 11
PRODUCCIONES DE VINO DURANTE EL ULTIMO TRIENIO EN LA UE Y EN PAISES SELECCIONADOS

PAIS	1991 miles Hl	1992 miles Hl	1993 miles Hl
Alemania	10.170	13.400	9.800
Bélgica	2	2	1
España	31.390	37.036	28.690
Francia	42.689	65.401	55.560
Grecia	4.021	4.050	4.300
Italia	59.788	68.686	58.800
Luxemburgo	88	271	175
Portugal	9.826	7.555	4.500
Reino Unido	15	26	24
TOTAL CEE	157.989	196.427	161.850
USA	15.140	15.620	14.800
Argentina	14.500	14.351	14.428
Antigua URSS	18.000	18.000	17.000
Africa del Sur	9.704	9.998	9.154
Australia	3.943	4.585	4.370
MUNDIAL	259.495	300.517	261.322

Fuente: O.I.V.

Este año se presenta el curioso problema de que las previsiones de Francia e Italia son superiores a las de 1993 (ver cuadro nº 11). Los franceses consideran posible una cosecha de 59 millones de hectolitros (un 6% superior a la de 1993) pero los italianos sostienen que podrían obtener un 20% más que el año pasado (con lo que superarían los 70 millones de hectolitros). Así las cosas, no sería de extrañar que en España no hubiese en esta campaña destilación obligatoria dura. La destilación preventiva (que se pagará a 2,06 Ecus/Hgdo, equivalentes a unas 396 pts/Hgdo) tampoco parece ser interesante ya que se intervendrá a precios inferiores a los de mercado. Se ha fijado como tope cuantitativo para dicha destilación preventiva el 15% de la producción nacional de vino de mesa.

En el cuadro nº 12 tenemos la producción española de bebidas espirituosas durante el último quinquenio. Las cifras correspondientes a 1003 son -líneas generales- inferiores a las de años anteriores. La elevación de impuestos ha disparado los precios y la crisis económica ha restringido la demanda. Cabe preguntarse si estos datos avalan la afirmación de que está volviendo a aumentar el consumo "per capita" de vinos comunes.

ACEITES

Definitivamente se mantiene -aunque muy reducida- la ayuda al consumo durante la campaña que empezará el próximo 1º de Noviembre. Los principales detalles de la campaña quedan, expresados en Ecus/Tm, de esta forma:

1º) Ayuda al consumo: 100 Ecus/Tm. de los cuales hay que deducir el 2% en concepto de ayuda a las organizaciones profesionales.

2º) Ayuda a la producción: 1.068,40 Ecus/Tm, que serán reducidos a 1.045,60 Ecus/Tm debido a una penalización del 2,13% por haberse superado en 1993/94 la CMG. De aquí hay que deducir el 1,40% para mejorar calidades y el 0,8% para ayuda a las organizaciones de productores.

3º) Precio de intervención: 1.624 Ecus/Tm para el aceite corriente, que al aplicarles la referida penalización pasan a ser 1.589,40 Ecus/Tm.

4º) Precio representativo de mercado 1.900,60 Ecus/Tm y precio umbral 1.864,40 Ecus/Tm.

Caso de mantenerse la cotización del Ecu nos encontraremos en esta campaña con tres fenómenos sumamente curiosos. En primer lugar se acentuará la divergencia entre los precios de la materia prima a granel y los aceites envasados, ya que disminuye la ayuda al consumo. En segundo lugar, al disminuir los precios de intervención en unas 64 pts/kg, a consecuencia de la subida de la ayuda a la producción, los precios en las zonas de producción van a caer fuertemente. En tercer lugar, la mercancía vieja, actualmente en poder de productores almazaras, envasadores y del propio SENPA, va a sufrir una depreciación cuyas compensaciones tendrán que ser estudiadas por el Comité de Gestión de Materias Grasas.

Los precios del aceite de oliva se mantienen, todavía, en torno a las 405 pts/kg para el refinable base 1º y de las 407 para el virgen, también de 1º. El refinado se vende a 410 pts/kg y el de orujo refinado y winterizado a 345.

La caída de precios internacionales del haba de soja ha hecho caer el precio de este aceite hasta las 80 pts/kg en el mercado español. Asimismo los precios de la pipa de girasol (empezó a 35 pts/kg y se pagaba en Septiembre a 31) han permitido una disminución

de precios hasta las 88 pts/kg, lo que supone un diferencial de 8 respecto al aceite de soja.

En el cuadro nº 13 tenemos las producciones españolas de aceite de oliva durante el último decenio, cuyo promedio podría aproximarse a la cosecha del presente año que dicen es de tipo medio.

En el cuadro nº 14 figuran datos del comercio oleícola exterior griego. En el nº 15 las exportaciones españolas de aceitunas de mesa.

CUADRO Nº13
EVOLUCION DE LA PRODUCCION
DE ACEITE DE OLIVA EN ESPAÑA
(ULTIMO DECENTIO)

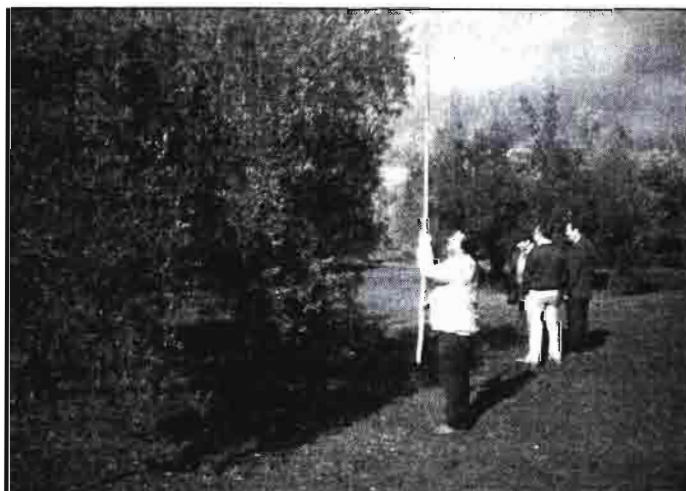
CAMPAÑA	PRODUCCION miles Tm
1984/85	703
1985/86	397
1986/87	490
1987/88	731
1988/89	399
1989/90	551
1990/91	639
1991/92	593
1992/93	623
1993/94	550
MEDIA DEL DECENTIO	568

Fuente: C.O.I.

CUADRO Nº 12
PRODUCCION ESPAÑOLA DE BEBIDAS ESPIRITUOSAS
DURANTE EL ULTIMO QUINQUENIO

PRODUCTOS	1989 millones de litros	1990 millones de litros	1991 millones de litros	1992 millones de litros	1993 millones de litros
Brandies	88,8	137,2	119,3	130,1	96,0
Anisados	23,8	23,3	25,5	27,0	22,3
Ginebra	47,7	42,1	39,1	42,6	25,6
Ron	17,6	20,2	18,9	21,9	18,3
Whisky	22,0	20,1	24,1	26,5	25,6
Otras	57,9	59,3	63,5	62,2	58,8
TOTAL	257,8	302,2	290,4	310,3	246,6

Fuente: Federación Española de Fabricantes de Bebidas Espirituosas.



MERCADOS AGRARIOS

CUADRO Nº 14
EXPORTACIONES E IMPORTACIONES GRIEGAS DURANTE
EL ÚLTIMO QUINQUENIO DE ACEITE DE OLIVA

principales países	1992/93		1991/92		1990/91		1989/90		1988/89	
	miles Tm	miles Tm	miles Tm	miles Tm	miles Tm	miles Tm	miles Tm	miles Tm	miles Tm	miles Tm
A) EXPORTACIONES										
HACIA:										
- Italia	123,4	90,1	45,3	75,2	95,2					
- España	5,5	8,0	--	--	1,6					
- Reino Unido	0,8	0,9	0,5	0,5	2,6					
- URSS	1,1	0,2	--	--	--					
- Egipto	0,7	3,6	0,1	0,1	--					
- USA	3,0	2,1	1,6	1,5	0,9					
- Australia	1,8	1,6	1,8	1,4	1,1					
- Otros países	6,7	6,0	3,3	10,9	6,1					
- TOTAL EXPORTACIONES	143,0	112,5	52,6	89,6	107,5					
B) IMPORTACIONES										
DESDE:										
- Italia	1,5	4,2	15,0	3,0	0,2					
- España	--	0,9	21,4	2,5	1,0					
- Otros países	--	--	0,2	--	--					
TOTAL IMPORTACIONES	1,5	5,1	36,6	5,5	1,2					

Fuente: C.O.I.

PATATAS

La producción comunitaria de patatas ha descendido este año en los principales países productores, excepto en España donde podría haber mejores cosechas de media estación y de tardía (aproximadamente 100.000 toneladas más en cada una de ambas modalidades). En el resto de los Estados miembros se registran importantes descensos cuantitativos, sobre todo en Alemania.

Esta situación hace que se estén alcanzando precios elevados en los principales mercados europeos. En Francia cotizan a 31 pts, en el Reino Unido a 28 y en Bélgica a 26. La situación no está clara en Holanda donde se habla de precios entre 25 y 30 pts/kg.

En nuestro país los precios de La Rioja han llegado hasta las 27-28 pts/kg, sobre almacén de confección; en la Cuenca del Duero se paga por la Desiré entre 22 y 26 pts/kg, por la Spunta 27 y por la Jaerla 25, alcanzando la Red Pontiac entre 29 y 30 pts/kg.

Al no haber suministro europeo y a la espera de que se aclara la situación en Holanda, país que el año pasado nos vendió 81.000 toneladas del tubérculo, los precios podrían ir mejorando en origen.

HORTALIZAS

El problema para los cultivadores de ajos españoles no sólo consiste en que se han perdido importantes mercados -como Brasil y los del Bloque de la EFTA- sino que se han disparado las importaciones, sobre todo de género chino. Al contingentarse las ventas de ajos chinos los exportadores de este país han utilizado otros cauces comerciales, principalmente a través de Taiwan (la otra China) y Vietnam. Desde el pasado 25 de Agosto la Comisión Europea ha aplicado la cláusula de salvaguardia solicitada por Francia y España; en consecuencia, se han suspendido dichas importaciones en la UE hasta finales de Mayo de 1995.

Las cotizaciones del ajo, tras esta medida, parecen haberse estabilizado en torno de las 85 pts/kg en Cuenca.

Descienden, en cambio, los precios de las cebollas "grano" que se situaron a mediados de Septiembre de 12,50 pts/kg en Albacete. El mercado está muy paralizado.

En el resto de las hortalizas se nota una cierta disminución de la oferta, lo que pudiera influir sobre el IPC de Septiembre. La falta de agua para riego en la región levantina ha determinado cosechas pobres o nulas en algunas de las principales zonas productoras.

CUADRO Nº 15
EXPORTACIONES ESPAÑOLAS DE ACEITUNAS DE MESA

PAIS O BLOQUE DE PAISES	1991		1992		1993	
	CANTIDAD millones de Kg.	VALOR millones de pts.	CANTIDAD millones de Kg.	VALOR millones de pts.	CANTIDAD millones de Kg.	VALOR millones de pts.
USA	47,4	11,7	55,6	14,3	49,4	14,7
CEE	50,0	9,5	43,0	9,4	44,8	9,7
Resto del mundo	32,0	6,3	31,5	7,1	30,5	7,8
TOTAL	129,4	27,5	130,1	30,8	124,7	32,2

Fuente: ACEMESA.

Los precios del tomate se están recuperando y alcanzan en origen las 75 pts/kg. Algo parecido ocurre con los pimientos "lamuyo" verde que cotizan a 55 pts/kg mientras que los rojos, de la misma variedad, quedan a 95. Las judías verdes, que han anticipado su granazón, alcanzan las 200-300 pts/kg según variedades.

FRUTAS

Hay perspectivas de una buena cosecha 1994/95 de naranjas, una cosecha normal de mandarinas y un desastre en el caso de los limones, sobre todo de la variedad "verna". El avance de cosecha realizado por la Confederación de Cooperativas Agrarias Españolas, donde se comparan las cosechas de esta campaña, que ahora empieza, con la anterior lo tienen nuestros lectores en el cuadro nº 16.

Los precios de las clausellinas se aproximan a las 58 pts/kg sobre árbol y las demás satsumas a las 29 pts/kg; clementinas "Marisol", a 85 pts/kg. Las primeras navelinas a 28 y las primeras salustianas a 30 pts/kg. Limones verma a 80 y finos a 120 pts/kg, sobre árbol.

El problema de este año es menos grave que el de los dos últimos años, pero -pese a ello- el Comité de Gestión -presionado por Francia e Italia- ha fijado una retirada preventiva de manzanas de 668.650 toneladas, de las cuales corresponden 65.500 a España, aunque se duda que sea necesaria su utilización total. Los precios en origen de la "golden" han bajado hasta las 32,50 pts/kg en el arranque de campaña, pero se mantienen a 75 pts/kg para la variedad "galas" en Mercolérica y a 50 pts/kg sobre finca en Zaragoza para las "reinetas".

Los precios de la pera blanquilla son anormalmente bajos porque la cosecha es mejor que la del año pasado y sobró mercancía almacenada en cámaras al final de la campaña.

ña. Las cotizaciones de esta variedad a su salida de central es de 47,50 pts/kg (menos de la mitad del nivel alcanzado durante la pasada primavera). La limonera se mantiene a 39 pts/kg.

El Comité de Gestión ha previsto retirar en toda la Comunidad 210.800 toneladas de peras, de las cuales 14.600 corresponden a España.

Los melocotones tardíos cotizan entre 55 y 65 pts/kg sobre finca, y las nectarinas a 55. Melones a 35 pts/kg y las últimas sandías se liquidan en Valencia a 9 pts/kg.

Uvas de mesa entre 35 pts/kg sobre cepa las "Italia", sin embolsar en Alicante, y 120 las "Moscatel" en Málaga.

FRUTOS SECOS

La cosecha de frutos secos, especialmente la que se recoge en plantaciones de secano, ha sido afectada por la sequía. Fuentes del sector aseguran que -como máximo- se podría llegar a las 60-65.000 toneladas de almendra grano; la avellana también espera una drástica reducción de la cosecha que podría quedar en unas 6.000 toneladas grano.

La cosecha de almendra USA 1994 es buena (un 22% superior a lo normal) pero la turca podría ser inferior a la del año pasado,

como parece indicarlo el hecho de que la Fiskobirlik está pagando el kilo de cáscara un 217% más que el año pasado. Si descontamos la devaluación registrada en un año por la libra turca (el 169%) queda un incremento del precio real próximo al 20% que vendría a indicarnos, aproximadamente por aquello de la elasticidad, el porcentaje de reducción de cosecha. En cualquier caso las últimas noticias de Turquía no coinciden con las que había antes del verano.

En Lonja de Reus se aprecia una ligera recuperación de los precios de las almendras a mediados de Septiembre. Las comunes a 435 pts/kg grano, las larguetas a 470 y las marconas a 560. Las avellanas negreta a 480 pts/kg grano y las corrientes -muy distanciadas- a 440.

Según la Agrupación de Exportadores de Almendra de Avellana de España, las ventas exteriores del primer fruto seco durante la campaña 1993/94 (1 Septiembre-31 Agosto) ascendieron a 32.695 Tm de almendra grano, a 1.990 Tm de harina de almendra y a 357 Tm de almendra cáscara con un contravalor total de 26.128 millones de pesetas; de avellanas se vendieron 3.654 toneladas grano con un con-

travalor de 1.965 millones de pesetas. Unas exportaciones bastante aceptables que han descongestionado bastante los mercados interiores de ambos productos.

VACUNO: Precios estables durante todo el verano

OVINO: Disminuirá el precio de las ovejas de desecho y aumentará el de los corderos

PORCINO: Peor cotización para el cerdo ibérico que para el blanco

AVICULTURA Y CUNICULTURA: Verano desastroso

CUADRO Nº 16
COSECHA ESPAÑOLA DE CITRICOS 1994/95

ESPECIE O VARIEDAD	1993/94 miles Tm	1994/95 miles Tm
Clausellinas	36,0	43,2
Satsumas	371,0	281,0
Marisol	24,0	34,8
Clementinas	965,0	994,0
Hernandinas	62,2	77,8
Fortuna	40,0	48,8
Clemenvillas	72,7	84,0
Otras variedades	18,9	20,8
TOTAL MANDARINAS	1589,8	1584,4
Navelinas	1064,0	1202,2
Navel	548,0	520,6
Navel-Lane Late	124,0	161,2
Salustianas	239,0	244,0
Valencia Late	353,4	424,0
TOTAL NARANJAS	2328,4	2552,0
Limón Primofiori	207,0	228,0
Limón Verna	336,0	202,0
TOTAL LIMONES	543,0	430,0
OTROS CITRICOS	5,0	20,0
TOTAL CITRICOS	4.466,2	4586,4

Fuente: Confederación de Cooperativas Agrarias Españolas.



MERCADOS AGRARIOS

GANADO VACUNO

Al final, la cuota adjudicada a España para la percepción de las primas de bovinos ha sido fijada en 551.552 cabezas, lo que coincide con el número de animales subvencionados tomando como año de referencia 1992. Portugal también ha recibido el mismo trato. La propuesta de la Comisión, concerniente a la supresión de la segunda prima para los bovinos machos no castrados, ha sido retirada (lo cual favorece a los otros 10 países miembros). En el cuadro nº 17 se compara la propuesta primitiva de la Comisión con la decisión finalmente adoptada por el Consejo de Ministros de la UE.

Conforme estaba previsto en la reforma de la PAC, desde el pasado mes de Julio el precio de intervención del vacuno desciende desde 3.258,5 Ecus/Tm hasta 3.087 (reducción del 5%, junto con ajustes agromonetarios) y la cantidad máxima garantizada pasa a ser solamente 550. También se reduce el factor de densidad exigible a 2,5 cabezas (UGM) por Ha. Suben, en cambio, de 75 a 90 Ecus la prima de los bovinos machos y de 95 a 120 Ecus la prima de la vaca nodriza.

En el cuadro nº 18 tenemos las ventas de leche líquida realizadas durante los dos últimos años en la UE. La disminución del número de nacimientos humanos es responsable de la menor demanda. El resto de la producción del número ha sido lógicamente industrializada por la industria quesera, la de la manteca, leche en polvo, yogurt y helados.

Los precios del vacuno pesado clase R-3 se mantienen en torno de las 500 pts/kg canal, precio que ha estado vigente durante casi todo el verano. En vivo, el añojo categoría II se paga a 288 y la ternera a 347 pts/kg.

La leche de vaca se vende entre 46 y 52 pts/litro. Se calcula que en España hacen falta 1 millón de toneladas anuales de leche cruda que no se pueden producir (debido a las limitaciones de cuota) y que, lógicamente, habrá que importar del resto de Europa.

OVINO Y CAPRINO

Como es habitual, al finalizar el verano los corderos han iniciado su escalada de precios, que quizás sea este año más pendiente que en otros anteriores, pero menos que en 1995, año en el que -definitivamente- los rebaños excedentarios sobre el rebaño de referencia sólo cobrarán por la mitad de dicho excedente. Es decir, habrá rebaños que al superar las 1.000 hembras en zonas desfavorecidas (o las 500 en zonas normales) sólo percibirán prima completa por la mitad de su actual excedente. Quiere esto decir que en 1995 disminuirá el precio de las ovejas de desecho y aumentará el de los corderos, con lo cual se reducirá el precio de las ovejas de desecho y aumentará el de los corderos, con lo cual se reducirá el "deficiency payment" que nos abona la Comunidad (al mejorar los precios computables de mercado).

En el cuadro nº 19 tienen nuestros lectores la previsión de los expertos, quienes no parecen haber tenido en cuenta -ni poco ni mucho- el referido comportamiento de los ganaderos. Lo que se ve muy claro, en dicho cuadro, es que el Reino Unido e Irlanda van a vender 120.000 toneladas de carne de ovino en el mercado comunitario y que las importaciones, principalmente de Nueva Zelanda y Australia, van a totalizar, en dichos años, unas 200.000 toneladas.

Los corderos lechales se venden ya en España a 680 pts/kg vivo, los recentales a 550 y los pascuales a 390. Cabritos lechales, a 700 pts/kg.

Leche de cabra entre 65 y 80 pts/litro. La leche de oveja se compra desde 125 hasta 138 pts/litro sobre fábrica, según zonas. La lana se recupera y cotiza entre las 65 y las 75 pts/kg sucio.

PORCINO

El precio de base ha sido establecido, por el Consejo de Ministros de Agricultura Comunitario, en 1.300 Ecus/Tm. Ha valido el argumento de la Comisión de que la disminución esperada del precio de los cereales permite reducir el nivel del mismo, hasta dicha cuantía, desde los 1.872 Ecus/Tm que han estado vigentes (aunque no operativos) durante la pasada campaña.

CUADRO Nº 17
CUOTAS NACIONALES ESTABLECIDAS POR EL
CONSEJO DE MINISTROS COMUNITARIO
PARA LAS PRIMAS DE BOVINOS MACHOS

PAIS	DECISION DEL CONSEJO cabezas primadas	PROPUESTA PRIMITIVA DE LA COMISION cabezas primables
Alemania	3.092.667	3.653.183
Bélgica	293.211	276.868
Dinamarca	324.652	313.810
España	551.552	473.417
Francia	1.908.922	1.593.026
Grecia	140.130	136.716
Holanda	264.000	264.659
Irlanda	1.286.521	1.033.042
Italia	824.885	824.885
Luxemburgo	19.300	17.007
Portugal	154.897	93.102
Reino Unido	1.419.811	1.419.811
TOTAL CEE	10.280.548	10.099.526

Fuente: Consejo de Ministros Comunitarios de Agricultura.

CUADRO Nº 18
VENTAS DE LECHE LIQUIDA EN LA UNION EUROPEA(*)

PAIS	1992 miles Tm	1993 miles Tm
Alemania	5.472	5.463
Bélgica	895	840
Dinamarca	519	518
España	2.486	2.382
Francia	4.455	4.457
Grecia	314	334
Holanda	1.479	1.422
Irlanda	527	529
Italia	3.105	3.079
Luxemburgo	76	67
Portugal	707	733
Reino Unido	6.890	6.915
TOTAL CEE	26.925	26.739

(*) No se incluye la leche para industrias de derivados lácteos.

Fuente: EUROSTAT.

En el cuadro nº 20 tenemos los datos correspondientes a efectivos de porcino obtenidos tras la primera encuesta comunitaria de 1994 realizada el pasado abril (la segunda se ha efectuado en agosto y la última tendrá lugar en diciembre). Resulta alarmante comprobar que tanto Holanda como Dinamarca y Bélgica proyectan incrementar sensiblemente sus producciones hacia el primer trimestre de 1995, con lo que volverán los precios anormalmente bajos.

Entretanto las cotizaciones están subiendo en toda la Unión Europea excepto en España, donde siguen una evolución un tanto errática. A principios de Agosto estaba el porcino de capa blanca a 175 pts/kg vivo, a finales de este mismo mes la producción era corta y los precios subían hasta las 186 para caer inmediatamente -otra vez- a 175 durante la primera semana de septiembre, sin que aumentasen significativamente las cantidades ofertadas. Se rompe la baraja en Mercolleida hacia el 9 de septiembre, para recomponerse la situación el día 17, pero ahora con precios a la baja (168 pts/kg vivo).

Los precios de los lechones se han estabilizado, en cambio, en torno de las 4.000 pts/unidad con 14 kgs de peso vivo.

El FEOGA comprará 50.000 cabezas de porcino del tronco ibérico situadas en zonas de vigilancia especial o contaminadas con peste porcina africana. Esta decisión obedece a que uno de los destinos habituales de 200.000 cabezas de ganado ibérico, extremeño y andaluz, eran los mataderos salmantinos, a los que ahora no pueden acceder por haber sido declarada ésta última provincia zona exenta. El cerdo ibérico se vende a 160 pts/kg vivo, curiosamente una cotización peor que la del blanco.

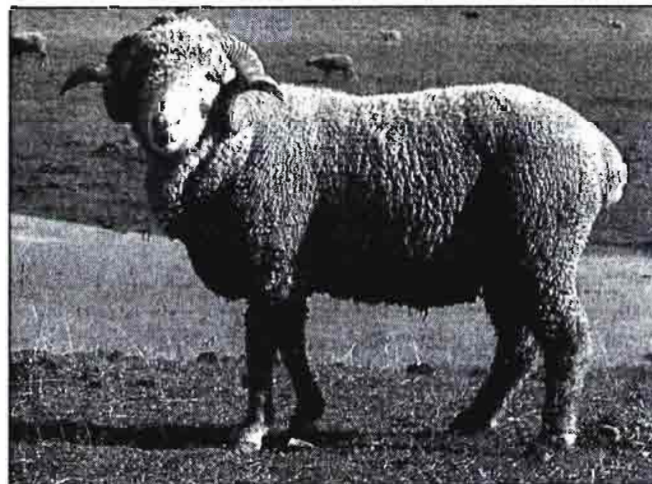
AVICULTURA Y CUNICULTURA

El verano ha hecho estragos en las granjas avícolas y cunícolas españolas. Cerca de un millón de pollos han muerto entre Julio y Agosto pasados. Junto a ellos también ha perecido un número no determinado de ponedoras y de gazapos. La situación se agrava en el caso de los conejos porque las importaciones francesas están hundiendo los precios. Para colmo se achaca a los pollos las subidas del IPC correspondientes a Julio y Agosto. Los precios de los broilers ciertamente estuvieron altos por entonces (183 pts/kg vivo, equivalentes a 238 pts/kg canal), pero han descendido hasta las 150 pts/kg vivo a mediados de septiembre.

Los huevos rubios primera están a 108 pts/docena sobre granja y los blancos a 107, perdiéndose dinero con ambas cotizaciones.

Los conejos jóvenes se pagan sobre granja a 300 pts/kg, con lo que han alcanzado una cota perdida hace dos años. La producción es escasa y los precios futuros van a depender de las importaciones de conejos franceses, con destino al abastecimiento los hogares de los consumidores, y de conejos chinos con destino a los restaurantes y hoteles.

Se ha comprobado que está aumentando la producción de carne de ave en casi todo el mundo, excepto en la ex URSS y en los países del Este de Europa ya que éstos no tienen excedentes de cereales.



Carnero de raza ovina "Merino", originaria de Extremadura y, hoy día, extendida y mejorada en todo el mundo

CUADRO Nº 19
PRODUCCION Y CONSUMO DE CARNE DE OVINO EN LA
COMUNIDAD. ESTIMACION PARA 1994 Y PREVISION PARA 1995

PAIS	1994	1995	PRODUCCION miles Tm	CONSUMO miles Tm
	PRODUCCION miles Tm	CONSUMO miles Tm		
Alemania	40	84	41	85
Bélgica/Lux.	2	22	2	22
Dinamarca	4	7	4	7
España	240	256	242	258
Francia	152	313	151	311
Grecia	125	154	125	154
Holanda	31	19	30	20
Irlanda	94	30	96	30
Italia	60	103	62	108
Portugal	30	43	30	43
Reino Unido	383	324	380	321
CEE	1.161	1.355	1.163	1.359

Fuente: Grupo de expertos del ovino. Comisión Europea.

CUADRO Nº 20
EFFECTIVOS DE GANADO PORCINO EN LA UE. ENCUESTA DE
ABRIL 1994 COMPARADA CON LA DEL MISMO MES DE 1993

PAIS	EFFECTIVOS TOTALES		CERDAS PREÑADAS	
	Abr. 1994 miles cabezas	Abr. 1993 miles cabezas	Abr. 1994 miles cabezas	Abr. 1993 miles cabezas
Alemania	25.436	26.335	1.845	1.969
Bélgica	7.413	7.037	565	535
Dinamarca	10.429	10.435	724	733
España	18.013	18.260	1.372	1.442
Francia	12.984	12.879	848	858
Grecia	1.096	1.091	91	92
Holanda	13.809	13.851	987	987
Irlanda	1.526	1.505	126	126
Italia	7.911	7.744	548	545
Luxemburgo	68	67	6	6
Portugal	2.621	2.611	222	225
Reino Unido	7.565	7.571	607	621
TOTAL CEE	108.871	109.386	7.941	8.139

Fuente: EUROSTAT.