



Industrias lácteas gallegas

EVOLUCION Y PERSPECTIVAS

Por: José M. Janeiro Caramés*

El sector lácteo; pilar de la economía gallega

Una reestructuración empresarial aseguraría el futuro del sector



Galicia tiene suficiente infraestructura para industrializar la leche que produce

INTRODUCCION

El sector lácteo en Galicia es un pilar básico de su economía agraria con cerca de 75.000 explotaciones lecheras y una producción anual de 1.800.000 Tm de leche. La estructura industrial está formada por 70 centros de transformación de todo tipo y 20 instalaciones autónomas de recogida de leche, que suponen en conjunto una facturación anual próxima a los 90.000 millones de pesetas.

Desde la incorporación a la C.E.E. en 1986 el sector ha evolucionado significativamente buscando mejorar su competitividad. En este artículo se analiza la evolución del sector industrial en los últimos años a través de las inversiones realiza-

das entre 1985 y 1992, según los datos del Registro de Industrias Agrarias.

EVOLUCION RECIENTE

En 1985, con la vista puesta ya en la integración en la C.E.E. la industrialización de la leche producida en Galicia se caracterizaba, entre otros aspectos, por efectuarse en una elevada proporción (cerca al 40%) fuera de la región, en industrias situadas próximas a los grandes centros de consumo. Esta situación, propiciada en gran medida por el sistema existente de concesiones administrativas a Centrales Lecheras, empezó a cambiar en los años siguientes favorecida por las fuertes inversiones realizadas en el sector.

La evolución experimentada en el período 1985-1992 se puede resumir en los siguientes aspectos:

—Se incrementó notablemente la cantidad de leche industrializada (500 millones de litros) debido al aumento de producción y a la disminución del autoconsumo y venta directa.

—Se invirtieron 11.319 millones de pesetas, en 84 proyectos, de los que 29 correspondieron a modernización y ampliación de instalaciones existentes, con una inversión de 5.219 millones de pesetas, y 55 se destinaron a la creación de industrias de transformación de todo tipo de tamaños, con una inversión total de 6.100 millones de pta.

—Aumentó de una forma importante la capacidad industrial de transformación de leche, sobre todo para la producción de leche de larga vida, lo que permitió procesar en Galicia en 1992 cerca del 73% de la leche recogida frente al 61% de 1984.

(*) Ingeniero Agrónomo. Jefe del Servicio de Industrialización y Comercialización Agraria de la Consejería de Agricultura. Xunta de Galicia

NUEVA

SERIE 94



ECC

TECNOLOGIA, PRESTACIONES Y CONFORT PARA LOS AGRICULTORES DE LOS AÑOS 90.

Era lógico pensar que el líder europeo en el mercado de tractores durante trece años consecutivos, respondiera a las exigencias de los agricultores de los años 90 con un producto tecnológicamente avanzado que reuniera en perfecta síntesis todos los elementos necesarios para garantizar rendimiento y confort.



Subirse a un tractor de la serie 94 es comprobar como un puesto de trabajo puede reunir al mismo tiempo, comodidad y eficacia. Desde las palancas laterales a las conexiones electrohidráulicas, desde el asiento

anatómico a la plataforma suspendida sobre 6 puntos de apoyo, todo en la serie 94 está pensado por y para el agricultor.

¡y que decir de sus prestaciones durante el trabajo! Un excelente cambio con inversor sincroniza-



do junto a un motor elástico y de reducido consumo garantizan la mejor labor al menor costo, necesidad imperiosa de nuestra agricultura.

Por eso nace la serie 94 de Fiat, porque los tiempos cambian pero el líder permanece.



FIATAGRI

Los nuevos fertilizantes de BASF
con nitrógeno estabilizado
para abonar de una sola vez

Efectivamente, Nitrofoska® stabil y Basammon® stabil son dos abonos que permiten el que cultivos como maíz, girasol, patata o remolacha entre otros, estén perfectamente fertilizados con un solo abonado en el momento de la siembra.

Esto es posible gracias a Ensan®, molécula reguladora de la nitrificación que impide que el N amoniacal (retenido en el suelo por el complejo arcillo-húmico y, por tanto, menos susceptible de ser lavado del suelo) se transforme en nitrógeno nítrico.

Ventajas

- Máximo aprovechamiento del nitrógeno aportado; ahorro de kg. de nitrógeno.
- Reducción de las pérdidas por lavado o lixiviación.
- Mantenimiento de un nivel adecuado de nitrógeno en el suelo durante todo el ciclo de crecimiento del cultivo, lo que favorece un desarrollo potente, uniforme y equilibrado.
- En la mayoría de cultivos es suficiente un solo abonado en el momento de la siembra o al inicio de ciclo (supresión de coberteras).
- Reducción de la contaminación de aguas subterráneas por nitratos.

Nitrofoska® stabil
y Basammon® stabil

Los nuevos abonos que permiten
cosechar más abonando menos

Nitrofoska®

Basammon® stabil



Abonos especiales

BASF

Desde el punto de vista de los diferentes productos lácteos la evolución fué la siguiente:

LECHE LIQUIDA

Se invirtieron 9.537 millones de pesetas, casi en su totalidad en leche larga vida (9.060 millones) que de esta forma acaparó el 80% de las inversiones totales en el sector. Destaca la instalación de 3 nuevas industrias en Galicia de gran capacidad de producción: LECHE PASTEURIZADA, LECHE LARGA VIDA y LECHE COND. Y CONC. LECHE EN POLVO y LECHE DE GALICIA, S.A. Estas inversiones junto con las de modernización y ampliación de las industrias existentes posibilitó multiplicar por tres, la leche de larga vida producida, que supone así el principal destino (67%) de la leche industrializada en Galicia, y más de la cuarta parte de la producción española de este producto.

Por lo que respecta a la leche pasteurizada, las inversiones efectuadas (477 millones correspondieron a pequeños proyectos de nuevas instalaciones de ámbito comarcal y a modernización de las existentes, pero que en ningún caso impidieron la continua recesión de la producción motivada por los nuevos hábitos de vida y la presión comercial y publicitaria de la leche larga vida.

QUESOS

Las inversiones en estos productos supusieron 1.418 millones de pesetas, el 12,5% del total sectorial, y se dirigieron a la creación de una industria de gran capacidad (QUEGALSA) a la modernización de instalaciones existentes y a la creación de un gran número de queserías artesanales. Sin embargo, y globalmente, la producción de queso no se incrementó en ese periodo, debido en gran medida a la paulatina especialización de las grandes industrias lácteas polivalentes en leche larga vida, disminuyendo sus producciones de queso.

Merecen la pena destacar, pese a su limitada importancia económica, las inversiones realizadas en queserías artesanales. Estas pequeñas industrias creadas con una inversión de 5-20 millones de pesetas en zonas con tradición quesera, supusieron desde el punto de vista cualitativo una recuperación de los quesos más tradicionales gallegos. Esto fué posible en gran medida por la creación y desarrollo de un indicativo de calidad promovido por la Administración Autonómica (PRODUCTO GALLEGO DE CALIDAD) para quesos de tres zonas: QUEIXO DE ARZUA, QUEIXO DE SAN SIMÓN Y QUEIXO DO CEBREIRO, abarcando en la actualidad 19 queserías y una producción de 700 Tm de quesos.

PRODUCCIONES DE LAS INDUSTRIAS LÁCTEAS 1984-1992

	PRODUCCIONES 1984 (Miles de Tm)			PRODUCCIONES 1992 (Miles de Tm)		
	GALICIA (Yuste)	ESPAÑA (FORPA)	% G/E	GALICIA (Estim.)	ESPAÑA (Estim.)	% G/E
TOTAL INDUSTRIALIZ.	1.150			1.660		
INDUSTRIALIZACION FUERA GALICIA	450			450		
LECHE PASTERIZADA	81,2	706,7	11,5	40	400	10
LECHE LARGA VIDA	254,3	1.621,1	15,6	820	3.000	27,3
LECHE COND. Y CONC.	26,2	106,6	24,6	25	70	35,7
LECHE EN POLVO	6,4	31,6	20,4	4,1	40	10,5
QUESO	20,1	72,7	27,7	19	95	20,1
(SOLO LECHE VACA)						
POSTRES LÁCTEOS	6,4	262,3	2,5	10	480	2,1

RESUMEN GLOBAL DE INVERSIONES POR TIPO DE PRODUCCIONES 1985-92

	INVERSIONES	
	MILLONES PTA	%
LECHE PASTERIZADA	477	4,2
LECHE LARGA VIDA	9.060	80,0
QUESO	1.418	12,5
POSTRES LÁCTEOS	120	1,1
C. RECOGIDA	244	2,2
TOTAL	11.319	100,0

INVERSIONES 1985-92 POR PROVINCIAS

	CORUÑA	LUGO	ORENSE	PONTEV.	GALICIA	
INVERSIÓN TOTAL (millones pta)	4.208	6.256	87	768	11.319	
PUESTOS DE TRABAJO CREADOS	148	168	6	19	341	
CREACIÓN	Nº INV.	29	22	2	2	55
	P.T.	2.319	3.768	6	7	6.100
AMPLIACIÓN + MODERNIZACIÓN	Nº INV.	120	155	3	5	232
	P.T.	8	10	4	7	29
		1.889	2.488	81	761	5.219
		28	13	3	14	58

TIPOLOGÍA DE LAS INDUSTRIAS LÁCTEAS CREADAS 1985-92

		TIPO DE PRODUCCIÓN				TOTAL
		L. ESTERIL	L. PASTEUR.	QUESO	C. RECOGIDA	
NÚMERO		4	7	35	9	55
INVERSIÓN	MILL. PTA.	4.560	290	1.096	154	6.100
	%	57,3	8,1	30,3	4,3	100
CAPACIDAD PRODUCTIVA		900.000	98.000	13.840	441.000	—
		1/8h	1/8h	1/8h	1/8h	

TIPOLOGIA DE LAS QUESERÍAS ARTESANALES CREADAS 1985-92

	NÚMERO	INVERSIÓN (MILLONES PTA)	P.T.	CAPACIDAD (kg/8h)	
PRODUCTO GALEGO DE CALIDAD	ARZÚA	12	158	20	2.750
	S. SIMÓN	5	28	5	500
	CEBREIRO	2	9	2	140
OTRAS ZONAS	14	72	22	2.520	
TOTAL	33	267	51	7.576	

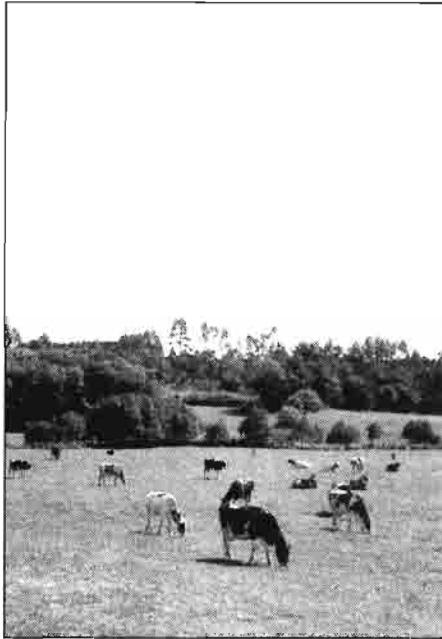


POSTRES LACTEOS

Las inversiones fueron muy modestas, 120 millones de pesetas que apenas representaron el 1% del total, y se centraron en los productos más clásicos, como son los yogures. No hay que olvidar en todo caso, que ninguna de las grandes empresas de capital multinacional que dominan el sector tienen industrias en Galicia, donde las instalaciones de elaboración de postres existentes pertenecen a industrias polivalentes que venden fundamentalmente en el mercado regional.

CENTROS DE RECOGIDA DE LECHE

Se crearon 9 centros de recogida de leche, y se modernizaron los existentes, con una inversión total de 244 millones de pta. En los últimos años sin embargo, se está observando un cambio de tendencia, con el cierre de algunos centros, sobre todo en el caso de aquellas industrias que disponen de varios en todo el territorio gallego.



Xunta de Galicia.

**PERSPECTIVAS:
ALGUNAS CONSIDERACIONES**

Después de las inversiones realizadas en el sector durante los últimos años, se puede decir que las industrias lácteas instaladas en Galicia disponen de una buena capacidad para tratar la leche que se produce, y sus instalaciones, mayoritariamente destinadas a la elaboración de leche larga vida, tienen en conjunto un buen nivel de equipamientos y tecnología.

Sin embargo, en el sector en conjunto, donde para ser competitivo cada vez adquiere mayor importancia el tamaño de las empresas, nos encontramos con que ninguno de los diez principales grupos lácteos españoles es de capital gallego. Por eso, el futuro del sector industrial lácteo en Galicia depende, no tanto de nuevas y costosas inversiones industriales, sino de una reestructuración empresarial que permita utilizar eficazmente la potencialidad industrial disponible.



MINISTERIO DE AGRICULTURA, PESCA Y ALIMENTACION

**ENESA
INFORMA**

Se encuentra abierta la suscripción de las siguientes líneas de Seguro:

PEDRISCO EN ACEITUNA DE ALMAZARA
PEDRISCO EN ACEITUNA DE MESA
PEDRISCO Y LLUVIA EN ALGODON
HELADA, PEDRISCO Y VIENTO EN CITRICOS
PEDRISCO, VIENTO Y LLUVIA EN TABACO
PEDRISCO E INCENDIO EN CEREALES DE PRIMAVERA

PEDRISCO E INCENDIO EN CEREALES DE INVIERNO
PEDRISCO E INCENDIO EN LEGUMINOSAS GRANO
COMPLEMENTARIO DEL SEGURO INTEGRAL DE CEREALES DE INVIERNO
COMPLEMENTARIO DEL SEGURO INTEGRAL DE LEGUMINOSAS GRANO
INCENDIO EN PAJA DE CEREALES DE INVIERNO

Hasta el 15 de junio se puede contratar el Seguro Complementario de Pedrisco e Incendio en Cereales de Invierno y el Complementario de Pedrisco e Incendio de Leguminosas Grano siempre que su producción sea superior a la declarada en los Seguros Integrales correspondientes al Plan 1993. En el caso de los garbanzos el plazo se cierra el 30 de junio.

Asimismo, el Seguro de Incendio en Paja para los Cereales de Invierno y hasta el 15 de junio, también se encuentra abierta la suscripción para todos aquellos agricultores que hayan asegurado en el Integral de Cereales de Invierno o en el Combinado de Pedrisco e Incendio en Cereales de Invierno.

Estos seguros se encuentran subvencionados por el Ministerio de Agricultura, Pesca y Alimentación a través de ENESA, mediante un porcentaje del coste del Seguro, diferente según se trate de contratación colectivo o individual, pudiendo llegar a:

ACEITUNA DE ALMAZARA	41%
ACEITUNA DE MESA.....	41%
CITRICOS.....	48%
ALGODON.....	40%
TABACO.....	40%
PAJA DE CEREALES DE INVIERNO	25%
CEREALES DE INVIERNO.....	25%
CEREALES DE PRIMAVERA.....	40%
LEGUMINOSAS GRANO	25%

La subvención a aplicar a las pólizas de los Seguros Complementarios es la misma que para sus Seguros principales, pudiendo llegar a ser de un 70% del coste del Seguro.

Puede solicitarse mayor información en la Entidad Estatal de Seguros Agrarios, Direcciones Provinciales del Ministerio de Agricultura, Pesca y Alimentación, Organizaciones Agrarias y Cooperativas, Entidades Asociativas y Agroseguro.