

Mercados Agrarios

Por: Alfonso Foronda

CEREALES

La Comisión Europea ha propuesto, al Consejo de Ministros de la CEE, la posibilidad de sustituir el mecanismo actual de retirada de tierras ("set aside" rotatorio) por un nuevo tipo de retirada permanente que, lógicamente, se aplicaría a las peores parcelas de cada propietario ("set aside" fijo). Esta nueva modalidad tendría una cierta penalización para los agricultores ya que se pasaría del actual 15% a un 20% de retiradas individuales.

La propuesta parece contener importantes novedades tales como el "tránsito" entre productos (un agricultor le puede hacer el barbecho a otro) y consecuentemente la posibilidad de que la elección entre barbecho fijo y barbecho rotatorio sea realizada por el Estado miembro y no individualmente por los agricultores.

Las sucesivas estimaciones cerealistas del Ministerio de Agricultura muestran una clara tendencia decreciente, debido a la disminución de las siembras de regadío en el Sur y Extremadura junto con unos —previsiblemente— bajos rendimientos en el secano. En el cuadro nº 1 figuran las últimas estimaciones sobre cereales de Otoño-Invierno que son inferiores a las que dábamos el mes pasado (*Agricultura nº 730, Abril 1993*).

Se está registrando, también, un curioso fenómeno de ocultación respecto a las declaraciones de siembras. En el cuadro nº 2 tienen nuestros lectores las superficies de referencia para cultivos herbáceos, en regadío y secano, oficialmente concedidas por la CEE a España. Resultan inferiores a las superficies realmente cultivadas en nuestro país ya que no incluyen los barbechos anteriormente practicados, pero sí incluyen el barbecho forzoso del 15% ("set aside"). Los problemas con estas superficies de referencia son múltiples. En primer lugar va a sobrar a maíz de regadío y va a faltar superficie

para los denominados "otros cultivos de regadío". En segundo lugar —y muy probablemente— las solicitudes de subvención recibidas por el SENPA no totalicen en secano los 8,1 millones de hectáreas, concedidos por la CEE, debido

arrendatarios se han preocupado del tema. Esta postura de "dejarlo pasar" puede ser un grave error. Hay que tener presente que los precios del mercado libre tienen que pegar un bajonazo a partir del próximo verano, ya que el precio de intervención de todos los cereales será de 117 ECUS/Tm y aplicándole un coeficiente reductor del orden 1.013 (se divide por él) resultan unos 115,5 ECUS/Tm, lo que supondrá menos de 20 ptas/kg de cereal. Si bien el precio de mercado pudiera estar por encima de esas 20 ptas/kg no hay que olvidarse de los excedentes cerealísticos que existen en los países comunitarios del Centro y Norte de Europa, los cuales podrían revertir sobre un país miembro tan deficitario como el nuestro.

Los stocks públicos comunitarios de cereales, referidos al 1º de Mayo, ascendían a 31,8 millones de toneladas. Una cifra preocupante por lo que la Comisión ha comenzado a abrir licitaciones permanentes especiales para determinadas partidas millonarias en poder de los organismos de intervención francés, inglés y alemán, que son los más "recargados". La Comisión Europea ha diseñado —a la vista de la situación— un programa especial para exportar 18,3 millones de toneladas de grano.

A nivel internacional se cuenta ya con las primeras previsiones del USDA sobre la cosecha cerealista 1993/94; son de 549 millones de toneladas para el trigo, de los cuales 58 corresponden a los EEUU y 82 a la CEE.

La producción mundial estimada para el maíz asciende a 502 millones de toneladas de los que 216 serían norteamericanos. Para el resto de los cereales pienso la previsión del USDA es de 315 millones de toneladas. Respecto a la CEE el Departamento de Agricultura prevé una producción de 25 millones de toneladas de maíz y de 48 millones de otros cereales pienso.

Los precios del trigo en el mercado nacional han mejorado notablemente como resultado de la escasez de género de buena calidad. Se obtienen en origen entre 28 y 35 ptas/kg según fuerza y calidad de la mercancía. Sobre molino harinero se pagan entre 30 y 36 ptas/kg.

Se ofertan algunas partidas de trigo francés en los mercados catalanes entre 32 y 35 ptas/kg.

Cereales: nueva propuesta de barbechos.

Cereales-pienso: estimaciones de la cosecha mundial.

Mercado nacional: altos precios.

Arroz: falta agua en los regadíos.

Leguminosas: siguen bajando las siembras.

Pastos: excelente primavera lluviosa.

Piensos proteínicos: suben precios.

Patata: se siembra menos.

Remolacha: azúcar "B" sin restitución.

Girasol: ¿2 millones de hectáreas?

Tabaco: contrato homologado.

Vino: exportaciones a granel.

Aceite de oliva: se exportó menos a Italia. Buenos precios.

Espárragos: somos los "paganos" de Perú.

Fresón: brutalidad francesa.

Almendra: mercado español en alza.

a que muchos cultivadores no han solicitado la subvención bien sea por la complejidad del "papeleo", bien sea por temor a las inspecciones, bien porque al ser superficies pequeñas llevadas en arrendamiento ni los arrendadores ni los

MERCADOS AGRARIOS

Por los trigos duros se pagan desde 33 hasta 39 ptas/kg.

Las nuevas tasas verdes del ECU (176, 247 ptas/ECU tras la devaluación y 176,451 tras el reajuste del 21 de Mayo) dificultan la entrada de trigos procedentes de los demás países comunitarios y aquí no habrá cosecha disponible —por lo menos— hasta mediados del próximo mes de Junio.

También suben las cotizaciones de las cebadas ya que la mayor parte de las existencias del país están en poder del SENPA y este organismo sólo puede darles salida —normal— a precios iguales o menores que el de intervención, lo que supone 29,50 ptas/kg. En el mercado libre

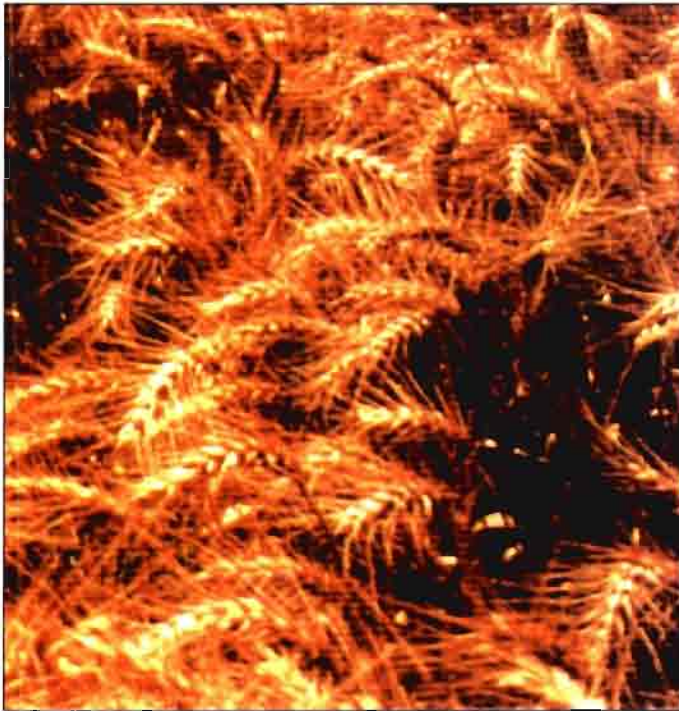
las sucesivas subidas han llevado a las variedades de dos carreras a cotizar en torno a las 27,50 ptas/kg y las de seis alrededor de las 27. Estos precios —elevados— seguirán hasta que comiencen a salir al mercado las cebadas de nueva cosecha, hacia mediados del próximo mes, fechas en que —lógicamente— deberán ceder claramente los actuales niveles que pretende la oferta.

El centeno obtiene en Castilla y León entre 25 y 27 ptas/kg y la avena oscila desde las 26 hasta las 27,50. Ambos productos no entran plenamente en los circuitos comerciales de piensos compuestos sino que se destinan a finalidades muy concretas (panadería en el caso del centeno

y alimentación directa de ganado caballar en el de la avena).

El precio del maíz se ha disparado. Los tenedores de mercancía USA pretenden 31-32 ptas/kg y en origen el poco género nacional que queda —en poder de los cultivadores y secadores— cotiza entre 30 y 33 ptas/kg. A lo largo del verano podrían entrar algunos remanentes (quizás 300.000 toneladas) del famoso cupo norteamericano 1992.

En el *cuadro nº 3* podemos ver el fuerte descenso experimentado por el cultivo del arroz en Badajoz y Sevilla debido a la falta de agua para riego. Este hecho va a mermar bastante la producción nacional, sobre todo en el caso de las



CUADRO Nº 1
ULTIMAS ESTIMACIONES DEL MAPA SOBRE
PRODUCCIONES CEREALISTAS OTOÑO-INVIERNO

PRODUCTO	1992	1993
	miles Tm	(previsión) miles Tm
Trigo total	4.464,4	5.200,6
Trigo blando	3.197,3	4.181,8
Trigo duro	1.267,1	1.018,8
Cebada total	5.994,9	8.859,0
Cebada 6 carreras	2.369,2	3.718,1
Cebada 2 carreras	3.625,7	5.146,5
Avena	320,7	445,9
Centeno	230,6	277,2
Triticale	108,6	106,0
TOTAL CEREALES OTOÑO-INVIERNO	11.119,2	14.888,7

Fuente: MAPA

CUADRO Nº 2
SUPERFICIES DE REFERENCIA DE CULTIVOS HERBA-
CEOS CONCEDIDAS POR LA CEE A ESPAÑA

A) REGADIO

Maíz	408.600 Ha
Otros cultivos	720.100 Ha

B) SECANO

COMUNIDADES AUTÓNOMAS	SUPERFICIES SECANO (Ha)
Andalucía	1.390.900
Aragón	724.000
Asturias	13.100
Baleares	85.000
Canarias	3.500
Cantabria	7.800
Castilla-La Mancha	1.814.100
Castilla y León	2.458.900
Cataluña	338.300
Extremadura	435.100
Galicia	272.500
Madrid	96.300
Murcia	116.700
Navarra	201.000
País Vasco	50.600
Rioja	56.100
Valencia	36.200
ESPAÑA	8.100.100

Fuente: Comisión CEE

CUADRO Nº 3
SUPERFICIES CULTIVADAS DE ARROZ EN ESPAÑA

PROVINCIA	1992	1993
	miles Ha	miles Ha
Tarragona	20,6	21,3
Valencia	15,5	15,5
Badajoz	18,0	2,0
Sevilla	20,0	3,0
Otras provincias	8,5	5,2
TOTAL ESPAÑA	82,6	47,0

Fuente: MAPA

**CUADRO Nº 4
EXPORTACIONES E IMPORTACIONES MUNDIALES
DE ARROZ (BLANCO)**

CONCEPTO MUNDIAL y PAISES	1991 millones Tm	1992 millones Tm	1993 (previsión) millones Tm
A) IMPORTACION			
* Mundial	11,8	13,6	12,6
— Irán	0,6	1,0	0,8
— Malasia	0,4	0,5	0,5
— Arabia Saudí	0,6	0,7	0,6
— Brasil	1,4	0,8	0,5
— CEE	0,5	0,6	0,5
— CES	0,4	0,9	0,7
B) EXPORTACION			
* Mundial	12,1	13,8	12,7
— China	0,8	1,1	1,0
— India	0,6	0,6	0,4
— Pakistán	1,3	1,3	0,9
— Tailandia	4,0	4,8	4,3
— USA	2,2	2,1	2,4
— CEE	0,5	0,4	0,4
— Australia	0,5	0,6	0,5

Fuente: FAO

Nota: Las importaciones mundiales sólo coinciden a largo plazo con las exportaciones.

variedades Indica. Actualmente este tipo de arroz cotiza a 54 ptas/kg cáscara en Andalucía, mientras que los Bahía y Senía obtienen en la Lonja de Valencia las 56 ptas/kg. El arroz blanco alcanza ya las 100 ptas/kg sobre molino.

En el cuadro nº 4 se encuentra un resumen de las exportaciones e importaciones mundiales de arroz blanco. Destacan las cifras previstas para Tailandia (4,3 millones de toneladas) y para los EEUU (2,4 millones). Debido a desfases en los registros aduaneros las cifras de la importación y exportación mundial no coinciden exactamente a corto aunque sí lo hacen a largo plazo.

LEGUMINOSAS

El retroceso del cultivo de leguminosas no sólo afecta a España sino que parece ser un problema generalizado en casi todos los países del mundo. Tan sólo Brasil y Australia, naciones jóvenes, muestran un cierto incremento de sus producciones en el cuadro nº 5.

En la CEE las ayudas directas a guisantes, habas y habonillos pasan a integrarse desde 1993/94 en el denominado régimen general de ayudas de cultivos herbáceos, con lo que el inte-

rés de los agricultores por estos cultivos de proteaginosas puede decaer grandemente. Con el fin de evitar pérdidas de renta, para los tenedores de esta mercancía a finales de la presente campaña, la Comisión arbitraría ayudas para un máximo de 100.000 toneladas de guisantes, habas y habonillos destinados a los que tengan en su poder estas mercancías el 30 de Junio en Dinamarca, Francia y el Reino Unido. La cosecha española 1992 ha sido corta y aquí no existen prácticamente stocks.

La devaluación de la peseta va a suponer unas menores importaciones españolas de leguminosas para consumo humano y una subida de los precios interiores.

En origen las judías manteca se venden en León a 135, las canellini a 150, las pintas a 155, las de riñón a 165 y las plancheta a 260 ptas/kg. En Lonjas de Barcelona y Valencia encontramos planchetas a 300, pintas a 185 y canellini argentinas a 80, aunque los precios de estas últimas, al igual que los de las great Northern (100 ptas/kg), podrían subir debido a que el dólar cotiza ya entre 123 y 124 pesetas.

Los garbanzos se venden en Zamora a 160 ptas/kg y en La Mancha 85-90 ptas/kg. En las dos Lonjas citadas el precio del garbanzo mexicano oscila entre 140 y 150 ptas/kg según calibres.

Las lentejas gigantes de Salamanca obtienen en origen las 300 ptas/kg mientras que las rubias se venden a 95-100 ptas/kg en La Mancha. A nivel mayorista se ofertan lentejas USA "regulares"

**CUADRO Nº 5
PRODUCCION MUNDIAL DE LEGUMBRES SECAS
USO HUMANO Y ANIMAL. ULTIMO TRIENIO**

PAIS O REGION	1990 millones Tm	1991 millones Tm	1992 millones Tm
* Mundial	57,9	57,2	55,7
— México	1,5	1,6	1,1
— USA	1,7	1,8	1,3
— Brasil	2,3	2,8	3,0
— China	6,1	5,8	5,9
— India	12,9	14,1	12,9
— Turquía	2,2	2,0	2,0
— Francia	3,7	3,3	3,3
— Australia	1,4	1,7	1,8
— Antigua URSS	9,0	6,2	6,4

entre 80 y 95 ptas/kg, según calidades y tiempo que lleve la mercancía norteamericana en Europa. De todas formas la demanda para leguminosas de consumo humano es corta dada la proximidad de los calores del verano.

PIENSOS Y FORRAJES

El final de la Primavera no se presenta mal de pastos ya que las lluvias de Mayo y las temperaturas moderadas están propiciando un intenso brote herbáceo. Precisamente esta abundancia de vegetación espontánea está perjudicando a los henificados de alfalfa, ya que se están obteniendo productos poco homogéneos y, por tanto, de baja calidad. Los precios del heno del 2º corte oscilan entre 16 y 19 ptas/kg, correspondiendo los valores mínimos a la Cuenca del Ebro y los máximos a Murcia y a la Cuenca del Duero.

Suben los precios del haba de soja (al pagarse en dólares) y con ellos los de las tortas y harinas de soja, tanto si son producidas por las tractoras españolas como si son directamente importadas. Se ofrecen a 30-31 ptas/kg sobre camión origen. La torta de girasol se mantiene, también en origen, a 20 ptas/kg; pero el girasol está subiendo en el mercado internacional debido a la mala cosecha argentina y también esta fuente de proteínas podría, en fechas próximas, iniciar un repunte de precios.

Así mismo suben los precios de los gluten

MERCADOS AGRARIOS

feed hasta las 19 ptas/kg, y de los desechos de destilería que se venden a 21,50 ptas/kg. La mandioca a 21 ptas/kg pero con algunas dilaciones en las entregas.

En el *cuadro nº 6* tenemos las cantidades y los valores de los productos destinados a la alimentación del ganado que fueron importados por España durante 1992. Destacan los 1,6 millones de toneladas de harina de soja.

En el *cuadro nº 7* damos el detalle de las producciones comunitarias de piensos compuestos que han sido objeto de estudio en el Congreso de la Federación Comunitaria de Fabricantes de Piensos Compuestos (FEFAC) recientemente celebrado en Sevilla. Puede comprobarse el fuerte retroceso de algunos países, como Alemania, y el estancamiento de casi todos los países comunitarios (incluida España). Tan sólo Bélgica, Francia y Dinamarca registran un incremento en sus compras de piensos que puede atribuirse a las adversidades climáticas en los casos de Bélgica y Francia.

PATATAS

La superficie comunitaria plantada de patatas tempranas podría haberse reducido este año a 162.000 hectáreas para el conjunto de la CEE, lo que supone un descenso del 12,5% con respecto al año pasado. El "recorte" del área cultivada obedece a los bajos precios obtenidos en toda Europa durante la pasada campaña; de esta previsión europea corresponden a España unas 36.000 ha (41.000 el pasado año).

Tampoco hay mejores perspectivas para la patata española de media estación. En el *cuadro nº 8* puede verse cómo la última estimación del MAPA rebaja la superficie cultivada hasta las 135.000 ha, un 11% menos que en 1992.

Esta situación se ha traducido en una subida continuada de las cotizaciones. En Valencia, que marca precios durante Mayo, las patatas comenzaron a 30 ptas/kg y finalizaron el mes a 45. Lo mismo está ocurriendo en Italia, Chipre, Egipto y Marruecos, donde se han visto sorprendidos por la intensidad de la demanda de patatas de primor.

En el *cuadro nº 9* tenemos las principales producciones totales de patatas relativas a países pertenecientes a la FAO.

**CUADRO Nº 6
IMPORTACIONES ESPAÑOLAS DE PIENSOS Y MATERIAS PRIMAS PARA PIENSOS DURANTE 1992**

PRODUCTOS	CANTIDAD miles Tm	VALOR millones de ptas
Habas de soja	2.561,0	61.770,5
Semillas girasol	113,6	8.549,9
Semillas algodón	38,8	632,8
Semillas colza	24,1	868,5
Harina de soja	1.631,5	34.767,2
Turtó de maíz	225,7	3.783,1
Turtó de girasol	109,5	1.374,8
Turtó de colza	77,8	767,1
Harina de pescado	29,2	1.614,5
Turtó de algodón	10,2	123,4

Fuente: DG de Aduanas

**CUADRO Nº 7
PRODUCCION COMUNITARIA DE PIENSOS COMPUESTOS**

PAIS	1991 miles Tm	1992 miles Tm
Alemania	20.383	18.450
Bélgica/Luxemburgo	5.268	5.508
Dinamarca	5.058	5.420
España	11.550	11.500
Francia	19.150	19.365
Grecia	sin datos	sin datos
Holanda	16.176	16.009
Irlanda	2.577	2.545
Italia	12.750	12.800
Portugal	3.949	3.959
Reino Unido	11.130	11.100
CEE (sin Grecia)	107.991	106.666

Fuente: Federación Comunitaria de Fabricantes de Alimentos compuestos (FEFAC)



**CUADRO Nº 8
SUPERFICIES PLANTADAS DE PATATA DE MEDIA ESTACION**

CCAA	1992 Has	1993 Has
Galicia	80.100	72.680
Asturias	3.590	3.400
Cantabria	1.964	1.922
País Vasco	1.930	1.905
Navarra	1.485	1.200
Rioja	4.310	2.800
Aragón	2.908	3.855
Cataluña	8.832	8.135
Baleares	1.557	1.617
Castilla León	13.576	12.500
Madrid	3.000	2.000
Castilla-La Mancha	7.547	7.220
C. Valenciana	2.950	2.600
Murcia	519	500
Extremadura	8.100	4.500
Andalucía	8.840	7.200
Canarias	700	1.200
TOTAL ESPAÑA	151.548	135.234

Fuente: MAPA



De interés para su negocio.

De lunes a viernes, la nueva Daily Family es una trabajadora incansable. De primera. Con todo lo que a usted le interesa: 1.230 Kg. de carga, 75 CV, motor de inyección directa y puerta lateral corredera.



De interés para su familia.

El último modelo de las Combi de Iveco Pegaso, la Daily Family, es el primero para irse de fin de semana con toda la familia. Por sus 6 plazas de máxima comodidad, un maletero donde cabe todo lo imaginable, 4 ventanas deslizantes y las prestaciones y el equipamiento de un turismo.



De interés para su bolsillo.

- Por su precio excepcional: 1.800.000 ptas.*
- Por su bajo consumo de combustible.

GRATIS Contrato de Mantenimiento ServiMAS, para tener su Daily siempre a punto. Incluye mano de obra y materiales para el mantenimiento según los períodos oficiales de revisión y cambio de aceite. Sin coste alguno durante 3 años ó 100.000 Km. para toda la Gama Daily: chasis cabina, furgones - furgonetas y Combi; de 7 a 17 m³ de capacidad.

- * Todo incluido excepto IVA, matriculación y transporte. También para Furgón simple.

Por sólo:
1.800.000 Ptas.



IVECO
EL GRAN SALTO





MEZZO

6300

6400

Potencia Máxima KW/HP (DIN)	Nº Cilindros Cilindrada	Nº Marchas Frente/Atrás	Capacidad de Elevación Kn.	Motor Tipo
85 CV	4/4.400 cm ³	(12 + 12) (24 + 24)	4,5 Tons.	420 DS Turbo
95 CV	4/4.400 cm ³	(12 + 12) (24 + 24)	4,5 Tons.	420 DS Turbo

EL FUTURO INTELIGENTE EN TRES PALABRAS:

ERGONOMIA:

Un cómodo puesto de trabajo para duras jornadas. Asiento con suspensión neumática, regulable y con giro de 180° para trabajar hacia adelante o hacia atrás. Mandos servoasistidos, aire acondicionado, encendedor eléctrico, luz interior y toda una serie de comodidades para hacer más agradables las tareas del campo.

DISEÑO:

Disfrute también con el diseño de nuestros tractores, de sus líneas aerodinámicas, cabinas cómodas, espaciosas y de gran visibilidad, mandos de fácil acceso y sencillo manejo, instrumentos de fácil comprensión. Todo ha sido cuidado para ofrecer una respuesta rápida y eficaz en cada momento.

INGENIERIA:

Los tractores Mezzo son un auténtico triunfo de la ingeniería, en los que destacan sus motores con camisas húmedas, culata de especial diseño, turbocompresor, según modelo y nuevo sistema de inyección. La transmisión es realmente revolucionaria. Totalmente sincronizada en grupos y velocidades. Además combina la mejor sincronización del cambio asistido, proporcionando un 52% de banda de velocidad sin embrague.



VALMET Tractores
LABOR DE FUTURO

Valmet España Tractores, S. A.

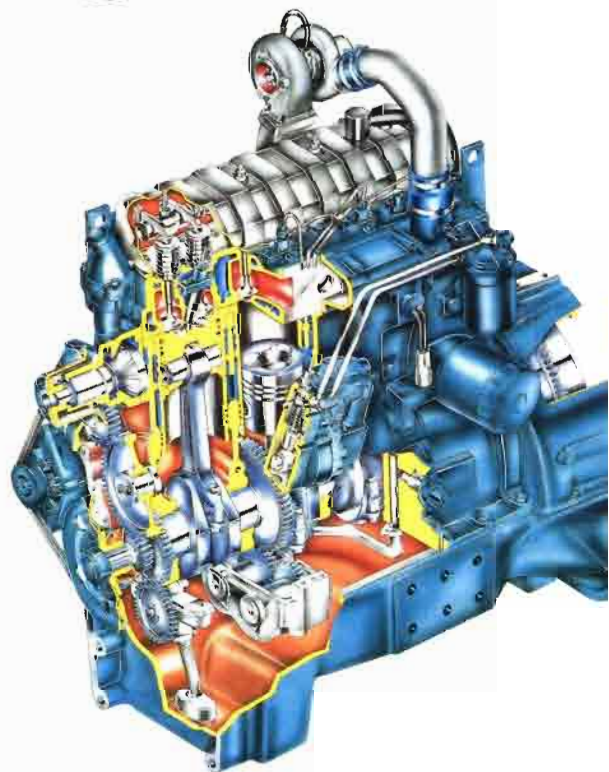
Ctra. de Canillas, 31-1.º A. Tels.: 388 18 02/388 17 62. Fax 388 23 82. 28043 MADRID

PREMIO





LOS FINLANDESES:
EFICACES POR NATURALEZA.



Agricultura

Revista agropecuaria

PRESTIGIO Y PROFESIONALIDAD

FUNDADA EN 1928
LA MAS ANTIGUA DEL SECTOR
LA UNICA CONTROLADA POR O. J. D.



Opiniones
Hoy por hoy
Mercados agrarios
Medio ambiente
Colaboraciones técnicas
...

EDICIONES DE LIBROS

EDITORIAL AGRICOLA ESPAÑOLA, S. A.

C/ Caballero de Gracia, 24 3º, izq. 28013 Madrid

Tel.: (91) 521 16 33 Fax: (91) 522 48 72

**CUADRO Nº 9
PRODUCCION MUNDIAL DE PATATAS. ULTIMO
TRIENIO**

PAIS Ó REGION	1990 millones Tm	1991 millones Tm	1992 millones Tm
* Mundial	267,9	258,7	257,2
— Canadá	3,0	2,8	2,9
— USA	18,2	19,0	18,5
— Argentina	2,5	2,6	2,7
— Brasil	2,2	2,3	2,4
— Colombia	2,5	2,4	2,7
— China	32,0	31,0	35,0
— India	14,8	15,3	15,5
— Irán	2,5	2,8	2,8
— Japón	3,5	3,7	3,8
— Turquía	4,3	4,6	4,5
— Checoslovaquia	2,5	2,7	2,7
— Alemania	14,0	11,0	11,0
— Francia	5,0	5,5	6,5
— Italia	2,3	2,2	2,4
— Holanda	7,0	6,9	7,3
— Polonia	36,3	29,0	22,4
— España	5,3	5,2	5,4
— Rumanía	3,2	1,9	2,3
— Reino Unido	6,5	6,3	5,8
— Antigua Yugoslavia	2,2	2,4	1,9
— Antigua URSS	63,7	64,6	64,8

Fuente: FAO

REMOLACHA

El problema de los excedentes crónicos de azúcar en la CEE (unos 4 ó 5 millones de toneladas cada año), que deben ser exportados con elevadas subvenciones, podría ser resuelto salomónicamente y en contra de los productores en la nueva OCM. La idea de la Comisión es retirar las restituciones de exportación al azúcar "B" que totaliza en la Comunidad unos 2,5 millones de toneladas (ver cuadro nº 10). El azúcar "A" junto con los 2 millones que se importan en virtud del Convenio de Lomé permitirían atender una demanda del orden de 12,5-13 millones de toneladas.

España no sería el país más perjudicado ya que para los cultivadores españoles el azúcar "B" supone poco más del 4%; en cambio para Francia, Alemania y Holanda dicha modalidad supone más del 25%.

Una probable argumentación en contra de esta propuesta restrictiva será el caso de la cosecha española del presente año. La remolacha del Sur ha sido fuertemente afectada por la sequía. Las 70.800 hectáreas sembradas, en vez de producir 2,8 millones de toneladas de raíz apenas si darán origen a 1,5 millones, lo que supondrá unos ingresos medios por hectárea del orden de 170.000 pesetas, por lo que no alcanzarán a cubrir los gastos de cultivo, de recogida y de transporte.

ALGODON

La producción comunitaria de algodón bruto "standard" ha sido establecida por el Comité de Gestión en 984.000 Tm, de las cuales 760.000 corresponden a Grecia y 224.000 a España.

Ahora lo que hace falta es averiguar qué porcentaje de esas 760.000 toneladas tiene procedencia turca y ha entrado de "matute" en la Comunidad. Por lo pronto nueve industriales griegos que habían recibido ilegalmente 5,5 mi-



**CUADRO Nº 10
CUOTAS COMUNITARIAS DE AZUCAR
VIGENTES EN LA ACTUALIDAD
(AZUCAR REFINADA)**

PAIS	"A" miles Tm	"B" miles Tm	TOTAL miles Tm
Alemania	2.655,3	817,0	3.472,3
Bélgica/Luxemburgo	680,0	146,0	826,0
Dinamarca	328,0	96,6	424,6
España	960,0	40,0	1.000,0
Francia	2.996,0	805,8	3.801,8
Grecia	290,0	29,0	319,0
Holanda	690,0	182,0	872,0
Irlanda	182,0	18,2	200,2
Italia	1.320,0	248,3	1.568,3
Portugal	63,6	6,4	70,0
Reino Unido	1.040,0	104,0	1.144,0
TOTAL CEE	11.204,9	2.493,3	13.698,2

Fuente: DOCE

llones de ECUS de la CEE deberán devolver dicha cantidad a las arcas comunitarias, aunque se calcula que las cifras totales estafadas resultan unas siete veces superiores.

OLEAGINOSAS

Aunque las previsiones oficiales sobre la superficie española sembrada de girasol son del orden de 1.765.000 hectáreas, esta cifra podría resultar corta, ya que los vendedores de semillas dicen haber situado en el mercado un 35% más que en 1992. Caso de haberse sembrado toda la simiente demandada estaríamos sobre

MERCADOS AGRARIOS

los 2,1 millones de hectáreas, una superficie que constituiría un auténtico récord.

Este incremento de superficie no es esencialmente peligroso ya que esta campaña no hay una superficie ni una cantidad máxima garantizada. Tan sólo las repercusiones que pudiera tener sobre el área dedicada a cultivos herbáceos (sobrepasar las superficies de referencia en secano y regadío) daría origen a connotaciones desfavorables para esta campaña y la siguiente.

En cambio la superficie destinada en España a la colza ha experimentado este año un nuevo retroceso (pasa de 8.100 a 6.900 hectáreas) siguiendo una tendencia análoga al resto de la CEE donde este año las siembras se estiman en 2,1 millones de hectáreas (frente a los 2,3 cultivados en 1992). La lástima es que aquí las superficies son mínimas mientras que en Alemania se aproximan al millón de hectáreas y en Francia superan el medio millón. La referida tendencia decreciente podría invertirse tanto en España como en el resto de la Comunidad, si el aceite de colza se utilizase para satisfacer necesidades industriales no alimentarias, ya que entonces la colza podría cultivarse en las tierras condenadas al barbecho.

TABACO

Ha sido finalmente homologado el contrato tipo de compra venta de tabaco. El vendedor se compromete, entre otras obligaciones, a utilizar solamente la semilla suministrada o reconocida como idónea por el comprador. Las entregas de Burley se iniciarán para el fermentable en la segunda quincena de Noviembre y para el procesable en la primera de Diciembre. La variedad Virginia comenzará a entregarse entre la última semana de Agosto y la primera de Septiembre. La fecha tope para las últimas entregas será el 14 de Mayo.

El precio mínimo de compra podrá incrementarse mediante las oportunas bonificaciones. Además el comprador se compromete a pagarle al vendedor, como mínimo, el 99% de la prima correspondiente a la totalidad de la cosecha contratada y efectivamente entregada por el vendedor (1% de descuento máximo en la prima).

También se ha puesto en marcha el reparto del 5% de la cuota que se ha reservado la Administración española para distribuir entre los cultivadores. En el caso del Virginia esta cuota asciende a 1.400 toneladas a las que hay que añadir 150 correspondientes a solicitudes no presentadas. Se ha establecido un baremo el cual beneficia a los pequeños cultivadores que hubiesen plantado tabaco en campañas anteriores.

El 5% de la cuota de Burley se repartirá (proporcionalmente) entre los que han solicitado realizar este año dicho cultivo.

VINOS

El coeficiente reductor de las entregas que van a hacerse para cumplimentar la destilación de mantenimiento ha sido fijado en el 14,63%, lo que supone que —solamente— uno de cada 6,84 litros de vino ofertados al SENPA podrán beneficiarse con los elevados precios que se pagarán por esta modalidad. En principio son 2,63 ECUS por hectogrado, que si se transforman en pesetas a razón de 166,075 ptas/ECU resultarían unas 436,78 ptas/Hgdo. Existe el peligro de que parte de los 13,7 millones de hectolitros ofertados “reboten” sobre el mercado; concretamente los 11,7 millones de hectolitros no aceptados. Parte de este volumen de vino quedaría indudablemente como enlace para la próxima cosecha, pero ésta —todo parece indicarlo— podría ser normal ya que el agua de Mayo le ha venido muy bien al viñedo.

En el cuadro nº 11 figuran las producciones mundiales de vino obtenidos durante las tres últimas campañas. Puede verse como, en algunos baches como el de 1991, la producción global se mantiene en torno de los 280 millones de hectolitros y que el 75% del vino mundial, aproximadamente, se produce en el Viejo Continente.

Las exportaciones españolas de vino recuperaron en 1992 un buen nivel —6,7 millones

de hectolitros— la mayor parte de los cuales salieron a granel. El valor de la mercancía exportada ascendió a 88.400 millones de pesetas.

Los alcoholeros están preocupados porque el SENPA no se hace cargo del alcohol obtenido tras las destilaciones efectuadas. No sólo es un problema de sitio para futuras operaciones sino un elevado coste financiero que grava innecesariamente a los alcoholeros.

Los precios del blanco común se sitúan a 235 ptas/Hgdo en La Mancha y a 225 en Extremadura. El tinto común está a 275 ptas/Hgdo en Madrid y Castilla-La Mancha. El tinto para “coupages”, con doble pasta, se vende en Utiel-Requena a 300 ptas/Hgdo. En Rioja el blanco oscila desde 1.100 a 1.400 ptas/cántara de 16 litros y el tinto desde 1.000 a 1.500, según zonas.



**CUADRO Nº 11
PRODUCCION MUNDIAL DE VINO
DURANTE EL ULTIMO TRIENIO**

PAIS Ó REGION	1990 millones Tm	1991 millones Tm	1992 millones Tm
* Mundial	283	254	281
— Sudáfrica	10	10	10
— USA	16	16	15
— Argentina	22	21	19
* Europa	209	179	208
— Francia	66	43	63
— Italia	55	60	65
— Portugal	11	10	10
— España	40	29	36
— Antigua URSS	16	18	18

Fuente: FAO

ACEITES

Las exportaciones españolas de aceites comestibles descendieron el pasado año como resultado de la escasa demanda italiana de aceite de oliva tras la buena cosecha obtenida en la campaña 12991/92. Las referidas exportaciones españolas de aceite de oliva durante 1992 se redujeron al 45% de las registradas en 1991. El desglose puede verse en el *cuadro nº 12*.

La gran variabilidad de las importaciones y el continuado crecimiento de las exportaciones

italianas durante el último quinquenio se encuentran reflejados en el *cuadro nº 13*. Es de advertir que al haberse tomado años naturales resulta un poco distinto del publicado en el nº 730 de "Agricultura".

En el *cuadro nº 14* figuran las importaciones españolas de aceites y grasas industriales, en cantidad y valor, relativos a 1992. Parte de las mismas podrían ser sustituidas por cultivos especiales acogidos al barbecho o "set-aside".

El mercado del aceite de oliva ha reaccionado de forma excelente por varios motivos. En primer lugar porque la cosecha italiana 1992/93 es más corta de lo inicialmente declarado (400.000 toneladas han sido admitidas por la Comisión); en segundo lugar porque al haberse trasvasado al mercado español 86.400 toneladas

de almacenamiento privado, inicialmente solicitadas por los demás países miembros (Italia, Grecia y Portugal sólo utilizaron 18.000 toneladas del cupo de 104.000 concedido), se han agilizado las compras. En tercer lugar está la recuperación de la agresividad exportadora por parte de las firmas españolas tras la devaluación de la pesetas. El resultado conjunto de las tres circunstancias anteriores es una recuperación fulgurante de los precios españoles. Lo que se ha comentado mucho en EXPOLIVA '93.

A finales de Mayo se pagaba el aceite de oliva refinable, base un grado, a 318 ptas/kg; el virgen, también de un grado, apto para envasar, a 322; el refinado alcanzaba las 330 ptas/kg. Asimismo han mejorado las cotizaciones del aceite de orujo, muy solicitado por los italianos, que se vende a 225 ptas/kg.

**CUADRO Nº 12
EXPORTACIONES ESPAÑOLAS DE
ACEITES COMESTIBLES**

CLASES DE ACEITE	1991 miles Tm	1992 miles Tm
Oliva	344,7	155,1
Orujo	25,5	26,1
Soja	199,0	176,1
Girasol	26,2	47,1
Otros aceites	2,2	6,7
TOTAL	597,6	411,1

Fuente: DG de Aduanas



El ministro de Agricultura Pedro Solbes en la inauguración de Expoliva en Jaén.

**CUADRO Nº 13
IMPORTACIONES Y EXPORTACIONES ITALIANAS DE
ACEITE DE OLIVA DURANTE EL ÚLTIMO QUINQUENIO**

CONCEPTO Y PAIS	1992 miles Tm	1991 miles Tm	1990 miles Tm	1989 miles Tm	1988 miles Tm
A) IMPORTACIONES					
* Totales	222	392	287	177	221
— Francia	20	16	18	6	4
— España	27	243	149	29	146
— Grecia	127	34	64	99	17
— Túnez	45	95	43	41	42
B) EXPORTACIONES					
* Totales	133	119	110	96	89
— Alemania	9	8	7	5	4
— España	10	19	3	5	—
— Francia	11	7	5	8	7
— Grecia	5	15	6	2	—
— Reino Unido	5	3	3	3	2
— Canadá	7	5	5	4	3
— USA	59	46	55	42	33
— Japón	2	2	2	2	1
— Australia	5	4	2	3	2

Fuente: COI

**CUADRO Nº 14
IMPORTACIONES ESPAÑOLAS DE ACEITES Y
GRASAS INDUSTRIALES DURANTE 1992**

PRODUCTOS	CANTIDAD miles Tm	VALOR millones ptas.
Sebos	135,2	5.299,7
Aceites tratados	130,3	4.564,7
Aceite de palma	83,3	3.372,0
Grasa de cerdo	32,1	1.425,8
Aceite ácido	32,1q	4.085,8
Acidos grados ind.	30,1	1.351,6
Aceite de coco	23,3	1.407,9
Aceite de palmiste	17,1	1.073,1
Otros aceites y grasas	37,5	3.242,8
TOTAL	521,0	25.833,4

Fuente: DG Aduanas

MERCADOS AGRARIOS

La carestía de aceite de girasol en los mercados internacionales ha hecho mejorar la cotización interior de los aceites de semillas. Sube hasta las 76 ptas/kg y le acompaña en esta subida el desoja que ha visto incrementado el precio del haba en los mercados internacionales debido a las depreciaciones continuadas y a las tres devaluaciones oficiales de la peseta.

HORTALIZAS

Los que al final pueden pagar la factura de las concesiones hechas por la Comunidad a Perú para paliar el problema de la cocaína son los cultivadores españoles de espárrago. Las importaciones comunitarias de espárragos peruanos se han acelerado en el curso de los tres últimos años y alcanzan ya las 29.000 toneladas por campaña.

Esta temporada los industriales españoles no quieren firmar contratos a 240 ptas/kg a menos que se les garantice una cláusula de salvaguarda, difícil de conseguir ya que los industriales de otros países prefieren trabajar con género peruano o chino, de peor calidad pero que se ofrece más barato.

Las cebollas de Abril y Mayo (babosas) se están vendiendo en Valencia entre 24 y 26 ptas/kg. Hay poca cosecha.

Han descendido los precios del tomate al generalizarse la recolección en Levante y Andalucía; por el momento se obtienen 100 ptas/kg, pero estos precios irán bajando, como es habitual, de aquí a finales de verano.

También bajan los pimientos Lamuyo verde hasta las 90 ptas/kg, aunque los rojos duplican esta cotización.

Las últimas alcachofas para consumo directo se vendían a 40 ptas/kg y las coliflores, también llegando hacia finales de su temporada, a 50 ptas/kg.

Las judías verdes han caído ya en Almería por debajo de las 100 ptas/kg.

FRUTAS

La producción española de fresón ha sido estimada por el propio sector productor en unas 170.000 toneladas, lo que supone un 10,6% menos que la cosecha del pasado año. No obstante la brutalidad de algunos agricultores galos, la exigencia del documento T-2 por parte de los aduaneros franceses (¿estamos o no estamos en un Mercado Unico?) han hecho bajar las expectativas de que dicha reducción cuantitativa sirviera para obtener unos mejores precios que el año pasado. Llevamos tres años en que cada vez se obtienen precios menores (154,5 ptas/kg de promedio en 1990, 153,5 en 1991 y 146,3 en 1992); este año se consiguen, tras las actuaciones de los mencionados piquetes galos, entre 50 y 85 ptas/kg en origen.

En el cuadro nº 15 tenemos las primeras estimaciones de las frutas dulces de primavera-verano entre las que se han incluido los datos del plátano (aunque se recolecta todo el año). La cosecha de melocotón —la más preocupan-

te— es más bien corta, del orden de 800.000 toneladas, por lo que no parece probable haya que recurrir a solicitar intervenciones comunitarias. Las cosechas de albaricoques, cerezas y ciruelas son normales, si bien no son de esperar precios mejores que los de años anteriores. El consumo de frutas ha disminuido en España y prueba de ello son los precios bajos que se han obtenido a lo largo de toda la campaña 1992/93 para las peras y manzanas de frigorífico.

Los primeros albaricoques Mauricios se venden en Murcia a 90 ptas/kg, mientras que los Bulida sólo alcanzan las 55 ptas/kg. En Valencia los albaricoques tempranos obtienen alrededor de 60 ptas/kg.

las ciruelas Red Beauty cotizan en Levante a 65-75 ptas/kg y las Golden Japan a 45-50 ptas/kg.

Melocotones tempranos a 55-60 ptas/kg, también en Levante.

Las manzanas Golden de la pasada temporada se venden a 20 ptas/kg y las Starking a 32. Últimas reinetas de cámara a 27,50 ptas/kg en Zaragoza.

Las naranjas Valencia late que otros años se han pagado por estas fechas a 50, 60 y 70 ptas/kg malamente consiguen esta campaña las 14 ptas/kg. Un desastre. Los limones finos a 6 ptas/kg y los vermas a 15.

**CUADRO Nº 15
PRIMERAS ESTIMACIONES SOBRE LAS COSECHAS
DE FRUTA DULCE DE PRIMAVERA-VERANO**

Producto	1991 miles Tm	1992 miles Tm	1993 (avance) miles Tm
Albaricoque	210,9	193,4	205,1
Cereza	73,1	81,1	84,2
Melocotón	727,9	963,8	808,2
Ciruela	151,4	141,4	158,1
Plátano	373,3	358,1	360,1

Fuente: MAPA

FRUTOS SECOS

La cosecha española de almendras se presenta corta en opinión de los operadores internacionales, quienes la cifran en torno a las 52-53.000 toneladas grano frente a las 80.000 conseguidas en 1992. Por otra parte, la cosecha californiana podría ser del orden de 235.000 toneladas frente a las 250.000 del año pasado. Italia constituye —como es habitual— la única ex-

cepción en este contexto decreciente. Según los referidos operadores podría obtener, para Septiembre de 1993, unas 18.000 toneladas (12.000 en 1992).

Las sucesivas devaluaciones de la pesetas y la tradicional actitud prudente de los exportadores californianos están haciendo marcha viento en popa las ventas exteriores españolas de almendras que a los ocho meses de campaña alcanzaban las 24.000 toneladas.

Todo ello hace que el mercado de Reus curse muy activo y con precios crecientes; los últimos registrados para las almendras en dicha plaza son: comunes a 440, larguetas a 450 y marconas a 470 ptas/kg grano.

Peor marchan las avellanas que solamente ahora están empezando a mejorar sus cotizaciones, hundidas todo el año. Las negretas se pagan a 200 y las corrientes a 190 ptas/kg grano.

GANADO VACUNO

Según un informe de la FAO, a lo largo de 1992 se obtuvieron —a nivel mundial— 53 millones de toneladas de carne de vacuno (54 en 1991) y 455 millones de toneladas de leche (464 el año anterior).

Siempre conforme al referido informe, las industrias lácteas mundiales elaboraron durante 1992 un total de 7,1 millones de toneladas de mantequilla, de 14,6 de queso y 7,7 millones de toneladas de leche en polvo.

La Comisión Europea está frenando claramente las compras de carne de vacuno por la intervención. No sólo está rebajando los precios de compra sino que adquiere cantidades mucho menores de las que los mataderos le ofrecen (alrededor del 30% de las ofertas recibidas); gracias a ello las compras realizadas a lo largo de los cuatro primeros meses del año no sólo se han reducido a casi la mitad de las del año pasado (124.000 toneladas frente a 240.000 en los cuatro primeros meses de 1992) sino que muchos países excedentarios están pensando que la única solución para acabar con dichos excedentes es la práctica española de reducir en origen los pesos de las canales.

Alemania, presionada por los nuevos líderes, ha propuesto volver al sistema de prima única para el añojo, sistema que nos beneficia pero que supondría —en la práctica— la Contrarreforma de la PAC.

Dicha limitación de pesos, junto con una oferta corta de animales para cebo, son los que están permitiendo unas cotizaciones razonablemente buenas en el mercado español. Así en Binéfar, a finales de Mayo los añojos con 300 kilos de peso se vendían entre 505 y 510 ptas/kg canal y los terneros con 200 kilos a 530-535.

El problema de la leche sigue coleando en España. La cuota de venta directa (366.000 toneladas) va a resultar difícil de justificar ya que, entre otras cosas, se va a exigir a los ganaderos una relación de compradores (clientes) con el DNI y las correspondientes cantidades adquiridas. Respecto a la venta a las higienizadoras e industria el número de reclamantes por no estar de acuerdo con las cuotas adjudicadas supera los 42.000.

El precio de la leche de vaca oscila en España entre las 38 y las 45 ptas/litro.

Carne de vacuno: limitaciones a la intervención.

Leche de vaca: siguen los “líos” con las cuotas.

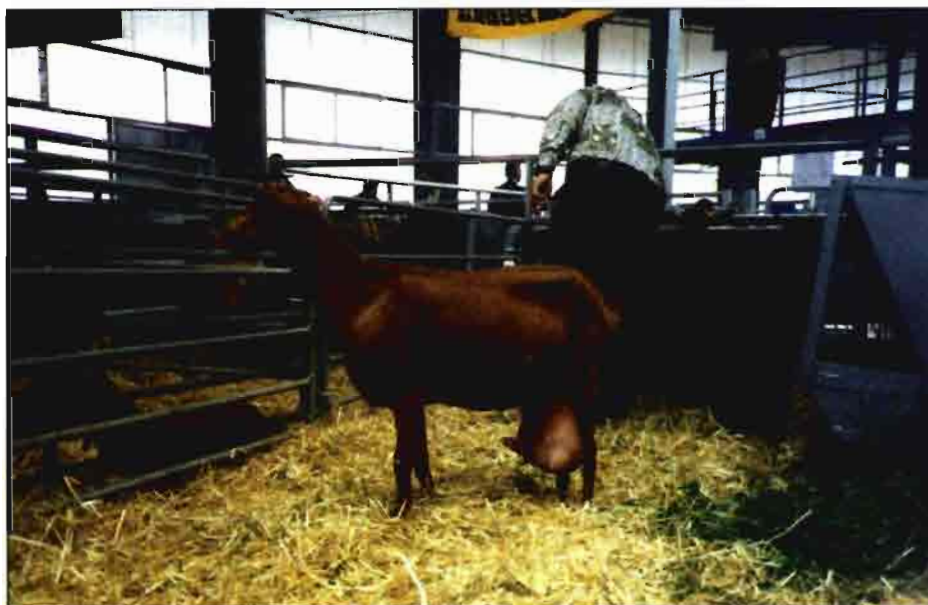
Prima ovino-caprino: podría disminuir.

Porcino: aumenta la producción mundial como “stocks cerealistas vivientes”.

Pollos: vuelven a caer los precios.

Huevos: también descienden cotizaciones.

Conejos: precios a la baja.



Hermoso ejemplar de cabra Malagueña, en algunas zonas sevillanas “costeña” o “pitarrera”. I Exposición Ganadera de la Comunidad de Madrid celebrada en Colmenar Viejo. (Foto: Cristóbal de la Puerta).

OVINO Y CAPRINO

Los datos remitidos por los distintos países miembros a la Comisión Europea sobre las cabañas ovinas y caprinas de la Comunidad indican que el umbral máximo de garantía ha sido sobrepasado en un 7% durante el pasado año 1992. En consecuencia el precio de base utilizado para el cálculo de las primas de ambas especies podría descender un 7%.

La Comisión ha fijado ya los anticipos de primas para la actual campaña en 1.109 ptas por oveja productora de corderos pesados y en 888 ptas por oveja productora de corderos o por cada cabra con derecho a percibir subvención.

Entretanto, el mercado interior —que marchaba bastante bien debido a una cierta alegría

de la demanda durante la Pascua de Resurrección— ha vuelto a sumirse en un tobogán de descensos que es de esperar sea mucho más corto que el de la contracuesta de Enero. Este repunte de precios en Pascua y retroceso en Mayo hasta el verano viene siendo habitual en los últimos años.

Las últimas cotizaciones disponibles relativas a Mayo nos hablan de corderos lechales a 350-475 ptas/kg vivo, de recentales a 275.350 y de pascuales a 235-275 ptas/kg vivo. Los cabritos lechales entre 450 y 490 ptas/kg.

La leche de oveja se paga entre 105 y 120 ptas/kg y la de cabra entre 50 y 55. Por la lana sucia se obtienen solamente 40 ptas/kg.

MERCADOS AGRARIOS

PORCINO

En el cuadro nº 16 pueden ver nuestros lectores cómo va incrementándose la producción mundial de porcino, como resultado de un mejor aprovechamiento de los piensos y debido a que los cerdos vienen a ser una especie de stocks cerealistas vivientes. Los incrementos más notables se registran en China y los EEUU; en Europa se mantiene un equilibrio que quizás pudiera romperse por excesos de producción en 1993.

Hasta ahora van ya almacenadas en la CEE unas 35.000 toneladas de carne de porcino a cargo de la operación especial de 100.000 toneladas; de la cantidad hasta ahora almacenada España ha absorbido una décima parte.

Las estadísticas de sacrificio elaboradas por Eurostat, en las que se desagregan las cantidades producidas de carne de porcino por bimestres, están resultando un tanto rebasadas por la realidad. Los precios, en vez de bajar ante el exceso de oferta, han mejorado sensiblemente, siendo ahora parecidos a los de Septiembre de 1992, con 165 ptas/kg vivo para el porcino de capa blanda, lo que supone unas 210 ptas/kg canal.

Han contribuido a dicho repunte de los precios las sucesivas devaluaciones de la peseta que hacen más difícil la entrada de mercancía holandesa o danesa. Este último país ha visto caer drásticamente sus ventas exteriores de porcino debido en parte a las huelgas continuadas de los empleados de sus mataderos.

Los lechones vivos con 15 kilos de peso,

han vuelto a bajar sus precios tras la reapertura de las fronteras holandesas. Las últimas cotizaciones de Mayo se sitúan en torno a las 3.300 ptas/unidad, lo que supone 220 ptas/kg vivo. Los ganaderos españoles se muestran reticentes a operar con sus cebaderos llenos al 100%, ya que saben que eso puede reportarles pérdidas.

tales cotizaciones. En otras Lonjas los precios de estas mismas modalidades y categorías son más elevados, pero en bastantes de ellas se hacen concesiones sobre el precio de tablilla.

Los gazapos también muestran importantes retrocesos y se pagan alrededor de 210 ptas/kg vivo con tendencia a la baja (no hay que olvidar que es un producto sustitutivo del cordero). Existen temores —ahora algo refrenados— de que se acrecienten las importaciones de conejos franceses y húngaros.

AVICULTURA Y CUNICULTURA

En el cuadro nº 17 tenemos detalladas, por meses, las producciones españolas de carnes de aves; puede verse en el mismo el predominio absoluto (lo que implica falta de diversificación) de los broilers. El dato de "otras aves" es —a todas luces— estimado, ya que se trata de un reparto, entre los 12 meses del año, de 70.000 toneladas imputadas a dicho concepto.

El mercado de pollos que parecía querer recuperarse a finales de Abril ha vuelto a decaer desde mediados de Mayo, situándose los broilers en torno a las 115-117 ptas/kg vivo sobre granja.

También los precios de los huevos, arrastrados por los excedentes que se vierten sobre el mercado en Bellpuig, han iniciado un nuevo descenso; los blancos primera se pagan en dicha Lonja a 120 y los rubios a 122 ptas/docena sobre granja. La importación de huevos franceses, aunque dificultada por la depreciación de la peseta, no contribuye —ciertamente— a mejorar



**CUADRO Nº 16
PRODUCCION MUNDIAL DE CARNE DE CERDO.
ULTIMO TRIENIO**

PAIS Ó REGION	1990 miles Tm	1991 miles Tm	1992 miles Tm
* Mundial	69,8	71,1	73,1 ^o
— Canadá	1,1	1,1	1,1
— México	9,8	0,8	0,9
— USA	7,0	7,3	7,8
— Brasil	1,2	1,2	1,2
— China	23,8	25,6	27,6
— Japón	1,6	1,5	1,5
* Europa	21,9	21,6	21,3
— Dinamarca	1,2	1,3	1,4
— Alemania	4,4	3,9	3,7
— Polonia	1,9	2,1	2,2
— España	1,8	1,9	1,9
— Antigua URSS	6,6	6,2	5,6

Fuente: FAO

**CUADRO Nº 17
PRODUCCION MENSUAL DE CARNES DE AVES DE
ESPAÑA DURANTE 1992**

MES	BROILERS	OTRAS AVES	TOTAL CARNES DE AVES
	Tm	Tm	Tm
Enero	60.687	5.833	66.520
Febrero	65.333	5.833	71.166
Marzo	64.587	5.833	70.240
Abril	59.808	5.833	65.641
Mayo	69.976	5.833	75.809
Junio	68.611	5.833	74.444
Julio	66.931	5.833	72.764
Agosto	69.557	5.833	75.390
Septiembre	71.548	5.833	77.381
Octubre	66.974	5.833	72.807
Noviembre	66.931	5.833	72.764
Diciembre	66.760	5.833	72.593
AÑO	797.703	69.996	867.699

Fuente: MAPA