

BULGARIA

Un país en reestructuración

• **El sistema económico y político están sometidos a fuertes tensiones**

* **La reprivatización de la agricultura ofrece nuevos horizontes de esperanza**

• **Una experiencia de gran interés en la transición a la economía de mercado**

Por: Briz J.*, Heinz S.**, Mahlau M.* y Röhrich K.**

GEOGRAFIA Y ECONOMIA

Bulgaria ubicada en la parte oriental de la península balcánica, en la encrucijada que une Asia y Europa. Con apenas 110.000 km², muestra un paisaje variopinto. Hay una zona de llanuras danubianas que termina en las montañas balcánicas, que atraviesan desde el mar negro hasta lo que era Yugoslavia.

La zona meridional es más montañosa, donde los valles y bosques alternan con los macizos glaciares. La llanura que llega al mar Negro es pródiga en playas, lagos costeros y grandes bahías.

Su economía seguía las directrices clásicas de los países comunistas, con planes quinquenales diseñados por el Estado. Los nuevos cambios sociopolíticos le están afectando, al dar una orientación más mercantil.

La base la constituye la agricultura y la industria. Ya antes de la 2ª Guerra Mundial la agricultura sufrió una fuerte reestructuración al verse fragmentada en pequeños minifundios que posteriormente se reagruparon en granjas y

cooperativas estatales, nuevamente en fase de cambio.

La industria cuenta con plantas químicas de fertilizantes (en Dimitrovgrad), petroquímica en Burgas y textiles en Sofía. El carbón se ubica en Pemik.

Hay alguna producción petrolífera y de gas, con pequeñas refinerías en Burgas y Ruse.

El comercio estaba anteriormente orientado en sus tres cuartas partes hacia los otros países miembros del COMECON. Exportaba maquinaria, productos químicos, equipamientos para transporte, y dentro de la agricultura destacaban los envíos hortofrutícolas. Mención especial merecían los cigarrillos, ya que este país era el segundo exportador mundial.

Los recientes cambios políticos, están obligando a la búsqueda de nuevos canales comerciales y orientación, hacia una economía mundial más competitiva.

VIDA Y COSTUMBRES

Este país perteneció al reino de Macedonia y sus habitantes eran tracios. Como zona de encrucijada fue denominada por los romanos, los eslavos y fi-

nalmente los búlgaros, jinetes turcos que en el siglo VII cruzaron el Danubio procedentes del Mar Negro. En el siglo IX se convirtieron al cristianismo.

Hoy día cuenta con alrededor de 9 millones de habitantes de los cuales 1 millón viven en la capital Sofía. Los búlgaros, al igual que los serbios, son eslavos meridionales, y dentro del país hay minorías significativas como los turcos (5%) y los gitanos (2,5%).

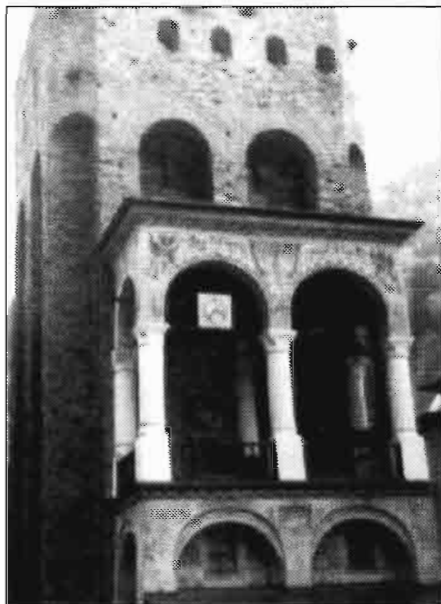
Tienen en el idioma el alfabeto cirílico, cuyo origen se remonta al siglo IX cuando Cirilo y Metodio tradujeron la Biblia al antiguo idioma búlgaro. El hecho de que proliferen mezquitas turcas nos da una idea de la simbiosis que acompaña a este país: cruce del Este con el Oeste. El paso de las diferentes culturas ha dejado un poso evidente y hoy resulta atractivo ver sus distintas manifestaciones en la religión, las artes y las costumbres populares.

LAS REFORMAS ECONOMICAS Y LA AGRICULTURA

El terremoto político-económico que sacudió a los países de economía planificada, alcanzó también a la nación búlgara. No obstante los cambios econó-

(*) Universidad Politécnica de Madrid

(**) Universidad Humboldt de Berlín



Monasterio de Rila.

micos todavía se encuentran en los comienzos y la inestabilidad política actúa de freno.

Desde Octubre de 1991 se inició la tarea de afrontar los problemas estructurales, tratando de hacer el país atractivo para el capital extranjero. En Enero de 1992 el Parlamento Búlgaro promulgó una nueva Ley sobre la actividad económica de los extranjeros y la debida protección de sus inversiones.

Los agricultores y sus herederos pueden solicitar la devolución de las tierras incautadas para las cooperativas a finales de la 2ª Guerra Mundial, y a ella se han acogido un 90% de los mismos (unos 1,6 millones de agricultores), estimándose que en el pasado 1992 un 25% recuperarían su propiedad. En todo caso se va hacia un proceso de mayor apertura que facilite la transición. La prohibición de venta de las tierras y los fuertes impuestos incluso en tierras de barbecho son obstáculos serios.

También está prevista una limitación de superficie a 30 ha. por explotación y la prohibición de la adquisición de tierra por extranjeros.

Al contrario que en los reglamentos antiguos de la ley de la tierra, por los cuales la tierra sólo podía ser vendida a parientes, vecinos y comunicadores, los agricultores búlgaros ahora pueden vender su tierra sin restricciones.

En la constitución está prohibido la compra de tierra por extranjeros, pero según la ley sobre inversiones extranjeras del 4 de Febrero de 1992 existen excepciones. Así p.e. Joint-Ventures con una participación mayoritaria de

extranjeros, ahora pueden comprar tierras.

Representantes del fondo internacional de monedas nombraron la falta de reprivatización en la agricultura hasta este momento como uno de los motivos para la suspensión temporal del pago de un crédito de 100 millones de \$ USA a Bulgaria.

Como los agricultores todo el año pasado estaban esperando en vano nuevas leyes y nuevos reglamentos y dada la situación inestable de la economía... un 32% de las superficies para trigo de invierno no fueron cultivadas y en Enero un 26% de la superficie para cultivos de verano estaban en barbecho.

En las empresas agrarias colectivas ahora están trabajando en todo el país comisiones de liquidación.

Estas comisiones deben liquidar las cooperativas agrícolas hasta el otoño y distribuir la propiedad entre los miembros de las mismas.

Después de la liquidación de las empresas colectivas la tierra debe de ser privatizada.

Al mismo tiempo estas comisiones tienen la tarea de dirigir la producción hasta el fin de la campaña de recolección. La mayoría de las cooperativas están cargadas de deudas y no tienen dinero para comprar fertilizantes y productos fitosanitarios.

Tuvieron que tomar hipotecas a la recolección nueva para realizar los gastos corrientes. En algunas regiones mu-

chos agricultores se oponen a la nueva ley sobre la reforma de la legislación sobre la tierra. Han ocupado las explotaciones cooperativas para proteger la propiedad colectiva.

El comienzo del cambio a una agricultura privada en Bulgaria que antes era un destacado país agrario exportador de los países Bálticos, actualmente es muy complicado. Así hoy en día Bulgaria debe importar cereales, y los importa sobre todo de los EEUU.

En cuanto a los rendimientos de la producción de patatas, el país se encuentra en un nivel bajo en comparación con otros países Europeos. Para abastecer de demanda interior se importan hasta 100.000 toneladas al año.

ECONOMIA Y AGRICULTURA BULGARAS

Bulgaria tiene una población en torno a los 9 millones de habitantes, con una densidad de 9 habitantes por km². En 1989 su PNB se cifraba en 31 mil millones de lewa (aproximadamente el cambio es 1,75 lewa por 100 pesetas). La agricultura supone un 18% del PIB y en los cuadros anexos se indican algunos datos de interés, en cuanto al uso de tierras (cuadro nº 1), índices de producción, cuyo decrecimiento fue evidente en el período 1984-90 (cuadro nº 1), exceptuando los productos pecuarios. Los precios percibidos por los agri-

Cuadro Nº 1					
EVOLUCIÓN RECIENTE DE ALGUNOS PARAMETROS AGRARIOS					
Concepto	Unidad	1984	1988	1989	1990
Uso de tierras					
Superficie arable	1.000 ha	3.807	—	2848	—
Cultivos leñosos	1.000 ha	328	—	298	—
Prados y pastos	1.000 ha	2.037	—	2.022	—
Terreno forestal	1.000 ha	3.864	—	3.868	—
Índices de producción: 1979 - 81 = 100%					
Alimenticios	%	108	100	106	97
Agricultura	%	107	98	99	91
Cultivos	%	105	90	94	80
Cereales	%	114	95	117	96
Productos pecuarios	%	110	111	113	110
Índices de precios recibidos por los agricultores - base: años anterior = 100%					
Productos agrarios	%	101	115	104	—
Cultivos	%	102	110	109	—
Productos pecuarios	%	101	117	101	—
Disponibilidad de alimentos					
Calorías por persona por día		1979-81	1987-89		
	Nº de calorías		759	909	
Proteínas por persona por día	gramos		45	52	

Fuente: FAO. Anuario de Producción 1990, Roma 1991.

EXTRANJERO

**Cuadro N° 2
PRODUCCIONES AGRARIAS**

Producto	Sup. cosechada 1.000 ha			Rendimiento kg/ha			Producción 1.000 tm		
	1979- 81	1989	1990	1979- 81	1989	1990	1979- 81	1989	1990
Cereales, total	2.111	2.164	2.048	3.853	4.402	3.853	8.130	9.527	7.888
Trigo	986	1.138	1.163	3.927	4.766	4.382	3.881	5.425	5.095
Cereales secundarios	1.108	1.012	874	3.760	4.010	3.168	4.178	4.060	2.770
Patatas	37	40	41	10.175	13.762	10.357	376	553	427
Legumbres secas	69	86	87	984	1.172	952	68	100	83
Hortalizas + melones	2.021	1.768	1.696	1.975	1.775	1.552	23	37	28
Tomates	29	30	27	29.280	28.872	28.889	857	873	792
Remolacha azucarera	56	40	36	27.433	9.047	15.800	1.568	366	576
Censo ganadero	1.000 unidades								
Vacuno	1.782	1.613	1.575						
Porcino	3.803	4.119	4.353						
Ovino	10.358	8.609	8.130						
Carne	N° de cabezas sacrificadas (miles)			Peso canal medio (Kg)			Peso canal total (miles Tm)		
Carne de vaca y temera	638	602	568	184	197	204	117	123	118
Carne de cerdo	4.537	5.629	5.659	70	73	73	315	412	415
Carne de ovino	4.753	4.146	4.735	13	16	16	63	67	74
	N° de vacas (miles)			Rendimiento kg/año			Producción (miles tm)		
Leche de vaca	699	648	613	2.838	3.295	3.445	1.843	2.135	2.112

Fuente: FAO. Anuario de Producción 1990, Roma 1991.

cultores tuvieron en el período 84-89 unas ciertas oscilaciones.

Durante la década de los ochenta (cuadro n° 2) se aprecia que los cereales, junto con las hortalizas ocupan la parte más significativa de las producciones agrarias.

En cuanto a la ganadería el ovino ocupa la primera posición, seguido del porcino y vacuno.

El comercio exterior (cuadro n° 3) se aprecia que las exportaciones han superado sistemáticamente a las importaciones en el período considerado (1988-1990). Se aprecia una balanza comercial especialmente favorable en carnes y productos lácteos, manzanas, vinos, tabacos, y grasas animales.

Por el contrario predominan las importaciones de azúcar, soja, caucho, algodón, fertilizantes y tractores.

Pasaremos a continuación a describir con mayor detalle, la situación y comportamiento de algunos de los sectores que se mencionan en las macromagnitudes económicas. En todo ello hay que tener en cuenta la precaria situación de la demanda interna que permite una balanza comercial favorable en productos básicos, que de otra forma aparecerían como deficitarios.

En el mercado de azúcar, la producción interior no puede satisfacer la demanda interior, por lo que son necesarias importaciones del mercado

mundial. El azúcar proveniente de caña de azúcar es adquirido principalmente de Cuba. El Estado de la agricultura Búlgara en su conjunto no es satisfactorio. En 1991 ni siquiera pudo ser el resultado mediocre de 1990. El Instituto Central de Estadística cifró en un 5% la reducción de la Producción.

Hasta hace poco, la producción per

cápita de frutas y hortalizas Búlgara superaba a la media comunitaria en un 25%. La Producción oscilaba entre 0,9 y 1,1 millones de Toneladas. Las principales especies frutícolas son manzanas y uvas. La producción en la fruticultura descendió en 1991 en un 21% y la producción de hortalizas disminuyó aproximadamente un 15%.

La producción hortofrutícola Búlgara tenía una cuota de mercado más o menos fija en los países comunistas de la Europa del Este. El principal cliente, que comparaba dos tercios de las exportaciones hortofrutícolas, era la Unión Soviética. La producción ganadera creció hasta 1989, y aparentemente ha disminuido desde entonces. Sin embargo el censo vacuno y ovino está siendo reducido constantemente desde 1985.

Desde 1990 se están registrando notables disminuciones de la producción ganadera.

Considerando los seis primeros meses de los respectivos años, la producción total de carne descendió en un 51% entre 1990 y 1991 y la producción de carne de aves se redujo en un 68%. También se registró una disminución de la producción de leche en un 27% y de huevos en un 46%.

Al parecer, esta tendencia regresiva está cambiando últimamente: en el sector privado la producción de algunos productos ganaderos está aumentando, por ejemplo en un 25,7% en leche. La participación de dicho sector en la producción final agraria se cifra en un 40%, según el Instituto Central de Esta-



Ruinas romanas en Plovdiv.

**Cuadro N° 3
COMERCIO AGROALIMENTARIO DE BULGARIA (1.000 \$)**

CONCEPTO	IMPORTACIONES			EXPORTACIONES		
	1988	1989	1990	1988	1989	1990
Todas las mercancías	16.713.600	1.488.100	13.089.000	17.390.900	16.014.000	13.428.000
Total prod. agropecuarios y forestales	1.367.000	1.303.800	1.038.800	1.862.9800	1.786.800	1.687.200
Alimentos excl. pesc.	710.000	753.400	546.900	762.800	732.400	700.600
Ganado bov. y porc.	1.900	1.960	2.300	15.040	14.657	18.000
Carne -011	46.750	54.550	54.500	116.300	118.740	125.700
Lácteos -02	19.250	25.900	17.300	60.600	43.980	42.700
Cereales -041	181.850	285.120	76.240	61.720	89.340	33.080
Manzanas	—	—	—	18.000	24.400	30.000
Azúcar -061	202.000	194.400	248.000	900	350	—
Café -071,1	33.500	29.050	24.000	—	—	—
Tortas y harinas ol. 081,3	131.450	100.780	64.670	12.000	21.670	320
Manteca y margarinas						
091,3						
091,4	3.400	3.200	3.600	4.400	4.000	3.600
Vino y similares 112,1	7.050	4.660	7.000	229.200	177.200	214.500
Tabaco -121	45.000	44.000	40.000	240.000	158.800	142.000
Soja -222,2	26.000	11.000	5.700	—	2.000	—
Caucho natural 232	26.000	23.00	17.000	—	—	—
Fibra de algodón 263,1	190.000	143.000	120.000	35.000	19.600	5.600
Jute 264	2.100	7.800	8.300	1.700	8.600	4.200
Lino, Fibra 265,1	1.000	870	900	350	40	—
Lana grasienda 268,1	7.500	4.000	8.000	—	—	—
Grasas animales -411,3	2.100	1.440	1.400	4.000	3.200	3.200
Aceite de soja 423,2	—	9.200	2.700	100	8.200	500
Aceite de oliva 423,5	—	780	330	—	—	—
Aceite de girasol 423,6	—	10	240	2.600	4.200840	—
Fertilizantes	30.800	28.600	30.000	—	—	—
Tractores	54.000	73.000	65.000	16.500	7.600	9.000

Fuente: FAO. Anuario de Comercio 1990, Roma 1991.

dística. El censo ganadero permanece estable en empresas privadas, mientras que ha disminuido de nuevo en los combinados y las coop. en los siguientes porcentajes:

Ganado Bovino:.....6,9%
 Ganado Porcino:9,4%
 Ganado Ovino:.....9,5%
 Ganado Aviar:.....49,3%

La agricultura Búlgara está sufriendo una escasez de maquinaria, que es especialmente grave en las empresas privadas incipientes, por ejemplo, faltan tractores para superficies montañosas. El grado de mecanización de algunos sectores tradicionales como el cultivo de frutas y vino es muy escasa.

En el sector ganadero faltan piezas de repuesto para la maquinaria, que antes eran importadas por otros países comunistas.

La dependencia de las importaciones de Bulgaria y la falta de competitividad de la industria nacional dan lugar a la consideración que las necesidades del mercado no fueron identificadas a

tiempo y que es precisa una adaptación a las nuevas circunstancias en la nueva economía de mercado. Por ese motivo son imprescindibles cambios en el surtido y en las estructuras.

Hay grandes esperanzas en que los programas de la Comunidad Europea y otras ayudas internacionales contribuyan a mejorar la situación.

En Septiembre de 1990 se firmó un acuerdo de comercio y cooperación para 10 años. El día 14 de Mayo de 1992 comenzaron negociaciones sobre un acuerdo europeo basándose en los acuerdos suscritos por Polonia, Checoslovaquia y Hungría.

Un programa elaborado con el fin de estabilizar la economía en su conjunto presumiblemente ha sido elogiado por instituciones financieras multinacionales pero el aumento de recursos de aproximadamente 700 millones de dólares conseguido mediante este programa fue muy inferior a las necesidades de financiación exterior de unos 1,6 miles de millones de dólares norteamericanos identificados por el Fondo Monetario Internacional. Hasta Septiembre de 1992

este organismo otorgó ayudas financieras a Bulgaria de 239 millones de SZR.

A esto hay que añadir 150 millones de dólares USA y de la Comunidad Europea 186 millones de ecus.

El acuerdo Phare para el apoyo del desarrollo económico fue hecho extensivo a Bulgaria.

El apoyo internacional trata de facilitar a Bulgaria la transición hacia una economía de mercado. Para el sector agrario este apoyo es especialmente necesario debido a los problemas en el funcionamiento de los mercados agrarios y a la falta de liquidez en los antiguos países comunistas. Las condiciones naturales en muchas zonas búlgaras son compatibles a las condiciones en España, por lo que es posible obtener rendimientos y producciones relativamente altas con técnicas adecuadas o considerando que es de esperar que la evolución futura sea positiva, si bien no es posible adelantar plazos, Bulgaria tiene posibilidades de autoabastecerse con productos agrarios y probablemente también de exportar algunos productos alimentarios.