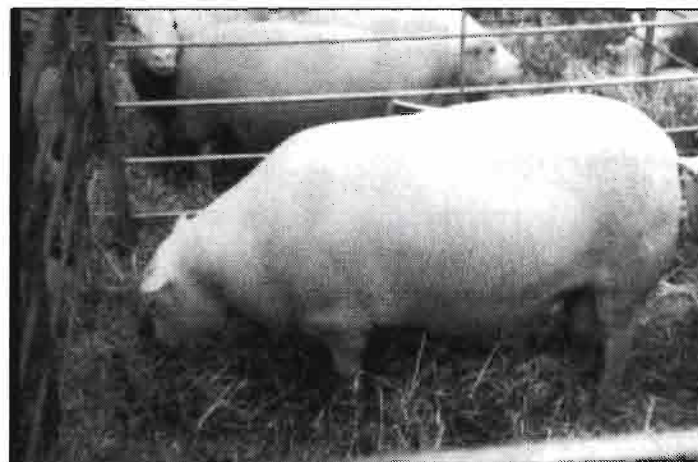


# Los ovinos precoces en Extremadura

por: Diego Albardonado Rico\*



*Semental Landschaf.*



*Semental Charmoise.*

### DEFINICION Y CARACTERISTICAS DE LAS RAZAS OVINAS PRECOCES

En España, se denominan razas de **OVINOS PRECOCES** al conjunto formado por las razas ovinas **Merino Precoz, Landschaf, Fleischschaf, Ile de France, Berrichon du Cher y Charmoise**, que reúnen dos características comunes a todas ellas, que las agrupan entre sí y las distinguen a su vez del resto de las razas denominadas de cruce industrial. Las citadas características son:

1) **Poseer todas ellas sangre merina, en mayor o menor grado.**

2) **Tener una marcada aptitud para la producción de carne.**

En virtud de la primera de estas características, el poseer sangre merina, las aporta una serie de interesantes cualidades, como son:

\* **Ciclo ovárico continuo:** Les permite mantener la actividad sexual a lo largo de todo el año, algo atenuada en primavera, en el caso de alguna de ellas, pero sin la marcada estacionalidad de las razas cármicas inglesas.

\* **Buenas características para la producción de lana.**

\* **Gran versatilidad:** Con lo que han conseguido una rápida adaptación a los medios de explotación y climatologías más variados, como en España, especialmente en Extremadura, gracias a lo cual

han prosperado en donde otras razas cármicas, Texel, Hampshire, han fracasado.

Su marcada aptitud para la producción de carne, viene dada por las siguientes cualidades:

\* **Buena velocidad de crecimiento:** Los machos valorados Elite o Elite Especial superan siempre los 400 gramos/día.

\* **Bajo índice de transformación de los alimentos.**

\* **Buena conformación de la canal:** Con un alto porcentaje de piezas noble en la misma.

\* **Bajo grado de engrasamiento de la canal:** Con una buena distribución de la misma, lo que las hace ser apreciadas por los camiceros.

### FINALIDAD DE LAS RAZAS DE OVINOS PRECOCES

Aunque inicialmente estas razas se importaron para actuar como mejorantes, mediante cruzamientos absorbentes, sobre las distintas poblaciones ovinas autóctonas de producción de carne, pronto se abandonó, afortunadamente, este criterio, que aunque suponía un incremento de la producción de carne, producía una destrucción de nuestra cabaña autóctona, adaptada a los medios generalmente difíciles de nuestro país.

Hoy en día, la finalidad de estas razas es la producción de machos, destinados al cruzamiento industrial, mediante el cual se potencia a nuestras razas autóctonas, al obtener:

— Corderos con mayor peso al nacimiento.

— Mayor número de corderos viables.

— Corderos con una mayor velocidad de crecimiento y menor índice de transformación de los alimentos.

— Mejora de las canales producidas, debido a su buena conformación, con un mayor porcentaje de piezas nobles, un mayor rendimiento a la canal y un menor grado de engrasamiento.

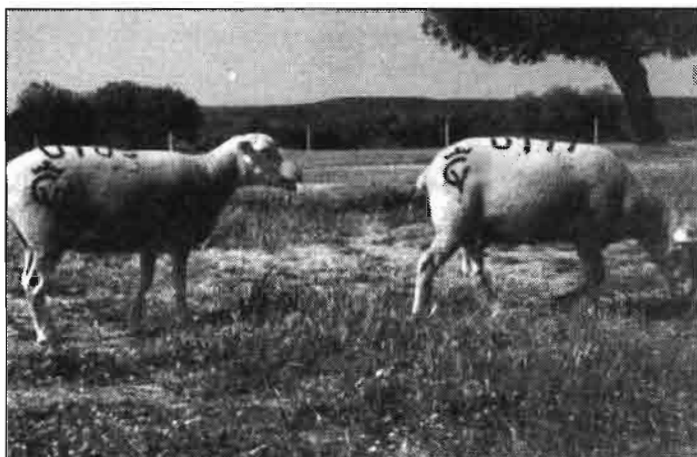
De esta forma se potencia a nuestras razas autóctonas, sin que pierdan su rusticidad, que tan valiosa las hacen nuestros difíciles medios de explotación.

### INTRODUCCION DE ESTAS RAZAS EN EXTREMADURA

La introducción de estas razas en España y especialmente en Extremadura, principal destinataria de las mismas, especialmente de la raza Merino Precoz, se produce en la década de los cincuenta, con importaciones de Francia, Portugal y Alemania. Pero es especialmente a lo largo de los años sesenta, en los que se produce el gran asentamiento de estas razas en la región extremeña, debido en gran parte a la iniciativa privada, pero sobre todo a la Junta Coordinadora de la Mejora Ganadera del Ministerio de Agricultura, que importa núcleos de machos y hembras de las razas Merino Precoz, Landschaf y Fleischschaf, que se entregan a un grupo de avanzados ganaderos.

La concentración y posterior entrega

(\*) Secretario de la Asociación Española de Criadores de Ovinos Precoces.



*Hembras Fleischschaf en la dehesa extremeña.*



*Semental Merino Precoz.*

de estos animales, se realiza en el Centro Nacional de Selección y Reproducción Animal de Badajoz, a través del cual, la Junta de Mejora entrega el 80% del ganado importado.

Es por tanto lógico que una buena parte del mismo se quede en Extremadura, creándose un núcleo de ganaderos de estas razas, que con el paso del tiempo se han convertido en el más importante a nivel nacional.

#### **SITUACION ACTUAL DE LAS RAZAS OVINAS PRECOSES EN EXTREMADURA**

Extremadura es la región española con mayor censo de animales inscritos en los Libros Genealógicos, ya que de las 117 ganaderías inscritas en España, 60 se encuentran situadas en Extremadura, lo que supone el 56% del total nacional y de las 17.522 hembras inscritas en el Registro Definitivo en la citada región, algo más del 51% del censo total.

En el caso de alguna de las razas, como el Merino Precoz, Extremadura posee casi el 70% del censo total de hembras inscritas en el Libro Genealógico.

Esta importante concentración de la producción en la Comunidad Autónoma Extremeña, no es casual, ya que si analizamos las ventas de sementales controlados por la Asociación de Criadores, de los 1.132 ejemplares vendidos en 1992, fueron destinados a productores de la citada comunidad 559 ejemplares, lo que alcanza aproximadamente el 50% del total nacional.

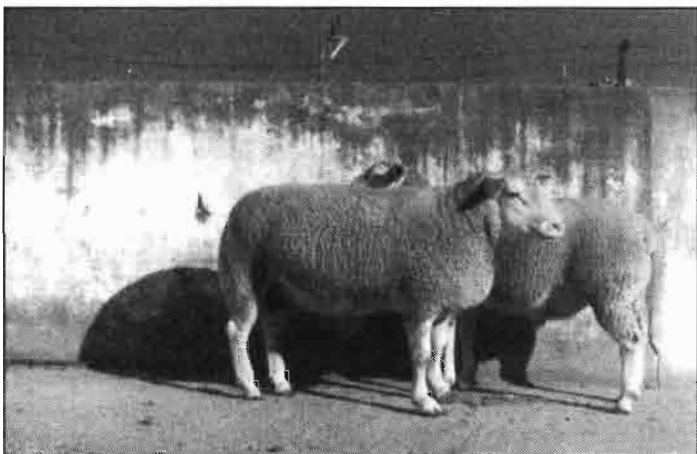
Parece por tanto lógico, que como consecuencia de esta situación, tanto en censo, como en ventas, sea la Comunidad Autónoma Extremeña en la que se desarrollan gran parte de las actividades realizadas por la **ASOCIACION ESPAÑOLA DE CRIADORES DE OVINOS PRECOSES**, como entidad encargada de la selección y mejora de estas razas, así como de la gestión de los Libros Genealógicos de las mismas.

Dentro de las actividades de la Asociación, desarrolladas en Extremadura, se celebra anualmente en Zafra, coincidiendo con su tradicional Feria de San Miguel, el **CONCURSO NACIONAL** de las razas Merino Precoz e Ile de France y el **CONCUR-**

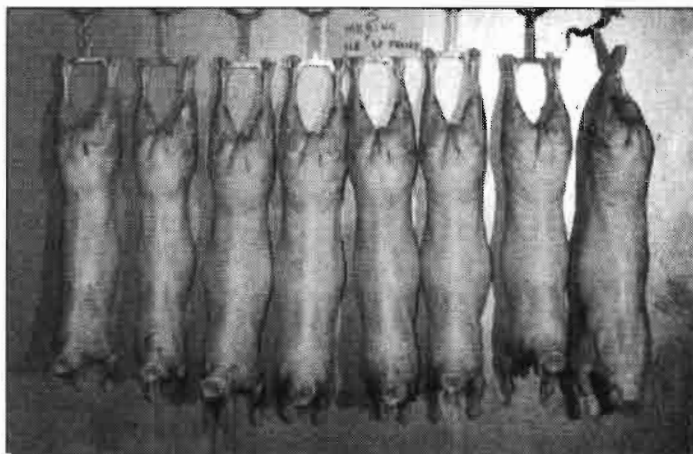
**SO IBERICO**, España y Portugal, de la raza Precoz, que es el más antiguo de la feria, celebrándose en 1993 su XXVII edición.

Así mismo, el **CENTRO DE SELECCION** se encuentra ubicado en Badajoz, en el que actualmente se trabaja en la puesta en marcha de un nuevo **ESQUEMA DE SELECCION**, aprobado oficialmente por el Ministerio de Agricultura, Pesca y Alimentación, bajo la dirección de los Servicios de Investigación Agraria y con la colaboración, material y humana, de la Dirección General de la Producción Agraria de la Junta de Extremadura.

El papel de las **RAZAS OVINAS PRECOSES**, en un futuro próximo, es el de seguir trabajando con nuestras razas autóctonas, y conseguir que se incremente su presencia, ya que el mercado actual es cada vez más exigente en cuanto a la calidad de la canal, y muy competitivo en precios, por lo que el **CRUCE INDUSTRIAL** es una de las pocas formas de que con nuestras razas ovinas, produzcamos el cordero de la calidad y precio exigido por dicho mercado.



*Sementales Berrichon du Cher.*



*Lote de canales cruzados de Merinos x Ile de France.*