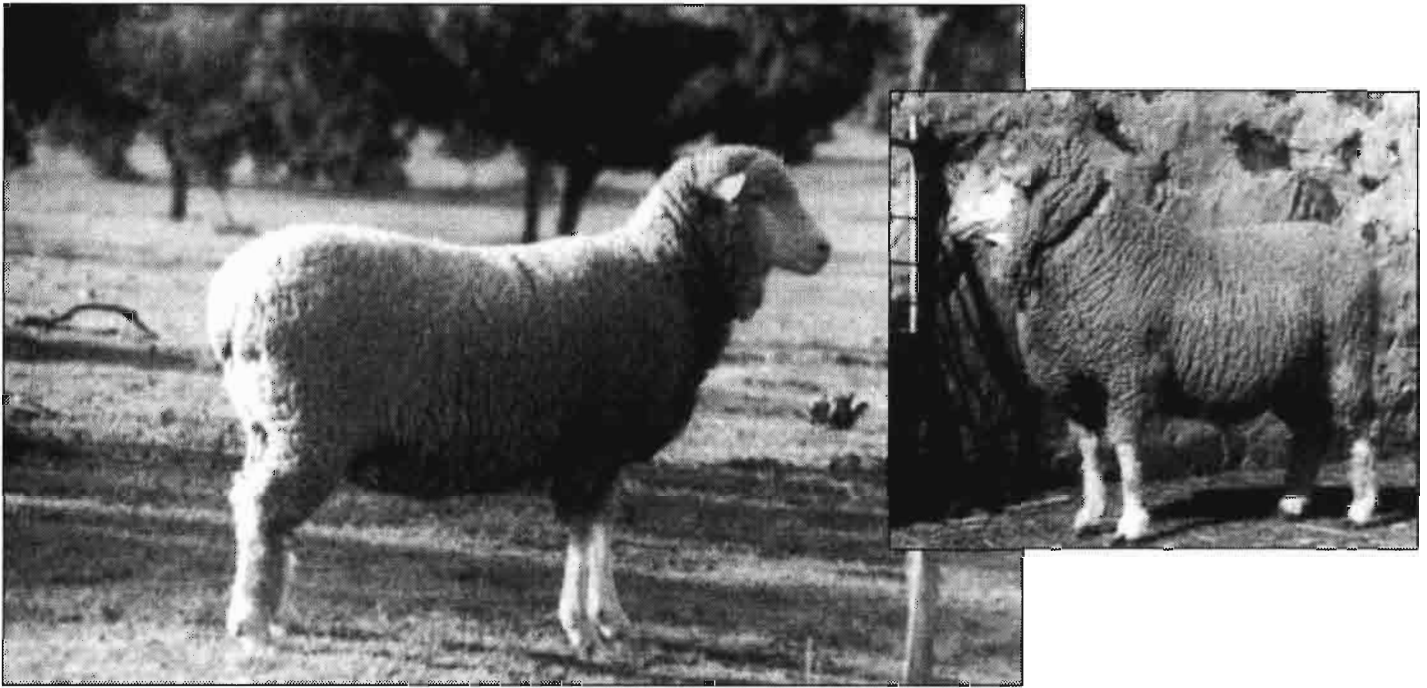


# El Merino en Extremadura

Por: Florencio Barajas Vázquez\*



La raza Merina tanto por su origen como por su censo, se localiza, dentro del territorio nacional, preferentemente en Extremadura. No se puede entender una dehesa arbolada sin el cerdo ibérico y sin la Oveja Merina o la vaca Retinta donde explotados en régimen extensivo, pastan durante el día en estas amplias zonas. No hay que olvidar las áreas desarboladas extremeñas donde la única explotación posible es la de la raza Merina.

Cabe destacar su papel en el campo de la ecología. Por una parte, su participación en el equilibrio ecológico es determinante en esas zonas extremeñas donde la capa de tierra cubre la "roca madre" es muy superficial (comarca de la Serena y grandes extensiones de Cáceres) ya que los rebaños merinos actúan como elemento de fertilización del suelo, dando lugar a un proceso simbiótico entre Merino-Pasto-Tierra. La rotura de este equilibrio, como consecuencias de la desaparición de este ganado, puede poner en peligro de

erosión dichas zonas con los correspondientes efectos negativos. Además, la raza Merina, junto al Cerdo Ibérico, juegan un papel decisivo en el mantenimiento del ecosistema del encinar del oeste español.

La raza Merina, se originó en la parte Meridional de la Península Ibérica. Durante siglos, se seleccionó y organizó su explotación dentro de nuestro territorio, por su alta especialización para la producción de lana.

Entre los siglos XIII y XVIII, la raza Merina adquiere un protagonismo destacado en España y especialmente en Extremadura. Muchos de las grandes cabañas históricas, bajo la dirección del "Honrado Concejo de la Mesta", pasaban la invernada en esta región. Durante este período, alcanzó su máximo esplendor, se prohibía su explotación y se controlaba la salida de la lana al exterior.

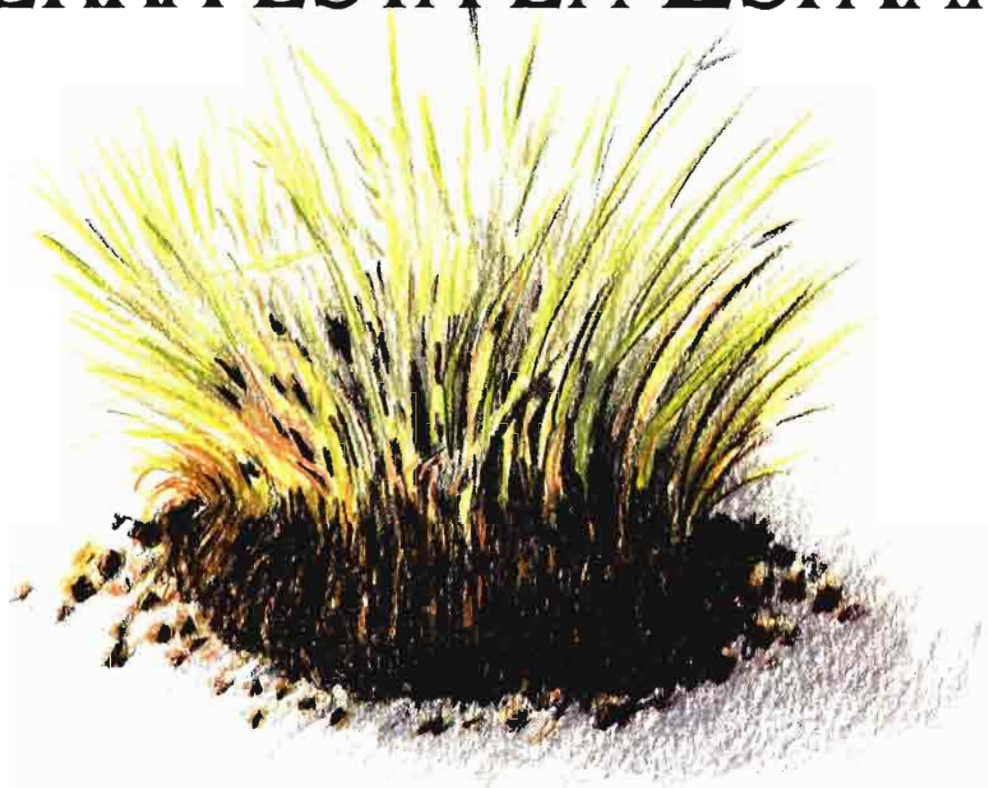
En este último tercio del siglo XVIII y principios del XIX, sale de España y se difunde a los cinco continentes. En una primera etapa sale hacia otros países europeos y en una fase posterior llegó a Australia, Sudáfrica, Nueva Zelanda, Argentina, Uruguay, EEUU, etc.

- **Extremadura, cuna del Merino.**
- **Importante papel ecológico.**
- **Cinco siglos de esplendor por su lana.**
- **Actual orientación hacia carne.**

(\*) Secretario Ejecutivo de la Asociación Nacional de Criadores de Ganado Merino.

DEL 24 AL 28 DE MARZO

# LO MAS IMPORTANTE DE LA TIERRA ESTA EN ESPAÑA



**E**n Zaragoza, España.

Una de las más importantes exposiciones del mundo de Maquinaria Agrícola.

En la Feria Internacional de Maquinaria Agrícola, FIMA 93, todas las novedades ofrecidas por las mejores marcas nacionales e internacionales.



**Del 24 al 28 de marzo, en Zaragoza, lo más importante de la tierra.**

**Para que pueda sacarle el mayor fruto.**

**ICEX**  
INSTITUTO ESPAÑOL  
DE COMERCIO EXTERIOR



**APE**  
ASOCIACION FERIAS ESPAÑOLAS

**IBERIA**  
LINEAS AEREAS  
DE ESPAÑA

# FIMA93

**27 FERIA INTERNACIONAL  
DE LA MAQUINARIA AGRICOLA**



**FERIA DE ZARAGOZA**  
Carretera Nacional II, Km. 311  
E 50012 ZARAGOZA  
Tel.: (976) 53 44 20  
Télex: 58185 FEMU E  
Fax: (976) 33 06 49  
Aptdo. de Correos 108 E  
50080 ZARAGOZA

1993

EXPO

AGRO



FERIA  
OFICIAL INTERNACIONAL  
DEL  
SUROESTE IBERICO

4 - 7 febrero

diseño gráfico: Angel Otero Trindad © 1992



FEVAL

INSTITUCION FERIAL DE EXTREMADURA

Patrocinador oficial:



CEPSA

TECNOLOGIA INTELIGENTE



En los años 50 y principios de los 60 del presente siglo, por razones económicas, se produce un cambio del sistema de explotación hacia la producción de carne.

Se empieza a administrar alimentación complementaria a los rebaños y los corderos se someten a un régimen de alimentación intensiva en cebaderos. En estas condiciones, la raza Merina, pone de manifiesto su buena aptitud para la producción de carne.

### CENSOS Y ESTRUCTURA DE LAS EXPLOTACIONES

En España, según el Anuario de Estadística del MAPA año 1990 es la raza más numerosa con un censo de 4,5 millones de cabezas. Extremadura es la Comunidad Autónoma con el mayor número el 50% del censo nacional, le sigue Andalucía con el 26%, Castilla-León con el 12% y Castilla-La Mancha (Valle de Alcudia) con el 10%. No hay que olvidar muchos repartidos por otras Comunidades como es el caso de Baleares.

La estructura de la cabaña Merina extremeña, según el tipo de animales, es el siguiente:

- animales menores de un año 22,3%
- machos mayores de un año 2,5%
- reproductoras mayores de un año 75,2%

La tendencia del censo es a la alza. Desde el año 1974 a 1990, prácticamente se ha llegado a duplicar el número de animales.

El tamaño medio de las explotaciones,

es generalmente superior al de otras razas. Si se analiza la estructura de las explotaciones Merinas extremeñas, según la declaración de la prima comunitaria, resulta una media por explotación de 231 reproductoras según la distribución siguiente, ver cuadro N° 1:

	1-100	101-200	201-350	351-500
N. Explotaciones	5.170	1.959	1.519	948
N. Ovejas	235.640	288.005	415.902	419.996
	<b>501-750</b>	<b>751-1.000</b>	<b>Mayor 1.000</b>	
N. Explotaciones	753	750	279	
N. Ovejas	460.631	308.136	429.571	



Si se eliminan los del primer eslabón (explotaciones con menos de 100 ovejas), por considerarlas atípicas, resulta una media próxima a las cuatrocientas reproductoras por explotación.

Respecto al tipo de explotación, predomina la familiar. Más del 50% de la explotación no dispone de personal asalariado.

### SISTEMA DE EXPLOTACION

En Extremadura, la raza Merina estuvo tradicionalmente sometida a un régimen extensivo, cuya alimentación se limitaba a la obtenida en pastoreo. Teniendo en cuenta la alta estacionalidad de los pastos, resulta que las épocas de abundancia alternaban con períodos de penuria alimenticia, en la que se aprovechaban los escasos pastos secos y lignificados de pobre valor nutritivo.

Su alta capacidad de recuperación le permitía adquirir, su estado de carnes normal en poco tiempo cuando aparecían las épocas favorables de pastos y, con ello, la puesta en marcha de sus funciones reproductivas y productivas. De esta manera, con un parto al año, se hacía coincidir éste con los momentos de desarrollo de los pastos.

En algunos casos, la época de paro vegetativo, y consecuente escasez de pastos, era suplida con la transhumancia a los pastaderos de verano.

La orientación de la oveja Merina a la

# EXTREMADURA

producción de carne ha ido acompañada de una intensificación de los sistemas productivos y reproductivos con la incorporación de una alimentación supletoria en las épocas de escasez de pastos.

Con la nueva ordenación de la reproducción se ha producido un cambio de calendario de cubriciones. En la actualidad se realizan en distintas épocas del año lo que permite la obtención de parideras en diferentes momentos. Esta práctica permite realizar más de un parto por oveja y año, y consecuentemente un aumento de productividad.

Los corderos generalmente se encuentran sometidos a un régimen intensivo, alimentados en cebaderos con piensos concentrados.

La raza Merina, dentro del régimen extensivo de explotación, pasta durante el día en las amplias zonas extremeñas y cada vez más se van viendo ganaderías con sistemas de cercas, mejorando el ordenamiento y control de los pastos. La importancia de este sistema se ve favorecido por la estructura de la propiedad extremeña distribuida en fincas en forma de coto redondo de variable tamaño muy distinta a la existente en otras áreas españolas.

## PRODUCCIONES

La oveja Merina tiene triple aptitud: carne, lana, leche.

a) **Producción de carne:** El sistema intensivo al que han sido sometidos los corderos merinos en pureza en los últimos años, ha puesto en evidencia su buena capacidad para la producción de carne, tanto en lo que se refiere a la cantidad como a la calidad.

Desde el punto de vista cuantitativo, el comportamiento de los corderos merinos en poco se diferencia del de otras razas españolas catalogadas como buenas pro-

Peso Vivo (Kg)	Rendimiento canal %	
	Machos	Hembras
23-25.....	47,9.....	48,1.....
26-28.....	48,3.....	49,2.....
29-31.....	49,5.....	50,9.....
32-34.....	50.....	52,1.....
35-37.....	51.....	54.....



24 horas de ayuno y, el peso canal, después de oreada en cámara frigorífica, es el siguiente, ver cuadro Nº 3.

Desde el punto de vista cualitativo, hay que destacar que aquellos corderos pas-

came tierna y poco engrasada.

La Asociación de Criadores está luchando para que se comercialicen corderos machos con más kg ya que al tratarse de animales de engrasamiento tardío, el sacrificio a edades y pesos como los actuales en uso, por razones de mercado, al valorarse a precios más elevados los de pesos más bajos, la productividad por oveja disminuye y la calidad del producto se ve mermada ya que la relación carne/grasa es la idónea a pesos mayores.

Por otra parte, la alta valoración que han tenido los cruzamientos, han llevado al olvido al análisis de la calidad de la carne de cordero merino en pureza. Cabe indicar que disponen de una excelente textura como corresponde a una raza rústica-el grado de engrasamiento, principalmente en los machos, alcanzan niveles inferiores a los de otras razas; la temera es la que corresponde a corderos sacrificados a edades muy jóvenes después de una correcta crianza; el aroma, bouquet y jugosidad como consecuencias de la buena distribución y calidad de la grasa, son excelentes presentando diferencias con otras como se ha demostrado en las diferentes "catas

EDAD	MACHOS	HEMBRAS
Nacimiento (Kgs).....	4,8.....	4,5.....
30 Días (Kgs).....	12,5.....	11,6.....
60 Días (Kgs).....	22,5.....	19,2.....
90 Días (Kgs).....	31,6.....	26,5.....
G.M.D. de 30 a 90 Días (Gr).....	318.....	248.....

ductoras de carne. Los pesos medios obtenidos en diferentes pruebas llevadas a cabo por la Asociación Nacional de Criadores de ganado Merino, correspondientes a la paridera de Enero-Febrero, son los siguientes, ver cuadro Nº 2.

El rendimiento a la canal, según datos recogidos de los concursos de canales, en las que el peso vivo era considerado con

tencos sacrificados a los 5-8 meses de edad con 25-30 kg, con bajos rendimientos en matadero, que proporcionaban una canal con mucho color, y una carne coriácea con sabor fuerte, han quedado en el olvido.

Actualmente, la producción se centra en corderos de corta edad (60-90 días) sacrificados con 20-25 kg peso vivo, que proporcionan una canal color rosado y

ciegas" realizadas por expertos de la Sociedad Gastronómica Española.

**b) Producción de lana:** Todo el mundo sabe que la mejor lana es la obtenida de la raza Merina. Esto es debido a la estructura de la piel como consecuencia de la atrofia de los folículos primarios y aumento de los folículos secundarios, con una concentración próxima a los 60-80 folículos por cm<sup>2</sup>.

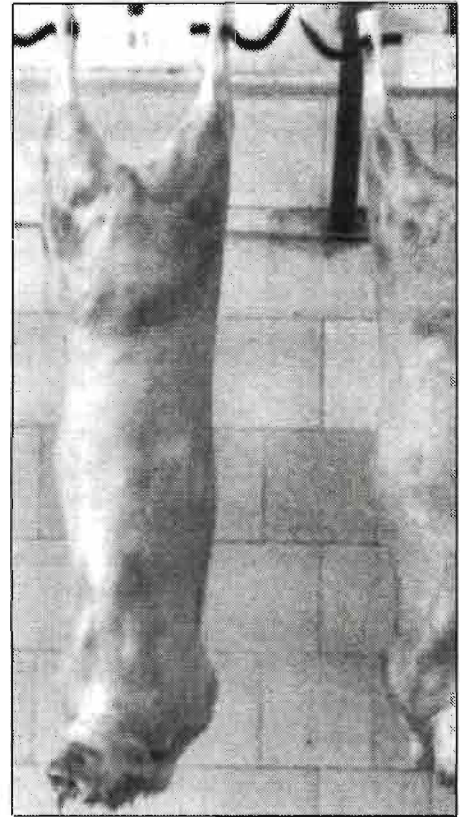
Las fibras de lana se agrupan formando mechones rectangulares cuyas puntas se mantienen unidas por la acción aglutinante de la suarda.

La principal característica de selección es la finura. A continuación exponemos los resultados medios obtenidos en diferentes ganaderías extremeñas participantes en

los concursos de rendimiento en lana, ver cuadros Nº 4 y 5.

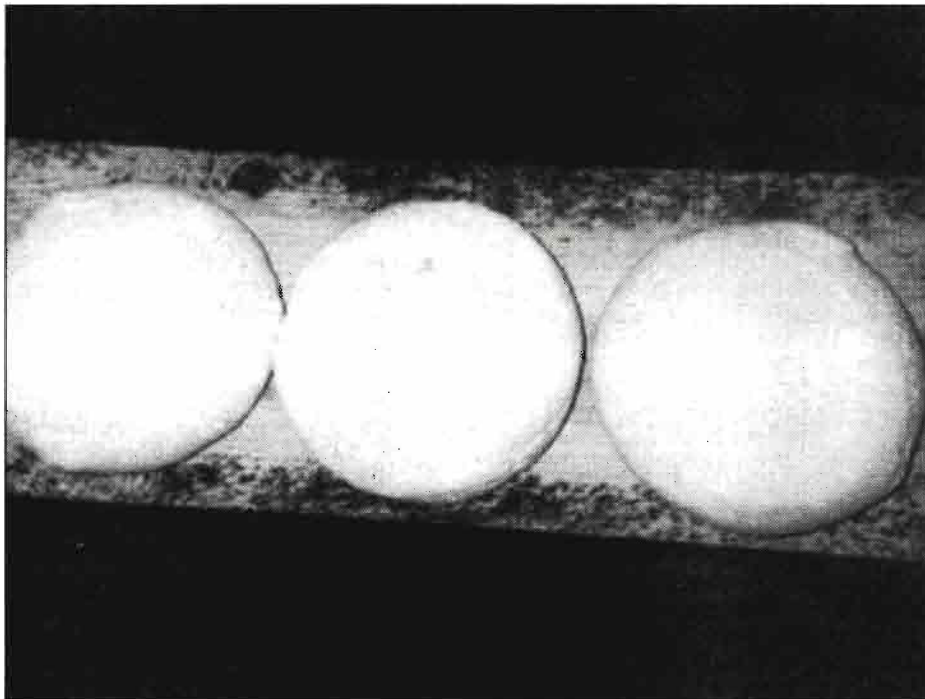
**c) Producción de leche:** El ordeño de la oveja Merina en Extremadura, es una práctica antigua, limitada a algunos rebaños de regiones concretas. Generalmente coincide con épocas de abundancia en pastos y durante un corto período de tiempo (40-60 días). La producción obtenida se destina a la producción de queso artesanal de alta calidad. Ejemplo de ellos son la "Torta del Casar y de la Serena".

Es un producto añadido, frecuentemente en explotaciones, que al no incrementar los costes de producción, dada la participación de miembros de la familia, colabora en el aumento de ingresos y consecuentemente en la renta del ganado.



CUADRO Nº 4			
	Peso vivo	Peso Vellón	Rela Peso Vivo-Peso Vellón
Moruecos	102,5	5,120	20%
Borros	86	4,788	18%
Ovejas	73	3,549	21%

CUADRO Nº 5			
	Finura (micras)	Ondulaciones (en 10 cm)	Longitud (cm)
Moruecos	21,8	63	8,5
Borros	21,4	62	8,8
Ovejas	20,00	67	8,00
Borras	20,5	66	8,5



## SELECCION

La Asociación Nacional de Criadores de Ganado Merino lleva a cabo el control del Libro Genealógico y el Programa de Selección de la Raza.

El mayor número de ganaderos pertenecientes a la Asociación son extremeños, con 24.766 animales inscritos.

En una primera etapa, los trabajos de selección se centraron prioritariamente en la uniformidad de la población. Actualmente, el programa de mejora genética se apoya en la valoración de sementales mediante el control de descendencia y la utilización de forma intensiva de los calificados favorablemente.

Dicho programa tiene como objetivo la mejora cuanti-cualitativa de los calificados favorablemente.

Los criterios de selección son:

- Mejora y uniformidad del potencial de crecimiento de los corderos, mediante controles en granja y en estación.

- Mejora de las cualidades maternas dentro de las condiciones difíciles en que viven los efectivos merinos.

- Mantenimiento de las características raciales incluida la producción de lana.

Extremadura, a través de sus subastas tradicionales de Zafra, Castuera y Trujillo, juega un papel importante en la difusión de la raza