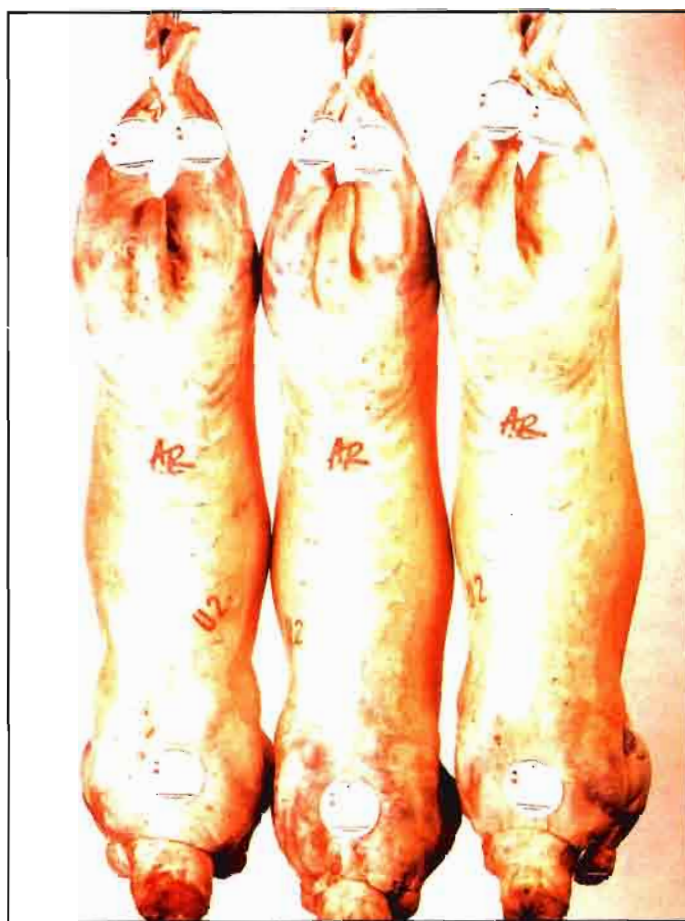


EL SECTOR OVINO DE NUEVA ZELANDA

por: Neil W. Taylor*



NUEVA ZELANDA Y SU MERCADO DE OVINO

Nueva Zelanda ocupa una superficie un poco mayor que la del Reino Unido, con una población de 3,4 millones de habitantes, en comparación con 57 millones en el Reino Unido y 39 millones de España.

Nueva Zelanda depende fundamental-

mente de su agricultura. Casi el 60 % de los ingresos por exportaciones proceden del sector agrícola, siendo la carne el producto más importante.

Por lo tanto, Nueva Zelanda depende fuertemente del estado de los mercados mundiales, sobre todo en lo que se refiere a los precios. Su mercado doméstico es reducido y por ello tiene que exportar.

Su cuota en términos de la producción mundial de carne ovina es relativamente baja, mientras que su participación en las exportaciones mundiales de dicha carne se eleva al 50%.

LA CABAÑA DE GANADO NEOZELANDESA

En Nueva Zelanda, el ganado ovino y vacuno se crían en régimen extensivo y no se aloja durante el invierno. El forraje ensilado y otros productos del campo deben utilizarse a modo de alimentación complementaria durante el invierno, particularmente en las zonas más frías, aunque el objetivo básico es explotar un clima generalmente favorable para pastos.

En el contexto neozelandés, el ganado ovino y vacuno se complementan en cuanto a la administración de los pastos. Por esta razón, muchas zonas de pastos, además de ser zonas de producción láctea, se dedican, a la vez, a la producción ovina y vacuna.

Dependiendo de la relación de beneficios entre la producción del ganado ovino y vacuno, se establece una relación de sustitución entre ambas producciones (Gráfico 1). El fuerte incremento del número de cabezas de ovino experimentado a finales de los años 70 se realizó en detrimento del ganado vacuno. Dicho incremento ha sido el resultado de la mejora sostenible de los precios al productor registrada durante la década de los 70. Durante los años 80, los precios han bajado sustancialmente y el sector ha sufrido un serio revés.

La razón de la disminución posterior en el ovino se debe a su menor rentabilidad respecto al vacuno. Al partir de 1984-85, ha bajado el nivel de los beneficios y los ganaderos comenzaron a utilizar sistemas de producción de costes reducidos y a disminuir las cabezas de ganado.

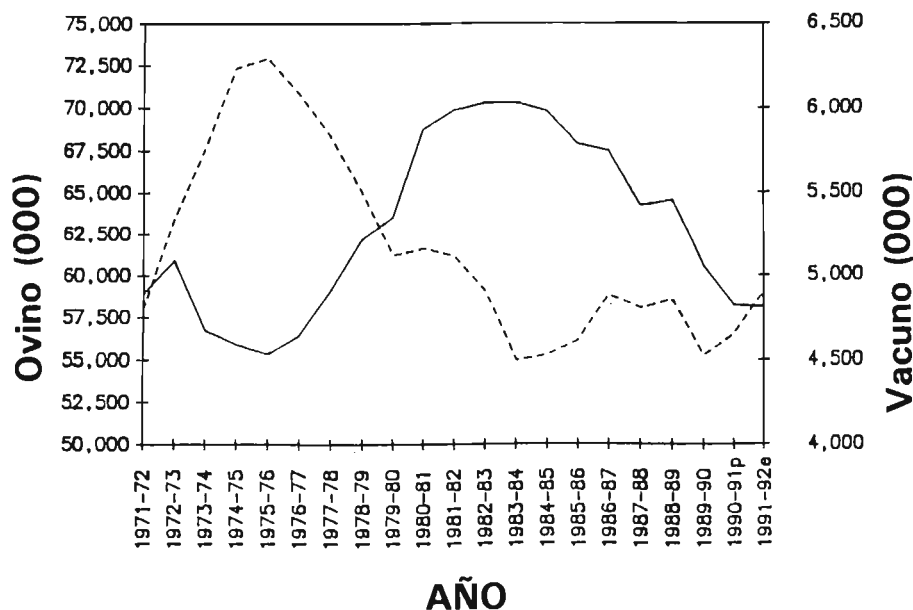
EL OVINO

Un aspecto particular de la cabaña ovina neozelandesa consiste en el predominio de las razas de doble aptitud: producción de lana y de carne (aproximadamente la mitad de los ingresos del ganado ovino proviene de la lana).

En junio de 1990, el censo ovino fue de

(*) Director, Política Comercial (Europa). New Zealand Meat Producers Board. Bruselas.

GRAFICO 1: EL CENSO OVINO Y VACUNO (1971-1991)



p = provisional, e = estimado, f = predicción

58,2 millones de cabezas (datos provisionales). La raza más importante es «Romney» que representa el 46% de la cabaña nacional. La «Coopworth» es la segunda raza (13%), seguida por la «Perendale» (8%). Otras razas no superan, de forma individual, al 5% del total.

Otras razas, más especializadas como «Merino» y «Half-Bred» representan el 8% del total de la cabaña y se crían sobre todo en las zonas elevadas y más áridas situada en el sur de la isla.

EL VACUNO

En junio de 1990, las cabezas de ganado vacuno se cifraban, provisionalmente, en 4,65 millones. La raza más significativa es «Angus» (23%). Las cruces con «Angus» representan conjuntamente el 22% del total. La siguiente raza es «Hereford» (13%).

El ganado vacuno de producción de leche se localiza principalmente en el norte de la isla y constituye un importante proveedor para la cabaña de ganado destinado al sacrificio (55% del total del vacuno de carne proviene de cruces con razas de vacuno de leche).

LA TIPICA EXPLOTACION DE GANADO OVINO Y VACUNO EN NUEVA ZELANDA

En Nueva Zelanda, existen aproximadamente 21.300 explotaciones ganaderas (de ovino y de vacuno) comerciales a

tiempo completo.

La explotación media neozelandesa abarca 500 ha, en las que pastan 3.000 cabezas de ganado, de las cuales el 94% serían de ovino y el 6% de vacuno. Esta explotación da trabajo a 323 personas.

Por término medio se tienen 1,04 partos por oveja y año y 0,84 partos por vaca y año. La producción de lana se estima en 4,5 kg por oveja.

Del total se destina a la Exportación el 50% del ganado ovino, el 33% del vacuno y el 10% de la lana.

EXPORTACIONES CARNICAS

En el período 1990-91, las exportaciones de carne fueron de 936.000 Tm, repartidas de la siguiente manera:

353.000 Tm de cordero, 103.000 Tm, de ovino mayor, 421.000 de vacuno y 59.000 Tm de otras especies. En lo que se refiere a la carne de ovino, el 60% de las exportaciones se dirigen a Europa (205.000 Tm para la CE), que representa el mercado más importante. Las exportaciones de lana fueron de 302.000 Tm sin limpiar.

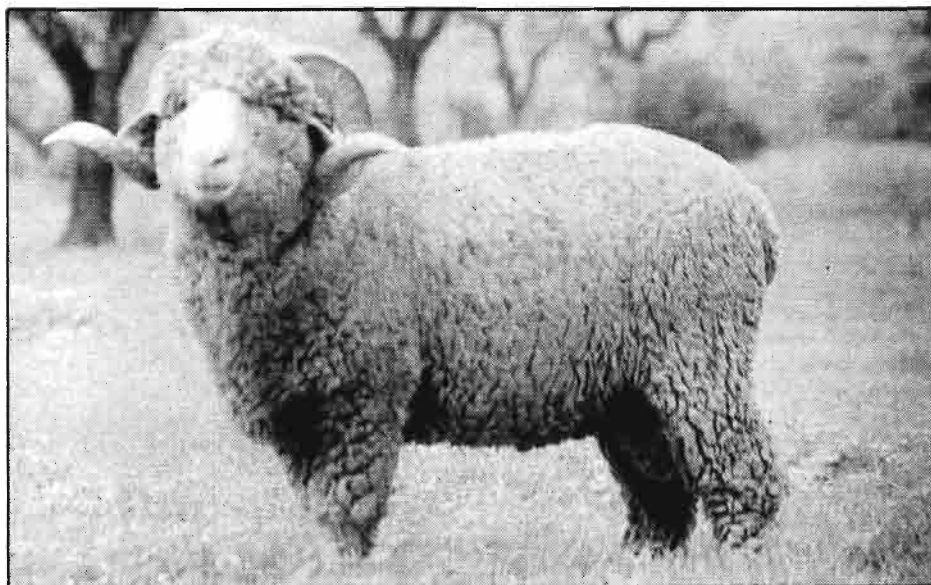
CONSUMO INTERNO

En Nueva Zelanda se consumen 72 kg de carne por habitante y año repartidos de la siguiente manera: 31,3 kg de carne de vacuno, 27,1 Kg de ovino y 13,6 kg de porcino.

LA CARNE DE OVINO NEOZELANDES EN EL AREA EUROPEA

Con el fin de comprender el papel de Nueva Zelanda como proveedor del mercado comunitario, es necesario tener, a priori, una perspectiva histórica e internacional.

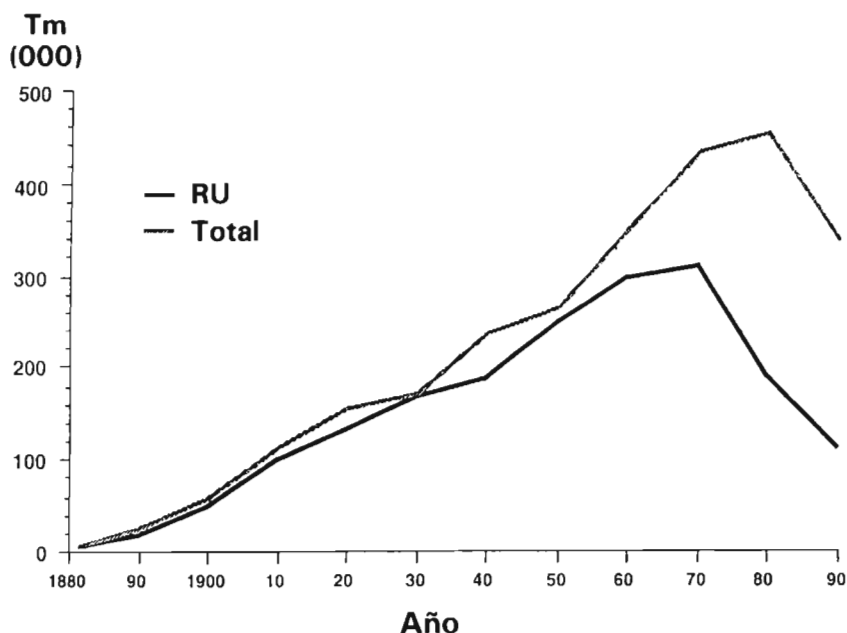
El gráfico 2 muestra la importancia de Nueva Zelanda como proveedor de carne ovina al Reino Unido, durante los últimos 100 años. Esta posición se ha conseguido no sólo porque los productores neozelandeses son eficientes y utilizan las razas y técnicas de trabajo británicas, sino también porque consiguen un producto que gusta a los carniceros y consumidores, sobre todo en el Reino Unido.



Semental de raza Merina, típico de las dehesas extremeñas.

GANADERIA

GRAFICO 2: EXPORTACIONES NEOZELANDESES DE CARNE OVINA (000 Tm)



Fuente: NZMPB Ann Reports
NZ Dept Stats Yr Bks.

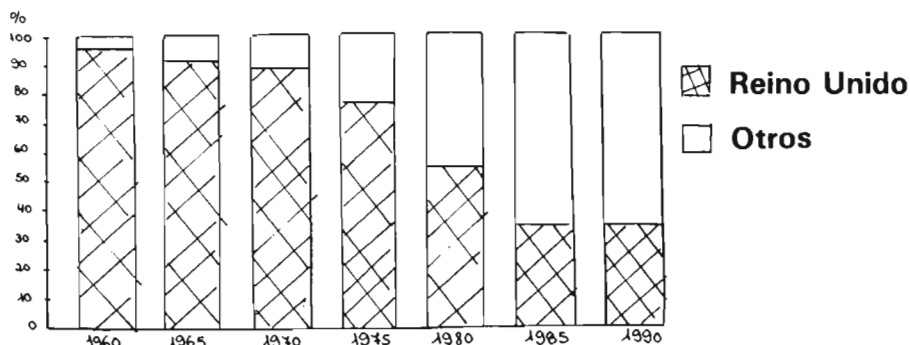
El gráfico 3 muestra el resultado de los esfuerzos de diversificación que se han venido haciendo desde los años 60, como respuesta a las medidas adoptadas por el gobierno británico para revitalizar su sector de ovino (incluyendo varias medidas de apoyo como los pagos compensatorios).

El incremento de la producción cárnica en Nueva Zelanda en el comienzo de los años 80, la creación y puesta en marcha del régimen comunitario con sus generosas medidas de apoyo a los ganaderos y el establecimiento de cuota de exportación para la carne neozelandesa, han contribuido de forma determinante a la mayor diversificación de los mercados.

Sin embargo, todo esto se consiguió a un considerable coste, no sólo en términos de precios más bajos en los mercados internacionales, sino también por el elevado coste de conquistar nuevos mercados. Este último coste incluye las altas comisiones pagadas a los agentes, la apertura de nuevas oficinas y representaciones, la construcción o compra de almacenes de distribución y de cámaras frigoríficas, entre otros. Además, los costes de promoción en algunos mercados han sido muy elevados.

Sólo una pequeña parte de la producción mundial de la carne ovina (13%) se comercializa en los mercados internacionales, con lo cual una ligera modificación de las políticas domésticas tendrían un gran impacto en el mercado internacional.

GRAFICO 3: DIVERSIFICACION DE LOS DESTINOS DE LA CARNE DE CORDERO EN NUEVA ZELANDA



Fuente: NZMPB.

Es lo que se está haciendo en la actualidad.

El gráfico 4 nos da una indicación sobre el consumo de carne de ovino en algunos países o grupos de países. Podemos observar que la CE es la única región donde se consume la carne ovina de forma significativa. También es la única región que dispone de un alto nivel de renta que le permita adquirir dicha carne que es una de las más caras en el mercado mundial.

Por otro lado, es sorprendente que Nueva Zelanda siga considerando Europa como el principal mercado para su mercado

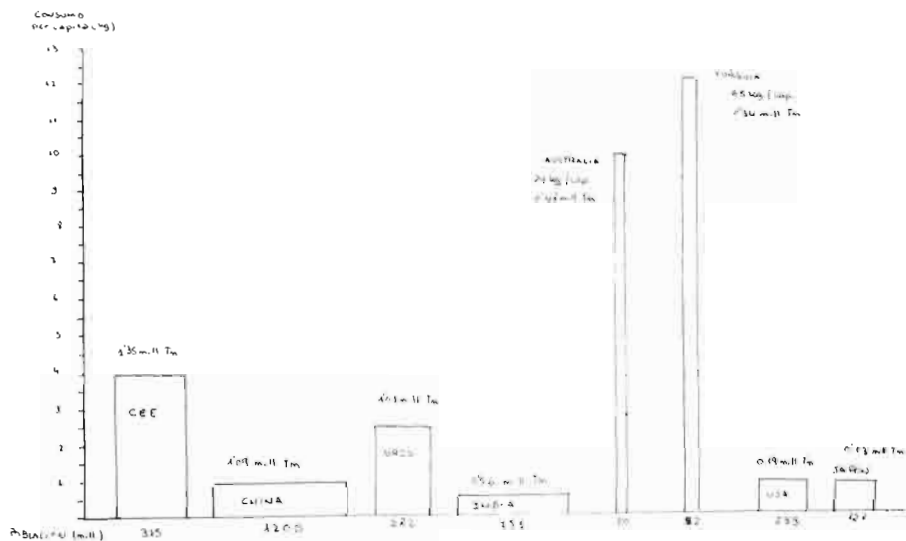
de carne ovina. El fuerte proteccionismo europeo, combinado con las ayudas a la producción y los subsidios a la exportación de los excedentes, la inestabilidad de otros mercados como el de Irán, han conducido a una fuerte erosión de los ingresos neozelandeses por exportación en los últimos años. Esto tiene graves consecuencias para el país ya que las exportaciones de carne representan el 20% del valor total de las exportaciones. Otras exportaciones agrícolas, algunas de ellas están también afectadas por la PAC, contribuyen en un 37% de las exportaciones totales.

El impacto ha tenido un serio efecto sobre el standard de vida de los neozelandeses. A lo largo de los pasados 17 años, el nivel de vida de la nación ha pasado al puesto vigésimo entre los 25 países de la OCDE. Esto se ha reflejado en las explotaciones. En el aspecto financiero, los ganaderos afrontan en la actualidad su peor año desde hace décadas. Los beneficios brutos previsibles para la campaña 1991-92 no superan 20.300 \$NZ (1.050.000 pta).

Otra consecuencia de esta situación es el descenso del censo ovino. El incremento de la cabaña británica, ocurrido en el mismo período, se ha conseguido en base de fuertes subsidios a los productores.



GRAFICO 4: CONSUMO DE CARNE DE OVINO (millones de Tm)



Fuente: USDA/NZMPB.



En Nueva Zelanda, se ha descartado los subsidios como forma de solucionar el problema de los bajos ingresos, y muchos de Uds. habrían oído los argumentos al respecto. No quería repetirlos hoy, solamente decir que reconozco que los factores económicos y el clima de producción son diferentes.

La importancia de Europa como gran mercado para la carne de ovino de Nueva Zelanda es reflejada por el hecho de que el 70% del total del valor de las exportaciones de esta carne tienen como destino la CE y otros países europeos.

Se puede observar en el gráfico 5 la distribución de los mercados en Europa y el cambio ocurrido durante los últimos 10 años. Según dicho gráfico, las exportaciones neozelandesas destinadas al mercado de la CE se han mantenido alrededor de 205.000 - 210.000 Tm. Con respecto al total, han bajado los valores relativos al Reino Unido y han aumentado los respectivos al resto de los países.

En contraste, la producción ovina de la CE se ha incrementado considerablemen-

Cuadro N° 1

EUROPA: EL CONSUMO DE CARNE OVINA⁽¹⁾ 1990

PAIS	CONSUMO TOTAL (000) Tm	POBLACION (000) (000)	CONSUMO PER CAPITA (Kg)
Grecia	145,7	10.070	14,5
Irlanda	30,1	3.530	8,5
Reino Unido	429,0	57.400	7,5
España	233,0	39.400	5,9
Francia	280,0	56.400	5,0
Portugal	38,1	10.530	3,6
Bélgica	19,0	9.930	1,9
Italia	102,0	57.700	1,8
Dinamarca	5,5	5.150	1,1
Alemania	80,0	78.800	1,0
Holanda	11,0	14.950	0,7
TOTAL CEE	1.373,4	343.860	4,0
Noruega	23,8	4.230	5,6
Suiza	11,0	6.670	1,6
Austria	8,0	7.610	1,1
Suecia	6,5	8.600	0,8
Finlandia	1,3	4.960	0,3
Chipre ⁽³⁾	4,5	650	6,9
Malta ⁽³⁾	0,5	355	1,4
TOTAL PAISES OCCIDENTALES	55,6	33.075	1,7
EUROPA	1.621,5	98.695	3,3
Bulgaria	84,2	9.250	9,1
Yugoslavia	59,2	23.690	2,5
Rumanía	21,4	23.820	0,9
Polonia	19,3	38.510	0,5
Checoslovaquia	6,3	15.830	0,4
Hungría	2,1	10.660	0,2
EUROPA CENTRAL	192,5	121.760	1,6
TOTAL EUROPA	1.621,5	98.695	3,3

NOTAS:

(1) Consumo estimado (peso canal equivalente)

(2) Incluye la ex-RDA

(3) El consumo per capita es muy elevado debido al turismo. Los turistas superan a la población local.

FUENTE: New Zealand Producers Board, Bruselas, Julio 1991.



GANADERIA

te durante la última década (cuadro 1). En el Reino Unido, el incremento acumulado ha sido del 36%.

A la luz de estos datos y hechos, es difícil para nosotros aceptar los argumentos de aquellos que opinan que el descenso de los precios en la Comunidad es debido a las importaciones procedentes de Nueva Zelanda.

En efecto, creo que la penetración en Europa se realizó mediante acciones de distribución y promoción comercial que han necesitado muchos años para dar su fruto. Nueva Zelanda ha ganado muchos nuevos consumidores. Asimismo, las exportaciones se realizaron muchas veces a modo de complemento para las carencias de los mercados domésticos.

En cuanto a la promoción, se ha invertido, sólo en el mercado del Reino Unido, más de 65 millones de libras en términos reales durante los últimos 30 años. Nueva Zelanda ha sido pionera (desde hace 10 años) en la promoción genérica de la carne de cordero en el sector de restauración británico, y siguen activos en esta área. Han sido los primeros en promover dicha carne en el Reino Unido y otros países europeos donde permanecen activos.

Es vital para Nueva Zelanda y para sus productores invertir en el mantenimiento de los mercados europeos y en mejorar los precios. El productor neozelandés necesita precios más altos. Asimismo, pretenden que los nuevos consumidores tengan la oportunidad de comprar su carne de cordero con otras carnes autóctonas o procedentes de otras áreas.

Observamos, en el cuadro 1, el incremento del consumo de la carne ovina en la CE. Esto es realmente positivo para el futuro de este producto.

Las ventas del cordero neozelandés en la CE han sufrido una fuerte competencia de precios de otras carnes, sobre todo en cerdo y de pollo. Nosotros no vemos la carne de cordero comunitaria como gran competidora, aún cuando está ofertada a precios muy bajos, ya que ello tiende a subir los límites de los precios y volúmenes que podemos alcanzar.

Es difícil de predecir una situación futura. Sin embargo, creemos que la demanda del cordero neozelandés va a seguir creciendo en los mercados europeos y mediterráneos. Cabe mencionar la derogación de 1989 que limita las importaciones comunitarias de carne de cordero neozelandés en 205.000 Tm para cuatro años. Esto establece obviamente un techo para las exportaciones neozelandesas.

Es seguro que importadores y distribuidores van a trabajar muy duro por aumentar las ventas totales en los próximos años, empleando no sólo las formas y canales tradicionales, sino también a través de nuevas líneas de producto y buscando nuevos circuitos de distribución.

Hay tres incógnitas que van a influir de forma determinante en el futuro:

1. El volumen de la carne de cordero y de cerdo fresca procedente de Irlanda y destinada a los mercados de la Europa continental y del Reino Unido.

2. El volumen de la carne de cordero congelada inglesa o irlandesa, vendido en el mercado británico y determinado por las ayudas al almacenamiento privado y los precios de dicha carne.

3. El impacto de los productos de Europa del Este.

En relación con las ayudas al almacenamiento privado, la experiencia internacional demuestra que, para poder desordenar el mercado, sólo basta con ofrecer un pequeño volumen de carne congelada a bajos precios. Las generosas ayudas comunitarias al sector fomentan los comportamientos irresponsables en el mercado.

En nuestra opinión, los beneficios de este esquema pueden ser mínimos en relación con el total del mercado. En efecto, a la vista de los bajos precios en el Reino Unido este año, parece que no se va a registrar ningún beneficio. Sin embargo, este sistema tiene la potencialidad de ser el más desequilibrador para nuestro negocio establecido.

EL MERCADO ESPAÑOL

El mercado español ha crecido de forma sustancial para Nueva Zelanda.

En 1990, las exportaciones neozelandesas a España fueron de 11.100 Tm, lo que ha significado aproximadamente el 5% del consumo total. Este consumo ha venido aumentando de manera significativa desde 1986. Se vende, sobre todo en forma de canales congelados (70%), dirigido al comercio detallista (50%) y al sector de hostelería y de restauración.

En nuestra opinión, el consumo per cápita en España, un tercio mayor que el comunitario, va a seguir creciendo durante los próximos años. La carne de cordero tiene buena imagen en España. Asimismo, vemos un alto grado de complementariedad entre la producción autóctona y las importaciones.

Considerando el cupo de las 250.000 Tm y suponiendo un fuerte incremento de las ventas en otros países de la CE, parece improbable que el ritmo de expansión en este mercado vaya a seguir siendo en el futuro como antes.

