

MERCADOS

AGRARIOS

por: Alfonso Foronda

- **Trigo:** mejor situación para el blando que para el duro. • **Cebada:** mejora prevista de precios. • **Avena:** se siembra más. • **Maíz:** precio estable. • **Arroz:** subida progresiva. • **Garbanzos y lentejas:** siguen las importaciones. • **Forrajes:** producciones en alza. • **Remolacha:** mejora precios azúcar. • **Girasol:** 1991, mala cosecha. 1992, una aventura. • **Vino:** nuevo Reglamento. • **Aceite:** suben perspectivas de cosecha mediterránea. • **Patata:** más demanda. • **Hortalizas:** buenos precios, en general. • **Frutas:** Se cotizan las manzanas. • **Cítricos:** precios más o menos estables. • **Frutos secos:** sin cambios.

TRIGO

Las últimas previsiones de la FAO sobre la campaña cerealista mundial 1991/92 indican un fuerte descenso de la producción, que es más acusada en el caso del trigo que en el de los cereales pienso. Un balance global realizado por dicho organismo internacional figura en el cuadro n° 1. Este hecho unido a las necesidades de la URS —cuantificadas por algunos expertos en 40 millones de toneladas y a que los países árabes y China han empezado a importar trigo y otros cereales, da por resultado una demanda internacional más activa que en meses anteriores, con el consiguiente aumento de los precios. El trigo Soft Red Winter cotizaba a 14,75 pta/kg en la Bolsa de Chicago, y las canadienses a 17,40 pta/kg sobre almacén de San Lorenzo. En Holanda se situaba, a mediados de Diciembre, el Red Winter a 18,50 pta/kg.

En el mercado interior la situación es la siguiente: a pesar de que se han importado, desde principios de campaña hasta finales de Noviembre, unas 350.000 toneladas de trigo blando, procedentes en su mayor parte

de Francia y el Reino Unido, junto con 210.000 toneladas de trigo forrajero (casi todo el británico), el abastecimiento de trigos panificables muestra ciertas tensiones derivadas de la falta de oferta interior. Los precios en origen oscilan entre 26,50 pta/kg en Palencia y 31,50 en Albacete, pudiendo tomarse como precio medio representativo las 27-28 pta/kg. En trigos duros, por el contrario, predomina la oferta de los cultivadores quienes, al no encontrar compradores a los precios pretendidos, terminan ofreciéndolos al organismo de intervención; sola-

mente en los tres primeros meses de campaña el SENPA adquirió más de 300.000 toneladas de trigo duro y se calcula que a lo largo del periodo de intervención se ha de triplicar esta cifra. Precios en origen para el mercado libre entre 30,25 (Córdoba) y 30,50 pta/kg (Zaragoza).

Cuadro N° 1
BALANCE CEREALISTA MUNDIAL 1991/92*

millones/Tm	1989/90 millones/Tm	1990/91 millones/Tm	1991/92
PRODUCCION			
* Trigo	546	598	554
* Cereales pienso	825	847	809
* Arroz cáscara	520	524	522
Total	1.891	1.969	1.885
OFERTA	2.028	1.099	2.050
UTILIZACION INTERIOR	1.722	1.754	1.740
COMERCIO EXTERIOR	208	188	201
STOCKS FINALES	304	339	309

*Fuente: FAO



AVENA Y CENTENO

Los primeros avances de superficies nacionales sembradas de estos dos cereales pienso, indican un incremento para la avena (que pasa de 323.000 hectáreas en 1991 a 357.000 en 1992) y de un nuevo retroceso del centeno y de su híbrido el tritical. De centeno hay sembradas unas 193.000 Has. (197.600 en 1991) y de tritical solamente 43.000 (50.900). Los precios de avena y centeno siguen de cerca a los de la cebada y se sitúan en origen entre 23 y 24,50 pta/kg.

CEBADA

Las primeras estimaciones del Ministerio de Agricultura sobre la superficie que se dedicará en España al cultivo de cebada pienso (6 carreras) indican una nueva disminución de la misma, superficies que probablemente se destinarán a la obtención de cebadas de ciclo corto de las variedades de dos carreras. en el cuadro nº 2 tienen nuestros lectores dichas previsiones oficiales.

Poco a poco van saliendo las cantidades de cebada que, con restituciones del orden de 100 ECUS/Tm., forman parte del cupo especial de la CEE concedido a nuestro país en virtud del Reglamento 1145/91. La can-

tidad inicialmente concedida, 300.000 toneladas, ha sido ampliada hasta 600.000, gracias a ello el precio de mercado se ha situado muy próximo al precio de compra del SENPA, que para Diciembre es de 23,57 pta/kg.

El precio medio ponderado para las variedades de dos carreras (también llamadas, impropriamente, cerveceras) se aproximaba a mediados de Diciembre a 23,60 pta/kg, y el de las caballares a 23,10.

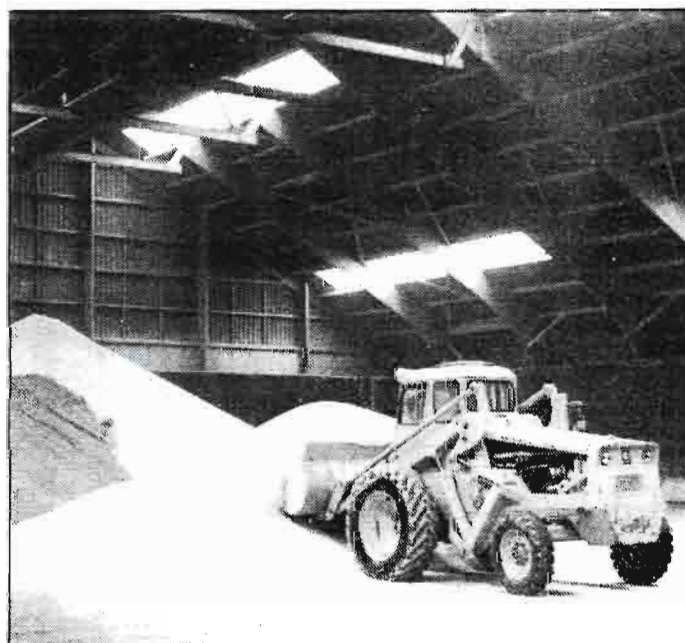
Como quiera que se ha reducido el cupo de importación comunitario para la mandioca tailandesa, es de esperar que mejoren los precios de las cebadas a lo largo de los próximos meses.



Cuadro Nº 2
PREVISIONES DE SUPERFICIES
CULTIVADAS EN ESPAÑA A LO LARGO DE
1992 CON CEBADAS DE 6 CARRERAS

CCAA	1991 miles/ha	1992 miles/ha
Galicia	1,5	1,5
Navarra	102,1	103,2
Rioja	2,3	2,3
Aragón	400,7	406,8
Cataluña	141,1	132,1
Baleares	11,0	11,0
Castilla-León	475,2	460,3
Madrid	7,0	6,6
Castilla-La Mancha	380,7	385,0
C. Valenciana	10,9	10,9
R. Murcia	81,0	70,0
Extremadura	30,0	40,0
Andalucía	165,5	159,0
Otras CCAA	0,8	1,0
TOTAL	1.809,8	1.789,2

Fuente: MAPA



MAIZ

Bruselas ha aprobado la importación con «prelevements» reducidos de 1.230.000 toneladas de maíz (que muy probablemente será de procedencia norteamericana) y de 185.000 toneladas de sorgo. Se calcula que estas cantidades —unidas a importaciones de Gluten Feed, heces de cervecera, pulpas de agrios y tortas de gérmenes de maíz— permitirán cubrir el cupo 1991 de adquisiciones a las que se ha obligado la Comunidad con los EE.UU. Este cupo, de 1991, entrará a partir de Enero de 1992 y está siendo objeto de pujas a la baja entre dos grandes multinacionales: Marc Rich y Ferruzzi. Esperemos que sea el último año en que se toma esta medida.

Hasta ahora el precio en origen del maíz se mantiene bastante estable en nuestro país. Oscila entre 25,80 en Albacete y 27 pta/kg en Aragón y Navarra.

ARROZ

La producción italiana de arroz podría haber quedado en 1.180.000 toneladas; la española, en cambio, según últimas estimaciones del MAPA se cifra en 581.900.

Las ayudas a la producción de arroz Indica, cosecha de 1991, superaron las 1.500 millones de pesetas. Hubo 1.841 solicitudes para recibir ayudas que afectaban a unas 40.000 hectáreas. Dentro del tipo Indica la variedad más sembrada fue la Thaibonnet.

En el mercado nacional los precios del arroz han ido subiendo a lo largo de Diciembre hasta situarse en 46 pta/kg cáscara, tanto en Sevilla como en Valencia, para la variedad Bahía, y en 47 pta/kg en Sevilla para la variedad Indica.

Durante la pasada campaña se ofrecieron al SENPA (pese a la buena cosecha obtenida) solamente 27.789 toneladas, de las cuales más de la mitad correspondieron a Badajoz con 14.152 toneladas.

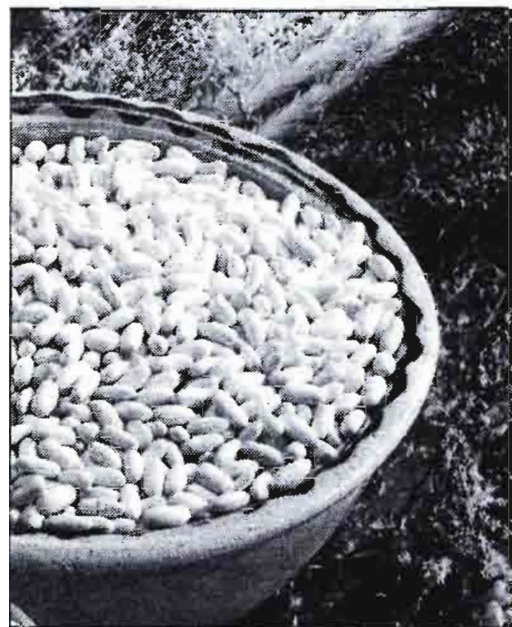
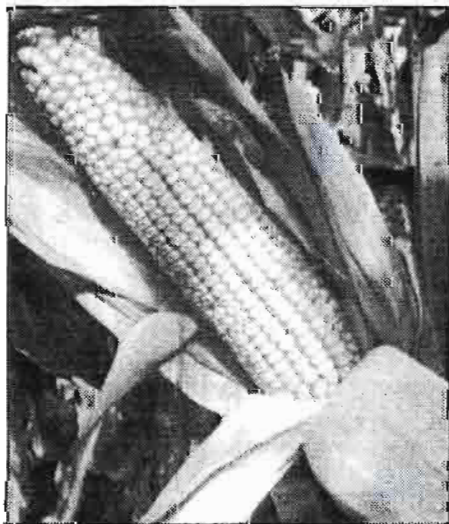
LEGUMINOSAS

Según estimaciones del SENPA las leguminosas pienso nacionales solo cubren el 10% de las necesidades de utilización españolas. El 90% restante son adquisiciones de habas y guisantes, procedentes —las primeras— básicamente de Polonia y —los segundos— del Reino Unido. A lo largo de 1990 se adquirieron 103.388 toneladas de habas y 99.684 de guisantes. En los once primeros meses del año ya se han superado las 115.000 toneladas de habas y las 110.000 de guisantes.

Para la campaña 1991/92 se han presentado 14.041 solicitudes de ayudas a la producción que totalizan 141.586 hectáreas. De ellas, 26.429 hectáreas fueron sembradas de garbanzos, 37.166 de lentejas, 21.949 de yeros y 56.042 de veza. Preocupa la situación de desesperanza en que pudiera caer este subsector de leguminosas no contempladas en la regulación comunitaria (donde solo se consideran habas, haboncillos, guisantes y altramuces) caso de no concederse la prima por hectárea que en las dos últimas campañas ha sido de unas 11.500 pta/kg. Esta subvención incluso resulta insuficiente para detener la disminución del cultivo de dichas leguminosas.

Entretanto las importaciones de garbanzos y lentejas siguen a la orden del día. De garbanzos se importan anualmente unas 40.000 toneladas/año y de lentejas 30.000. Mientras que los mejores garbanzos nacionales se venden a nivel mayorista entre 135 y 185 pta/kg, los mejicanos cotizan, en la misma posición, entre 125 y 136.

Análogamente, mientras las lentejas españolas están a 135-145 pta/kg en Lonjas de Valencia y Barcelona, en ambos puertos se ofrecían en Diciembre lentejas «regulares» USA a 85, laird (canadienses) a 75 y turcas a 90 pta/kg.



Productos de Castilla y León.

PIENSOS

A lo largo de la campaña 1990-91 los transformadores de forrajes desecados obtuvieron ayudas del FEOGA superiores a los 10.000 millones de pesetas, que se repartieron entre 58 empresas, las cuales produjeron 572.186 toneladas de deshidratados y 233.861 toneladas de desecados. En total 806.047 que constituyen todo un «record». No obstante en los cinco primeros meses de la campaña 1991-92 ya se ha superado el 50% de dicha cifra total, lo que augura un nuevo «record».

La producción mundial de haba de soja, según el USDA, podrá ascender a 105 millones de toneladas, la de colza a 27 millones, y la de girasol a 21,5. Esto permite prever una oferta abundante, tanto de haba como de tortas y harinas. En nuestro país se ofrece la torta de soja a 23 pta/kg (menos precio que la cebada), y la harina de girasol descortada a 17,50. La harina de pescado de importación está a 61 pta/kg, y la harina de carne nacional a 26,50. La mandioca de importación, para entrega en Enero, cotiza a 22,50 pta/kg.

Los salvados finos se venden en fábrica harinera a 21 pta/kg. Pulpa seca de remolacha a 17,50 sobre azucarera del Duero. Garrofa molida a 16 pta/kg sobre camión troceador zona de Valencia. Cilindro de arroz a 20 y morret a 21 pta/kg.

El heno de alfalfa obtenía en la Cuenca del Ebro 16-17 pta/kg y en la del Duero 18-19 pta/kg.

CULTIVOS INDUSTRIALES

Los precios del azúcar están mejorando en el mercado Internacional porque la cosecha cubana de azúcar de caña será inferior a los 8 millones de toneladas debido a la falta de fertilizantes y carburantes. No obstante en la Bolsa de Londres se pagaba a mediados de Diciembre el azúcar de caña sin refinar a 20,50 pta/kg.

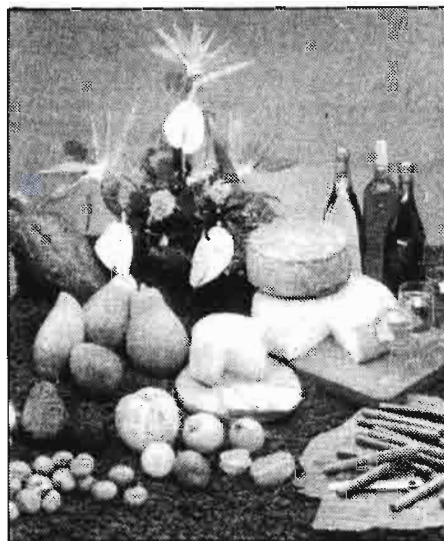
Las últimas estimaciones del MAPA sobre la cosecha de algodón figuran en el cuadro n° 3; como puede comprobarse hay casi un 18% más de cosecha que en la campaña anterior.

En cambio la cosecha de girasol ha resultado muy inferior a la de 1990, año en el que casi se alcanzó la cantidad máxima garantizada. En el cuadro n° 4 encontramos la última estimación del MAPA.

Las extractoras de oleaginosas han visto incrementados este año sus costes generales, por lo que están tratando de conseguir que se llegue a la superficie máxima garantizada que para la próxima campaña comercial, 1992/93, es de 1.411.000 hectáreas.

Esta nueva campaña se va a caracterizar por una ayuda media de 44.000 pta/ha, pero que podría oscilar entre las 22.776 y las 152.124 pta/ha, según las zonas y las ponderaciones establecidas para el peor secano y para el mejor regadío. A esto hay que aña-

dir que tales ayudas están condicionadas a que no se supere la superficie máxima garantizada. No quedan —en cambio— limitadas las cantidades producidas que podrían superar, sin penalizaciones, los 1,4 millones de toneladas. Se va a formar una comisión de seguimiento para dar la señal de aviso si se supera la superficie máxima garantizada.



Productos de Canarias.

VINOS

En el Comité de Gestión las cifras dadas por los distintos países productores son éstas:

	Millones de Hls.
Italia	59
Francia	40
España	32
Alemania	9
Portugal	9
Grecia	4
TOTAL	153

En el cuadro n° 5 tenemos la última estimación oficial del Ministerio de Agricultura para los vinos y mostos obtenidos en el otoño de 1991.

La Comisión Europea, a la vista de las cifras anteriores, ha acordado para nuestro país una destilación obligatoria de 5.475.000 hl y otra complementaria, de mantenimiento, que asciende a 1.865.000 hl. Parte de la obligatoria puede acogerse a la modalidad preventiva (es decir la destilación preventiva se puede deducir de la obligatoria).

Se calcula que a esta última modalidad podrían acogerse unos 3 millones de hectolitros, con lo cual el reparto de los 7.340.000 hl y sus precios respectivos sería el siguiente:

1) *obligatoria pura o forzosa*: aproximadamente 2.475.000 hl a 132,28 pta/hgdo.

Cuadro N° 3 PRODUCCIONES PROVINCIALES DE ALGODON BRUTO. TRES ULTIMAS CAMPAÑAS

PROVINCIA	1989 miles/Tm	1990 miles/Tm	1991 miles/Tm
Alicante	4,6	4,5	4,2
Murcia	5,7	5,6	5,4
Badajoz	1,2	1,1	0,5
Cáceres	0,5	0,3	0,2
Cádiz	23,2	25,2	21,6
Córdoba	32,2	42,5	47,8
Huelva	1,0	0,9	1,0
Jaén	16,0	20,0	22,0
Málaga	0,2	0,2	0,2
Sevilla	104,8	126,2	163,3
TOTAL (España)	189,5	226,5	266,2

Fuente: MAPA

Cuadro N° 4 SEMILLAS DE GIRASOL 1990 y 1991 EN LAS PRINCIPALES PROVINCIAS PRODUCTORAS

PROVINCIAS	1990 miles/Tm	1991 miles/Tm
Huesca	36,7	40,5
Salamanca	18,9	16,4
Valladolid	16,5	12,0
Zamora	17,6	17,2
Albacete	19,3	18,6
Cuenca	78,0	117,0
Guadalajara	12,0	12,5
Badajoz	102,7	63,1
Cádiz	120,0	75,4
Córdoba	147,5	110,3
Granada	15,9	13,4
Huelva	44,9	27,0
Jaén	12,3	12,0
Málaga	30,0	28,0
Sevilla	449,7	228,2
ESPAÑA (incluye otras Provincias)	1.314,2	986,2

Fuente: MAPA

MERCADOS AGRARIOS



2) *preventiva*: aproximadamente 3.000.000 hl a 293,63 pta/hgdo.

3) *mantenimiento*: 1.865.000 hl a 370,04 pta/hgdo que es el 82% del precio de orientación.

Durante los primeros meses de 1992 la Comisión Europea va a elaborar un nuevo Reglamento para el sector de vinos, simplificando el actualmente vigente. Se trata de disminuir el elevado número de destilaciones (obligatoria, preventiva, de mantenimiento, etc...) existente y reducirlas todas a una única destilación cuyo precio quedaría en torno del 50% del precio de orientación. Además se establecerá una ayuda por hectárea en función del rendimiento en vino obtenido. También habrá otra ayuda ligada al abandono de la producción. Desaparecerá —probablemente— la ayuda para mostos.

En el mercado interior los precios de los vinos blancos comunes se han mantenido entre 260 y 265 pta/hgdo y los tintos entre 280 y 285 los de capa sencilla. Los de doble capa entre 300 y 325. En Cariñena los tintos cotizan entre 300 y 310. En Rioja la cántara de 16 litros oscila desde 700 a 1.000 pta/unidad.

ACEITES

Italia declaró en el COI una producción de aceite de oliva de 620.000 toneladas, mientras que en medios comunitarios se rebaja dicha cifra en 100.000 toneladas. Si a este añadimos las 550.000 producidas por España, las 300.000 griegas y las 40.000 portuguesas, se obtiene un total de 1.410.000 toneladas, con lo que se supera en 60.000 toneladas la cantidad máxima garantizada.

En el cuadro nº 6 podemos ver las estimaciones correspondientes a las principales provincias productoras.

Los precios están bajando debido a las buenas perspectivas de cosecha en todos los países comunitarios, pese a que los «stocks» de intervención han llegado a estar prácticamente agotados el pasado mes de Noviembre.

El aceite de oliva refinable base un grado se pagaba a 280 pta/kg, con una reversión de 5 pta/kg por grado de acidez adicional.

El virgen apto para envasar base 1º se encontraba, a mediados de Diciembre, alrededor de las 288 pta/kg. El refinado, a 305.

El aceite de orujo estaba a 235, refinado y winterizado.

El aceite de girasol se pagaba a pié de refinadora a 69 pta/kg y el de soja a 60. Los extractores de aceite de soja quieren que este último pueda sustituir al de colza o al de algodón en las denominadas aceites de mezclas de semillas.



CCAA	1990 miles/hl	1991 miles/hl
Galicia	2.060,0	1.644,2
Asturias	2,5	4,2
Cantabria	0,7	0,6
País Vasco	366,0	347,9
Navarra	556,8	633,0
Rioja	1.151,5	1.073,0
Aragón	1.051,6	1.066,0
Cataluña	3.148,4	3.326,0
Baleares	55,4	35,0
Castilla-León	1.139,1	1.057,4
Madrid	381,0	325,0
Castilla-La Mancha	21.900,6	15.523,1
C. Valenciana	3.101,0	2.358,9
R. Murcia	917,3	905,0
Extremadura	3.353,1	2.077,5
Andalucía	3.024,7	1.997,1
Canarias	187,9	196,0
TOTAL ESPAÑA	42.597,6	32.569,9

Fuente: MAPA

PRINCIPALES PROVINCIAS PRODUCTORAS	1990/91 miles/Tm	1991/92 miles/Tm
Teruel	0,3	6,0
Lérida	4,0	4,7
Tarragona	6,3	19,4
Ciudad Real	16,7	13,1
Toledo	11,3	23,7
Badajoz	21,1	16,6
Córdoba	145,0	87,1
Granada	39,2	43,0
Jaén	285,0	240,0
Málaga	33,0	33,0
Sevilla	22,9	28,5
TOTAL ESPAÑA (incluye otras Provincias)	617,1	557,9

Fuente: MAPA

PATATAS

Las últimas estimaciones de cosecha de patata tardía para las distintas Comunidades Autónomas españolas son las que se comparan en el cuadro nº 7 con las del año anterior. Hay algo menos de cosecha en el Noreste y algo más en Andalucía.

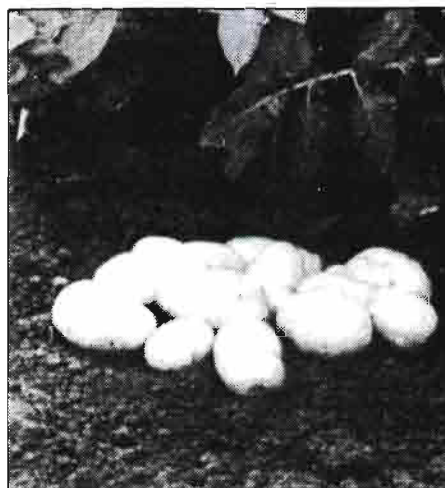
Están entrando patatas holandesas y francesas, pero al situarse en mercado mayorista alrededor de las 33 pta/kg no obstaculizan la comercialización de las patatas de Rioja o del Duero, que son actualmente los principales puntos donde se concentra la oferta.

La Desiré se pagaba en Rioja a 16 pta/kg y en León a 17-18. Se espera un cierto incremento de la demanda de patatas durante el próximo mes de Enero.

tos productos a lo largo del último trimestre del año.

Las lechugas romanas se vendían en Tarragona a 40-45 pta/kg sobre almacén, y las iceberg con destino a la exportación cotizaban en Murcia alrededor de las 25 pta/kg.

Berenjenas a 50-60 pta/kg, tomates a casi 100 pta/kg en vísperas de Navidad, pimientos verdes a 50 y rojos a 150. Alcachofas a 125 pta/kg y coliflores a 45 pta/kg, judías verdes alrededor de 150 pta/kg y champiñones en La Rioja también a 150 pta/kg.



HORTALIZAS

Se disponen ya de estimaciones de cosecha completas para las principales hortalizas que se cultivan en España. Encontramos estos datos en el cuadro nº 8. En general hay menos producción que en años anteriores, lo que justifica las elevaciones de precios que, por lo general, han experimentado es-

FRUTAS

Se dispone ya de estimaciones casi definitivas relativas a la producción de frutas dulces correspondiente al año 1991. Hay un fuerte descenso en las producciones de manzanas que está permitiendo la obtención de buenos precios en este otoño; algo menor es el descenso correspondiente a peras. La situación puede verse en el cuadro nº 9.

Los precios de los cítricos se mantienen con dificultades al generalizarse la recogida de satsumas, clementinas y navels. Bajan los limones. Las satsumas se pagan a 27 pta/kg sobre árbol, las clementinas a 60, las navel a 21, las salustianas a 33 y los limones a 25.

Buenos precios para las escasas peras y manzanas que se ofrecen a los compradores en las cámaras frigoríficas y de atmósfera controlada. Las golden están a 85 pta/kg, al igual que las reinetas; algo más bajas las starking que rozan las 85 pta/kg.

Las peras blanquillas a 110 y las pasacrasanas a 55.

Uvas de mesa Aledo a 47 e Italia (embolsadas) a 55 en el Vinalopó, Napoleón a 45 pta/kg sobre cepa.

Cuadro Nº 7

PRODUCCION ESPAÑOLA DE PATATA TARDIA POR COMUNIDADES AUTONOMAS. 1989, 1990 y 1991

CCAA	1989 miles/Tm	1990 miles/Tm	1991 miles/Tm
Galicia	293,4	290,7	249,4
Asturias	12,8	12,0	10,0
Cantabria	12,4	20,6	20,6
País Vasco	236,3	157,4	154,6
Navarra	24,4	19,9	19,1
Rioja	185,4	138,7	130,4
Aragón	103,5	81,3	79,9
Cataluña	34,6	43,8	34,6
Baleares	17,1	8,0	16,0
Castilla-León	573,4	618,6	632,5
Madrid	15,9	10,0	13,2
Castilla-La Mancha	76,7	78,0	88,1
C. Valenciana	32,4	29,1	30,6
Murcia	6,5	12,0	9,8
Extremadura	11,9	10,5	12,0
Andalucía	117,5	113,2	125,6
Canarias	12,0	13,0	20,0
TOTAL	1.766,2	1.656,8	1.646,4

Fuente: MAPA

Cuadro Nº 8

PRODUCCIONES ESPAÑOLAS DE LAS PRINCIPALES HORTALIZAS

HORTALIZAS	1990 miles/Tm	1991 miles/Tm
Col-Repollo	420,2	405,7
Espárrago	95,9	101,8
Lechuga	777,4	815,2
Tomate	2.996,9	2.664,5
Pimiento	648,3	709,0
Alcachofa	4433,6	395,3
Coliflor	288,2	252,7
Ajo	201,7	232,5
Cebolla	1.108,2	1.004,7
Judías verdes	236,0	253,2
Guisantes verdes	64,4	69,7
Habas verdes	126,0	121,7

Fuente: MAPA

Cuadro N° 9 PRODUCCIONES ESPAÑOLAS DE LAS PRINCIPALES FRUTAS

FRUTAS	1990 miles/Tm	1991 miles/Tm
Sandía	759,9	639,4
Melón	936,8	875,0
Fresa - Fresón	198,0	183,3
Manzana de mesa	621,8	483,6
Pera	444,9	417,4
Albaricoque	114,7	208,1
Cereza	42,0	73,8
Melocotón	585,4	722,7
Ciruela	119,9	147,6
Plátano	380,0	405,2
Uva de mesa	487,9	477,9

Fuente: MAPA

FRUTOS SECOS

Sin cambios notables en la situación. La última estimación oficial de cosecha es de 240.000 toneladas cáscara para la almendra (equivalente a 72.000 grano) y de 17.200 para la avellana cáscara (8.000 grano). La exportación marcha lenta pero marcha.

Las avellanas negretas están a 275 pta/kg grano y las corrientes a 260. Las almendras comunes a 295, larguetas a 325, marconas a 395 y mollaras a 305.

Piñones de Castilla a 1.450 pta/kg en Valladolid. Castañas a 60 pta/kg en Galicia.

GANADO VACUNO

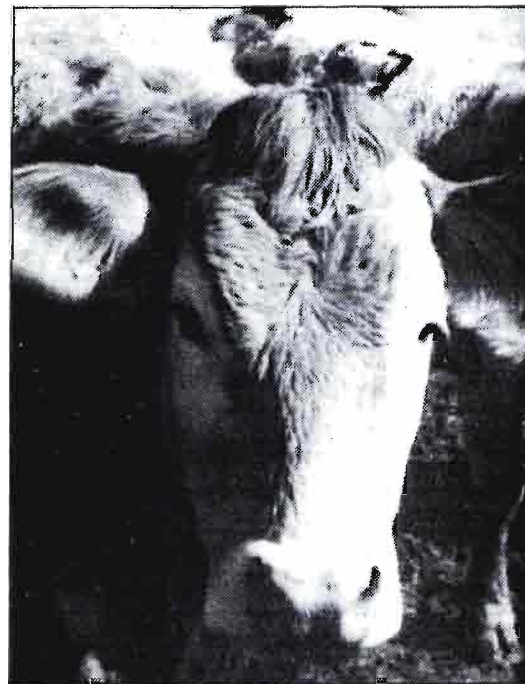
A perro flaco todo se le vuelven pulgas. Esta es actualmente la situación del ganado vacuno atacado por dos frentes.

En lo que respecta a la leche las intenciones de la Comisión son muy claras: se trata de disminuir nuevamente las cuotas durante los próximos tres años lecheros. En el cuadro n° 10 tienen nuestros lectores redondeados a millones de litros, las cuotas que propondrá la Comisión al Consejo una vez finalizada la última reducción correspondiente a la campaña 1994/95. El sistema de cuotas seguirá durante cinco años más con las cantidades que figuran en la última columna.

Frente a la reducción propuesta, España ha manifestado su intención de solicitar un incremento de cuotas del orden de medio millón de toneladas y parece haber reconocido unos excedentes de producción superiores al millón de toneladas/año.

Por lo que atañe al vacuno de carne hay también problemas con las primeras que se van a adjudicar a los terneros de engorde, los cuales en el resto de la Comunidad permanecen en la explotación unos tres años mientras aquí se finalizan en doce meses. La idea de la Comisión es pagar 40 ECUS/ por cada animal controlado durante cada uno de sus tres años de engorde. Más precisamente: la primera prima se pagará a los animales comprendidos entre 6 y 9 meses y afectaría lógicamente a nuestros terneros de engorde. La segunda prima —de igual cuan-

- **Vacuno:** problemas con las primas.
- **Ovino y caprino:** fallaron las previsiones.
- **Porcino:** mejores precios que el año pasado.
- **Brollers:** mercado firme.
- **Pavos:** aumenta el consumo.
- **Huevos:** precios aceptables.
- **Conejos:** demanda para los jóvenes.



tía— se pagaría entre los 14 y los 22 meses y la tercera entre 28 y 34 meses. Como estas primas podrían subir de 40 a 60 ECUS/animal y año, el resultado es que podríamos perder 120 ECUS/animal al no cobrar las dos últimas subvenciones. La costumbre española consiste en mantener los animales en la explotación hasta que cumplen 6 meses y luego cebarlos intensivamente durante otros 6. Un porcentaje elevado —quizás el 60-70%— de nuestros terneros dejarían de percibir las mismas subvenciones que sus «colegas» europeos.

El mercado de vacuno va de pena. Los precios del añojo oscilan entre 215 y 220 pta/kg vivo y de ahí no se mueven. Entretanto los almacenes comunitarios cobijan unas 900.000 toneladas de canales y medias canales de vacuno a la espera de un comprador que no llega, por falta de medios económicos.

Los precios de la leche han mejorado y rondan ya las 36-39 pta/litro.

En el cuadro nº 11 tienen nuestros lectores los efectivos de vacuno según la última encuesta de Eurostat (Junio 1991).

OVINO Y CAPRINO

La última semana de Noviembre marcó el principio del declive. Este ha continuado con algunas paradas a lo largo de Diciembre. Todo el mundo pensaba que los corderos españoles iban a invadir el resto de los países comunitarios. Todos los años entran casi un millón de canales o cabezas de corderos que a un promedio de 14-15 kg suponen unas 15.000 toneladas al año. La invasión ha funcionado... pero al revés.

Los precios de los corderos lechales han aguantado hasta Navidades con niveles próximos a las 525 pta/kg vivo. Los recentales

entre 475 y 500; los pascuales entre 300 y 350 pta/kg vivo. Los cabritos lechales se vendían en vísperas de Navidades entre 600 y 650 pta/kg.

La leche de oveja entre 100 y 110 pta/litro y la de cabra entre 60 y 70 pta/litro.

Las ovejas con cría entre 10.000 y 11.000 pta/unidad; vacías alrededor de 8.000 pta. Cabras selectas alrededor de 15.000 pta/unidad.

Afortunadamente la suma de anticipos y liquidaciones de las primas correspondientes al pasado año ascendió (para el conjunto de los 112.000 ganaderos que las percibieron) a 63.098 millones de pesetas. Para 1991 se podrá llegar a una cifra similar ya que las cabañas ovina y caprina se mantienen prácticamente estabilizadas, y los precios medios anuales también.



Ovejas Marina en la dehesa extremeña. (Foto del catálogo ZAFRA '92).

Cuadro Nº 10 CUOTAS LECHERAS PROPUESTAS POR LA COMISION EUROPEA (ENTREGAS A LA INDUSTRIA)

PAIS	1992/93 millones/kg	1993/94 millones/kg	1994/95 y posteriores millones/kg
Alemania	27.247	26.945	26.643
Bélgica	2.888	2.856	2.823
Dinamarca	4.379	4.330	4.281
España	4.412	4.365	4.319
Francia	23.106	22.850	22.594
Grecia	521	515	510
Holanda	10.769	10.649	10.530
Irlanda	5.147	5.094	5.041
Italia	8.224	8.136	8.048
Luxemburgo	264	261	259
Portugal	1.725	1.708	1.690
Reino Unido	13.976	13.823	13.670
CEE-12	102.658	101.532	100.408

Fuente: Comisión Europea

Cuadro Nº 11 EFECTIVOS DE GANADO VACUNO EN LA CEE (JUNIO 1991)

PAIS	TOTAL CABEZAS miles	VACAS LECHERAS miles
Alemania	18.296	5.844
Bélgica	3.168	773
Dinamarca	2.215	727
España	5.280	1.579
Francia	21.876	4.817
Grecia	685	214
Holanda	5.057	1.907
Irlanda	7.116	1.449
Italia	8.225	2.674
Luxemburgo	219	56
Portugal	1.388	397
Reino Unido	11.871	2.765
CEE-12	85.396	23.202

Fuente: EUROSTAT

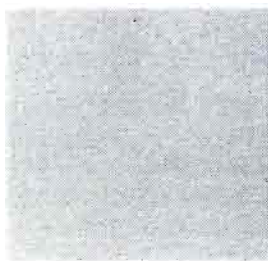
GANADO PORCINO

Los precios del porcino de abasto se han recuperado algo respecto al pasado otoño. Son mejores que los del año pasado pero no han llegado a los niveles de Diciembre de 1989.

No hay problemas en Holanda aunque si los hay en Dinamarca, país que encuentra dificultades para colocar sus cuantiosos excedentes en diversos países de dentro y fuera de la CEE. La diferencia de precios con España 0,17 ECUS/kg equivalente a unas 25 pta/kg canal no es suficiente para hacer presiones sobre nuestro mercado interior.

Los cerdos cebados en explotaciones españolas están llegando al mercado sin excesos de peso y en perfectas condiciones de engorde (sin excesos de grasa). no es raro entonces que el mercado se encuentre sostenido.

Por los cerdos blancos se pagaban 162-163 pta/kg vivo. Los lechones con 14 kg de peso a 4.500-5.000 pta/unidad.



AVICULTURA Y CUNICULTURA

En el Mercado Común Europeo cada vez se sacrifican y consumen más pavos. Al contrario de lo que ocurre en España, país en el que el consumo de carne de pavo se presenta muy estacionalizado, en Francia, el Reino Unido e Italia consumen cada vez más pavos. En el cuadro nº 12 tenemos el número de pavos sacrificados en la CEE, cifras que suponen todavía el 60% de los que anualmente se registran en los mataderos USA. Para 1991 se espera un incremento promedio en Europa del orden del 2%.

El mercado nacional de broilers presenta bastante firmeza sobre todo para los pollos blancos, cuyas cotizaciones se despegan del pollo amarillo. Los broilers blancos se situaban en vísperas de Navidades a 130 pta/vivo y los amarillos a 123.

Las gallinas ligeras se mantuvieron, en cambio, a 15 pta/kg vivo y las gallinas semipesadas a 25. Subieron bastante las gallinas pasadas que rozaron las 150 pta/kg vivo y los gallos, las 95.

Los huevos rubios se defendieron durante Diciembre a 114 pta/docena sobre granja; los blancos, dos pesetas por debajo.

Subida de los conejos jóvenes que llegaron a las 335 pta/kg vivo, mientras que los adultos, de desecho, se pagaban a 80 pta/kg vivo.



Del catálogo de BETINA.



Cuadro Nº 12
SACRIFICIOS DE PAVOS
EN LA CEE

PAIS	1989 millones de cabezas	1990 millones de cabezas
Alemania RF	13,3	14,7
Bélgica-Luxemburgo	0,6	0,7
Dinamarca	0,6	0,6
España	4,8	4,4
Francia	85,2	94,0
Grecia	0,3	0,4
Holanda	3,7	3,7
Irlanda	3,3	4,0
Italia	24,2	25,2
Portugal	4,1	3,6
Reino Unido	36,7	35,8
CEE-12	176,8	187,1

Fuente: EUROSTAT

Cochinos ibéricos en la dehesa extremeña. (Foto del catálogo ZAFRA '92).