

# MERCADOS AGRARIOS

por Alfonso Foronda

**Trigo:** mejores perspectivas • **Cebada:** superado el bache, al menos  
• **Maíz:** tendencia alcista • **Arroz:** también mejora el mercado •  
**Piensos y forrajes:** en alza • **Leguminosas grano:** menos siembras  
y más ayudas • **Tabaco:** a la captura de la prima • **Remolacha:**  
Grecia • **Oleaginosas:** menos girasol sembrado en Sevilla • **Lúpulo:**  
registro de cultivadores • **Vino:** el «lío» de las declaraciones •  
**Aceite:** suben nuestras exportaciones • **Patata:** precios a la baja •  
**Hortalizas:** descenso general de precios • **Fresones:** exportaciones  
según contingente • **Manzana y pera:** competencia exterior

## TRIGO

Según la FAO, la producción mundial de trigo ascendió en 1990 a 598,6 millones de toneladas, obtenidas a partir de 231,4 millones de hectáreas. Se ha logrado un «record» de rendimientos medios ya que éstas se situaron en 2,6 toneladas por hectárea.

Para este año las perspectivas de cosecha son inferiores. Según el Consejo Internacional del Trigo (CIT), reunido en Londres a finales de Marzo, la cosecha de este año pasará a ser de 555 millones de toneladas. Este recorte será debido a la producción anunciada del área de cultivo en diversos países, especialmente los EE.UU., la URSS y los grandes productores del hemisferio Sur.

El CIT prevé, también, un aumento del comercio internacional de trigo que alcanzará los 97 millones de toneladas frente a los 92 millones de la campaña 1990/91 y los 93 de la 1989/90.

Por lo que respecta a nuestro país hay que destacar que las importaciones de trigo blan-

do, realizadas desde principio de campaña, alcanzan ya el millón de toneladas de las cuales aproximadamente la mitad corresponden a calidades panificables y la otra mitad a forrajeras. Hay, indudablemente, escasez de trigos harineros como lo prueba el hecho de que el mercado tiene tendencia alcista desde principios del pasado mes de Agosto. Tan sólo a finales de Febrero hubo un pequeño descenso de los precios que ha sido supera-

do a lo largo del pasado mes de Marzo. En Abril los precios en origen del trigo blando panificable oscilan entre los 27,50 pta/kg en la Cuenca del Duero y las 33,50 pta/kg en Andalucía. En lonjas de Barcelona y Valencia el trigo nacional se vende a 33 pta/kg y el de importación a 28,50.

En el cuadro nº 1 tienen nuestros lectores las últimas estimaciones de superficies de cereales sembradas en España, oficialmente difundidas por el Ministerio de Agricultura, Pesca y Alimentación.



Mercado callejero en Finlandia.

**Cuadro N° 1**  
**SUPERFICIES SEMBRADAS DE CEREALES.**  
**ULTIMAS ESTIMACIONES PARA 1991**

CEREALES	Miles Ha 1989	Miles Ha 1990	Miles Ha 1991
Trigo	2317,3	2005,5	2232,6
* blando	2186,0	1813,8	1908,2
* duro	131,3	191,7	324,4
Cebada	4311,7	4359,3	4340,6
* pienso	1846,4	1821,4	1780,4
* cervecera	2465,3	2537,9	2560,2
Avena	358,9	348,9	377,1
Centeno	223,0	206,8	206,7
Tritical	75,5	37,7	48,0
Cereales Otoño-Invierno	7286,5	6958,1	7205,1
Arroz	58,5	89,0	67,4

\* Fuente: M.A.P.A.

## CEBADA

Según la FAO, la producción mundial de cebada ascendió el año pasado a 181,3 millones de toneladas obtenidas a partir de 73,2 millones de hectáreas. El rendimiento mundial medio se aproxima a las 2,5 toneladas por hectárea (4,0 toneladas en Europa).

Aunque todavía no han salido de España las 500.000 toneladas de cebada del SENPA destinadas a la URSS (lo que prácticamente reduciría a la mitad las existencias almacenadas en dicho organismo), hay esperanzas de que salgan antes del 30 de Junio, que es la fecha tope propuesta por la Comisión. Es-

tá saliendo, en cambio, cebada francesa financiada mediante créditos oficiales franceses concedidos a la URSS.

Si pasamos a nuestro mercado interior vemos que, en él, las cebadas están vendiéndose durante Abril a precios similares a los del mes pasado: 23,80 pta/kg, promedio para las variedades de dos carreras en origen y 23,40 para las de seis. De todas formas se ha superado un bache acaecido a finales de Marzo y, parece ser que, existirá una leve tendencia alcista de aquí a Junio. En lonjas de Barcelona y Valencia la cebada se vende entre 25 y 26,25 pta/kg.

## MAIZ

La producción maicera mundial se elevó en 1990 a 472,3 millones de toneladas, según estadísticas de la FAO. La superficie cultivada fue de 129,3 millones de hectáreas y el rendimiento mundial medio de 3,7 toneladas/ha (4,5 en Europa y 6,0 en Norte-Centro América).

Le está costando entrar al maíz USA en el mercado español debido a la alta calidad del producto nacional; esto pese a que no hay competencia por parte del maíz francés del que sólo han entrado en España 55.000 toneladas.

La Confederación Europea de Productores de Maíz ha estimado que este año podría aumentar en 150.000 hectáreas la superficie cultivada de maíz en la CEE, hecho que sería penalizado por el incremento previsto de la tasa de corresponsabilidad cerealista, cuando todavía se está importando maíz de los EE.UU., Argentina y la Unión Sudafricana.

Los precios del maíz en el mercado interior han mejorado sensiblemente. Escasea la mercancía y ésto hace subir los precios en origen. En Albacete y Toledo, que eran las zonas con peores precios, ya no se encuentra maíz por debajo de las 29 pta/kg. En Badajoz se rondan las 30 pta/kg y en Andalucía se superan las 31,50 pta/kg. En las lonjas de Barcelona y Valencia el maíz USA se vende a 30,75 pta/kg sobre el almacén de la zona. Tendencia alcista de los precios tanto para el maíz nacional como para el de importación.

## OTROS CEREALES PIENSO

En su último Boletín de Estadística, la FAO estima la producción mundial de mijo en 30,2 millones de toneladas, la de avena en 42,2 y la de sorgo en 60,0.

Por su parte el CIT (que también hace provisiones sobre los cereales pienso por su parcial incidencia sobre el comercio internacional del trigo) ha estimado la producción de dichos cereales secundarios en 829 millones de toneladas frente a las 807 millones de la campaña anterior. Los intercambios internacionales se reducirán en la presente campaña a 88 millones de toneladas (102 en la campaña anterior) debido a las menores compras que está realizando la Unión Soviética.

Respecto a precios, en nuestro país, encontramos centenos entre 23 y 24 pta/kg y avenas entre 21 y 24 pta/kg.



En el mercado de pescado de Bergen (Noruega) se compran peces vivos y coleando.

# MERCADOS AGRARIOS

## ARROZ

La producción mundial de arroz va aumentando poco a poco. En 1990 las estimaciones de la FAO elevan la cosecha de arroz cáscara a 518,8 millones de toneladas de las cuales corresponden al continente asiático 478,6. En Europa el arroz se obtiene en Italia (1,2), España (0,5), Rumanía (0,2), Grecia (0,1) y Portugal (0,1).

Pese a esta abundante cosecha mundial los precios internacionales están aumentando debido a la demanda que actualmente generan los países del Este de Europa y del Cercano Oriente. También Portugal tiene buena demanda de arroz europeo ya que no alcanza a cubrir con su producción las necesidades de consumo.

El mercado español participa de esta mayoría del mercado internacional y en Sevilla la variedad Bahía se paga a 45 pta/kg y la Indica a 49. En Valencia también está el Bahía a 45 al igual que el Senia; Lido y Venaria cotizan a 44 pta/kg.

## PIENSOS Y FORRAJES

A lo largo de la pasada campaña 1989/90 el SENPA tramitó solicitudes de ayuda para 476.811 toneladas de forrajes deshidratados y para 139.546 de forrajes secados al sol y molidos. Teóricamente en España se producen todos los años entre 13 y 13,5 millones de toneladas de alfalfa verde y 1,5 millones de veza forrajera que podrían dar unos 4 millones de toneladas de forrajes deshidratados. Aparte de los cultivos de praderas polifitas para siega, la alfalfa es, además, el cultivo que más nitrógeno orgánico proporciona por hectárea.

Los precios del heno de alfalfa procedente de la anterior campaña se han situado a 19 pta/kg en el Ebro y entre 21 y 22 pta/kg en el Duero.

Lentamente la torta de soja obtenida en España a partir del haba importada va incrementando sus precios. Actualmente se venden a 23,50 pta/kg sobre almacén de Barcelona. La baja cosecha brasileña (17,8 millones de toneladas frente a 20 millones en la campaña anterior) y la menor superficie (al parecer) sembrada en los EE.UU. determinan esta tendencia alcista.

En 1990 las industrias extractoras molieron un total de 2.245.386 de habas de soja españolas e importadas, lo que ha proporcionado 1.750.000 toneladas de torta de soja a las que hay que unir 857.000 toneladas importadas de harina de soja y 465.000 de torta.

La lenta subida de precios del haba de soja está influyente positivamente sobre la harina de girasol que todavía se ofrece en lonja de Barcelona a 13,50 pta/kg.

Pajas de trigo y cebada a 12 y 11,50 pta/kg respectivamente, mercancías situadas sobre explotación ganadera. Pulpa seca de remolacha a 18,75 pta/kg. Salvados de trigo a 18,50 pta/kg y harinillas a 20. Cilindro de arroz a 19 y morret a 20, sobre molino valenciano. Mandioca de importación a 20 pta/kg en lonja de Barcelona.



Legumbres tradicionales de Castilla y León.

## LEGUMINOSAS

Los primeros avances sobre superficies cultivadas de leguminosas grano en España durante 1991 son los que figuran en el cuadro nº 2. Faltan todavía las estimaciones correspondientes a judías que aparecerán en fechas próximas, pero la impresión general existente es de que han vuelto a disminuir las superficies de cultivo. Esto pese a que en el caso de lentejas, garbanzos, veza grano y yeros existe una ayuda comunitaria del orden de 12.000 pta/ha. En 1989 se beneficiaron de esta ayuda 10.700 agricultores quienes percibieran 1.120 millones de pesetas; en 1990 fueron 15.000 cultivadores y el importe global ascendió a 1.350 millones de pesetas.

La producción mundial de garbanzos ascendió —según la FAO— a 7,5 millones de toneladas y la de judías secas a 15,9; de guisantes secos se obtuvieron —siempre conforme a los datos proporcionados por dicho Organismo Internacional— un total de 17,2 mil-

lones de toneladas. La producción global de legumbres secas aumenta muy lentamente y se sitúa actualmente en 59,4 millones de toneladas anuales.

En el mercado español encontramos en origen judías desde 100 pta/kg (pintas) hasta 150 (canellini y riñón), pasando por 120 (mantecas y plancheta). Estos precios experimentan a nivel mayorista incrementos comprendidos entre 30 y 40 pta/kg.

Lentejas desde 100 hasta 140 pta/kg en origen; incrementos de 25 a 35 pta/kg al llegar a niveles mayoristas. En estos mercados hay ofertas de lentejas USA regular a 110 y canadienses (laird) a 95 pta/kg. Lentejas turcas a 90 pta/kg.

Garbanzos lechosos nacionales a 125 pta/kg en origen y normales a 90 pta/kg. A nivel mayorista estos precios suben unas 35 pta/kg. Hay ofertas de garbanzos mejicanos desde 95 pta/kg sobre puerto del Mediterráneo.

**Cuadro Nº 2**  
**SUPERFICIES DE LEGUMINOSAS GRANO.**  
**ESTIMACIONES PARA 1991**

LEGUMINOSAS GRANO	Miles Ha 1989	Miles Ha 1990	Miles Ha 1991
Judías secas	88,7	85,2	sin datos
Habas secas	41,4	34,4	30,4
Lentejas	45,8	47,0	46,5
Garbanzos	64,0	66,7	53,2
Guisantes secos	6,6	8,0	7,2
Veza	43,4	46,2	53,8
Altramuz dulce	2,7	2,3	2,0
Yeros	20,1	22,4	20,2

\* Fuente: M.A.P.A.

## TABACO

La producción mundial de tabaco 1990 asciende —conforme a últimas estimaciones de la FAO— hasta los 7 millones de toneladas en bruto, de las cuales tan sólo el 10% se obtiene en Europa.

Según la asociación comunitaria de expertos en tabaco denominada Eugrotab la producción comunitaria se mantiene estabilizada en 400.000 toneladas, la mitad aproximadamente obtenida en Italia, 130.000 en Grecia, 40.000 en España, 25.000 en Francia y

1.000 en Bélgica.

La CEE exporta casi 100.000 toneladas anuales de tabaco de baja calidad (que esta campaña irán probablemente a la URSS) pero importa 600.000 de tabacos extranjeros. La exportación de esas 100.000 toneladas le cuesta al FEOGA 1.300 millones de ECUS/año, existiendo auténticos «expertos», en Italia y Grecia, a la hora de cultivar tabaco basto solamente apto para obtener la prima.



Recolección mecanizada de la remolacha. El Plan 92, para la Tecnificación del Cultivo de la Remolacha, está muy arraigado en el Duero.

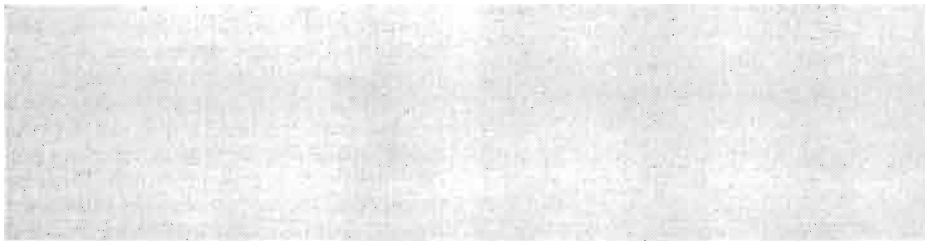
## REMOLACHA

El USDA ha estimado el consumo mundial 1990/91 de azúcar en 111 millones de toneladas, lo que supone un incremento del 1,5% frente a la cantidad correspondiente a 1989/90. El consumo de la actual campaña coincide prácticamente para el USDA con la producción. Estos cálculos no son tan optimistas por parte de la OIA (Organización Internacional del Azúcar) que si bien considera que la producción 1990/91 es del orden de 111 millones de toneladas, estima el consumo en 109. También F.O. Licht calcula que se consumirán 108 y que habrá un

excedente de 3 millones de toneladas.

En España el consumo per cápita, que había bajado de 30 kg a 26 en los últimos años, se aproximó en 1990 a los 28 kg, lo que nos da una demanda agregada de 1,1 millones de toneladas/año.

La cuota española de 1 millón de toneladas es insuficiente, pues, para atender las necesidades del país, por lo que en vez de realizar trasvases de unas fábricas españolas a otras lo que habría que hacer es solicitar un incremento de la cuota nacional ante las instancias comunitarias.



## ALGODON

La producción mundial de algodón ha sido estimada por la FAO en 18,1 millones de toneladas de fibra lo que equivale a unos 55 millones de algodón en bruto.

En la CEE se conocen ya los datos definitivos de la pasada campaña: 716.000 toneladas de Grecia y 283.000 en España, lo que supone 999.000 toneladas (Hay aparte 38 toneladas de Italia). Como quiera que la producción se estima inicialmente en 1.035.279 toneladas (y ello supuso una penalización del 25% aunque debiera haber sido del 23%) existe un «crédito» o «reporte» a favor del sector de 36.241 toneladas.

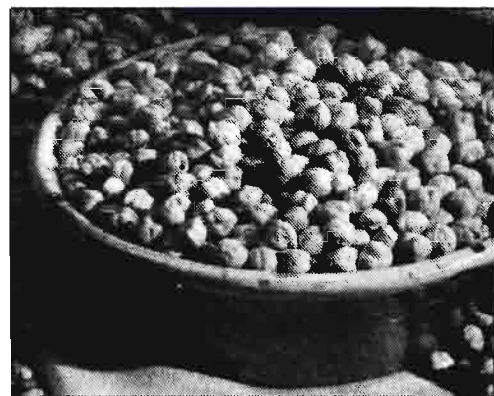
Para la presente campaña se han previsto unas siembras de 250.000 ha en Grecia y de 80.000 en España, lo que daría una producción previsible comprendida entre 950.000 y 960.000. Este hecho se traduciría en una penalización entre el 11% y el 12% del precio objetivo y dada la mejor calidad del algodón español permitirá un precio medio real del orden de las 127-128 pta/kg bruto.

## OLEAGINOSAS

La FAO ha hecho públicas las producciones mundiales de las principales oleaginosas. Se han obtenido 33,2 millones de semillas de algodón; 22,9 de cacahuetes; 24,2 de colza y 22,4 de girasol.

En la CEE los datos relativos a la cosecha de oleaginosas son los que aparecen en el cuadro nº 3.

En España las primeras estimaciones oficiales indican un descenso del cultivo durante la campaña comercial 1991/92 debido a unas menores superficies sembradas en Andalucía y, más concretamente, en la provincia de Sevilla. Estas estimaciones para las principales provincias productoras las tienen nuestros lectores en el cuadro nº 4.



# MERCADOS AGRARIOS

**Cuadro N° 3**  
**PRODUCCION DE OLEAGINOSAS EN LA CEE.**  
**CAMPAÑA 1990/91**

PAIS	Colza 000 Tm	Girasol 000 Tm	Soja 000 Tm
Alemania RF	1720	72	6
Bélgica-Luxemburgo	21	0	0
Dinamarca	794	0	0
España	28	1314	43
Francia	2015	2314	250
Grecia	0	27	18
Holanda	21	0	0
Irlanda	16	0	0
Italia	34	301	1545
Portugal	0	62	1
Reino Unido	1209	0	0
Total CEE-12	5858	4090	1863

\* Fuente: Eurostat

## LUPULO

A lo largo de los 5 años transcurridos desde nuestra adhesión a la CEE, los 2.500 cultivadores españoles de lúpulo se han reducido a 1.700; la superficie de cultivo ha permanecido estabilizada en torno de las 1.350 hectáreas (en 1986 era unas 1.500). Se está creando un registro especial de cultivadores para poder acceder a la prima comunitaria, que es del orden de 60.000 pta/ha.

## VINOS

La producción mundial de vino va recuperándose lentamente después del descenso experimentado en 1988; siguiendo a la FAO puede establecerse, para 1990, dicha cifra en 300 millones de hectolitros frente a 291 en 1988. El Viejo Continente —con 214 millones de hectolitros en 1990, frente a 205 en 1989 y 190 en 1988— es el principal núcleo productor.

En el cuadro n° 5 se presenta una curiosa estadística referida a 1989 en la que aparecen los consumos de vino, cerveza y bebidas blancas en los principales países vitivinícolas.

El mercado nacional anda totalmente revuelto. Los problemas se han iniciado con la falsedad de algunas declaraciones de cosecha que no fueron controladas por el SENPA, organismo regulador de la distribución —por destinos— de las producciones de vinos. En muchas regiones productoras, el SENPA no ha comprobado «físicamente» la existencia de las cosechas declaradas, lo que ha dado origen a complicadas y curiosas situaciones. Por ejemplo, los que han declarado la verdad se ven ahora perjudicados porque las ofertas totales de caldos a la destilación de mantenimiento (la que se paga a 349 pta/hgdo) superan los 8 millones de hectolitros y sólo pueden destilarse en España, bajo este concepto, 2,2 millones. Muchos declarantes fidedignos van a ver perjudicados sus intereses ya que tienen que pasar a destilación obligatoria (117 pta/hgdo) buena parte de su cosecha al haberseles recortado las posibilidades normales de entrega. Esto hace bajar el precio medio de intervención prevista, sobre todo en las zonas de altos rendimientos. Algunos de los que —por el contrario— han declarado falsamente y por exceso en zonas de baja producción van a resultar beneficiadas, ya que van a poder vender al SENPA parte de su cosecha a precios superiores a los del mercado. En el extremo opuesto, los que también falsamente han ocultado cosecha controlan ahora el

**Cuadro N° 4**  
**AVANCES DE SUPERFICIE SEMBRADAS DE GIRASOL EN**  
**LAS PRINCIPALES PROVINCIAS PRODUCTORAS**

PROVINCIA	1990 miles Ha	1991 miles Ha
Salamanca	20,5	20,0
Segovia	22,0	22,0
Albacete	25,6	25,0
Cuenca	195,0	195,0
Guadalajara	20,0	26,0
Badajoz	115,0	100,0
Cádiz	82,0	59,0
Córdoba	108,5	110,0
Granada	21,0	18,0
Huelva	32,1	17,0
Málaga	32,0	30,0
Sevilla	310,0	230,0
Otras provincias	198,0	152,9
TOTAL	1181,7	1004,9

\* Fuente: M.A.P.A. SGT



**JUNTA DE CASTILLA Y LEÓN**  
Consejería de Agricultura, Ganadería y Montes  
Dirección General de Productos Agrarios y Comercialización

mercado de «transfers» y están vendiendo derechos para satisfacer las entregas a la destilación obligatoria a precios próximos al del vino blanco en el mercado libre, unas 285 pta/hgdo.

Curiosamente los tintos se han aproximado en las últimas semanas a los blancos y se venden a 305 pta/hgdo los normales y a 325 los de doble pasta.

En definitiva, resulta claro que ó se controlan cosechas y existencias ó vamos a entrar en una dinámica tercermundista en la

que van a seguir pagando justos por pecadores.

Para terminar, una noticia buena y otra mala. La buena consiste en la «calificación» especial de la Denominación de Origen Rioja; la mala, en el fracaso de la exportación vónica española a EE.UU., mercado del que se han retirado prácticamente todos nuestros exportadores de vinos corrientes y donde sólo capean el temporal los vendedores de cava español. Entretanto los vinos italianos siguen ganando terreno en aquel mercado.

**Cuadro N° 5**

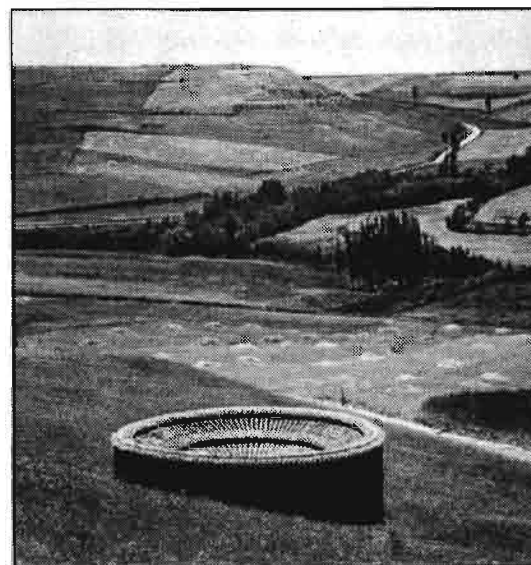
**CONSUMOS ANUALES DE VINOS, CERVEZAS Y BEBIDAS BLANCAS EN LOS PRINCIPALES PAISES VITIVINICOLAS**

PAIS	VINO litros/persona	CERVEZA litros/persona	BEBIDAS BLANCAS litros/alcohol persona	INGESTION TOTAL DE ALCOHOL litros alcohol/ persona
Italia	62,1	23,5	1,0	9,0
Francia	74,0	39,2	2,5	13,1
España	47,4	68,7	3,0	12,1
Argentina	55,8	16,2	0,5	8,0
URSS	6,4	19,8	1,8	3,6
USA	8,6	89,3	2,4	7,5
Alemania RF	25,9	143,0	2,1	10,4
Rumania	28,0	42,0	2,0	7,5
Sudáfrica	8,9	50,9	1,1	4,7
Portugal	53,1	53,1	0,8	10,4
Yugoeslavia	25,0	48,0	1,6	7,0
Australia	19,1	113,1	1,3	8,5
Grecia	32,0	40,0	s.d.	s.d.
Hungría	22,0	101,0	4,6	10,5
Chile	35,0	20,7	s.d.	s.d.
Brasil	1,5	32,4	s.d.	s.d.

\* Fuente: Semana Vitivinícola



*Vinos de la Ribera del Duero. Calidad y personalidad.*



*Palomar en tierras castellanas de Villalón de Campos. (Valladolid).*

**ACEITES**

A lo largo de los cinco últimos años las ventas de aceites envasados en el mercado interior, según la Agrupación de Envasadores, ha experimentado una cierta recuperación pero sin llegar a los niveles alcanzados a principios de la década de los «80». Estos datos figuran en el cuadro n° 6. En 1990 se vendieron en el mercado interior 709,2 millones de litros de los cuales el 52% eran de oliva y el 48% de semillas.

En el cuadro n° 7 tenemos las exportaciones españolas de los distintos tipos de aceite a lo largo de los dos últimos años; en él puede observarse la recuperación espectacular de las tres modalidades más importantes (oliva, soja y girasol).

Se calcula que los operadores italianos han comprado (o van a comprar) en esta campaña más de 200.000 toneladas de aceite de oliva español. Al menos están operando en nuestro país, en estos momentos, cuatro firmas importantes y un número no determinado de comisionistas italianos.

El aceite virgen apto para envasar con 1° de acidez se vende a 275 pta/kg; el refinable base un grado, a 270 pta/kg con una reversión de 5 pta/grado de acidez adicional. El refinado, a 285 pta/kg. Aceite de orujo refinado y winterizado, se vende a 208 pta/kg. El aceite de girasol está a 65 pta/kg y el de semillas a 63.



# MERCADOS AGRARIOS

**Cuadro N° 6**

**VENTAS DE ACEITES COMESTIBLES ENVASADOS, EN ESPAÑA, DURANTE EL ULTIMO QUINQUENIO**

TIPO DE ACEITE	1986 millones litros	1987 millones litros	1988 millones litros	1989 millones litros	1990 millones litros
Oliva virgen	9,1	13,0	11,4	10,7	10,6
Oliva puro	282,0	313,1	346,7	318,3	320,5
Oliva refinado	2,6	1,0	0,9	0,8	1,1
Orujo	10,0	14,0	18,0	28,4	33,6
Oliva total	303,7	341,1	377,0	358,2	365,8
Girasol	267,6	263,1	290,3	301,2	283,6
Algodón	0,1	0,2	0,3	0,2	—
Colza	0	0,1	0,3	0,4	0,3
Pepita de uva	0,2	0,1	0,2	0,1	0,1
Maíz	3,3	3,2	3,7	4,0	3,7
Soja	14,8	26,5	8,4	16,8	17,9
Mezcla de semillas	39,8	36,5	39,1	38,9	37,8
Total semillas	325,8	329,7	342,3	361,6	343,6
Ventas totales	629,5	670,8	719,3	719,8	709,2

\* Fuente: Agrupación de Envasadores

**Cuadro N° 7**

**EXPORTACIONES ESPAÑOLAS DE ACEITES COMESTIBLES (DURANTE LOS DOS ULTIMOS AÑOS)**

PRODUCTO	1989 Tm	1990 Tm
Aceite de oliva	101.591	245.683
Aceite de orujo	7.113	13.566
Aceite de girasol	141.132	180.637
Aceite de soja	188.845	246.818
Otros aceites comestibles	4.142	1.888
TOTAL	442.823	688.592

\* Fuente: D.G. Aduanas

## PATATAS

La producción mundial de patatas —según la FAO— alcanzó en 1990 la cifra de 278,2 millones de toneladas, «record» sólo superado por la cosecha de 1989 en que se obtuvieron 278,6. La patata —originaria del Nuevo Continente— se obtiene actualmente en todo el mundo pero muy especialmente en Europa donde, incluyendo a la URSS, se cosechan 175 millones, un 63% de la producción mundial.

Esta campaña se ha registrado, en Abril, un descenso inesperado de los precios en Holanda, Francia y Bélgica ya que al acabar la guerra del Golfo los especuladores de dichos países han visto cómo las cotizaciones se hundían hasta las 6-7 pta/kg. Ello ha incrementado la presión de las ventas extranje-

ras en España y también ha arrastrado hacia abajo nuestros precios.

En La Rioja la Desiré sigue todavía a 17 pta/kg pero en León la misma variedad ha bajado a 15 pta/kg y en análoga medida lo han hecho la Kennebec y la Red Pontiac, que quedan a 17. La patata granadina de primavera se paga a 50 pta/kg con tendencia a la baja.

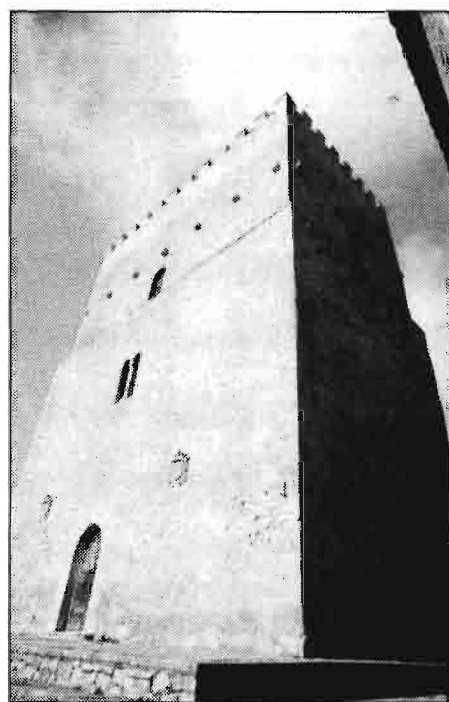
## HORTALIZAS

Se ha firmado un acuerdo entre fabricantes y cultivadores de espárragos del Ebro. Los precios son inferiores a los del año pasado pero es que hay más cosecha y una fuerte competencia no sólo con otras regiones españolas sino con la materia prima que llega del Lejano Oriente. Los brotes blancos de primera se pagarán a 265 pta/kg y los de segunda a 120 pta/kg.

Unas ayudas de 1 pta/kg para la cebolla y de 2 pta/kg para los pimientos que se deshidraten o se desequen, así como para la cebolla que se deshidrate han sido arbitrados por la Consejería de Agricultura de Extremadura.

Con la llegada de la Primavera se está registrando un descenso generalizado de precios. Las lechugas están en Castellón a 12 pta/kg y las cebollas a 15 en Albacete. Calabacines a 45 en Málaga y pepinos a 80 en esta misma provincia.

Berenjenas a 45 pta/kg, en Almería, y tomates, en Levante, a 45 pta/kg. Pimientos verdes a 90 y rojos a 105 en Almería. Coliflores a 29 pta/kg en Rioja. Alcachofas a 12,50 en Alicante. Judías verdes a 200, guisantes verdes a 100 y habas a 40 en Murcia y Almería.



Caleruega. Torreón de los Guzmán. Provincia de Burgos.

## FRUTAS

Los fresones de Huelva se estaban vendiendo en Abril entre 125 y 175 pta/kg. Los límites indicativos son del orden de 13.500-14.600 Tm/semana durante Abril pero pasarán en Mayo a 8.500 Tm/semana. Como es sabido la diferencia entre un límite indicativo y un contingente es que este último no se puede sobrepasar bajo ningún concepto y —en cambio— el límite indicativo es una cantidad que cuando se sobrepasa puede desencadenar (no siempre) medidas de cierre a petición del país receptor, cuando éste demuestre que se hundieron sus propios mercados.

Desde comienzo de campaña hasta principios de Abril se habían exportado 2.250.000 toneladas de cítricos. De esta cantidad 832.500 corresponden a Clementinas, 212.800 a Satsumas y 14.000 a otras mandarinas. Prosiguen las campañas de naranjas y limones. Los precios de las Navelate están a 58 pta/kg y las Valencia Late a 50 con tendencia a la baja. Limones a 18 pta/kg el Fino y a 25 el Verna.

Está entrando muchas manzanas sudamericanas lo que impide que los precios de la mercancía nacional mejoren al aproximarse el fin de la campaña. Las Golden están a 47 y las Stanking a 45. También flojea el mercado de la pera ya que hay competencia italiana y francesa. La blanquilla nacional se vende a 70 y la passacrassana a 32 pta/kg.

## FRUTOS SECOS

El mercado se mantiene estacionario pese a las alarmantes noticias que llegan de la CEE respecto a reducción de las ayudas al sector. Los frios no parecen haber afectado demasiado a la futura producción española de frutos secos.

La almendra común se vende en Reus a 265 pta/kg grano, Las larguetas a 300 y las marconas a 325. Las avellanas negretas a 260 y las corrientes a 250 pta/kg grano. Piñones a 1.350 pta/kg.

### Carne de vacuno:

falta de demanda

### Leche de vaca:

poca grasa y producción por vaca en España

Prima oveja: 3.600 pta

Prima cabra: 2.600 pta

### Corderos y cabritos:

Se anima el mercado

### Porcino: «prelevement»

frente al Este

### Aves y huevos:

«records» de producciones

### Conejos: más demanda

## GANADO VACUNO

Según la FAO, en 1990 se redujeron a 51,7 millones de toneladas las carnes producidas de vacuno lo que supone un ligero retroceso respecto a 1989 (52,1). También se obtuvieron 476,1 millones de toneladas de leche.

En la CEE continúa preocupando la falta de demanda de carne de vacuno y las compras que, tanto por el sistema clásico como por el sistema rápido (denominado «red de seguridad»), vienen realizándose. Lo único que anima este panorama es la posibilidad de colocar en el extranjero, durante la actual CAMPAÑA 1990/91, un total de 800.000 toneladas de carne. Hasta el pasado 1 de Abril las compras por el sistema clásico se habían limitado a 260.000 toneladas pero por el sistema directo («red de seguridad») se habían adquirido cerca de 600.000 toneladas.

En nuestro país los precios de la carne de vacuno apenas si han experimentado variaciones. Los añajos están entre 240 y 320 pta/kg, los terneros entre 340 y 460 pta/kg y el vacuno mayor entre 140 y 180 pta/kg. Las vacas frisonas están a 140.000 pta/unidad. Leche de vaca entre 36 y 40 pta/litro, según zonas.

En el cuadro nº 8 tienen nuestros lectores los rendimientos anuales de leche y grasa de las vacas comunitarias. Bastante elocuentes, por cierto. Mientras tanto, el precio de la leche inicia su «primavera», de cara al verano.

## CONTROLADOR COMPUTERIZADO DE PLAGAS "METOS"

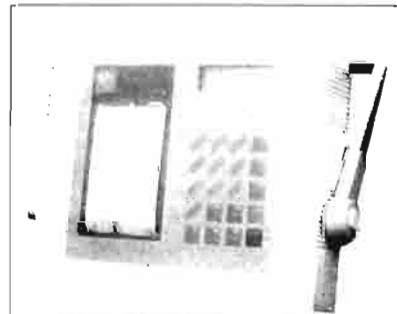
- Para:
- MILDIU de la VID (Plasmopara viticola)
  - MILDIU de la PATATA Y TOMATE (Phytophthora infestans)
  - MOTEADO: manzano y peral (Venturia inaequalis)

(Incluye control días-grado para Carpocapsa sp y Tortrix sp.)

- Se instala en la explotación. Controla con sensores de alta tecnología todas las condiciones precisas para el desarrollo de la plaga (humedad y T° foliares, entre otras). Acumula datos y alerta a tiempo para que Vd. aplique el fitosanitario de forma eficaz.
- **Autónomo** (batería recargable) y con **memoria** (interface PC compatible opcional).
- Informa al instante (display LCD) e imprime gráfica y diariamente.
- Alarma de la pérdida del fitosanitario tras el lavado por lluvia o riego.

OPCIONES: Alerta de heladas o control ambiental en almacén.

Importador exclusivo: **GEOCIENCIA**, c/ Constanca 41, 28002 Madrid  
Tf.: (91) 413 57 45/64 FAX.: (91) 519 41 88 Telex: 41979



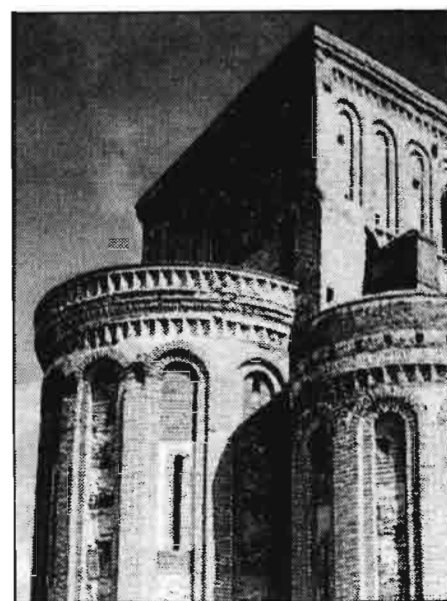
Desarrollado en cooperación con Estaciones e Institutos Fitopatológicos Europeos.  
MOD. DS.- 315.000 ptas. + IVA

# MERCADOS AGRARIOS

**Cuadro N° 8**  
**PRODUCCION DE LECHE POR VACA Y CONTENIDO MEDIO EN GRASA DE LA LECHE EN LA CEE**

PAIS	1989		1990 (estimación)	
	litros/vaca y año	% grasa	litros/vaca y año	% grasa
Alemania RF	4853	4,1	4900	4,1
Bélgica	4202	3,8	4230	3,9
Dinamarca	6221	4,4	6208	4,4
España	3290	3,5	3270	3,5
Francia	4630	3,9	4840	3,9
Grecia	2931	3,5	2800	3,5
Holanda	5996	4,4	6050	4,4
Irlanda	3870	3,5	3840	3,5
Italia	4250	3,5	4220	3,6
Luxemburgo	4670	4,1	4820	4,1
Portugal	3790	3,4	3920	3,4
Reino Unido	4953	4,0	5060	4,0
CEE-12	4653	4,0	4720	4,0

\* Fuente: Eurostat



*El mudéjar en Avila (Moraña).*

## GANADOS OVINO Y CAPRINO

La producción mundial, conjunta, de carnes de las especies ovina y caprina es —según la FAO— de 9,2 millones de toneladas, lo que constituye un «record» ya que por primera vez se han superado los 9 millones de toneladas.

En la CEE el Comité de Gestión ha fijado el importe definitivo de la prima comunitaria para España en 3.600 pta/oveja productora de corderos pesados y 2.600 pta/oveja productora de corderos ligeros y cabra.

Parte de esta prima ya había sido anticipada, de manera tal que —en dos etapas— los ganaderos habían cobrado a lo largo del año pasado 2.135 pta/oveja pesada y 1.500 pta/oveja ligera o cabra.

Los precios de los corderos se están recuperando, como es habitual al llegar la primavera. Los almacenamientos subvencionados han sido mínimos, del orden de 400 toneladas, por lo que la tendencia alcista de las últimas semanas es totalmente autónoma.

Los corderos lechales están entre 350 y 450 pta/kg vivo, los recentales entre 315 y 360, los pascuales desde 240 hasta 290. Cabritos lechales a 500-520 pta/kg vivo.

Ovejas vacías a 9.500 y con cría a 13.000 pta/unidad. Cabras selectas entre 16 y 18.000 pta/unidad.

Leche de oveja entre 105 y 120 pta/litro. Leche de cabra entre 50 y 65 pta/litro.

## GANADO PORCINO

La producción mundial de carne de cerdo ascendió, en 1990, a 67,1 millones de toneladas de las cuales aproximadamente la tercera parte (21,4) se obtuvieron en Europa y un 10% (6,7 millones) en la URSS.

En la CEE se han colocado barreras adicionales a la entrada de porcino, procedente principalmente de los países del Este de Europa. Para ella se ha incrementado el «prelevement» de importación en un 4,9% a fin de tener en cuenta el descenso de los precios internacionales de los cereales. Previamente se había modificado el denominado precio exclusiva que pasó de 89,85 a 84,85 ECUS los 100 kg, lo que ha dado origen a la mencionada subida del «prelevement».

También ocurre que los ganaderos daneses amenazan con dirigir hacia el resto de la Comunidad sus excedentes de carne de porcino. Las ventas danesas a Japón han caído en los últimos meses y los ganaderos de aquel país están adaptando sus producciones a los tipos de canales que más se demandan en la Comunidad, lo que puede notarse dentro de 3 ó 4 meses.

Entretanto los precios que habían caído en España están recuperándose. Los cerdos cruzados se vendían a mediados de Abril a 160 pta/kg vivo y los lechones con 14 kg vivo a 6.200 pta/unidad.

## AVICULTURA Y CUNICULTURA

La producción mundial de carne de ave volvió a marcar en 1990 un nuevo «record»: 39,4 millones de toneladas. También la producción de huevos de gallina con 35,9 millones de toneladas marca otro hito histórico.

En la CEE se esperan también incrementos productivos en 1991. Para la producción de carne de aves se estima un crecimiento del 2,7% y para los huevos otro, más moderado, del 1,9%.

En España preocupa la fuerte penetración internacional que está soportando el sector. La más reciente ha sido la cooperativa francesa Le Gouessant que ha adquirido el 50% del grupo español Callis.

En el mercado nacional los precios de los broilers han bajado a 100 pta/kg vivo. Las gallinas ligeras están a 22 pta/kg, las semi-pesadas a 35 y las pesadas a 102.

Los huevos rubios primera a 130 y los blancos a 128 pta/docena.

Con la llegada de la primavera los conejos de granja tienen una mayor demanda; lo cual, incluso, les permite soportar la invasión de conejos franceses que vienen experimentando muchas plazas españolas. Se venden los jóvenes a 320 y los adultos a 80 pta/kg vivo sobre granja.