

DIEZ AÑOS DE HORTOFRUTICULTURA EXTREMEÑA (1986-1995)

Diferente comportamiento de las especies cultivadas

Por: José Miguel Coletto Martínez*; Teresa de Jesús Bartolomé García**
Gabino Esteban Calderón***; M^a Angeles Rozas Espadas****

INTRODUCCION

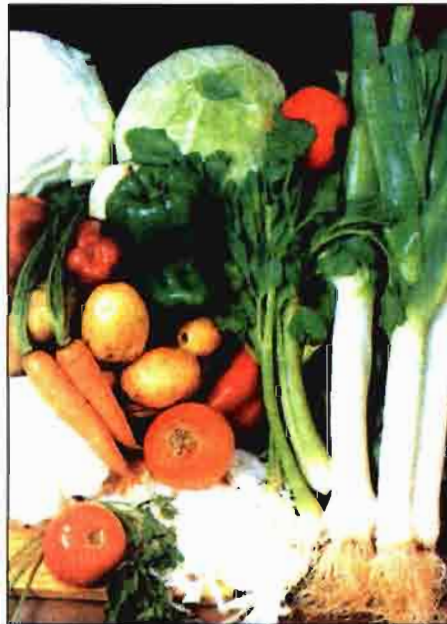
El presente trabajo describe la evolución del sector hortofrutícola extremeño en un decenio marcado por dos hechos fundamentales: En su comienzo la incorporación de España a la Comunidad Económica Europea (CEE), ahora Unión Europea (UE), y en su final el periodo de sequía que tuvo una mayor incidencia en el trienio 1993-1995.

LA EVOLUCION DE LA SUPERFICIE

Cultivos frutales

La superficie dedicada al cultivo frutal en Extremadura durante el decenio 1986-1995 permaneció estabilizada en torno a las 22.000 ha, aunque en los tres últimos años se apreció una ligera tendencia al crecimiento, debido a las nuevas plantaciones de peral, melocotonero, *cerezo*, *ciruelo* y *nogal* y en menor medida de *higuera* y *almendro*, que muestran una evolución más estable.

El *manzano*, sin embargo, disminuye ligera pero paulatinamente su superficie mientras que el *frambueso* acusa, desde el año 1990, la competencia de los países productores extracomunitarios, aunque la crisis yugoslava haya propiciado la recuperación del cultivo en el año 1995.



Importancias relativas: frambueso, higuera, cerezo, nogal, peral, pimentón, tomate industria, espárrago, melón

La superficie se reparte equitativamente entre ambas provincias aunque con grandes variaciones entre especies. Así, *cerezo*, y *frambueso* se cultivan casi exclusivamente en Cáceres, mientras que de *nogal* sólo hay plantaciones regulares en Badajoz; *manzano*, *peral*, *melocotonero* y *almendro* son más abundantes en Badajoz y la superficie dedicada al *ciruelo* es mayor en Cáceres. Por último, la *higuera* se distri-

buye por ambas provincias sin que haya grandes diferencias en superficie.

En cuanto a la intensidad del cultivo del manzano, peral, melocotonero y nogal se cultivan casi exclusivamente en regadío, en modernas plantaciones situadas en las Vegas del Guadiana y en menor medida, en el Valle del Alagón.

El *ciruelo* es objeto de cultivo intensivo en regadío en Badajoz pero en Cáceres son frecuentes las plantaciones en secano.

El *cerezo* y *frambueso* se cultivan en los secanos frescos del norte de Cáceres (Valle del Jerte, Valle del Ambroz, La Vera, Gata, Hurdes y Villuercas), mientras que *almendro* e *higuera* son especies típicas de los secanos.

Respecto a la importancia relativa de la superficie dedicada al cultivo frutal hay que destacar al *frambueso* (93,7% del total nacional), *higuera* (31,2%), *cerezo* (29,1%), *nogal* (13,5%) y *peral* (8,8%).

Cultivos hortícolas

En la evolución de la superficie dedicada a cultivos hortícolas en Extremadura durante el decenio 1986-1995 se distinguen dos periodos claramente definidos: Un primer periodo de estabilización (1986-1992) en el que la superficie se sitúa en torno a las 55.000 ha, y un periodo regresivo (1993-1995) con superficies por debajo de

(*) Ingeniero Agrónomo. Dr. en Ciencias Económicas y Empresariales. Escuela de Ingenierías Agrarias de Badajoz.

(**) Dra. Ingeniero Agrónomo. Escuela de Ingenierías Agrarias de Badajoz.

(***) Ingeniero Agrónomo. Escuela de Ingenierías Agrarias de Badajoz.

(****) Dra. en Ciencias Biológicas. Escuela de Ingenierías Agrarias de Badajoz.



las 50.000 ha debido a los efectos de la sequía.

La reducción de superficie del trienio 1993-95 es puramente coyuntural, y no se debe a causas que afecten a la competitividad, como puede deducirse de los primeros avances del año 1996 que apuntan a una recuperación de la superficie hortícola hasta los niveles más altos del decenio.

La evolución de los diferentes cultivos ha sido muy diversa a lo largo del decenio, pudiendo distinguirse cinco tipos de comportamientos:

a) Comportamiento «en diente de sierra» típico de producciones especulativas muy condicionadas por la oferta-demanda: *Patata*.

b) Comportamiento expansivo-regresivo ajustado a la competencia exterior: *Pimiento para pimentón, espárrago y ajo*.

c) Comportamiento expansivo favorecido por la PAC: tomate de industria.

d) Comportamiento dependiente de la coyuntura de la industria conservera (del apertizado, congeladoras y deshidratadoras): *pimiento de industria, cebolla* y otros cultivos.

e) Comportamiento regresivo acompañado de aumento de la producción por intensificación del cultivo: Es el caso del *melón* y de la *sandía* cultivos en los que paulatinamente se ha ido abandonando la producción en secano y se han mejorado otras técnicas de cultivo.

Algunas circunstancias particulares de cada cultivo, además de la aludida «sequía», que han afectado negativamente a la evolución de la superficie, en el decenio 1986-1995, son los siguientes:

✓ La competencia de los *ajos* procedentes de China.

✓ La competencia de los *espárragos* procedentes de los países Andinos y del Sudeste de Asia.

✓ Las importaciones de *pimentón* africano no secados al humo para mezclas con los autóctonos.

Referente a la intensidad del cultivo, la mayoría se producen en condiciones de regadío en las Vegas del Guadiana y en los Valles del Alagón, Arrago y Tiétar en Cáceres, aunque todavía son importantes las superficies de secano en *patata* (Cáceres), *sandía* (Badajoz y Cáceres) y *melón y ajo* (Tierra de Barros).

Por la importancia relativa destacan el *pimiento para pimentón* (34,6% de la superficie española, el *tomate de industria* (24,9%), el *espárrago* (20,8%) y el *melón* (12,3%).

EVOLUCION DE LA PRODUCCION

Cultivos frutales

La evolución normal de la producción de los cultivos frutales, cuando no hay variaciones importantes en la superficie o rejuvenecimiento de las plantaciones, es la alternancia de años de carga y años de descarga.

Esta evolución normal es la que se aprecia en *almendro, higuera y manzano* que son cultivos con tendencia superficial estable.

En *cerezo, peral y melocotonero* se observa un comportamiento expansivo de las producciones, en el último quinquenio, de-

bido al rejuvenecimiento de las plantaciones y la mejora de las técnicas de cultivo, mientras que la expansión superficial es la causa principal del crecimiento de la producción en *ciruelo y nogal*.

Por último, la producción de *frambuesa* decrece ostensiblemente, en el último quinquenio, paralelamente a la superficie.

Cultivos hortícolas

La mayoría de los cultivos hortícolas tienen producciones estables en el decenio, aunque con alternancias típicas debida a la manifestación irregular de los factores climáticos y fitopatológicos.

En algunas especies, las reducciones superficiales del último quinquenio se han compensado con el incremento de los rendimientos unitarios; es el caso del *pimiento para pimentón, espárrago, sandía y melón*.

Ejemplos de comportamiento estable con alternancias típicas son los casos de la *patata, pimiento industrial, tomate industrial y ajo*.

Por último, la reducción de la producción de *cebollas* en el cuatrienio 1992-1995, es paralela a la reducción de la superficie.

EL VALOR DE LA PRODUCCION Y LOS PRECIOS

Las adversidades climáticas y fitopatológicas que limitan las cosechas, la oferta-demanda que establece los precios, y las tendencias (expansivas o regresivas) de cada cultivo, determinan el valor de la producción total anual.

Producción frutal

Los precios de las diferentes producciones frutales suelen evolucionar en diente de sierra, de manera inversa a las producciones, según un ritmo bianual que, a veces, es interrumpido por la ocurrencia de adversidades y fenómenos puntuales

CUADRO 1
Importancia relativa de la superficie dedicada al Cultivo frutal en Extremadura, en el año 1993

ESPECIES	Mn	Pe	Ce	Me	Ci	Hi	Al	No	Fm
% EXT./ESPAÑA	1,2	8,8	29,1	3,2	2,7	31,2	0,4	13,8	93,7

CUADRO 2
Importancia relativa de la superficie dedicada a cultivos hortícolas en Extremadura en el año 1993

ESPECIES	Pa	Pp	Es	Sa	Me	To	Pi	Aj	Ce
% EXT./ESPAÑA	3,1	34,6	20,8	10,8	12,3	24,9	9,9	5,2	3,1

diversos como pueden ser una excelente o, por el contrario, pésima campaña exportadora.

Con todo, dentro de esta norma general, se pueden establecer diferentes comportamientos en la evolución de los precios de cada especie. Así, *peral*, *melocotonero*, *ciruelo* y *cerezo* se caracterizan por la firmeza de sus mercados, mientras que en el caso del manzano las oscilaciones anuales son mayores. El *nogal* apunta una clara tendencia creciente, mientras que la *frambuesa*, después del hundimiento de los precios del trienio 1990-1992, inicia una recuperación al disminuir la competencia en los mercados por las dificultades de los países productores de Europa Oriental.

Combinando producciones y precios obtenemos una evolución de la producción frutal en el decenio, de clara tendencia ascendente, con singularidades anuales que comentaremos a continuación:

El año 1986 fue un mal año frutícola por la ocurrencia de adversidades climáticas; en el año 1987 hay que destacar las altas producciones de *peral* y *melocotonero*; en el 1988 la desastrosa campaña de *cerezas* debido a las lluvias durante el período de maduración; los años 1989 y 1990 pueden considerarse normales, mientras que en el año 1991 se alcanza el récord histórico de producción de *cerezas*; en el 1992 destacan los descensos de la producción en *manzano*, *peral* y *melocotonero* y 1993 inicia una etapa de buenas producciones frutícolas que tienen su mejor expresión en el año 1995 en el que se alcanza el récord histórico del valor de la producción en pesetas corrientes.

La producción total frutal tiene tendencia a repartirse más o menos equitativamente entre las dos provincias, superando Cáceres a Badajoz los años en los que coinciden buenas campañas de *cerezas* en el Valle del Jerte con cosechas cortas o normales de *peras* y *melocotonos* en las Vegas del Guadiana.

Producción hortícola

La evolución de los precios de las diferentes especies hortícolas viene determinada por las condiciones de comercialización de cada una, el destino y la cantidad de la producción anual y las coyunturas particulares.

Así, los precios de la *patata* vienen determinados casi exclusivamente, por la cantidad de la producción anual, alternándose años de grandes cosechas y precios muy bajos, con años de cosechas cortas y precios altos. Estos efectos contradictorios hacen que la oscilación anual del valor de la producción total sea menor que la oscilación de los precios.

En los casos del *melón* y de la *sandía* las oscilaciones son menos amplias debido a la eficacia de los canales de comercialización establecidos en los mercados

CUADRO 3
Evolución de los precios medios percibidos por los productores (pts. corrientes/Kg) hortofrutícolas extremeños a lo largo del decenio 1986-95

	1986	1987	1988	1989	1990	1991	1992	1993	1994	1995
MANZANO	46	30,1	38,5	37,7	64,7	74	11,5	28,5	54,3	33
PERAL	48	44	69	44,6	74,9	60,3	38,7	34,4	36	45,7
CEREZO	114,7	138,8	131,7	165,4	217,5	136,9	165,4	161,2	208,44	244,9
MELOCOTONERO	77,6	52,4	54,5	52,8	86,9	79,5	45,4	54,8	71,7	83,2
CIRUELO	63,2	91,9	59	69,8	68,7	81,8	49,5	51,5	58,6	58,1
ALMENDRO (CÁSCARA)	128,2	98	102	101,2	51,2	86	58,9	140	96,9	92,5
NOGAL (CÁSCARA)	194,7	186,7	245	253,9	217,7	299,9	315,4	260	202,8	305
FRAMBUESO	152	175,1	180,2	190	140,1	144,8	135,2	250	330	325,2
PATATA	23,4	15,1	11,6	21,3	19,4	33,2	9,9	15,9	40	32,3
PIMIENTO PIMENTÓN	170,9	224,3	317,1	323,4	319,1	444,6	413,5	365,4	390,2	474,4
ESPÁRRAGO	147,2	183,6	228	260,2	260	245,6	233,6	246,5	190	210,5
MELÓN	27,2	27,5	26,7	29,3	24,9	43	34,7	28,9	42,5	24,8
TOMATE	8,1	9,7	9,6	10,5	11,5	12,7	13,6	15,5	15,6	16,1

Fuente: Elaboración propia con datos de la Consejería de Agricultura y Comercio de Extremadura.

nacionales e internacionales, y a la competitividad de nuestra producción.

Otros productos como el *pimiento para pimentón* se han beneficiado de la existencia de contratos homologados y de las acciones de la Denominación de Calidad y de la Denominación de Origen «Pimentón de la Vera», para mantener los precios, aunque reduciendo las superficies y la producción, a pesar de la competencia de los países africanos.

En cuanto al *espárrago*, la competencia de los países Andinos y del Sudeste de Asia en el espárrago transformado provocó la reducción de superficie en el trienio

1993-95, y la bajada de los precios medios que nunca han vuelto a recuperar el nivel histórico del bienio 1989-90. Sin embargo, recientemente el sector muestra indicios de recuperación basados en el excelente comportamiento del espárrago fresco temprano que se comercializa en los meses de Febrero-Marzo y Abril.

El *tomate* se ha beneficiado de las buenas condiciones que para su producción establece la OCM de frutas y hortalizas transformadas según la cual se asegura un precio mínimo al productor y una ayuda a la transformación que reciben las industrias conserveras. Desde el año 1986 los

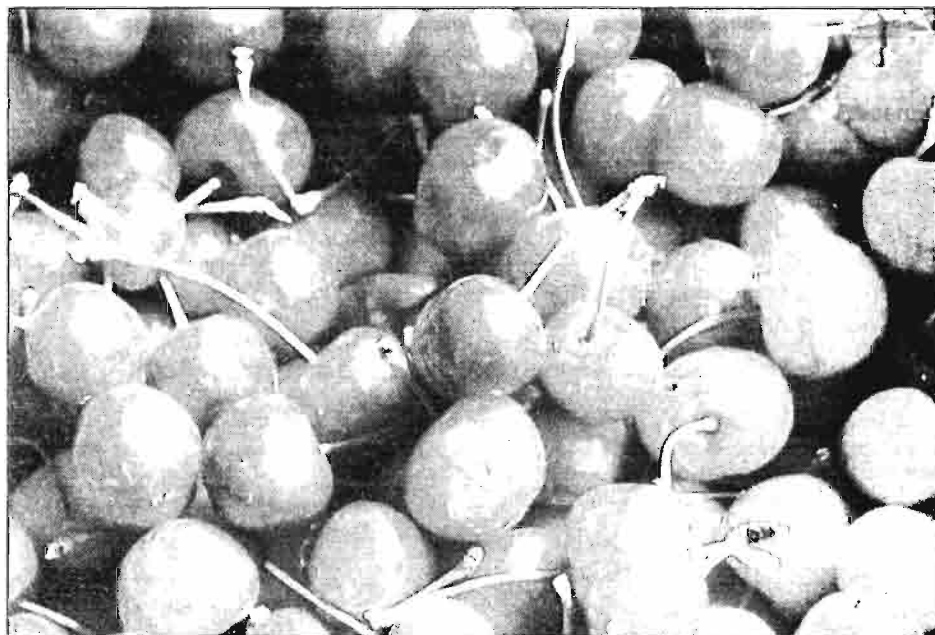
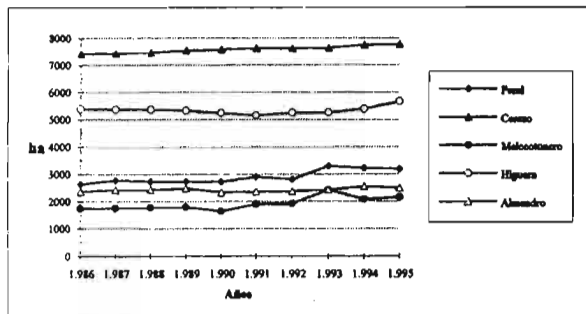
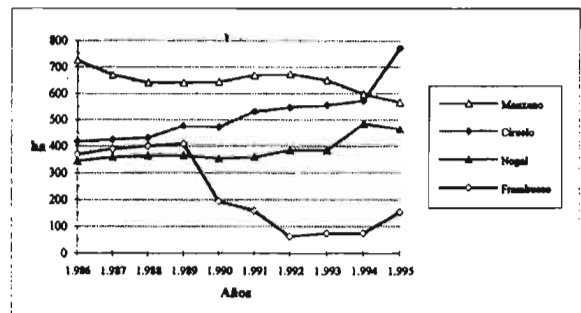


GRAFICO 1
Evolución de la superficie de los principales cultivos frutales en Extremadura en el decenio 1986-1995



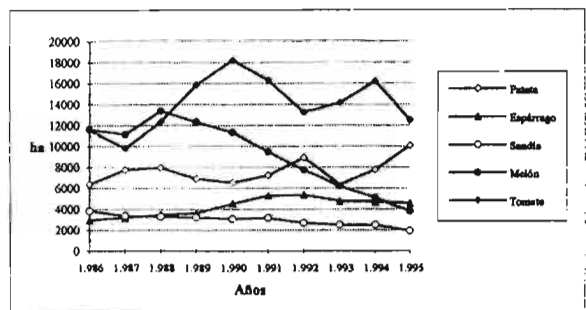
	1986	1987	1988	1989	1990	1991	1992	1993	1994	1995
PERAL	2.631	2.774	2.727	2.744	2.729	2.906	2.817	3.305	3.220	3.189
CEREZO	7.418	7.429	7.458	7.535	7.577	7.625	7.627	7.650	7.750	7.770
MELOCOTONERO	1.761	1.771	1.780	1.799	1.653	1.907	1.927	2.422	2.090	2.161
HIGUERA	5.407	5.383	5.382	5.346	5.248	5.173	5.269	5.270	5.410	5.670
ALMENDRO	2.361	2.430	2.441	2.487	2.347	2.363	2.373	2.435	2.560	2.496

GRAFICO 2
Evolución de la superficie de otros cultivos frutales de Extremadura en el decenio 1986-1995



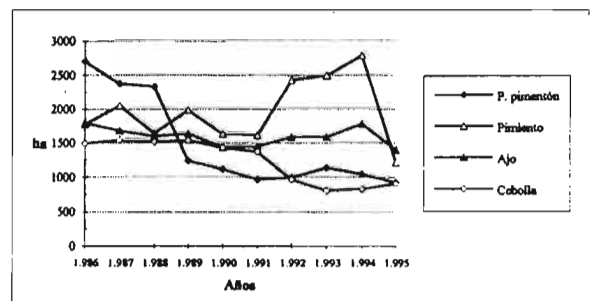
	1986	1987	1988	1989	1990	1991	1992	1993	1994	1995
MANZANO	726	671	641	641	644	670	675	650	599	568
CIRUELO	418	425	432	477	472	533	548	557	573	772
NOGAL	345	360	365	366	355	360	385	385	485	465
FRAMBUESO	370	390	401	410	195	159	63	75	75	154

GRAFICO 3
Evolución de la superficie (ha) de los principales cultivos hortícolas en Extremadura en el decenio 1986-1995



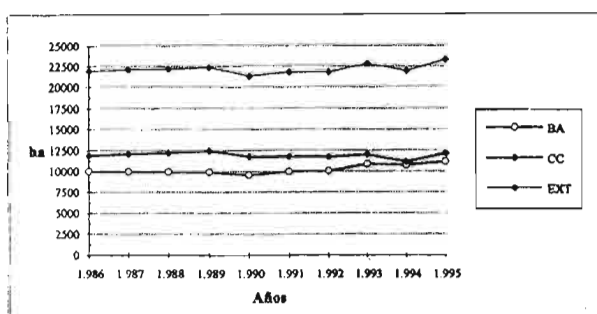
	1986	1987	1988	1989	1990	1991	1992	1993	1994	1995
PATATA	6.391	7.748	7.980	6.913	6.541	7.249	8.948	6.350	7.800	10.100
ESPARRAGO	2.957	3.226	3.481	3.623	4.556	5.313	5.350	4.800	4.700	4.600
SANDÍA	3.853	3.402	3.293	3.224	3.078	3.190	2.700	2.500	2.470	1.950
MELÓN	11.646	11.186	13.408	12.348	11.365	9.478	7.750	6.200	5.100	3.825
TOMATE	11.582	9.858	12.360	15.873	18.236	16.297	13.275	4.195	16.227	12.530

GRAFICO 4
Evolución de la superficie (ha) de otros cultivos hortícolas en Extremadura en el decenio 1986-1996



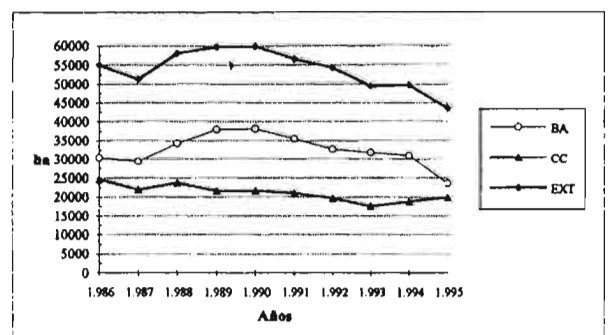
	1986	1987	1988	1989	1990	1991	1992	1993	1994	1995
P. PIMENTÓN	2.707	2.376	2.334	1.240	1.119	969	995	1.143	1.050	925
PIMIENTO	1.780	2.056	1.650	1.989	1.640	1.620	2.430	2.500	2.800	1.215
AJO	1.798	1.688	1.604	1.643	1.442	1.452	1.600	1.600	1.790	1.400
CEBOLLA	1.495	1.545	1.517	1.543	1.433	1.372	970	805	830	910

GRAFICO 5
Evolución de la superficie (ha) dedicada a cultivos frutícolas en Extremadura en el decenio 1986-1995

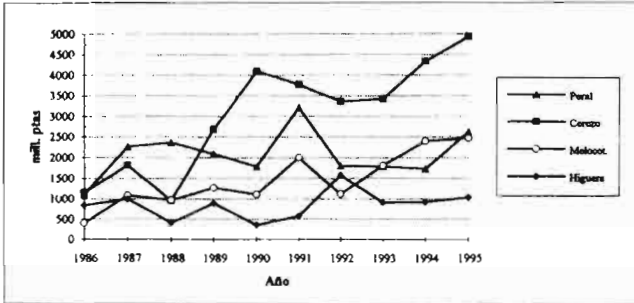


	1986	1987	1988	1989	1990	1991	1992	1993	1994	1995
SUPERFICIE BA	10.019	10.001	9.965	9.933	9.563	10.008	10.074	10.861	10.782	11.158
SUPERFICIE CC	11.913	12.119	12.230	12.473	11.789	11.820	11.742	11.991	11.180	12.162
SUPERFICIE EXT	21.932	22.120	22.195	22.406	21.352	21.828	21.816	22.852	21.962	23.320

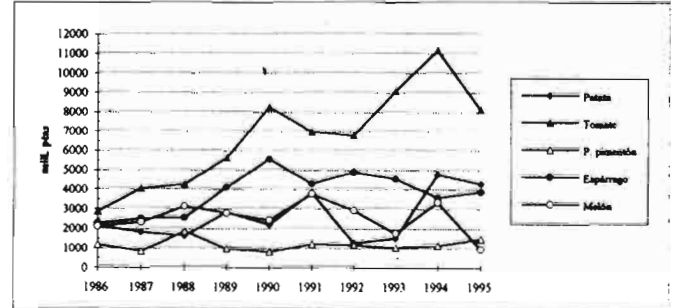
GRAFICO 6
Evolución de la superficie (ha) dedicada a cultivos hortícolas en Extremadura en el decenio 1986-1995



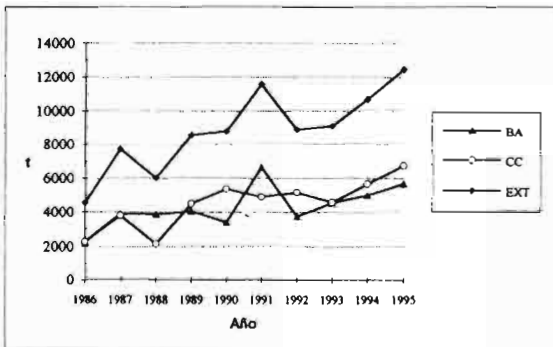
	1986	1987	1988	1989	1990	1991	1992	1993	1994	1995
SUPERFICIE BA	30.361	29.356	34.346	37.990	38.122	35.527	32.695	31.833	30.989	23.620
SUPERFICIE CC	24.689	21.998	23.771	21.713	21.773	21.131	19.726	17.661	18.841	19.954
SUPERFICIE EXT	55.062	51.354	58.117	59.703	59.895	56.658	54.421	49.494	49.830	43.574

GRAFICO 7
Evolución del valor de la producción (mill. pta corrientes) de los principales cultivos frutícolas en Extremadura en el decenio 1986-1995


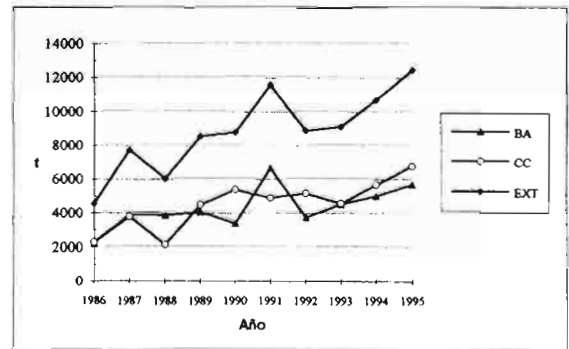
	1986	1987	1988	1989	1990	1991	1992	1993	1994	1995
PERAL	1.109	2.265	2.362	2.097	1.787	3.223	1.800	1.786	1.726	2.620
CEREZO	1.144	1.820	958	2.686	4.103	3.774	3.363	3.427	4.341	4.941
MELOCOTONERO	404	1.091	971	1.270	1.112	2.003	1.117	1.809	2.393	2.460
HIGUERA	841	995	412	889	355	574	1.579	916	921	1.032

GRAFICO 8
Evolución del valor de la producción (mill. pta corrientes) de otros cultivos frutícolas en Extremadura en el decenio 1986-1995


	1986	1987	1988	1989	1990	1991	1992	1993	1994	1995
PATATA	2.147	1.829	1.650	2.835	2.220	3.853	1.278	1.514	4.792	4.289
P. PIMENTÓN	1.194	846	1.871	974	817	1.235	1.171	1.033	1.151	1.483
ESPÁRRAGO	2.278	2.523	2.573	4.111	5.572	4.314	4.905	4.560	3.610	3.874
MELÓN	2.118	2.336	3.143	2.789	2.467	3.788	2.933	1.774	3.356	956
TOMATE	2.880	4.051	4.272	5.640	8.259	6.996	6.792	9.087	11.181	8.115

GRAFICO 9
Evolución del valor de la producción total frutícola (mill. pta corrientes) en Extremadura en el decenio 1986-1995


	1986	1987	1988	1989	1990	1991	1992	1993	1994	1995	
VALOR DE LA PRODUCCIÓN	BA	2.271	3.914	3.877	4.076	3.420	6.669	3.751	4.549	5.014	5.697
	CC	2.271	3.815	2.170	4.504	5.389	4.915	5.175	4.588	5.687	6.763
(mill. ptas. corrientes)	EXT	4.570	7.729	6.048	8.580	8.810	11.585	8.927	9.137	10.701	12.460

GRAFICO 10
Evolución del valor de la producción total hortícola (mill. pta corrientes) en Extremadura en el decenio 1986-1995


	1986	1987	1988	1989	1990	1991	1992	1993	1994	1995	
VALOR DE LA PRODUCCIÓN	BA	2.271	3.914	3.877	4.076	3.420	6.669	3.751	4.549	5.014	5.697
	CC	2.271	3.815	2.170	4.504	5.389	4.915	5.175	4.588	5.687	6.763
(mill. ptas. corrientes)	EXT	4.570	7.729	6.048	8.580	8.810	11.585	8.927	9.137	10.701	12.460

precios que perciben los agricultores han ido creciendo ininterrumpidamente pasando de 8,1 pta/kg en 1986 a 16,1 pta/kg en 1995. Este hecho y la ampliación de los cupos son la causa de la línea ascendente que se observa en la evolución del valor de la producción, solamente interrumpida por el efecto negativo de la climatología en algunos años de la serie.

El ajo ha sido un producto con precios tradicionalmente altos hasta que las masivas importaciones de China y Taiwan en el último trienio (1993-95) provocaron importantes descensos de los precios. El establecimiento de cláusulas de salvaguardia y el aumento del consumo en los países de la Unión Europea han mejorado las expectativas de este producto.

La evolución de la producción total hortícola en el decenio refleja de manera conjunta y coordinada la casuística co-

mentada por las producciones y para los precios.

Así, el período 1986-91, período de crecimiento continuado del valor de la producción total hortícola, coincide con el período de expansión y crecimiento de los precios en el cultivo del tomate; el descenso del valor de la producción en el año 1992 es consecuencia de la escasa producción de tomate, de los bajos precios de la patata y del abandono del cultivo del pepinillo en la provincia de Cáceres; el año 1993 puede considerarse normal, compensando la escasa producción de melón y los bajos precios de la patata, el aumento en la producción de tomate y del grupo de otras hortalizas en el que se incluyen las materias primas que utiliza la industria del aperitivo, deshidratadora y congeladora (pimiento, cebolla, berenjena, calabacín, habas verdes, coles-repollo, coliflores, brócu-

li, espinaca y puerro); el año 1994 es el mejor del decenio alcanzándose récords del valor de la producción en pesetas corrientes en patata, tomate y en el grupo de otras especies hortícolas, pudiendo considerarse también como excepcional la campaña de melón; por último, en el año 1995 se detecta el efecto de la sequía que afecta principalmente al tomate, melón y otros cultivos hortícolas, destacando la patata como único cultivo hortícola que mantiene un nivel alto del valor de su producción.

La producción total hortícola era mayor en la provincia de Cáceres que en la de Badajoz al comienzo del decenio, sin embargo la expansión del cultivo del tomate en Badajoz cambió el orden de prelación en el período 1988-94. En el último año, el valor de la producción en las dos provincias se ha igualado debido a la mayor incidencia de la sequía en la provincia de Badajoz.