



GOBIERNO  
DE ESPAÑA

MINISTERIO  
DE AGRICULTURA, ALIMENTACIÓN  
Y MEDIO AMBIENTE

# Dossier Territorial

## Comunidad Autónoma de Madrid



Julio 2015

Subdirección General de Análisis, Prospectiva y  
Coordinación



MINISTERIO DE  
AGRICULTURA, ALIMENTACIÓN  
Y MEDIO AMBIENTE,

**SUBSECRETARÍA**

SUBDIRECCION GENERAL DE ANÁLISIS,  
PROSPECTIVA Y COORDINACIÓN



Aviso Legal: los contenidos de esta publicación podrán ser reutilizados, citando la fuente y la fecha, en su caso, de la última actualización



**MINISTERIO DE AGRICULTURA, ALIMENTACIÓN Y MEDIO AMBIENTE**

**Edita:**

© Ministerio de Agricultura, Alimentación y Medio Ambiente  
Secretaría General Técnica  
Centro de Publicaciones

Catálogo de Publicaciones de la Administración General del Estado:

<http://publicacionesoficiales.boe.es/>

NIPO: 280-15-031-4

**CORREO ELECTRÓNICO:**

sgapc@magrama.es



## DOSSIER MADRID Julio 2015

### INDICE

<b>1. INDICADORES ESTRUCTURALES AGRARIOS, PESQUEROS Y ALIMENTARIOS .....</b>	<b>4</b>
1.1. Principales Indicadores de la Economía y del Sector Agroalimentario .....	4
1.2. Principales Datos Estructurales de las Explotaciones Agrarias .....	6
1.3. Ayudas de la Política Agrícola Común y de la Política Pesquera Común .....	7
1.4. Datos del Seguro Agrario .....	8
1.5. Fiscalidad Agraria .....	8
1.6. Turismo Rural .....	9
1.7. Sector Pesquero .....	9
1.8. Industria Alimentaria .....	10
1.9. Comercio Exterior .....	11
<b>2. INDICADORES AMBIENTALES.....</b>	<b>13</b>
2.1. Agua.....	13
2.2. Energía .....	13
2.3. Calidad del Aire y Evaluación Ambiental .....	14
2.4. Suelos .....	15
2.5. Figuras de Protección Ambiental.....	16
2.6. Sector Forestal.....	17
2.7. Residuos .....	18
<b>3. INVERSIONES Y TRANSFERENCIAS DEL DEPARTAMENTO.....</b>	<b>19</b>
<b>4. INFORME DE COYUNTURA .....</b>	<b>21</b>
4.1. Producciones agrarias .....	21
4.2. Precios agrarios .....	22
4.3. Empleo.....	23
4.4. Actuaciones de Financiación dirigidas al Sector Agrario (año 2014) .....	23
4.5. Reservas de agua.....	25
4.6. Calidad del aire .....	25
4.7. Incendios Forestales.....	25



# 1. INDICADORES ESTRUCTURALES AGRARIOS, PESQUEROS Y ALIMENTARIOS

## 1.1. Principales Indicadores de la Economía y del Sector Agroalimentario

Territorio y Población en el Medio Rural 2014			
Total	C. de Madrid	España	% s/ España
Superficie (km <sup>2</sup> )	8.022	504.734	1,6%
Población (habitantes)	6.454.440	46.771.341	13,8%
Densidad (hab./km <sup>2</sup> )	804,6	92,7	
Medio Rural	C. de Madrid	España	% s/ España
Superficie (km <sup>2</sup> )	3.829	426.468	0,9%
Población (habitantes)	157.318	8.032.803	2,0%
Densidad (hab./km <sup>2</sup> )	41,1	18,8	
% Medio Rural / Total	C. de Madrid	España	
Superficie (km <sup>2</sup> )	47,7%	84,5%	
Población (habitantes)	2,4%	17,2%	
Densidad (hab./km <sup>2</sup> )	5,1%	20,3%	

Tabla 1.1.1 Fuente: INE. Padrón municipal 2014. Datos de Medio Rural: Padrón Municipal de Habitantes. Clasificación según Ley 45/2007 de Desarrollo Sostenible del Medio Rural. Nota: El medio rural es aquel formado por los municipios menores de 30.000 habitantes y densidad menor de 100 hab/km<sup>2</sup>.

CUENTAS ECONÓMICAS REGIONALES	MADRID, COMUNIDAD DE					ESPAÑA				
	2012 (P)	2013 (A)	2014 (1ª E)	Var. (%) 14/13 (4)	% s/ Total España 2014	2012 (P)	2013 (A)	2014 (1ª E)	Var. (%) 14/13 (4)	
PIB (millones €)	198.652	196.010	197.699	0,9%	18,7%	1.055.158	1.049.181	1.058.469	0,9%	
PIB/Capita (€)	30.913	30.661	31.004	1,1%	136,1%	22.562	22.518	22.780	1,2%	
VAB (millones €)	AGSyP <sup>(1)</sup>	149,3	171,4	158,8	-7,4%	0,7%	23.634	26.578	24.050	-9,5%
Participación (%) en el PIB <sup>(3)</sup>	AGSyP	0,1	0,1	0,1	0,0	2,2	2,5	2,3	-0,2	
	Industria <sup>(2)</sup>	9,8	10,1	9,9	-0,2	15,8	16,1	16,0	-0,1	
	Construcción	4,5	4,1	4,0	-0,1	5,8	5,2	5,1	-0,1	
	Servicios	77,5	77,1	77,2	0,1	68,1	67,6	67,8	0,2	

Tabla 1.1.2 Fuente: Contabilidad Regional de España, Base 2010, INE.

NOTAS:

(1) AGSyP: Agricultura, Ganadería, Silvicultura y Pesca

(2) Industria extractiva y manufacturera; suministro de energía y agua, y actividades de saneamiento, gestión de residuos y descontaminación

(3) PIB (100%) = AGSyP + Industria y Otros + Construcción + Servicios + Impuestos netos sobre los productos (8,1% en 2012, 8,6% en 2013 y 8,8% en 2014)

(4) Las diferencias entre dos porcentajes se expresan en términos absolutos (en puntos porcentuales).

(P): Estimación Provisional

(A): Estimación Avance

(1ª E): Primera Estimación



Macromagnitudes Agrarias Cuentas Regionales de la Agricultura Valores corrientes a precios básicos (millones de euros)	COMUNIDAD DE MADRID	% s/ España	ESPAÑA		
			2012	2013 (Avance)	2014 (1ª Est.)
<b>A. PRODUCCION RAMA AGRARIA</b>	275,2	0,7%	41.954,5	44.185,7	42.458,4
<b>PRODUCCION VEGETAL</b>	138,4	0,6%	24.030,3	26.347,6	24.458,9
1 Cereales	72,0	1,8%	4.011,1	4.364,6	3.457,6
2 Plantas Industriales <sup>(1)</sup>	1,5	0,2%	879,7	946,0	898,4
3 Plantas Forrajeras	31,3	1,8%	1.737,5	1.747,3	1.564,6
4 Hortalizas <sup>(2)</sup>	14,8	0,2%	7.086,9	7.614,4	7.414,3
5 Patata	0,5	0,1%	537,0	752,1	441,5
6 Frutas <sup>(3)</sup>	6,7	0,1%	6.045,0	7.630,9	6.636,4
7 Vino y mosto	2,7	0,2%	1.375,5	1.868,5	1.103,2
8 Aceite de oliva	8,6	0,4%	2.138,5	1.186,8	2.703,8
9 Otros	0,4	0,2%	219,1	237,0	239,1
<b>PRODUCCION ANIMAL</b>	122,7	0,8%	16.245,1	16.032,6	16.163,3
Carne y Ganado	78,6	0,6%	12.281,3	12.117,8	11.914,2
1 Bovino	59,4	2,2%	2.642,7	2.501,6	2.383,4
2 Porcino	6,8	0,1%	5.944,7	6.096,7	5.937,8
3 Equino	1,1	1,6%	66,3	54,4	49,6
4 Ovino y Caprino	8,4	0,9%	983,4	859,2	836,5
5 Aves	2,7	0,1%	2.408,5	2.349,4	2.467,0
6 Otros	0,1	0,1%	235,7	256,5	239,9
Productos Animales	44,2	1,1%	3.963,8	3.914,8	4.249,1
1 Leche	29,6	1,2%	2.558,2	2.843,9	3.266,3
2 Huevos	11,7	1,0%	1.207,7	871,5	766,4
3 Otros	2,9	1,5%	197,9	199,4	216,4
PRODUCCION DE SERVICIOS ACT. SECUNDARIAS <sup>(4)</sup>	3,5	0,8%	442,5	475,4	480,4
	10,7	0,9%	1.236,6	1.330,1	1.355,8
<b>B. CONSUMOS INTERMEDIOS*</b>	138,6	0,7%	20.625,1	20.856,1	20.655,9
1 Semillas y Plantones	4,8	0,6%	799,1	813,6	922,3
2 Energía y Lubricantes	22,0	1,1%	1.942,3	1.955,8	1.998,1
3 Fertilizantes y Enmiendas	7,4	0,4%	1.760,7	1.956,1	1.911,7
4 Productos Fitosanitarios	4,0	0,5%	744,2	844,7	844,4
5 Gastos Veterinarios	4,3	0,8%	541,7	539,5	552,5
6 Piensos	68,3	0,6%	10.588,1	10.373,3	10.027,6
7 Mantenimiento de material	15,7	1,1%	1.464,4	1.533,5	1.547,8
8 Mantenimiento de edificios	3,5	0,7%	512,0	515,4	518,6
9 Servicios Agrícolas	3,5	0,8%	442,6	477,2	480,4
10 Serv. Intermediación Financiera	1,2	0,4%	293,0	305,0	283,9
11 Otros Bienes y Servicios	3,9	0,3%	1.537,0	1.542,0	1.568,6
<b>C=(A-B) VALOR AÑADIDO BRUTO*</b>	136,6	0,6%	21.329,4	23.329,6	21.802,5
<b>D. AMORTIZACIONES</b>	46,6	1,0%	4.884,5	5.027,4	5.203,4
<b>E. OTRAS SUBVENCIONES</b>	40,5	0,7%	6.033,7	5.806,5	5.849,7
<b>F. OTROS IMPUESTOS</b>	6,4	2,3%	285,1	314,3	338,1
<b>G = (C-D+E-F) RENTA AGRARIA*</b>	124,1	0,6%	22.193,5	23.794,4	22.110,7

Tabla 1.1.3 Fuente: S.G. Estadística, MAGRAMA.

(1) Incluye: Remolacha, tabaco, algodón, girasol y otras. También se incluyen las leguminosas grano

(2) Incluye: Flores y plantas de vivero

(3) Incluye: Frutas frescas, cítricos, frutas tropicales, uvas y aceitunas

(4) Actividades Agrarias Secundarias No Separables

Los datos correspondientes a España de 2014 se corresponden a la 1ª estimación publicada en diciembre de 2013.



## 1.2. Principales Datos Estructurales de las Explotaciones Agrarias

Caracterización de las Explotaciones Agrarias		Madrid	España	Madrid / España (%)
Datos Estructurales	nº Explotaciones	7.878	965.002	0,8
	SAU media	39,8	24,7	
	UG	111.100	14.501.209	0,8
	PET (miles euros)	226.246	35.979.146	0,6
	PET (euros) / Explotación	28.719	37.284	
	UTA	5.720	813.551	0,7
	UTA / Explotación	0,7	0,8	
Superficies de Cultivos (ha)	Hortalizas y flores	1.751	229.038	0,8
	Maíz grano	9.805	449.497	2,2
	Aceituna de almazara	28.214	2.446.133	1,2
	Uva de transformación	10.765	950.541	1,1
Superficie Regadío (ha)	Total	18.429	3.605.121	0,5
	Riego Localizado	1.996	1.756.138	0,1
Cabaña Ganadera (Nº Cabezas)	Vacuno Total	93.429	6.070.761	1,5
	<i>Vacas nodrizas</i>	39.091	2.058.818	1,9
	<i>Vacas de leche</i>	6.263	867.903	0,7
	Porcino	11.941	26.282.979	0,0
	Ovino	101.648	16.361.388	0,6
	Caprino	30.521	2.827.985	1,1
	Gallinas, para huevos	1.658.409	64.990.313	2,6
	Gallinas, para carne	856.226	264.158.375	0,3
	Conejos	6.674	6.174.712	0,1
	Apicultura	9.965	2.568.351	0,4
Nº Explotaciones Ganaderas	Todas las especies	7.427	849.742	0,9
Nº Subexplotaciones ganaderas por especies	Vacuno Total	1.874	153.722	1,2
	Porcino	150	86.677	0,2
	Ovino	912	116.319	0,8
	Caprino	446	78.227	0,6
	Gallinas, para huevos	53	1.575	3,4
	Gallinas, para carne	9	5.643	0,2
	Conejos	61	3.319	1,8
	Colmenas	283	27.334	1,0

Fuente datos estructurales: Encuesta sobre la Estructura de las Explotaciones Agrarias, 2013, INE

Fuente Superficies: Encuesta sobre Superficies y Rendimientos de Cultivos (ESYRCE) 2014, SG Estadística, MAGRAMA

Fuente datos ganadería: Informe SITRAN, DG Recursos Agrícolas y Ganaderos, MAGRAMA (Datos 2014, actualizados a junio 2015)

SAU: Superficie Agraria Útil (ha) = Conjunto de las tierras labradas y tierras para pastos permanentes

UG: Unidades Ganaderas: se obtienen aplicando un coeficiente a cada especie y tipo, para agregar en una unidad común diferentes especies

UTA: Unidades de Trabajo-Año; 1 UTA equivale al trabajo que realiza una persona a tiempo completo a lo largo de un año

PET (Producción Estándar Total): valor monetario total de la producción correspondiente a la situación media de una determinada región para cada característica agrícola de la explotación

Subexplotación: Dentro de cada explotación REGA se considera que cada una de las especies mantenidas en la misma constituye una subexplotación.



### 1.3. Ayudas de la Política Agrícola Común y de la Política Pesquera Común

Pagos Fondos UE FEAGA y FEADER Millones de euros	Madrid	España	Madrid / España (%)
FEAGA. Ejercicio 2015(acumulado Mayo)	32,3	5.016,4	0,64
FEADER + Importe Nacional Ejercicio 2014 (16/10/2013 al 15/10/14)	8,5	1.492,5	0,57

Tabla 1.3.1 Fuente: FEAGA. Actualización datos Junio 2015

Derechos de Pago Único, 2014	Madrid	España	Madrid / España (%)
Número de beneficiarios	6.694	865.649	0,77
Número de derechos	207.326	17.120.911	1,21
Importe total de los Derechos (Millones €)	32,52	4.473,87	0,73
Valor Medio por Derecho (€)	156,84	261,31	
Valor Medio por Beneficiario (€)	4.858	5.168	

Tabla 1.3.2 Fuente: FEAGA. Actualización datos Junio 2015

EJECUCIÓN DE LOS PROGRAMAS DE DESARROLLO RURAL POR PROGRAMAS Y EJES 2007-2015(Euros)												
EJES - PDR	GASTO PÚBLICO COFINANCIADO				AYUDA DECLARADA		GASTO EJECUTADO		FINANCIACIÓN NACIONAL ADICIONAL		GPT	
	TOTAL	NACIONAL		FEADER		FEADER	%	NACIONAL	TOTAL	AGE		REGIÓN
		TOTAL	IMPORTE	%	IMPORTE							
1	45.680.311	23.047.149	22.633.162	49,55%	15.935.743	70,41%	15.003.193	30.938.936	0	0	45.680.311	
2	42.307.395	19.207.703	23.099.692	54,60%	12.591.078	54,51%	11.901.893	24.492.971	0	0	42.307.395	
3	26.651.772	15.093.096	11.558.676	43,37%	8.902.491	77,02%	9.947.663	18.850.155	0	0	26.651.772	
4	19.335.000	8.775.000	10.560.000	54,62%	3.566.501	33,77%	2.918.046	6.484.548	0	0	19.335.000	
5	725.738	400.000	325.738	44,88%	244.212	74,97%	244.212	488.425	0	0	725.738	
<b>MADRID</b>	<b>134.700.216</b>	<b>66.522.948</b>	<b>68.177.268</b>	<b>50,61%</b>	<b>41.240.026</b>	<b>60,49%</b>	<b>40.015.009</b>	<b>81.255.034</b>	<b>0</b>	<b>0</b>	<b>134.700.216</b>	

Tabla 1.3.3 Fuente: Programa de Desarrollo Rural de la Comunidad de Madrid. Actualización 15 Octubre de 2014.

- Ejes: 1 – Aumento de la Competitividad del Sector Agrario y Forestal  
2 – Mejora del Medio Ambiente y del Entorno Rural  
3 – Calidad de Vida en las Zonas Rurales y Diversificación de la Economía Rural  
4 – Leader  
5 – Red Rural Nacional

Madrid no ha hecho uso de la opción de solicitud a la Comisión de aprobación de "top-up" para el Programa de Desarrollo Rural, no existiendo financiación nacional adicional al mismo. Por aplicación del artículo 38, apartado 1 del Reglamento 1306/2013, se ha iniciado el descompromiso de oficio en los programas siendo el importe en Madrid de -6.304.830,96€.

#### FONDO EUROPEO DE LA PESCA 2007-2013

PAGOS CERTIFICADOS Y REMITIDOS A LA COMISIÓN EN EL AÑO 2014. FONDO EUROPEO DE LA PESCA (FEP) Millones de Euros			
	Madrid	España	Madrid / España
FEP	0	39,04	0
Gasto Público (FEP+Ayuda AGE+ Ayuda CA+ Otras ayudas)	0	54,98	0

Tabla 1.3.4 Fuente: S.G. Política Estructural. D.G: Ordenación Pesquera. . Actualización datos Diciembre 2014  
Gasto Público: (FEP+Ayuda AGE+ Ayuda CA+ Otras ayudas)



**CUADRO DE FINANCIACIÓN DE LA COMUNIDAD AUTÓNOMA DE MADRID POR EJES PRIORITARIOS.  
FEP 2007 – 2013 (Euros)**

Eje Prioritario	Contribución pública total (a)=(b)+(c)	Contribución del FEP (b)	Contribución nacional				% de cofinanciación del FEP (d)=(b)/(a)*100	Tasa de financiación en contribución pública (a)/(f)*100	Beneficiarios privados (e)	Tasa de financiación Beneficiarios privados (e)/(f)*100	Gastos subvencionables Totales (f)=(a)+(e)
			Total nacional (c)=(1)+(2)+(3)	Central (1)	CA (2)	Otras (3)					
EJE 1											
EJE 2	764.828	382.414	382.414	122.220	260.194	0	0,5	0,3	2.294.484	0,8	3.059.312
EJE 3											
EJE 4											
EJE 5											
<b>TOTAL</b>	<b>764.828</b>	<b>382.414</b>	<b>382.414</b>	<b>122.220</b>	<b>260.194</b>	<b>0</b>	<b>0,5</b>	<b>0,3</b>	<b>2.294.484</b>	<b>0,8</b>	<b>3.059.312</b>

Tabla 1.3.5 Fuente S.G. Política Estructural. D.G: Ordenación Pesquera. . Actualización datos Diciembre 2014

- Ejes:
- 1.- Medidas de adaptación de la flota pesquera comunitaria
  - 2.- Acuicultura, pesca interior, transformación y comercialización de productos de la pesca y de la acuicultura
  - 3.- Medidas de interés público
  - 4.- Desarrollo sostenible de las zonas de pesca
  - 5.- Asistencia Técnica

#### 1.4. Datos del Seguro Agrario

Seguros Agrarios	2014		2015		% C.A / España. 2015
	C. Madrid	España	C. Madrid	España	
Nº. Pólizas	2.650	447.529	1.665	271.767	0,6
Superficie (hectáreas)	56.996	5.658.668	42.752	3.136.725	1,4
Nº. Animales Aseg. (miles)	1.037	290.159	844	155.902	0,5
Producción Asegurada (miles t.)	174,6	29.514	145,6	19.256	0,8
Capital Asegurado	56,5	11.090	42,2	6.178	0,7
Coste Neto Seguro	2,1	585,6	1,2	350,5	0,3
Subvención ENESA	2,6	200,3	0,4	107,6	0,3
Subv. C. Autónoma	0,0	51,6	0,0	26,3	0,0

Tabla 1.4.1 Fuente: ENESA. Datos 2015 provisionales y acumulados de enero a julio 2015

Datos sobre el nivel de aseguramiento para varios cultivos están disponibles en la página web de Enesa: <http://enesa.magrama.es/>

→ Divulgación del Seguro → Seminarios Sectoriales → Seminario Sectorial 2012 → Ponencias y Conclusiones:

[http://aplicaciones.magrama.es/pwe/pwe\\_publicaciones.p\\_seminario\\_intermedia?p\\_Idioma=es&p\\_Cod\\_Menu\\_Vertical=800&p\\_Cod\\_Menu\\_Anterior=8630&p\\_año=2012](http://aplicaciones.magrama.es/pwe/pwe_publicaciones.p_seminario_intermedia?p_Idioma=es&p_Cod_Menu_Vertical=800&p_Cod_Menu_Anterior=8630&p_año=2012)

#### 1.5. Fiscalidad Agraria

Datos Fiscales		Madrid	ESPAÑA	Madrid/España (%)
IRPF Estimación Objetiva	Nº declarantes	31.742	1.004.574	3,2
IRPF Estimación Directa	Nº declarantes con agricultura como primera actividad	5.479	73.280	7,5
Devolución Impuesto Especial Hidrocarburos	Importe devolución (miles €)	1.334	93.941	1,4
Devolución Impuesto Especial Hidrocarburos	Miles litros consumidos	17.691	1.266.454	1,4

Fuente: Elaborado a partir de la Muestra IRPF 2010. Instituto Estudios Fiscales. MINHAP

Fuente I.E.H.: Datos 2012. Agencia Tributaria

La Comunidad de Madrid supone en el régimen de estimación objetiva de actividades agrarias del IRPF un 3,2% del total nacional de declaraciones. En el ejercicio impositivo 2014 **se redujeron por circunstancias excepcionales los módulos de los productos hortícolas, de los frutos cítricos y no cítricos, de las flores y plantas ornamentales, de la patata, del bovino de leche y de los servicios de cría, guarde y engorde de ganado.** En el ejercicio anterior (2013) se rebajaron los índices de las flores y plantas ornamentales y del bovino de leche.





## 1.6. Turismo Rural

Turismo Rural*	Madrid			España			Madrid/ España	
	2015	Variación 2014-2015 (%)	2014	2015	Variación 2014-2015 (%)	2014	2015 (%)	2014 (%)
Viajeros	40.561	-14,7	47.575	1.010.922	15,6	874.619	4	5,4
Pernoctaciones	72.411	-6,6	77.526	2.412.565	13,5	2.125.096	3	3,6
Estancia media	1,8	9,3	1,6	2,4	-0,1	2,4	-	-
Establecimientos	239	-2,4	245	14.885	0,7	14.776	1,6	1,7
Plazas	3.497	-10,9	3.927	137.327	0,4	136.758	2,5	2,9
Grado de ocupación	13,7	5,4	13,0	11	13,3	10	-	-
Personal empleado	476	-18,5	584	20.905	0	20.896	2,3	2,8

Tabla 1.6.1 Fuente: INE, Encuesta de Ocupación en Alojamientos de Turismo Rural. Datos anuales y trimestrales. Unidades: Viajero (personas), Pernoctaciones (pernoctaciones), Estancia media (días), Número de establecimientos abiertos estimados (establecimientos), Número de plazas estimadas (plazas), Grado de ocupación por plazas (porcentajes), Personal empleado (personas). Nota: los datos de viajeros y pernoctaciones son resultado de la suma de los datos mensuales, en el resto de conceptos se calcula el promedio. \* Período del 1 de enero al 31 de mayo.

Madrid recibió hasta el 31 de mayo de 2015 al 4% de los viajeros que optan por el turismo rural. Respecto al total nacional, la Comunidad registró durante el mismo período, el 1,6% de los establecimientos, el 2,5% de las plazas y el 2,3% del personal empleado en el sector del turismo rural.

## 1.7. Sector Pesquero

No aplicable.



## 1.8. Industria Alimentaria

### Datos de la estructura económica de la industria alimentaria

Encuesta Industrial de Empresas 2013, INE	Madrid, Comunidad de			% Madrid, Comunidad de / España		
	Unidades: miles de euros; personas	Cifra de Negocios	Valor Añadido	Personas ocupadas	Cifra de Negocios	Valor Añadido
Industrias cárnicas	804.102	101.739	2.705	3,6	2,9	3,3
Transformación de pescado						
Conservas de frutas y hortalizas	71.930	15.489	349	0,9	1,0	1,1
Grasas y aceites	31.527	7.779	55	0,3	0,7	0,5
Industrias lácteas	453.610	117.746	986	4,8	7,3	4,0
Productos de molinería	46.299	15.118	215	1,2	3,2	3,4
Pan, pastelería, pastas alimenticias	749.264	181.673	6.531	10,0	7,4	8,1
Azúcar, chocolate y confitería	48.031	15.693	453	1,3	1,7	3,0
Otros productos diversos	312.758	99.336	2.381	4,1	5,7	8,2
Productos alimentación animal	269.865	37.121	715	2,8	4,4	5,8
Vinos	17.591	11.191	165	0,3	0,7	0,7
Otras bebidas alcohólicas	337.234	111.960	621	7,5	8,1	6,7
Aguas y bebidas analcohólicas	865.323	171.413	1.602	17,8	17,4	13,5
Industria Alimentaria	4.082.667	909.390	17.158	4,0	4,8	4,8
Total Industria	54.897.509	13.640.197	181.655	9,8	11,0	9,3

Tabla 1.8.1 Fuente: Encuesta Industrial de Empresas 2013, INE.

Nota: Los espacios en blanco corresponden a datos no disponibles

Definiciones:

**Industria Alimentaria** = CNAE 10 (Industria de la Alimentación) + CNAE 11 (Fabricación de Bebidas).

No está incluida la CNAE 12 (Industria del Tabaco).

- Personas Ocupadas: Conjunto de personas fijas y eventuales, que en el año de referencia de los datos se encontraban ejerciendo una labor remunerada o no, para la empresa, y perteneciendo y siendo pagadas por esta.
- Cifra de Negocios: Resultado de deducir de las ventas netas de productos, mercaderías y servicios, el importe de los descuentos, bonificaciones, IVA y otros impuestos.
- Valor Añadido: Valor de la producción industrial al que se resta el valor de los consumos intermedios empleados en el proceso productivo.

En calidad alimentaria diferenciada Madrid tiene 4 alimentos y bebidas con Denominación de Origen o Indicación Geográfica Protegida, la "Carne de la Sierra de Guadarrama", la "Carne de Ávila" (pluricomunitaria), los "Vinos de Madrid", el "Chinchón". En Madrid hay 7.000 hectáreas de agricultura ecológica en 2012, que suponen el 0,5% de la superficie total de agricultura ecológica de España. Así mismo existen 17 explotaciones ganaderas ecológicas que suponen el 0,3% del total de España.



## 1.9. Comercio Exterior

Exportación 2014	Madrid	%	España Total	%
	(miles de euros)	Sobre CC.AA.	(miles de euros)	Sobre España
CAPITULOS TARIC				
01 ANIMALES VIVOS	12.760,04	0,93	484.537,79	2,63
<b>02 CARNE Y DESPOJOS COMESTIBLES</b>	<b>158.607,32</b>	<b>11,61</b>	<b>4.217.178,00</b>	<b>3,76</b>
03 PESCADOS, CRUSTÁCEOS, MOLUSCOS	118.414,34	8,67	2.256.778,99	5,25
04 LECHE, PRODUCTOS LÁCTEOS; HUEVOS	63.586,79	4,66	1.180.758,07	5,39
0504 Tripas/vejigas/estómagos animales	4.980,03	0,36	103.003,10	4,83
07 LEGUMBRES, HORTALIZAS, S/ CONS	51.597,72	3,78	4.768.167,68	1,08
<b>08 FRUTAS /FRUTOS, S/ CONSERVAR</b>	<b>141.345,15</b>	<b>10,35</b>	<b>6.980.360,73</b>	<b>2,02</b>
09 CAFÉ, TÉ, YERBA MATE Y ESPECIAS	10.887,92	0,80	401.770,95	2,71
10 CEREALES	30.228,95	2,21	400.009,75	7,56
11 PRODUC. DE LA MOLINERÍA; MALTA	2.111,62	0,15	218.818,45	0,97
12 SEMILLAS OLEAGI.; PLANTAS INDUSTRIALES	22.830,52	1,67	500.975,90	4,56
13 JUGOS Y EXTRACTOS VEGETALES	5.601,85	0,41	264.998,03	2,11
14 MATERIAS TRENZABLES	17,34	0,00	5.668,23	0,31
15 GRASAS, ACEITE ANIMAL O VEGETAL	53.664,86	3,93	3.677.708,96	1,46
16 CONSERVAS DE CARNE O PESCADO	31.640,71	2,32	1.142.031,55	2,77
17 AZÚCARES; ARTÍCULOS CONFITERÍA	16.163,93	1,18	543.046,36	2,98
18 CACAO Y SUS PREPARACIONES	31.396,83	2,30	528.281,49	5,94
19 PRODUC. DE CEREALES, DE PASTELERIA	117.325,51	8,59	1.297.919,84	9,04
20 CONSERVAS VERDURA O FRUTA; ZUMOS	82.150,16	6,01	2.579.973,68	3,18
<b>21 PREPARACIONES ALIMENTICIAS DIVERSAS</b>	<b>176.790,78</b>	<b>12,94</b>	<b>1.346.932,71</b>	<b>13,13</b>
22 BEBIDAS TODO TIPO (EXCEPTO ZUMOS)	74.946,14	5,49	3.749.611,04	2,00
23 RESIDUOS INDUSTRIA ALIMENTARIA	81.991,77	6,00	864.000,45	9,49
2401 Tabaco en rama o sin elaborar	35,85	0,00	116.403,17	0,03
Mercancías no alimentarias	76.755,89	5,62	3.080.229,59	2,49
<b>TOTAL</b>	<b>1.365.832,01</b>	<b>100,00</b>	<b>40.709.164,51</b>	<b>3,36</b>

Tabla. 1.9.1 Fuente: DATACOMEX. Ministerio de Economía y Competitividad

Porcentualmente sus exportaciones más importantes son 21 (12,94%), 02 (11,61%) y 08 (10,35%).



<b>Importación 2014</b>	<b>Madrid</b>	<b>%</b>	<b>España Total</b>	<b>%</b>
<b>CAPITULOS TARIC</b>	<b>(miles de euros)</b>	<b>Sobre CC.AA.</b>	<b>(miles de euros)</b>	<b>Sobre España</b>
01 ANIMALES VIVOS	10.319,55	0,31	425.687,42	2,42
02 CARNE Y DESPOJOS COMESTIBLES	233.808,86	7,01	1.138.903,17	20,53
<b>03 PESCADOS, CRUSTÁCEOS, MOLUSCOS</b>	<b>507.957,76</b>	<b>15,22</b>	<b>4.449.050,69</b>	<b>11,42</b>
04 LECHE, PRODUCTOS LÁCTEOS; HUEVOS	223.475,03	6,70	1.867.406,08	11,97
0504 Tripas/vejigas/estómagos animales	2.682,73	0,08	89.304,54	3,00
07 LEGUMBRES, HORTALIZAS, S/ CONS	77.377,71	2,32	898.941,74	8,61
08 FRUTAS /FRUTOS, S/ CONSERVAR	214.999,83	6,44	2.045.580,46	10,51
09 CAFÉ, TÉ, YERBA MATE Y ESPECIAS	73.841,97	2,21	1.008.853,13	7,32
10 CEREALES	219.943,00	6,59	2.362.395,76	9,31
11 PRODUC. DE LA MOLINERÍA; MALTA	12.810,50	0,38	207.738,17	6,17
12 SEMILLAS OLEAGI.; PLANTAS INDUSTRIALES	29.982,39	0,90	2.123.872,12	1,41
<b>13 JUGOS Y EXTRACTOS VEGETALES</b>	<b>11.565,88</b>	<b>0,35</b>	<b>147.738,41</b>	<b>7,83</b>
<b>14 MATERIAS TRENZABLES</b>	<b>328,36</b>	<b>0,01</b>	<b>19.625,88</b>	<b>1,67</b>
<b>15 GRASAS, ACEITE ANIMAL O VEGETAL</b>	<b>33.144,98</b>	<b>0,99</b>	<b>1.717.471,58</b>	<b>1,93</b>
<b>16 CONSERVAS DE CARNE O PESCADO</b>	<b>76.245,07</b>	<b>2,28</b>	<b>986.000,43</b>	<b>7,73</b>
<b>17 AZÚCARES; ARTÍCULOS CONFITERÍA</b>	<b>93.060,28</b>	<b>2,79</b>	<b>891.362,95</b>	<b>10,44</b>
<b>18 CACAO Y SUS PREPARACIONES</b>	<b>37.814,48</b>	<b>1,13</b>	<b>887.122,47</b>	<b>4,26</b>
19 PRODUC. DE CEREALES, DE PASTERIA	202.568,24	6,07	1.065.334,35	19,01
20 CONSERVAS VERDURA O FRUTA; ZUMOS	73.681,81	2,21	976.517,30	7,55
21 PREPARACIONES ALIMENTICIAS DIVERSAS	269.475,64	8,07	1.009.066,64	26,71
<b>22 BEBIDAS TODO TIPO (EXCEPTO ZUMOS)</b>	<b>349.238,55</b>	<b>10,46</b>	<b>1.709.995,39</b>	<b>20,42</b>
23 RESIDUOS INDUSTRIA ALIMENTARIA	247.551,21	7,42	1.677.224,94	14,76
2401 Tabaco en rama o sin elaborar	322,70	0,01	85.258,52	0,38
<b>Mercancías no alimentarias</b>	<b>335.350,01</b>	<b>10,05</b>	<b>3.191.183,64</b>	<b>10,51</b>
<b>TOTAL</b>	<b>3.337.546,53</b>	<b>100,00</b>	<b>30.981.635,78</b>	<b>10,77</b>

Tabla. 1.9.2 Fuente: DATACOMEX. Ministerio de Economía y Competitividad

Con respecto a las importaciones españolas totales es la segunda comunidad autónoma con un 10,77 % de las mismas.  
Porcentualmente sus importaciones más importantes son 03 (15,22%), 22 (10,46%) y Mercancías no alimentarias (10,05%).



## 2. INDICADORES AMBIENTALES

### 2.1. Agua

Indicadores sobre agua 2012	Madrid	España
Grado de conformidad con la Directiva 91/271/CEE (% h-e) (1)	100	86,2
Coste unitario del agua (euros/m <sup>3</sup> ) (2)	1,9	1,7
Consumo de agua en los hogares:		
litros/hab/día	135	137
Variación 2011-2012 (%)	-4,3	-3,5

Tabla 2.1.1 Fuentes: (1) MAGRAMA. Dirección General de Agua: Informe de Seguimiento de la Directiva 91/271/CEE, 2013. (2) INE. Encuesta sobre el suministro y saneamiento del agua, 2012.

Origen del agua captada para suministro 2012 (miles de metros cúbicos)	Madrid	% sobre CC. AA.	Variación 2011-2012 (%)	España	Madrid/ España (%)
Aguas superficiales	510.832	96,6	3,8	2.402.343	21,3
Aguas subterráneas	18.232	3,4	52,3	1.057.111	1,7
Desalación	0	0	-	102.665	0
Otros tipos de recursos hídricos	-	-	-	-	-
TOTAL	529.064	100,0	-4,7	3.562.119	14,9

Tabla 2.1.2 Fuentes: Encuesta sobre el Saneamiento y Suministro de Agua realizada por el INE (2012) a empresas o entidades en una misma comunidad autónoma que prestan, sea o no con carácter de actividad principal, los servicios de captación, depuración y distribución de agua, así como de recogida y tratamiento de aguas residuales (divisiones 36 y 37 de la CNAE 2009). No se tienen en cuenta aquellas unidades que realizan exclusivamente el suministro de agua en alta, a urbanizaciones o grupos turísticos independientes de los centros urbanos, y aquellas que distribuyen el agua al sector agrario, como las comunidades de regantes.

Las aguas superficiales suman el 96,6% de las aguas captadas para el suministro en Madrid lo que supone un 21,3% del total nacional. Destacar el aumento del agua subterránea respecto al último año.

### 2.2. Energía

Indicadores sobre energía 2014	Madrid	Variación 2013-2014 (%)	España	Madrid/ España (%)
Hidráulica	66	8,2	17.792	0,4
Nuclear	-	-	7.866	-
Carbón	-	-	11.482	-
Fuel/gas	-	-	3.309	-
Ciclo combinado	0	-	27.199	0
Hidroeléctrica	-	-	12	-
Resto hidráulica	44	0	2.106	2,1
Eólica	0	-	23.002	0
Solar fotovoltaica	67	1,5	4.672	1,4
Solar térmica	-	-	2.300	-
Térmica renovable	43	0	1.018	4,2
Cogeneración y resto	328	0,6	7.196	4,6
Total	547	0,9	107.954	0,5
Emisiones de GEI (Kt de CO <sub>2</sub> -eq), 2012 (2)	21.999	-4,4	340.809	6,5
Consumo de Gasolinas, gasóleos y fuelóleos (Toneladas) 2014 (3)	3.090.280	-2	33.256.686	9,3
Gasóleo agrícola y de pesca - Tipo B (Toneladas)	106.775	-17,3	3.630.101	2,9

Tabla 2.2.1 Fuentes: (1) Red Eléctrica de España, Informe del Sistema Eléctrico 2014 (2) MAGRAMA. Resumen emisiones GEI por CCAA 1990-2012; (3) CORES: Corporación de Reservas Estratégicas de Productos Petrolíferos. Estadísticas anuales de consumos de petróleo (2014)

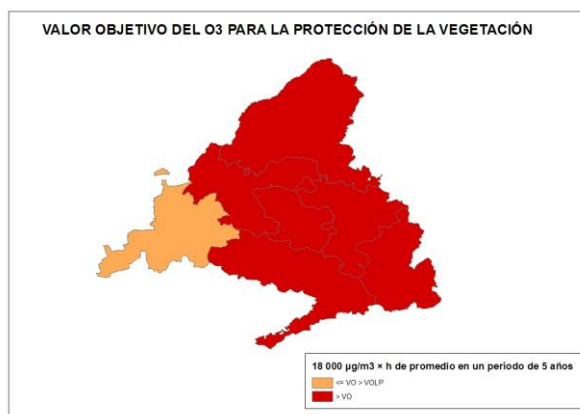
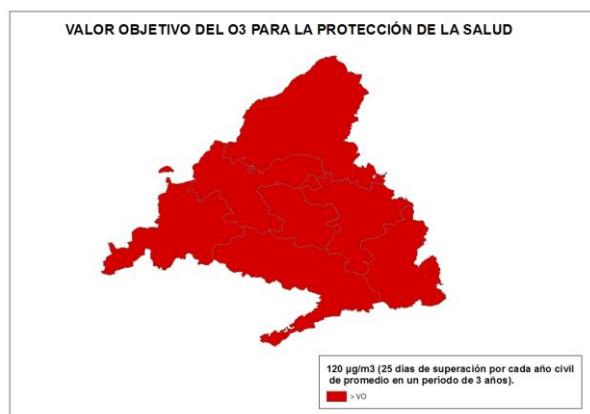
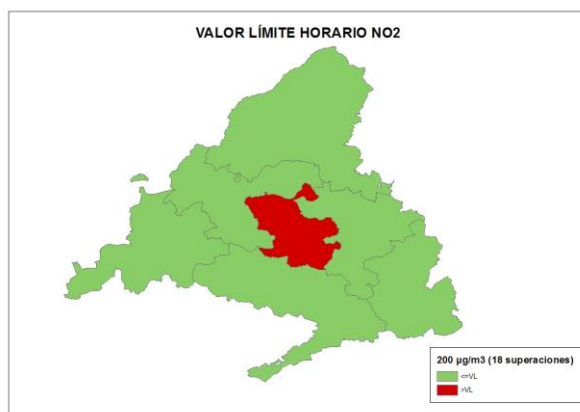
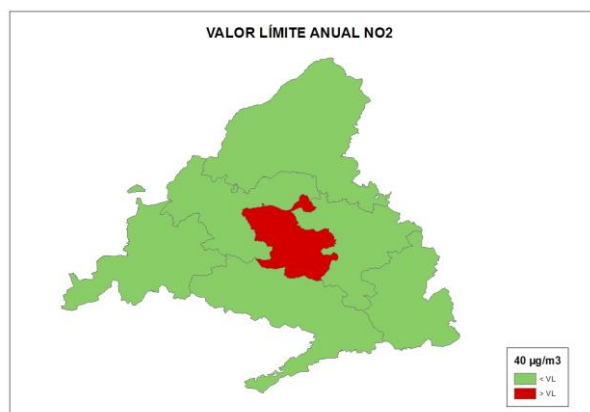


### 2.3. Calidad del Aire y Evaluación Ambiental

La evaluación de la calidad del aire se realiza anualmente en cumplimiento de las Directivas 2008/50/CE y 2004/107/CE, transpuestas al derecho español mediante el Real Decreto 102/2011, y en aplicación de la Ley 34/2007 de calidad del aire y protección de la atmósfera. Para llevar a cabo dicha evaluación cada comunidad autónoma zonifica su territorio y verifica el cumplimiento de los valores límites definidos.

La evaluación de 2013 se realizó para los siguientes contaminantes: Dióxido de azufre (SO<sub>2</sub>), dióxido de nitrógeno (NO<sub>2</sub>), óxidos de nitrógeno (NO<sub>x</sub>), partículas (PM<sub>10</sub> y PM<sub>2,5</sub>), plomo (Pb), benceno (C<sub>6</sub>H<sub>6</sub>), monóxido de carbono (CO), ozono (O<sub>3</sub>), arsénico (As), cadmio (Cd), níquel (Ni) y benzo(a)pireno (B(a)P). Además, se realizaron mediciones indicativas de las concentraciones de otros hidrocarburos aromáticos policíclicos (HAP) distintos al B(a)P y de mercurio en aire ambiente, mercurio particulado y de los depósitos totales de arsénico, cadmio, mercurio, níquel, benzo(a)pireno y los demás hidrocarburos aromáticos policíclicos.

A continuación se presentan los mapas con las zonas identificadas para el evaluación de calidad del aire en 2013, relativos a los contaminantes que hayan presentando incumplimientos de sus valores legislativos, que según cada caso pueden ser “valores límites” fijados basándose en conocimientos científicos y que deben alcanzarse en un período determinado (horario, octohorario, diario y anual) y no superarse una vez alcanzado, o valores objetivos y objetivos a largo plazo que se refieren a niveles que deberán alcanzarse en un momento determinado, en la medida de lo posible.



Fuente: Subdirección General de Calidad del Aire y Medio Ambiente Industrial. Dirección General de Calidad y Evaluación Ambiental y Medio Natural del MAGRAMA

El sistema español de inventario (SEI) que está regulado en el artículo 27 de la Ley 34/2007, de 15 de noviembre, de calidad del aire y protección de la atmósfera, estima anualmente las emisiones de gases de efecto invernadero (GEI) y de otros contaminantes a la atmósfera.

Dentro de los GEI se incluyen: Dióxido de Carbono (CO<sub>2</sub>), Metano (CH<sub>4</sub>), Óxido Nitroso (N<sub>2</sub>O), Hidrofluorocarburos (HFC), Perfluorocarburos (PFC) y el Hexafloruro de Azufre (SF<sub>6</sub>). Las emisiones se miden en Toneladas de CO<sub>2</sub> equivalente, que es una forma de indicar el potencial de calentamiento

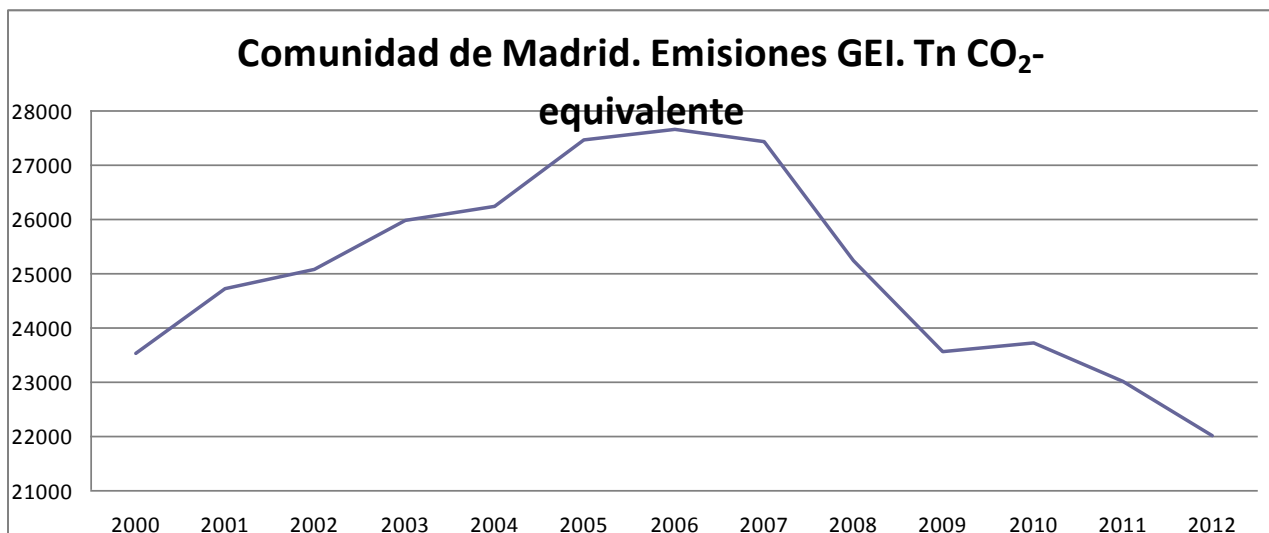


atmosférico de un GEI en comparación con el CO<sub>2</sub>. En este sentido, cada GEI tiene un potencial diferente de calentamiento, así como una persistencia diferente en la atmósfera. Por ejemplo, una unidad de gas con una equivalencia de CO<sub>2</sub> de 21, quiere decir que tiene un efecto de calentamiento similar a producido por una emisión de 21 unidades de CO<sub>2</sub> en 100 años.

En lo que se refiere específicamente a las estimaciones de emisiones de GEI, tanto para el total de España como para su desagregación por comunidades autónomas, se utilizan diferentes fuentes de información por sectores disponibles y una metodología internacionalmente acordada, recogida en las Guías del Grupo Intergubernamental de Cambio Climático y complementariamente en las Guías de la Agencia Europea del Medio Ambiente (EMEP-CORINAIR) de estimación de emisiones por tipo de gas de cada sector de actividad económica.

Los resultados del SEI se publican por la Secretaría de Estado de Medio Ambiente, a través de la Dirección General de Calidad y Evaluación Ambiental y Medio Natural, y pueden descargarse en: <http://www.magrama.gob.es/es/calidad-y-evaluacion-ambiental/temas/sistema-espanol-de-inventario-sei/>

A continuación se presentan gráficamente los resultados del inventario a nivel de comunidad autónoma para el periodo 2000-2012



Fuente: Inventario español - serie 1990-2012 Sistema Español de Inventario y Proyecciones de Emisiones de Contaminantes a la Atmósfera

## 2.4. Suelos

Superficie afectada por la Erosión (%) INES (2002-2013)	Madrid
Con procesos erosivos "Moderados" (de 0 a 10t/ha año)	81,3
Con procesos erosivos "Medios" (de 10 a 25t/ha año)	10,9
Con procesos erosivos "Altos" (más 25t/ha año)	7,8
<b>Pérdidas medias anuales (T/ha)</b>	<b>8,5</b>

Tabla 2.4.1 Fuente: MAGRAMA, Perfil Ambiental de España, 2013. Datos nacionales no disponibles debido a que el INES (Inventario Nacional de Erosión de Suelos) no se ha iniciado todavía en algunas Comunidades Autónomas.



Distribución de usos de suelo 2012	Madrid	Variación 2011-2012 (%)	España	Madrid/ España (%)
Tierras de cultivo	28,9	5,4	34,7	1,3
Prados y pastizales	20,7	-6,8	18,6	1,8
Terreno forestal	32,0	0	37,8	1,3
Otras superficies	18,4	0,2	8,9	3,3

Tabla 2.4.2 Fuente: MAGRAMA. Anuario de Estadística 2013. Distribución general del suelo según usos y aprovechamientos del suelo.

## 2.5. Figuras de Protección Ambiental

Red Natura 2000 2013	Madrid	España	Madrid/ España (%)
Medio terrestre (hectáreas)	319.893	13.778.252	2,3
Medio marino (hectáreas)	0	1.028.090	0
<b>TOTAL (hectáreas)</b>	<b>319.893</b>	<b>14.806.342</b>	<b>2,2</b>

Tabla 2.5.1 Fuente: Ministerio de Agricultura, Alimentación y Medio Ambiente. Anuario de Estadística 2013.

Espacios Naturales Protegidos 2014	Madrid	España	Madrid/ España (%)
Superficie protegida (hectáreas)	120.892	6.817.152	1,8
Nº de espacios naturales protegidos	9	1.551	0,6

Tabla 2.5.2. Fuente: Ministerio de Agricultura, Alimentación y Medio Ambiente. Banco de Datos de la Naturaleza. Datos actualizados a Diciembre 2014.

Parques Nacionales 2013	Superficie (ha)		Visitas anuales		
	Superficie parque	Parque / RPN	Visitas anuales	Parque / RPN	Variación 2012-2013
Sierra de Guadarrama	33.960	8,9	11.170	0,1	-

Tabla 2.5.3. Fuente: INE. Anuario estadístico de España 2015.

Espacios protegidos	Especies destacadas
Parque Regional Cuenca Alta del Manzanares	Vegetación: Encina y rebollo. Fauna: Águila Imperial Ibérica, real, calzada, culebrera y pescadora, búho real y chico, cárabo, cernícalo, elanio, lechuza, milano real y negro, mochuelo, ratonero, corzo, gamo, gato montés, garduña, gineta, jabalí, liebre, lirón careto, tejón y zorro.
Parque Nacional de Guadarrama *	Fauna: Reptiles y anfibios: culebra lisa y viperina, víbora hocicuda, lagarto verdinegro y ocelado, y salamandra y sapo; Mamíferos: cabra hispánica, corzo, gineta, jabalí, liebre, lirón careto, lobo, tejón y zorro. Aves: abejaruco, chova piquirroja, martín pescador. Rapaces: águila real, calzada y culebrera, búho real y chico, buitres negro y leonado, cárabo, cernícalo, lechuza, milano real y negro, mochuelo y ratonero. Acuáticas: ánade real, focha, garza real, porrón, somormujo y zampullín. Flora: pino laricio, rodeno, silvestre y negro; acebo, aliso, arce, avellano, boj, castaño, encina, quejigo, rebollo, sabina, serbal y tejo. Matorrales: Brezo, cantueso, enebro, gayuba, helecho, jara, majuelo, piorno, retama, romero y tomillo. Hongos: colmenilla, niscalco, lepiota, rebozuelo y seta de cardo.

Tabla 2.5.4 Fuente: Ministerio de Agricultura, Alimentación y Medio Ambiente

\* El Parque Nacional de Guadarrama fue declarado Parque Nacional mediante la Ley 7/2013, de 25 de junio. Las estadísticas de visitas corresponden al año 2013.





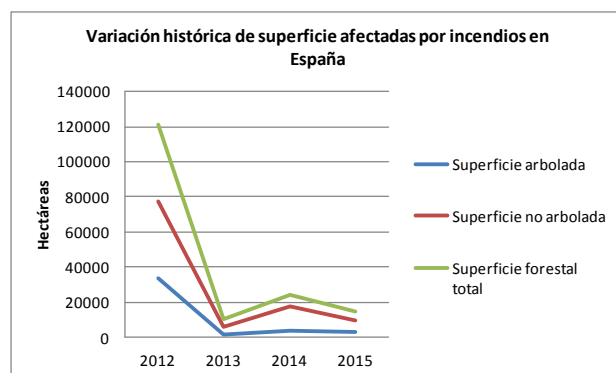
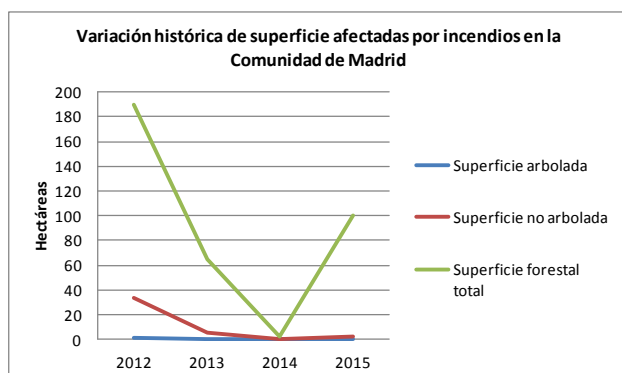
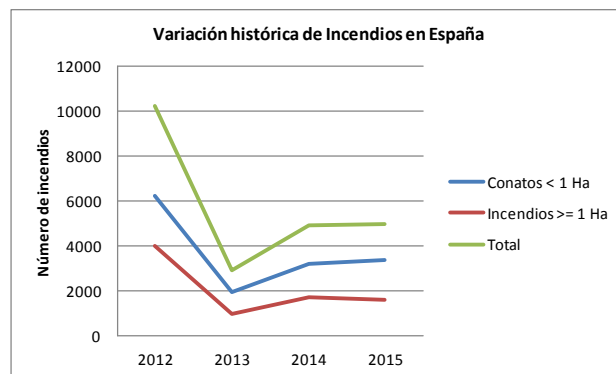
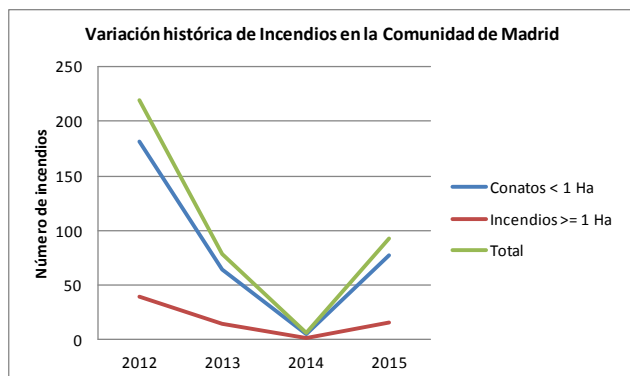
## 2.6. Sector Forestal

Sector forestal 2013		Madrid	España	Madrid/España (%)
Estructura (hectáreas) (1)	Superficie Arbolada	266.799	18.392.441	1,4
	Superficie Desarbolada	171.463	9.345.564	1,8
	Superficie Forestal Total	438.262	27.738.005	1,5
Aprovechamiento (m3) (2)	Frondosas	529	12.794.168	0,
	Coníferas	13.269	1.325.081	1
	Total	13.799	14.119.249	0,1

Tabla 2.6.1 Fuente: MAGRAMA (1) Informes anuales del Inventario Español del Patrimonio Natural y la Biodiversidad (2) Anuario de Estadística Forestal 2012.

Nº de incendios forestales	Madrid	Variación 2014-2015 (%)	España	Madrid/España (%)
Conatos	77	1.440%	3.358	2,3
Incendios	16	1.500%	1.609	0,9
TOTAL	93	1.450%	4.967	1,8
Superficie forestal afectada por incendios (hectáreas)	Madrid	Variación 2014-2015 (%)	España	Madrid/España
Superficie Forestal Leñosa	2,33	-%	12.698,48	0,01
Superficie Forestal Herbácea	97,37	4.696%	2.074,21	4,7
TOTAL	99,7	4.811%	14.772,69	0,7

Tabla 2.6.2 Fuente: Dirección General de Desarrollo Rural y Política Forestal. Incendios forestales del 1 de enero al 30 de junio de 2015. Datos provisionales.



Fuente: MAGRAMA. Dirección General de Desarrollo Rural y Política Forestal.



## 2.7. Residuos

Residuos Urbanos generados por Habitante (kg/hab) 2012	Madrid	Variación 2011-2012 (%)	España
Residuos mezclados	313,1	-4,7	396,5
Recogida selectiva de vidrio	12,6	-3,1	15,9
Recogida selectiva de papel y cartón	17,9	-16,4	23,5
Recogida selectiva de envases	20,5	-5,5	13,9

Tabla 2.7.1 Fuente: INE. Encuesta sobre la Recogida y el Tratamiento de Residuos. Año 2012

Residuos urbanos tratados según tipo de instalación (Tn) 2012	Madrid	Variación 2011-2012 (%)	España	Madrid/ España (%)
Instalaciones de clasificación de envases	131.049,0	-5,4	641.265	20,4
Instalaciones de triaje	360.520,0	100	971.743	37,1
instalaciones de compostaje	10.634,0	-29,7	772.607	1,4
Instalaciones de triaje y compostaje	0,0	0	7.245.479	0
Instalaciones de triaje, biometanización y compostaje	632.472,0	-66,2	3.056.502	20,7
Instalaciones de incineración	265.920,0	-18,5	2.038.543	13
Vertederos	2.014.784,0	-7,9	13.599.331	14,8
TOTAL	3.415.379,0	-16,8	28.325.470	12,1

Tabla 2.7.2 Fuente: MAGRAMA. Anuario de Estadística 2013. Estadísticas de residuos.



### 3. INVERSIONES Y TRANSFERENCIAS DEL DEPARTAMENTO

Los gastos del Ministerio en las distintas CC.AA. se dividen en los siguientes Capítulos de gasto:

**Inversiones Reales.** Gastos realizados directamente por el Ministerio, sus Organismos Autónomos y Agencias, destinados a la creación o adquisición de bienes de capital, así como los destinados a la adquisición de bienes de naturaleza inventariable necesarios para el funcionamiento operativo de los servicios y aquellos otros gastos de naturaleza inmaterial que tengan carácter amortizable. Corresponde principalmente al capítulo VI de los PGE.

**Transferencias Corrientes:** Pagos, condicionados o no, efectuados por el Ministerio, sus Organismos Autónomos y Otros Organismos Públicos, a las CCAA, sin contrapartida directa por parte de éstas, las cuales destinan estos fondos a financiar operaciones corrientes. Corresponde principalmente al capítulo IV de los PGE. Dentro de este Capítulo se incluyen las transferencias a las CC.AA. de las subvenciones a la producción agraria con aportación del FEAGA.

**Transferencias de Capital:** Pagos, condicionados o no, efectuados sin contrapartida directa a las Comunidades Autónomas, las cuales destinan estos fondos a financiar operaciones de capital. Corresponde principalmente al capítulo VII de los PGE.

Por otra parte, los gastos en Inversiones Reales, Transferencias Corrientes y Transferencias de Capital se distinguen, según los criterios utilizados por este Departamento en:

**Gastos en CC.AA.** Gastos del Ministerio en cada una de las diferentes CC.AA.

**Varias CC.AA.** Gastos del Ministerio que han ido destinados a varias CC.AA, y no a una C. Autónoma determinada.

**No regionalizables:** Gastos que no están vinculados a ninguna C Autónoma ni al extranjero derivados de políticas nacionales.

**Extranjero:** Gastos del Ministerio destinados al extranjero.

Para más información visitar el siguiente enlace: [Inversiones por Comunidades Autónomas](#)

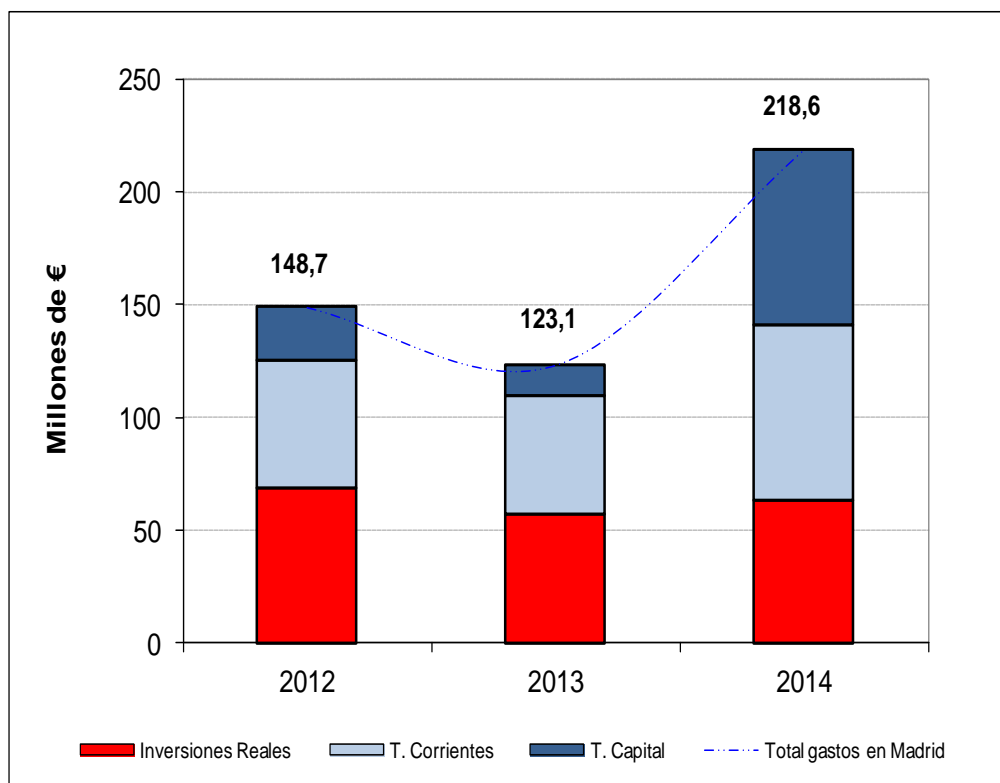
#### Presupuestos de Gastos del Departamento (En millones de €)

Tipo gasto	2012			2013			2014		
	España	Madrid	% Madrid/ España	España	Madrid	% Madrid/ España	España	Madrid	% Madrid/ España
<b>Inv. Reales</b>	<b>1.020,7</b>	-	-	<b>1.005,2</b>	-	-	<b>990,1</b>	-	-
<i>Gastos en CC.AA.</i>	<i>750,9</i>	<i>68,1</i>	<i>9,1</i>	<i>681,9</i>	<i>57,0</i>	<i>8,4</i>	<i>801,5</i>	<i>62,7</i>	<i>7,8</i>
<i>Varias CC.AA.</i>	<i>77,3</i>	-	-	<i>102,9</i>	-	-	<i>79,2</i>	-	-
<i>Extranjero</i>	<i>1,3</i>	-	-	<i>1,5</i>	-	-	<i>0,7</i>	-	-
<i>No regionalizable</i>	<i>191,2</i>	-	-	<i>219,0</i>	-	-	<i>108,8</i>	-	-
<b>T. Corrientes</b>	<b>6.604,5</b>	-	-	<b>6.423,9</b>	-	-	<b>5.920,7</b>	-	-
<i>Gastos en CC.AA.</i>	<i>5.980,0</i>	<i>57,1</i>	<i>1,0</i>	<i>5.887,2</i>	<i>52,1</i>	<i>0,9</i>	<i>5.584,8</i>	<i>77,9</i>	<i>1,4</i>
<i>Varias CC.AA.</i>	<i>288,1</i>	-	-	<i>240,6</i>	-	-	<i>201,0</i>	-	-
<i>Extranjero</i>	<i>8,3</i>	-	-	<i>9,6</i>	-	-	<i>10,9</i>	-	-
<i>No regionalizable</i>	<i>328,1</i>	-	-	<i>286,5</i>	-	-	<i>124,0</i>	-	-
<b>T. Capital</b>	<b>1.327,3</b>	-	-	<b>1.200,0</b>	-	-	<b>1.304,5</b>	-	-
<i>Gastos en CC.AA.</i>	<i>1.282,6</i>	<i>23,5</i>	<i>1,8</i>	<i>1.149,6</i>	<i>14,0</i>	<i>1,2</i>	<i>1.255,9</i>	<i>77,9</i>	<i>6,2</i>
<i>Varias CC.AA.</i>	<i>10,2</i>	-	-	<i>4,5</i>	-	-	<i>1,9</i>	-	-
<i>Extranjero</i>	<i>21,6</i>	-	-	<i>20,1</i>	-	-	<i>19,5</i>	-	-
<i>No regionalizable</i>	<i>12,9</i>	-	-	<i>25,8</i>	-	-	<i>27,1</i>	-	-
<b>TOTAL GENERAL</b>	<b>8.952,5</b>	-	-	<b>8.629,1</b>	-	-	<b>8.215,3</b>	-	-
<b>Total gastos CCAA</b>	<b>8.013,4</b>	<b>148,7</b>	<b>1,9</b>	<b>7.718,7</b>	<b>123,1</b>	<b>1,6</b>	<b>7.642,2</b>	<b>218,6</b>	<b>2,9</b>
<b>Total varias CCAA</b>	<b>375,7</b>	-	-	<b>348,0</b>	-	-	<b>282,1</b>	-	-
<b>Total extranjero</b>	<b>31,2</b>	-	-	<b>31,1</b>	-	-	<b>31,0</b>	-	-
<b>Total no regional.</b>	<b>532,2</b>	-	-	<b>531,2</b>	-	-	<b>259,9</b>	-	-

Tabla 3.1 Fuente: MAGRAMA, Oficina Presupuestaria  
Estado, Organismos Autónomos y Agencias Estatales (Datos a diciembre de 2014)  
Nota: - Dato que no se puede determinar



### Gastos del Ministerio en Madrid



Fuente: MAGRAMA, Oficina Presupuestaria

Nota: No se incluyen los gastos destinados a varias CC.AA. que no se pueden determinar para Madrid, así como los gastos no regionalizables.



## 4. INFORME DE COYUNTURA

### 4.1. Producciones agrarias

	Producciones (miles de toneladas)					
	Total Nacional			Madrid		
	2012(d)	2013(p)	2014(a)	2012(d)	2013(p)	2014(a)
Maíz	4.264,9	4.925,7	4.692,0	106,2	105,0	98,8
Vino y mosto *	35.596,2	53.549,8	44.364,5	113,6	177,6	133,5
Aceite	612,4	1.771,1	823,2	2,4	6,1	1,2

Tabla 4.1.1 Fuente: MAGRAMA, SG de Estadística, Avances de superficies y producciones de cultivos; (d) definitivo; (p) provisional; (a) avance. \* en miles de hl

Sacrificios de ganado		Comunidad de Madrid			España			% Madrid / España 2014
		enero/dic. 2013	enero/dic. 2014	%Var (2014/2013)	enero/dic. 2013	enero/dic. 2014	% Var (2014/2013)	
bovino	nº cabezas	82.032	88.396	7,8	2.222.003	2.180.607	-1,9	4,1
	peso	23.221	25.975	11,9	580.840	577.264	-0,6	4,5
ovino	nº cabezas	148.630	150.868	1,5	10.312.037	9.742.861	-5,5	1,5
	peso	1.901	2.000	5,2	118.261	112.463	-4,9	1,8
caprino	nº cabezas	28.669	25.891	-9,7	1.213.751	1.175.286	-3,2	2,2
	peso	172	173	0,5	8.939	8.554	-4,3	2,0
porcino	nº cabezas	623.489	751.329	20,5	41.418.466	43.141.902	4,2	1,7
	peso	48.783	58.844	20,6	3.431.219	3.598.298	4,9	1,6

Tabla 4.1.2 Fuente: MAGRAMA, SG de Estadística, Encuesta de Sacrificios de Ganado. Peso: Toneladas

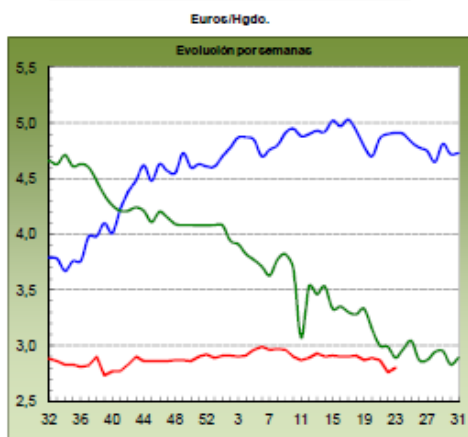
Producción de leche, toneladas (ajustadas por Materia Grasa)		
	Campaña 2013/14 (Abri 2013/Marzo 2014)	Campaña 2014/15 (Abril 2014/Marzo 2015)
C. Madrid	55.422,5	48.395,6
España	6.237.617,7	6.539.480,4
% C. Madrid/España	0,9	0,7

Tabla 4.1.3 Fuente: FEAGA, Información Mensual del Régimen de Tasa Láctea. Actualizado a marzo 2015. Los datos de ambas columnas se refieren a cifras totales de campañas cerradas

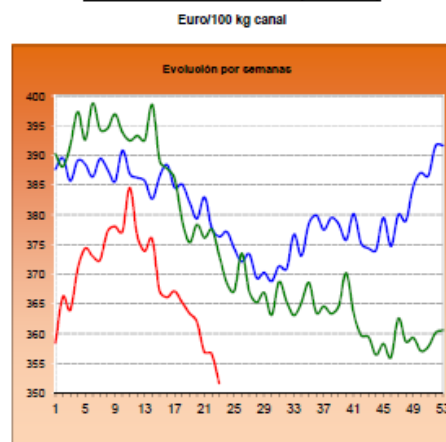


## 4.2. Precios agrarios

**VINO TINTO (sin indicación geográfica)**



**MACHOS 12-24 MESES (Clase R)**



■ antepenúltima campaña  
■ penúltima campaña  
■ campaña actual

Fuente: MAGRAMA. Informe de precios coyunturales. Actualización de datos a 17 de junio de 2015

<b>LECHE: Precios medios ponderados percibidos por los ganaderos en el período de tasa (1 abril a 30 marzo)</b>					
	Precio medio (€/litro)			% Variación	
	2012-2013	2013-2014	2014-2015	2013/2012	2014/2013
Madrid	0,329	0,373	0,353	13,4	-5,4
España	0,320	0,368	0,347	15,0	-5,7
% variación Madrid / España	2,8	1,4	1,7		

Tabla 4.2.1 Fuente: SG Sectores Especiales. FEAGA. Actualizado a marzo 2015 (fin del periodo y final de la aplicación de la Tasa Láctea en España)

	Precios Medios de la Tierra		
	euros / ha		Var.(%) 12/11
	2011	2012	
C. Madrid	8.039	7.552	-6,1%
España	9.705	9.633	-0,7%

Tabla 4.2.2 Fuente: Encuesta de precios de la tierra. SG de Estadística.



### 4.3. Empleo

Encuesta de Población Activa (miles de personas; Tasa paro: % parados/activos)								
Madrid	Economía				Agricultura			
	Activos	Ocupados	Parados	Tasa Paro (%)	Activos	Ocupados	*Parados	*Tasa Paro (%)
2013TI	3.450,4	2.760,7	689,7	20,0	10,3	6,4	3,9	37,9
2013TII	3.390,0	2.739,0	651,0	19,2	13,1	12,5	0,6	4,6
2013TIII	3.358,0	2.706,2	651,8	19,4	11,7	11,1	0,6	5,1
2013TIV	3.351,9	2.666,4	685,5	20,5	17,3	15,5	1,8	10,4
2014TI	3.313,1	2.636,1	677,0	20,4	12,0	12,0	0,0	0,0
2014TII	3.320,3	2.688,5	631,8	19,0	14,6	14,6	0,0	0,0
2014TIII	3.329,8	2.746,2	583,6	17,5	14,4	12,0	2,4	16,7
2014TIV	3.401,3	2.789,0	612,3	18,0	13,0	10,7	2,3	17,7
2015TI	3.389,4	2.786,6	602,8	17,8	9,0	5,1	3,9	43,3
<b>ESPAÑA</b>								
2015TI	22.899,4	17.454,8	5.444,6	23,8	998,5	717,4	281,1	28,2
<b>% Madrid / España</b>								
2015TI	14,8	16,0	11,1		0,9	0,7	1,4	

Fuente: Encuesta de Población Activa, INE

\*Nota: La cifra de parados en agricultura solamente contabiliza aquellos que llevan 12 meses o menos sin empleo. La tasa de paro en agricultura no tiene en cuenta aquellos parados del sector agrario que llevan más de 12 meses sin empleo.

### 4.4. Actuaciones de Financiación dirigidas al Sector Agrario (año 2014)

- A través de las distintas líneas de intermediación del ICO, el sector agrario e industrial alimentario en España obtuvo el siguiente volumen de préstamos, desglosado según el tipo de actividad (ver descripción de los códigos CNAE):

TOTAL NACIONAL. Importe de los créditos ICO 2014 (euros)					
TIPO DE ACTIVIDAD	EMPRESAS Y EMPRENDEDORES	INTERNACIONAL	GARANTÍA SGR/SAECA	EXPORTADORES	TOTAL
CNAE 01	857.298.393	4.757.118	4.514.120	150.660.391	1.017.230.022
CNAE 02	11.083.623	-	97.000	1.893.864	13.074.487
CNAE 03	75.158.128	2.459.621	244.320	20.055.803	97.917.871
CNAE 10	839.773.158	19.774.121	2.267.666	562.488.885	1.424.303.831
CNAE 11	206.385.220	400.918	1.295.019	147.224.329	355.305.486
CNAE 46.2	173.775.721	79.140	321.500	70.864.993	245.041.354
CNAE 46.3	674.252.965	13.529.626	1.871.460	483.300.762	1.172.954.813
TOTAL PRÉSTAMOS 2014	2.837.727.208	41.000.544	10.611.085	1.436.489.027	4.325.827.865
TOTAL PRÉSTAMOS 2013	2.158.662.188	14.947.867	7.716.700	357.315.509	2.538.642.264
% Δ 2014 sobre 2013	31,5%	174,3%	37,5%	302,0%	70,4%

Fuente: ICO. Actualizado a 31 de diciembre de 2014

Descripción del tipo de actividad

- CNAE 01: Agricultura, Ganadería y Actividades relacionadas
- CNAE 02: Silvicultura y explotación forestal
- CNAE 03: Pesca y acuicultura
- CNAE 10: Industria alimentaria
- CNAE 11: Fabricación de bebidas
- CNAE 46.2: Comercio al por mayor de materias primas agrarias y de animales vivos
- CNAE 46.3: Comercio al por mayor de productos alimenticios, bebidas y tabaco



El grado de participación de esta Comunidad Autónoma en las líneas de financiación del ICO es el siguiente:

MADRID. Importe de los créditos ICO 2014 (euros)					
TIPO DE ACTIVIDAD	EMPRESAS Y EMPRENDEDORES	INTERNACIONAL	GARANTÍA SGR/SAECA	EXPORTADORES	TOTAL
CNAE 01	29.419.340	20.000	171.000	656.982	30.267.322
CNAE 02	92.694	-	-	-	92.694
CNAE 03	714.500	-	-	4.237.632	4.952.131
CNAE 10	46.801.719	970.121	-	14.233.609	62.005.449
CNAE 11	2.963.390	-	40.019	6.475.902	9.479.311
CNAE 46.2	5.597.527	-	-	3.298.906	8.896.433
CNAE 46.3	78.971.143	250.000	-	29.033.055	108.254.198
TOTAL PRÉSTAMOS 2014	164.560.312	1.240.121	211.019	57.936.086	223.947.538
TOTAL PRÉSTAMOS 2013	120.147.999	2.520.000	150.000	20.909.225	143.727.224
% Δ 2014 sobre 2013	37,0%	-50,8%	40,7%	177,1%	55,8%
% 2014 sobre TOTAL Nacional	5,8%	3,0%	2,0%	4,0%	5,2%

➤ El apoyo financiero del Ministerio al sector agrario en 2014 se ha realizado a través de las siguientes actuaciones:

- Orden AAA/637/2014, (BOE de 21 de abril), por la que se establecen las bases reguladoras y la convocatoria de medidas de apoyo para facilitar el acceso a la financiación de las explotaciones agrícolas. Dicha Orden contempla el apoyo a este sector a través de una subvención estatal destinada a sufragar el coste de los avales concedidos por la Sociedad Anónima Estatal de Caución Agraria (SAECA), necesarios para la obtención de préstamos en entidades financieras. Catorce Comunidades Autónomas participaron de la misma, entre ellas Madrid:

- En Madrid se formalizaron 5 operaciones por valor de 158.000 euros, con un importe medio por crédito de 31.600 euros. Respecto al total nacional, la concesión de estos créditos, representan en Madrid el 0,3% en importe y el 0,2% del total de beneficiarios.

- Orden AAA/1446/2014 (BOE de 1 de agosto), por la que se establecen las bases reguladoras y convocatoria de medidas de apoyo para facilitar el acceso a la financiación de las explotaciones agrarias afectadas por la sequía; contempla 2 tipos de apoyo al sector agrario:

- Subvenciones para la financiación de una carencia, de un año de duración, en la amortización de los préstamos suscritos al amparo del Real Decreto 613/2001, de 8 de junio y del Real Decreto 204/1996, de 9 de febrero: Madrid no está incluida en el ámbito territorial de aplicación de esta medida.

- Subvenciones en forma de bonificación del coste de los avales a nuevos préstamos, para titulares de explotaciones ganaderas afectadas por la sequía de 2014: Madrid no registra operación alguna por este capítulo de la Orden.





#### 4.5. Reservas de agua

Reservas de agua embalsada (hm3) (21-07-2015)	Madrid	España	Madrid/ España (%)
Volumen total embalsado	831	37.257	2,2
% sobre la capacidad total	78,4	66,6	-
Misma Semana (2014)	82,9	74,9	2,1
Misma Semana (Media 10 Años)	75	62,5	2,3

Tabla 4.5.1 Fuente: Boletín hidrológico semanal del MAGRAMA.

#### 4.6. Calidad del aire

Los datos horarios y diarios de las distintas estaciones pueden descargarse en:

[http://gestiona.madrid.org/azul\\_internet/html/web/2.htm?ESTADO\\_MENU=2](http://gestiona.madrid.org/azul_internet/html/web/2.htm?ESTADO_MENU=2)

#### 4.7. Incendios Forestales

Incendios forestales	2009	2010	2011	2012	2013	2014	2015*	MEDIA
<b>ESPAÑA</b>	(01-01 a 30-06)	(01-01 a 30-06)	(01-01 a 30-06)	(01-01 a 30-06)	(01-01 a 30-06)	(01-01 a 30-06)	(01-01 a 30-06)	(01-01 a 30-06)
<b>CONATOS (&lt;1 ha)</b>	4.873	2.932	4.288	6.223	1.944	3.634	3.358	<b>4.301</b>
<b>INCENDIOS (&gt;=1 ha)</b>	3.836	2.199	2.592	4.001	953	2.109	1.609	<b>2.800</b>
<b>TOTAL SINIESTROS</b>	8.709	5.131	6.880	10.224	2.897	5.743	4.967	<b>7.101</b>
<b>VEGETACION LEÑOSA (ha)</b>	37.837,28	18.409,65	29.834,01	111.006,3	7.984,44	26.329,85	12.461,6	<b>34.184,25</b>
<b>VEGETACION HERBACEA (ha)</b>	4.856,59	2.521,38	4.889,01	9.891,71	2.090,58	4.631,93	2.074,21	<b>4.387,89</b>
<b>SUP. FORESTAL (ha)</b>	42.693,87	20.931,03	34.723,02	120.898,1	10.075,02	30.961,78	14.535,81	<b>38.572,15</b>

Tabla 4.7.1. MAGRAMA. Dirección General de Desarrollo Rural y Política Forestal. \*Datos provisionales a 30 de junio de 2015