

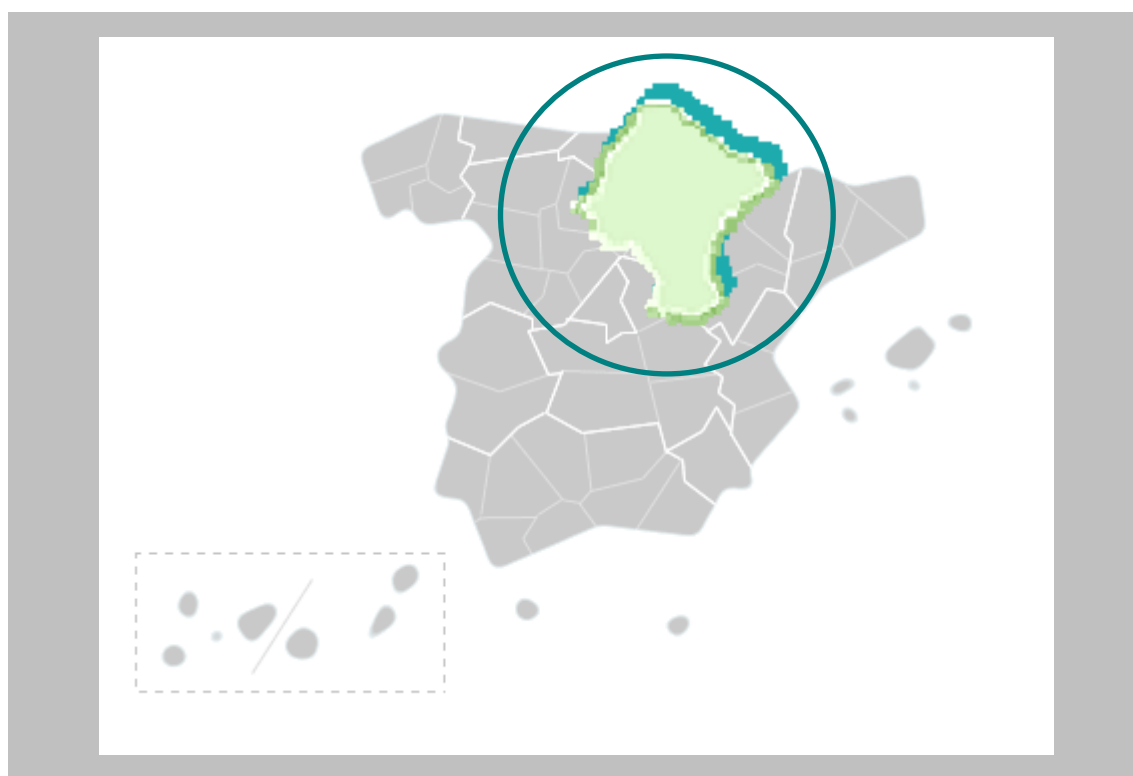


GOBIERNO  
DE ESPAÑA

MINISTERIO  
DE AGRICULTURA, ALIMENTACIÓN  
Y MEDIO AMBIENTE

# Dossier Autonómico

Comunidad Foral de Navarra



Julio 2014

**Análisis y Prospectiva – serie Territorial**  
Subdirección General de Análisis, Prospectiva y Coordinación



MINISTERIO DE  
AGRICULTURA, ALIMENTACIÓN  
Y MEDIO AMBIENTE,

SUBSECRETARÍA

SUBDIRECCION GENERAL DE ANÁLISIS,  
PROSPECTIVA Y COORDINACIÓN



Aviso Legal: los contenidos de esta publicación podrán ser reutilizados, citando la fuente y la fecha, en su caso, de la última actualización



MINISTERIO DE AGRICULTURA, ALIMENTACIÓN Y MEDIO AMBIENTE

**Edita:**

© Ministerio de Agricultura, Alimentación y Medio Ambiente  
Secretaría General Técnica  
Centro de Publicaciones

Catálogo de Publicaciones de la Administración General del Estado:

<http://publicacionesoficiales.boe.es/>

NIPO: 280-14-046-9

CORREO ELECTRÓNICO:

sgapc@magrama.es



## DOSSIER NAVARRA Julio 2014

### INDICE

<b>1. INDICADORES ESTRUCTURALES AGRARIOS, PESQUEROS Y ALIMENTARIOS .....</b>	<b>4</b>
1.1. Principales Indicadores de la Economía y del Sector Agroalimentario .....	4
1.2. Principales Datos Estructurales de las Explotaciones Agrarias .....	6
1.3. Ayudas de la Política Agrícola Común y de la Política Pesquera Común .....	7
1.4. Datos del Seguro Agrario .....	8
1.5. Fiscalidad Agraria .....	8
1.6. Turismo Rural .....	9
1.7. Sector Pesquero .....	9
1.8. Industria Alimentaria .....	10
1.9. Comercio Exterior .....	12
<b>2. INDICADORES AMBIENTALES .....</b>	<b>14</b>
2.1. Agua .....	14
2.2. Energía .....	14
2.3. Calidad del Aire .....	15
2.4. Suelos .....	16
2.5. Figuras de Protección Ambiental .....	16
2.6. Sector Forestal .....	17
2.7. Residuos .....	18
<b>3. INVERSIONES Y TRANSFERENCIAS DEL DEPARTAMENTO .....</b>	<b>19</b>
<b>4. INFORME DE COYUNTURA .....</b>	<b>21</b>
4.1. Producciones agrarias .....	21
4.2. Precios agrarios .....	22
4.3. Empleo .....	23
4.4. Actuaciones de Financiación dirigidas al Sector Agrario (año 2013) .....	23
4.5. Reservas de agua .....	24
4.6. Calidad del aire .....	24
4.7. Incendios Forestales .....	24



# 1. INDICADORES ESTRUCTURALES AGRARIOS, PESQUEROS Y ALIMENTARIOS

## 1.1. Principales Indicadores de la Economía y del Sector Agroalimentario

Territorio y Población en el Medio Rural 2013			
Total	Navarra	España	% s/ España
Superficie (km <sup>2</sup> )	9.801	504.677	1,9%
Población (habitantes)	644.477	47.129.783	1,4%
Densidad (hab./km <sup>2</sup> )	65,8	93,4	
Medio Rural	Navarra	España	% s/ España
Superficie (km <sup>2</sup> )	8.875	426.326	2,1%
Población (habitantes)	182.366	8.126.721	2,2%
Densidad (hab./km <sup>2</sup> )	20,5	19,1	
% Medio Rural / Total	Navarra	España	
Superficie (km <sup>2</sup> )	90,6%	84,5%	
Población (habitantes)	28,3%	17,2%	
Densidad (hab./km <sup>2</sup> )	31,2%	20,4%	

Tabla 1.1.1 Fuente: INE. Padrón municipal 2013. Datos de Medio Rural: Padrón Municipal de Habitantes. Clasificación según Ley 45/2007 de Desarrollo Sostenible del Medio Rural. Municipio Rural: Población menor a 30.000 habitantes y densidad menor de 100 hab./km<sup>2</sup>

CUENTAS ECONÓMICAS REGIONALES	NAVARRA, COMUNIDAD FORAL DE					ESPAÑA				
	2010 (P)	2011 (P)	2012 (A)	Var. (%) 12/11 <sup>(5)</sup>	% s/ Total España 2012	2010 (P)	2011 (P)	2012 (A)	Var. (%) 12/11 <sup>(5)</sup>	
PIB (millones €)	17.904,1	18.144,1	17.764,4	-2,1%	1,7%	1.045.620	1.046.327	1.029.002	-1,7%	
PIB/Capita (€)	28.846	29.134	28.491	-2,2%	127,8%	22.695	22.685	22.291	-1,7%	
VAB (millones €)	AGSyP <sup>(1)</sup>	457,2	449,4	447,8	-0,3%	1,9%	24.696	23.909	23.215	-2,9%
	IABT <sup>(2)</sup>	708,4	747,4	n/d	--	3,0%	23.542	24.618	n/d	--
Participación (%) en el PIB <sup>(4)</sup>	AGSyP	2,6%	2,5%	2,5%	0,00	2,4%	2,3%	2,3%	0,00	
	Industria <sup>(3)</sup>	27,0%	28,3%	28,2%	-0,10	15,1%	15,7%	15,9%	0,20	
	Construcción	8,8%	8,1%	7,3%	-0,80	9,7%	8,7%	7,9%	-0,80	
	Servicios	52,9%	52,8%	53,8%	1,00	64,1%	65,0%	65,7%	0,70	

Tabla 1.1.2 Fuente: Contabilidad Regional de España, Base 2008, INE (A fecha de 27/12/2013)

NOTAS:

(1) AGSyP: Agricultura, Ganadería, Silvicultura y Pesca

(2) IABT: Industria de Alimentación, Bebidas y Tabaco.

(3) Industria extractiva y manufacturera; suministro de energía y agua, y actividades de saneamiento, gestión de residuos y descontaminación

(4) PIB (100%) = AGSyP + Industria y Otros + Construcción + Servicios + Impuestos netos sobre los productos (8,2% en 2012, 8,3% en 2011 y 8,7% en 2010)

(5) Las diferencias entre dos porcentajes se expresan en términos absolutos (en puntos porcentuales).

(P): Estimación Provisional

(A): Estimación Avance



Macromagnitudes Agrarias Cuentas Regionales de la Agricultura Valores corrientes a precios básicos (millones de euros)	COMUNIDAD FORAL DE NAVARRA	% s/ España	ESPAÑA		
	2011		2011	2012 (Avance)	2013 (2ª Est.)
<b>A. PRODUCCION RAMA AGRARIA</b>	919,3	2,2%	40.963,7	42.190,9	44.271,4
<b>PRODUCCION VEGETAL</b>	481,3	2,0%	24.157,3	24.743,1	26.702,6
1 Cereales	180,8	4,1%	4.449,2	4.059,5	4.340,6
2 Plantas Industriales <sup>(1)</sup>	13,3	1,2%	1.112,9	909,2	975,0
3 Plantas Forrajeras	71,0	3,4%	2.114,9	2.266,2	2.398,0
4 Hortalizas <sup>(2)</sup>	158,2	2,4%	6.527,9	6.943,4	7.078,4
5 Patata	2,6	0,5%	504,8	520,6	728,7
6 Frutas <sup>(3)</sup>	32,5	0,5%	6.552,4	6.123,0	7.581,6
7 Vino y mosto	17,5	1,8%	987,8	1.699,1	2.142,8
8 Aceite de oliva	2,9	0,2%	1.753,7	2.064,5	1.285,1
9 Otros	2,4	1,5%	153,8	157,6	172,4
<b>PRODUCCION ANIMAL</b>	395,0	2,6%	15.160,0	15.862,6	15.958,0
Carne y Ganado	307,0	2,7%	11.490,7	11.935,5	12.213,7
1 Bovino	67,2	2,7%	2.494,9	2.444,9	2.502,0
2 Porcino	149,3	2,7%	5.528,0	5.832,5	6.272,9
3 Equino	4,0	5,9%	67,8	78,8	61,8
4 Ovino y Caprino	24,1	2,6%	930,8	882,8	789,9
5 Aves	57,8	2,6%	2.238,4	2.447,8	2.333,0
6 Otros	4,6	2,0%	230,8	248,7	254,1
Productos Animales	88,0	2,4%	3.669,2	3.927,1	3.744,3
1 Leche	65,3	2,6%	2.494,6	2.518,9	2.764,5
2 Huevos	21,2	2,2%	978,0	1.204,6	781,9
3 Otros	1,6	0,8%	196,6	203,6	197,9
PRODUCCION DE SERVICIOS ACT. SECUNDARIAS <sup>(4)</sup>	13,7	3,3%	415,1	416,5	423,2
	29,3	2,4%	1.231,2	1.168,7	1.187,6
<b>B. CONSUMOS INTERMEDIOS*</b>	445,4	2,3%	19.714,8	20.665,1	20.959,6
1 Semillas y Plantones	19,2	2,5%	759,7	798,1	810,9
2 Energía y Lubricantes	31,9	1,8%	1.767,1	1.904,1	1.919,4
3 Fertilizantes y Enmiendas	33,2	2,0%	1.658,9	1.763,4	1.961,7
4 Productos Fitosanitarios	15,8	2,2%	719,6	684,7	776,4
5 Gastos Veterinarios	13,4	2,4%	558,8	541,4	537,2
6 Piensos	243,0	2,4%	10.115,6	10.840,7	10.711,0
7 Mantenimiento de material	33,2	2,3%	1.432,6	1.431,5	1.484,8
8 Mantenimiento de edificios	12,0	2,3%	511,6	512,0	515,4
9 Servicios Agrícolas	13,7	3,3%	415,1	417,3	423,2
10 Serv. Intermediación Financiera	7,3	2,2%	338,0	306,0	276,7
11 Otros Bienes y Servicios	22,7	1,6%	1.437,8	1.465,9	1.542,9
<b>C=(A-B) VALOR AÑADIDO BRUTO*</b>	473,9	2,2%	21.248,9	21.525,8	23.311,8
<b>D. AMORTIZACIONES</b>	86,6	1,8%	4.699,9	4.717,5	4.829,1
<b>E. OTRAS SUBVENCIONES</b>	127,6	2,2%	5.934,2	6.065,9	6.135,9
<b>F. OTROS IMPUESTOS</b>	5,3	2,0%	264,1	285,2	297,9
<b>G = (C-D+E-F) RENTA AGRARIA*</b>	509,7	2,3%	22.219,2	22.589,0	24.320,7

Tabla 1.1.3 Fuente: S.G. Estadística, MAGRAMA.

(1) Incluye: Remolacha, tabaco, algodón, girasol y otras. También se incluyen las leguminosas grano

(2) Incluye: Flores y plantas de vivero

(3) Incluye: Frutas frescas, cítricos, frutas tropicales, uvas y aceitunas

(4) Actividades Agrarias Secundarias No Separables

Los datos de España de 2013 corresponden a la 2ª estimación publicada en enero 2014



## 1.2. Principales Datos Estructurales de las Explotaciones Agrarias

DATOS SECTOR AGRARIO y ALIMENTARIO				
Caracterización de las Explotaciones Agrarias		Navarra	ESPAÑA	Navarra/ España (%)
Explotaciones Agrarias (Fuente: Censo Agrario 2009, INE)	Nº Explotaciones	15871,00	989.796	<b>1,6%</b>
	SAU Media (ha)	35,42	24,56	
	Ud. Ganaderas (miles UG)	360,81	14.830,9	<b>2,4%</b>
	UTA por Explotación	0,76	0,90	
	UDE por explotación	18,60	15,6	
Superficies de Cultivos (hectáreas) Año 2012	Maiz	18.715	390.433	<b>4,79%</b>
	Cebada (dos carr.)	95.364	2.691.086	<b>3,54%</b>
	Hortalizas	19.607	337.911	<b>5,80%</b>
	Peral	1.126	25.512	<b>4,41%</b>
	Viñedo	19.320	947.096	<b>2,04%</b>
Cabaña Ganadera (Número de Cabezas) Año 2013	Vacuno Total	109.468	5.258.454	<b>2,08%</b>
	Vacas nodrizas	31.914	1.938.439	<b>1,27%</b>
	Vacas de leche	24.581	774.476	<b>3,17%</b>
	Porcino	709.592	25.320.139	<b>2,80%</b>
	Ovino	542.561	16.573.748	<b>3,27%</b>
	Caprino	12.482	2.759.644	<b>0,45%</b>
	Equidos	24.369	669.431	<b>3,64%</b>
	Gallinas, para huevos	1.250.596	66.274.259	<b>1,89%</b>
	Gallinas, para carne	3.801.586	255.837.815	<b>1,49%</b>
	Conejos	204.423	6.471.388	<b>3,16%</b>
Apicultura	11.899	2.525.295	<b>0,47%</b>	
Total Explotaciones Ganaderas 2013	Todas las especies	10.409	828.685	<b>1,26%</b>
Nº Subexplotaciones ganaderas por especies Año 2013	Vacuno Total	2.191	155.510	<b>1,41%</b>
	Porcino	1.403	85.554	<b>1,64%</b>
	Ovino	2.633	114.902	<b>2,29%</b>
	Caprino	732	77.478	<b>0,94%</b>
	Equidos	2.689	182.338	<b>1,47%</b>
	Gallinas, para huevos	48	1.502	<b>3,20%</b>
	Gallinas, para carne	117	5.678	<b>2,06%</b>
	Conejos	53	3.371	<b>1,57%</b>
	Colmenas	487	25.826	<b>1,89%</b>
Superficie de Regadío (ha) Año 2013	Total	96.614	3.540.560	<b>2,73%</b>
	Riego Localizado	19.284	1.707.576	<b>1,13%</b>

Tabla 1.2.1 Fuentes: Censo Agrario 2009 y Anuario Estadística Agraria, 2013, MAGRAMA.

**Fuente Superficie Regada:** Encuesta sobre Superficies y Rendimientos de Cultivos (ESYRCE), Análisis de los Regadíos Españoles, 2013

**Fuente Cabaña Ganadera:** MAGRAMA, D. G. de Recursos Agrícolas y Ganaderos, Informe SITRAN

SAU: Superficie Agraria Útil (ha) = Conjunto de las tierras labradas y tierras para pastos permanentes

UG: Unidades Ganaderas: Número de cabezas multiplicado por un coeficiente que varía para cada especie y tipo. Agrega en un solo indicador a varias especies diferentes

UTA: Unidades de Trabajo-Año; 1 UTA equivale al trabajo que realiza una persona a tiempo completo a lo largo de 1 año (1.826 horas y más).

UDE: Unidades de Dimensión Económica (1 UDE = 1.200 euros de Margen Bruto Estándar)

Subexplotación: cada una de las unidades en que se puede dividir una explotación ganadera en función de las especies animales.



### 1.3. Ayudas de la Política Agrícola Común y de la Política Pesquera Común

Pagos Fondos UE FEAGA y FEADER Millones de euros	Navarra	ESPAÑA	Navarra / España (%)
<b>FEAGA. Ejercicio 2013 (16/10/12 a 15/10/13)</b> <i>Ayudas Acopladas a Ganadería Bovina</i>	106,7 4,1	5.811,6 257,3	<b>1,84%</b> <b>1,59%</b>
<b>FEADER + Importe Nacional Ejercicio 2013 (16/10/2012 al 15/10/13)</b>	36,4	1.979,8	<b>1,84%</b>

Tabla 1.3.1 Fuente: FEAGA

Derechos de Pago Único, 2013	Navarra	ESPAÑA	Navarra / España (%)
Número de beneficiarios	16.094	897.858	<b>1,79%</b>
Número de derechos	358.980	17.833.197	<b>2,01%</b>
Importe total de los Derechos (Millones €)	100,74	4.895,27	<b>2,06%</b>
Valor Medio por Derecho (€)	293,25	285,54	
Valor Medio por Beneficiario (€)	6.259	5.452	

Tabla 1.3.2 Fuente: FEAGA

GASTOS PÚBLICOS PREVISTOS EN COFINANCIACIÓN 2007 - 2013 (Euros)								FINANCIACIÓN NACIONAL ADICIONAL			
EJE	GPT	GASTO NACIONAL					FEADER	%	AGE	CA	TOTAL
		AGE	%	CA	%	TOTAL					
<b>Eje 1</b>	229.198.749	0	0,00	165.138.509	72,05	165.138.509	64.060.240	27,95	0	121.019.398	121.019.398
<b>Eje 2</b>	80.344.804	0	0,00	36.155.162	45,00	36.155.162	44.189.642	55,00	0	44.264.063	44.264.063
<b>Eje 3</b>	15.405.330	0	0,00	7.702.665	50,00	7.702.665	7.702.665	50,00	0	0	0
<b>Eje 4</b>	23.778.000	0	0,00	10.700.100	45,00	10.700.100	13.077.900	55,00	0	0	0
<b>Eje 5</b>	0	0	0,00	0	0,00	0	0	0,00	0	0	0
<b>TOTAL</b>	<b>348.726.883</b>	<b>0</b>	<b>0,00</b>	<b>219.696.436</b>	<b>63,00</b>	<b>219.696.436</b>	<b>129.030.447</b>	<b>37,00</b>	<b>0</b>	<b>165.283.461</b>	<b>165.283.461</b>

Tabla 1.3.3 Fuente: Programa de Desarrollo Rural de la Comunidad Foral de Navarra.

GTP: Gasto Público Total; AGE: Administración General del Estado; CA: Comunidad Autónoma; FEADER: Fondo Europeo Agrícola de Desarrollo Rural.

Ejes: 1 – Aumento de la Competitividad del Sector Agrario y Forestal

2 – Mejora del Medio Ambiente y del Entorno Rural

3 – Calidad de Vida en las Zonas Rurales y Diversificación de la Economía Rural

4 – Leader

5 – Asistencia Técnica

El total de gasto en la Comunidad Foral de Navarra para el Desarrollo Sostenible del Medio Rural en 7 años es de más de 500 millones de euros. No tiene financiación de la AGE puesto que tiene un concierto económico especial

#### FONDO EUROPEO DE LA PESCA 2007-2013

PAGOS CERTIFICADOS Y REMITIDOS A LA COMISIÓN EN EL AÑO 2013. FONDO EUROPEO DE LA PESCA (FEP) Millones de Euros			
	Navarra	España	Navarra / España
FEP	0,21	134,45	0,16%
Gasto Público (FEP+Ayuda AGE+ Ayuda CA+ Otras ayudas)	-0,18	196,02	-0,09%

Tabla 1.3.4 Fuente: S.G. Política Estructural. D.G. Ordenación Pesquera.

Gasto Público: (FEP+Ayuda AGE+ Ayuda CA+ Otras ayudas)

NOTA: Cantidades certificadas de signo negativo debido a correcciones financieras



**CUADRO DE FINANCIACIÓN DE LA COMUNIDAD FORAL DE NAVARRA POR EJES PRIORITARIOS. FEP 2007 – 2013 (Euros)**

Eje Prioritario	Contribución pública total	Contribución del FEP	Contribución nacional				% de cofinanciación del FEP	Tasa de financiación contribución pública	Beneficiarios privados	Tasa de financiación Beneficiarios privados	Gastos subvencionables Totales
			Total nacional	Central	CA	Otras					
			(a)=(b)+(c)	(b)	(c)=(1)+(2)+(3)	(1)					
EJE 1	0,00		0,00								0,00
EJE 2	1.614.300,00	807.150,00	807.150,00	0,00	807.150,00		50,00%	20,00%	6.457.200,00	80,00%	8.071.500,00
EJE 3	0,00		0,00								0,00
EJE 4	0,00		0,00								0,00
EJE 5	0,00		0,00								0,00
<b>TOTAL</b>	<b>1.614.300,00</b>	<b>807.150,00</b>	<b>807.150,00</b>	<b>0,00</b>	<b>807.150,00</b>	<b>0,00</b>	<b>50,00%</b>	<b>20,00%</b>	<b>6.457.200,00</b>	<b>80,00%</b>	<b>8.071.500,00</b>

Tabla 1.3.4 Fuente: S.G. Política Estructural. D.G. Ordenación Pesquera.

- Ejes: 1.- Medidas de adaptación de la flota pesquera comunitaria  
2.- Acuicultura, pesca interior, transformación y comercialización de productos de la pesca y de la acuicultura  
3.- Medidas de interés público  
4.- Desarrollo sostenible de las zonas de pesca  
5.- Asistencia Técnica

### 1.4. Datos del Seguro Agrario

Seguros Agrarios	2012		2013		Var. (%) 2013/12		% C.A / España. 2013
	Navarra	España	Navarra	España	Navarra	España	
Nº. Pólizas	13.826	485.005	14.030	489.674	1,5%	1,0%	2,9%
Superficie (hectáreas)	230.756	5.537.905	260.972	7.021.601	13,1%	26,8%	3,7%
Nº. Animales Aseg. (miles)	7.104	299.483	6.404	289.962	-9,8%	-3,2%	2,2%
Producción Asegurada (miles t.)	1.213,9	28.253	1.313,7	31.904	8,2%	12,9%	4,1%
Capital Asegurado	409,6	11.235	394,9	11.512	-3,6%	2,5%	3,4%
Coste Neto Seguro	30,2	713,2	24,8	643,7	-17,9%	-9,7%	3,9%
Subvención ENESA	12,0	287,3	7,4	206,3	-38,7%	-28,2%	3,6%
Subv. C. Autónoma	5,6	100,3	1,3	45,7	-76,7%	-54,4%	2,9%
Indeminizaciones	37,1	733,4	26,5	466,4	-28,5%	-36,4%	5,7%

Tabla 1.4.1 Fuente: ENESA

NOTA: En el ejercicio 2013 se han realizado 489.670 pólizas a las que se les ha aplicado una subvención de ENESA de 206,3 M€. El valor final de la subvención liquidada en el ejercicio 2013 fue de 233,4 M€

Datos sobre el **nivel de aseguramiento** para varios cultivos están disponibles en la página web de Enesa: <http://enesa.magrama.es/>  
→ Divulgación del Seguro → Seminarios Sectoriales → Seminario Sectorial 2012 → Ponencias y Conclusiones:  
[http://aplicaciones.magrama.es/pwe/pwe\\_publicaciones.p\\_seminario\\_intermedia?p\\_Idioma=es&p\\_Cod\\_Menu\\_Vertical=800&p\\_Cod\\_Menu\\_Anterior=8630&p\\_año=2012](http://aplicaciones.magrama.es/pwe/pwe_publicaciones.p_seminario_intermedia?p_Idioma=es&p_Cod_Menu_Vertical=800&p_Cod_Menu_Anterior=8630&p_año=2012)

### 1.5. Fiscalidad Agraria

La fiscalidad agraria está regida por el Régimen Foral de Navarra.





## 1.6. Turismo Rural

CONCEPTO	NAVARRA			ESPAÑA			NAV. / ESP.	
	1º Semestre 2014	Variación 1º semestre 2013-2014	2013	1º Semestre 2014	Variación 1º semestre 2013-2014	2013	1º Semestre 2014	2013
Viajeros	41.948	16,4%	87.194	1.112.062	9,9%	2.509.509	3,8%	3,5%
Pernoctaciones	92.447	6,0%	257.489	2.720.480	9,5%	6.938.029	3,4%	3,7%
Estancia media	2,14	-11,8%	2,95	2,41	-1,4%	2,76	-	-

CONCEPTO	NAVARRA			ESPAÑA			NAV. / ESP.	
	1º Semestre 2014	Variación 1º semestre 2013-2014	2013	1º Semestre 2014	Variación 1º semestre 2013-2014	2013	1º Semestre 2014	2013
Establecimientos	586	-11,7%	651	14.942	0,6%	15.078	3,9%	4,3%
Plazas	4.285	-11,4%	4.772	138.530	1,1%	139.828	3,1%	3,4%
Grado de ocupación	11,3	15,2%	14,6	10,6	7,8%	13,4	-	-
Personal empleado	683	-14,6%	770	21.317	1,1%	21.411	3,2%	3,6%

Tabla 1.6.1 Fuente: INE, Encuesta de Ocupación en Alojamientos de Turismo Rural. Datos anuales y trimestrales. Unidades: Viajero (personas), Pernoctaciones (pernoctaciones), Estancia media (días), Número de establecimientos abiertos estimados (establecimientos), Número de plazas estimadas (plazas), Grado de ocupación por plazas (porcentajes), Personal empleado (personas). Nota: los datos de viajeros y pernoctaciones son resultado de la suma de los datos mensuales, en el resto de conceptos se calcula el promedio.

Navarra recibió durante el primer semestre de 2014 al 3,8% de los viajeros que optan por el turismo rural. Por otra parte, Navarra aporta el 3,9% de los establecimientos, el 3,1% de las plazas y el 3,2% del personal empleado en el sector del turismo rural.

## 1.7. Sector Pesquero

Sector pesquero 2012		Navarra	Variación 2011- 2012	ESPAÑA	Navarra / España
Acuicultura (1)	Valor producción (M €)	Sin datos	-	460	-
	Producción (Tn)	100	53,8%	292.936	0,03%
	Empleo: N°. Unidades Trabajo Año (UTA) (2)	21	44,6%	5.743	0,4%

Tabla 1.7.1 Fuentes: (1) MAGRAMA. Acuicultura. (2) MAGRAMA. Anuario estadística, 2012 y 2013.

La principal producción de su acuicultura es la Trucha arco iris. La variación anual es tan elevada es debida a que los datos son pequeños.



## 1.8. Industria Alimentaria

### Datos de la estructura económica de la industria alimentaria

Navarra, Comunidad Foral de	Encuesta Industrial de Empresas Principales Variables miles de euros / personas					
	2012			2011		
	Cifra Negocios	Valor Añadido	Personas Ocupadas	Cifra Negocios	Valor Añadido	Personas Ocupadas
Industria cárnica	602.327	67.844	1.458	621.925	92.921	1.813
Industria del pescado	18.386	2.821	56	19.997	3.239	57
Conservas de frutas y hortalizas	985.160	206.091	4.341	1.049.811	142.610	4.375
Aceites y grasas	41.702	9.716	113	38.520	10.451	107
Industrias lácteas	159.274	26.962	433	151.794	45.663	410
Productos molinería	168.062	14.913	171	177.284	6.583	168
Pan, panadería y pastas alimenticias	273.485	110.968	2.165	231.414	87.945	1.785
Azúcar, chocolate y confitería	17.111	4.888	119	9.107	3.590	101
Café, té, especias, platos preparados	96.128	37.527	776			
Productos alimentación animal	262.666	23.769	396	270.340	21.293	355
Destilación bebidas alcohólicas	47.602	16.450	175	36.253	14.941	165
Vinos	202.906	53.249	883			
Sidra y otros						
Cerveza y malta						
Aguas y bebidas no alcohólicas	76.883	2.845	232	103.749	16.635	240
<b>Industria Alimentos y Bebidas</b>	<b>3.030.341</b>	<b>584.160</b>	<b>11.389</b>	<b>3.042.018</b>	<b>551.205</b>	<b>11.312</b>
<b>Total Industria</b>	<b>16.072.561</b>	<b>3.758.108</b>	<b>60.250</b>	<b>18.028.292</b>	<b>4.111.998</b>	<b>65.268</b>

España	2012			2011		
	Cifra Negocios	Valor Añadido	Personas Ocupadas	Cifra Negocios	Valor Añadido	Personas Ocupadas
Industria cárnica	21.506.232	3.579.234	80.794	21.164.462	3.631.975	83.310
Industria del pescado	4.533.205	675.646	18.324	4.646.394	768.782	18.390
Conservas de frutas y hortalizas	8.027.117	1.531.214	32.230	7.773.378	2.031.635	31.324
Aceites y grasas	10.297.281	972.036	11.929	9.595.862	852.425	11.875
Industrias lácteas	9.764.804	1.669.329	25.452	10.566.847	1.939.299	26.381
Productos molinería	3.582.896	496.426	6.310	3.532.041	556.350	6.447
Pan, panadería y pastas alimenticias	7.184.955	2.323.047	76.385	7.393.584	2.459.417	77.467
Azúcar, chocolate y confitería	3.544.172	937.580	14.220	3.293.248	860.522	14.716
Café, té, especias, platos preparados	7.620.952	1.780.762	28.972	7.243.796	1.911.786	29.214
Productos alimentación animal	9.913.437	989.122	12.548	9.981.568	829.312	12.754
Destilación bebidas alcohólicas	1.201.321	347.880	3.086	1.026.485	343.061	3.157
Vinos	6.467.567	1.627.824	23.743	6.171.981	1.765.086	24.423
Sidra y otros	87.423	25.031	630	93.140	28.833	638
Cerveza y malta	3.190.024	1.020.571	5.808	3.252.847	1.157.427	5.956
Aguas y bebidas no alcohólicas	4.925.900	1.023.517	12.393	5.154.978	1.236.611	12.286
<b>Industria Alimentos y Bebidas</b>	<b>101.847.287</b>	<b>18.999.218</b>	<b>352.823</b>	<b>100.890.610</b>	<b>20.372.520</b>	<b>358.338</b>
<b>Total Industria</b>	<b>570.984.367</b>	<b>125.416.663</b>	<b>1.922.272</b>	<b>575.046.779</b>	<b>133.205.899</b>	<b>2.049.195</b>



Navarra, Comunidad Foral de	% Comunidad Autónoma / España (2012)			% Variación 2012/2011		
	Cifra Negocios	Valor Añadido	Personas Ocupadas	Cifra Negocios	Valor Añadido	Personas Ocupadas
Industria cárnica	2,80%	1,90%	1,80%	-3,15%	-26,99%	-19,58%
Industria del pescado	0,41%	0,42%	0,31%	-8,06%	-12,91%	-1,75%
Conservas de frutas y hortalizas	12,27%	13,46%	13,47%	-6,16%	44,51%	-0,78%
Aceites y grasas	0,40%	1,00%	0,95%	8,26%	-7,03%	5,61%
Industrias lácteas	1,63%	1,62%	1,70%	4,93%	-40,95%	5,61%
Productos molinería	4,69%	3,00%	2,71%	-5,20%	126,54%	1,79%
Pan, panadería y pastas alimenticias	3,81%	4,78%	2,83%	18,18%	26,18%	21,29%
Azúcar, chocolate y confitería	0,48%	0,52%	0,84%	87,89%	36,16%	17,82%
Café, té, especias, platos preparados	1,26%	2,11%	2,68%			
Productos alimentación animal	2,65%	2,40%	3,16%	-2,84%	11,63%	11,55%
Destilación bebidas alcohólicas	3,96%	4,73%	5,67%	31,30%	10,10%	6,06%
Vinos	3,14%	3,27%	3,72%			
Sidra y otros						
Cerveza y malta						
Aguas y bebidas no alcohólicas	1,56%	0,28%	1,87%	-25,90%	-82,90%	-3,33%
<b>Industria Alimentos y Bebidas</b>	<b>2,98%</b>	<b>3,07%</b>	<b>3,23%</b>	<b>-0,38%</b>	<b>5,98%</b>	<b>0,68%</b>
<b>Total Industria</b>	<b>2,81%</b>	<b>3,00%</b>	<b>3,13%</b>	<b>-10,85%</b>	<b>-8,61%</b>	<b>-7,69%</b>

Tabla 1.8.1 Fuente: Encuesta Industrial de Empresas 2011 y 2012, INE.

Nota: Los espacios en blanco corresponden a datos no disponibles

Definiciones:

**Industria Alimentaria** = CNAE 10 (Industria de la Alimentación) + CNAE 11 (Fabricación de Bebidas).

No está incluida la CNAE 12 (Industria del Tabaco).

- o *Personas Ocupadas*: Conjunto de personas fijas y eventuales, que en el año de referencia de los datos se encontraban ejerciendo una labor remunerada o no, para la empresa, y perteneciendo y siendo pagadas por esta.
- o *Cifra de Negocios*: Resultado de deducir de las ventas netas de productos, mercaderías y servicios, el importe de los descuentos, bonificaciones, IVA y otros impuestos.
- o *Valor Añadido*: Valor de la producción industrial al que se resta el valor de los consumos intermedios empleados en el proceso productivo.

En calidad alimentaria diferenciada Navarra tiene 17 alimentos y bebidas con Denominación de Origen o Indicación Geográfica Protegida, entre las que están el “Cordero de Navarra”, el queso “Idiazabal” y el “Espárrago de Navarra (pluricomunitarios), el vino “Navarra”, el “Alcachofa de Lodosa”, el “Pimiento de Piquillo de Lodosa” y el “Pacharán Navarro”. En Navarra hay 73.000 hectáreas de agricultura ecológica en 2012, que suponen el 4,6% de la superficie total de agricultura ecológica de España. Así mismo existen 64 explotaciones ganaderas ecológicas que suponen el 1,0% del total de España.



## 1.9. Comercio Exterior

### Valor de las exportaciones agrarias y pesqueras en miles de € en 2013

CAPITULOS TARIC	NAVARRA	% Sobre C. A.	ESPAÑA	NAVARRA/ ESPAÑA (%)
01 ANIMALES VIVOS	31.709,93	3,77	478.746,14	6,62
02 CARNE Y DESPOJOS COMESTIBLES	43.928,44	5,23	3.915.778,73	1,12
03 PESCADOS, CRUSTÁCEOS, MOLUSCOS	6.317,58	0,75	2.172.704,10	0,29
04 LECHE, PRODUCTOS LÁCTEOS; HUEV	19.030,08	2,27	1.051.198,31	1,81
0504 Tripas/vejigas/estómag. anima		0,00	99.892,93	0,00
07 LEGUMBRES, HORTALIZAS, S/ CONS	178.771,45	21,28	4.794.296,57	3,73
08 FRUTAS /FRUTOS, S/ CONSERVAR	7.706,65	0,92	6.972.890,28	0,11
09 CAFÉ, TÉ, YERBA MATE Y ESPECIA	2.887,43	0,34	367.730,66	0,79
10 CEREALES	7.942,75	0,95	436.052,58	1,82
11 PRODUC. DE LA MOLINERÍA; MALTA	6.796,23	0,81	230.985,01	2,94
12 SEMILLAS OLEAGI.; PLANTAS INDU	12.220,32	1,45	466.216,79	2,62
13 JUGOS Y EXTRACTOS VEGETALES	0,85	0,00	235.993,37	0,00
14 MATERIAS TRENZABLES	14,70	0,00	6.381,91	0,23
15 GRASAS, ACEITE ANIMAL O VEGETA	31.380,27	3,74	3.093.005,27	1,01
16 CONSERVAS DE CARNE O PESCADO	19.613,05	2,33	1.135.108,62	1,73
17 AZÚCARES; ARTÍCULOS CONFITERÍA	1.665,79	0,20	511.295,63	0,33
18 CACAO Y SUS PREPARACIONES	88,37	0,01	462.315,19	0,02
19 PRODUC. DE CEREALES, DE PASTEL	155.804,15	18,55	1.203.736,91	12,94
20 CONSERVAS VERDURA O FRUTA; ZUM	187.248,09	22,29	2.370.332,00	7,90
21 PREPARAC. ALIMENTICIAS DIVERSA	31.836,69	3,79	1.306.527,74	2,44
22 BEBIDAS TODO TIPO (EXC. ZUMOS)	81.338,13	9,68	3.807.614,18	2,14
23 RESIDUOS INDUSTRIA ALIMENTARIA	13.760,06	1,64	885.582,50	1,55
24 TABACO Y SUS SUCEDÁNEOS		0,00	294.019,61	0,00
<b>TOTAL</b>	<b>840.061,01</b>	<b>100,00</b>	<b>36.298.405,03</b>	<b>2,31</b>

Tabla. 1.9.1 Fuente: DATACOMEX. Ministerio de Economía y Competitividad

Porcentualmente sus exportaciones más importantes son 20 (22,29%), 07 (21,28%) y 19 (18,55%).



**Valor de las importaciones agrarias y pesqueras en miles de € en 2013**

CAPITULOS TARIC	NAVARRA	% Sobre C. A.	ESPAÑA	NAVARRA/ESPAÑA (%)
01 ANIMALES VIVOS	17.051,68	3,82	361.290,64	4,72
02 CARNE Y DESPOJOS COMESTIBLES	19.954,81	4,47	1.136.257,19	1,76
03 PESCADOS, CRUSTÁCEOS, MOLUSCOS	42.638,54	9,56	4.018.208,46	1,06
04 LECHE, PRODUCTOS LÁCTEOS; HUEV	20.499,99	4,60	1.869.374,36	1,10
0504 Tripas/vejigas/estómag. anima	405,59	0,09	93.690,75	0,43
07 LEGUMBRES, HORTALIZAS, S/ CONS	43.144,47	9,67	1.001.356,08	4,31
08 FRUTAS /FRUTOS, S/ CONSERVAR	5.832,69	1,31	1.809.072,93	0,32
09 CAFÉ, TÉ, YERBA MATE Y ESPECIA	3.154,88	0,71	806.552,06	0,39
10 CEREALES	72.413,77	16,23	2.308.695,85	3,14
11 PRODUC. DE LA MOLINERÍA; MALTA	10.880,37	2,44	197.071,78	5,52
12 SEMILLAS OLEAGI.; PLANTAS INDU	4.073,50	0,91	2.093.494,93	0,19
13 JUGOS Y EXTRACTOS VEGETALES	412,24	0,09	145.260,37	0,28
14 MATERIAS TRENZABLES	362,97	0,08	19.990,73	1,82
15 GRASAS, ACEITE ANIMAL O VEGETA	13.703,87	3,07	1.689.697,41	0,81
16 CONSERVAS DE CARNE O PESCADO	5.328,09	1,19	1.014.840,91	0,53
17 AZÚCARES; ARTÍCULOS CONFITERÍA	8.556,77	1,92	1.034.019,94	0,83
18 CACAO Y SUS PREPARACIONES	5.312,83	1,19	761.657,37	0,70
19 PRODUC. DE CEREALES, DE PASTEL	5.367,57	1,20	1.053.663,82	0,51
20 CONSERVAS VERDURA O FRUTA; ZUM	110.261,15	24,72	912.279,10	12,09
21 PREPARAC. ALIMENTICIAS DIVERSA	14.614,59	3,28	1.227.844,39	1,19
22 BEBIDAS TODO TIPO (EXC. ZUMOS)	24.242,81	5,43	1.789.046,53	1,36
23 RESIDUOS INDUSTRIA ALIMENTARIA	17.887,38	4,01	1.502.937,85	1,19
24 TABACO Y SUS SUCEDÁNEOS		0,00	1.380.678,21	0,00
<b>TOTAL</b>	<b>446.100,56</b>	<b>100,00</b>	<b>28.226.981,66</b>	<b>1,58</b>

Tabla. 1.9.2 Fuente: DATACOMEX. Ministerio de Economía y Competitividad

Porcentualmente sus importaciones más importantes son 20 (24,72%), 10 (16,23%) y 03 (9,56%).



## 2. INDICADORES AMBIENTALES

### 2.1. Agua

Indicadores sobre agua 2011	NAVARRA	ESPAÑA
Grado de conformidad con la Directiva 91/271/CEE (% h-e) (1) 2012	100%	84%*
Coste unitario del agua (euros/m <sup>3</sup> ) (2)	1,25	1,54
Consumo de agua en los hogares:		
litros/hab/día	135	142
Variación 2010-2011	5,47%	-1,39%

Tabla 2.1.1 Fuentes: (1) Perfil Ambiental de España, 2012. \* Dato 2010. Tratamiento aguas residuales urbanas (% h-e): Porcentaje de habitantes-equivalentes con grado de depuración conforme con la Directiva 91/271/CEE. (2) INE. Encuesta sobre el suministro y saneamiento del agua, 2011.

Origen del agua captada para suministro 2011 (miles de metros cúbicos)	NAVARRA	% Sobre C. A.	Variación 2010-2011 (%)	ESPAÑA	NAVARRA / ESPAÑA (%)
Aguas superficiales	26.706	34,9%	48,7%	2.201.679	1,2%
Aguas subterráneas	49.900	65,1%	40,9%	1.004.668	5,0%
Desalación	0	0,0%	-	127.878	0,0%
Otros tipos de recursos hídricos	0	0,0%	-	57.252	0,0%
TOTAL	76.606	100,0%	43,5%	3.391.477	2,3%

Tabla 2.1.2 Fuentes: Encuesta sobre el Saneamiento y Suministro de Agua realizada por el INE (2011) a empresas o entidades en una misma comunidad autónoma que prestan, sea o no con carácter de actividad principal, los servicios de captación, depuración y distribución de agua, así como de recogida y tratamiento de aguas residuales (divisiones 36 y 37 de la CNAE 2009). No se tienen en cuenta aquellas unidades que realizan exclusivamente el suministro de agua en alta, a urbanizaciones o grupos turísticos independientes de los centros urbanos, y aquellas que distribuyen el agua al sector agrario, como las comunidades de regantes.

Las aguas subterráneas suman el 65,1% de las aguas captadas para el suministro en Navarra. Destacar el aumento de las subterráneas las cuales se han incrementado un 40,9% al último año.

### 2.2. Energía

Indicadores sobre energía 2013	Navarra	Variación Anual (%)	ESPAÑA	Navarra / España
Potencia instalada del régimen ordinario (MW) (1)	1.313	0,0%	67.998	1,9%
Hidráulica	77	0,0%	17.788	0,4%
Nuclear	0	-	7.866	0,0%
Carbón	0	-	11.640	0,0%
Fuel/gas	0	-	3.499	0,0%
Ciclo combinado	1.236	0,0%	27.205	4,5%
Potencia instalada del régimen especial: renovables (MW)	1.395	3,8%	32.259	4,3%
Hidráulica	171	13,2%	2.042	8,4%
Eólica	1.016	2,9%	22.722	4,5%
Otras renovables	208	1,0%	7.495	2,8%
Solar fotovoltaica	161	0,6%	4.538	3,5%
Solar termoeléctrica	0	-	2.000	0,0%
Térmica renovable	47	2,2%	957	4,9%
Emisiones de GEI (Kt de CO <sub>2</sub> -eq), 2011 (2)	19.044	-12,5%	350.484	5,4%
Consumo de Gasolinas, gasóleos y fuelóleos (Toneladas) 2013 (3)	752.965	-8,3%	33.475.126	2,2%
Gasóleo agrícola y de pesca - Tipo B (Toneladas)	92.061	2,7%	3.706.423	2,5%

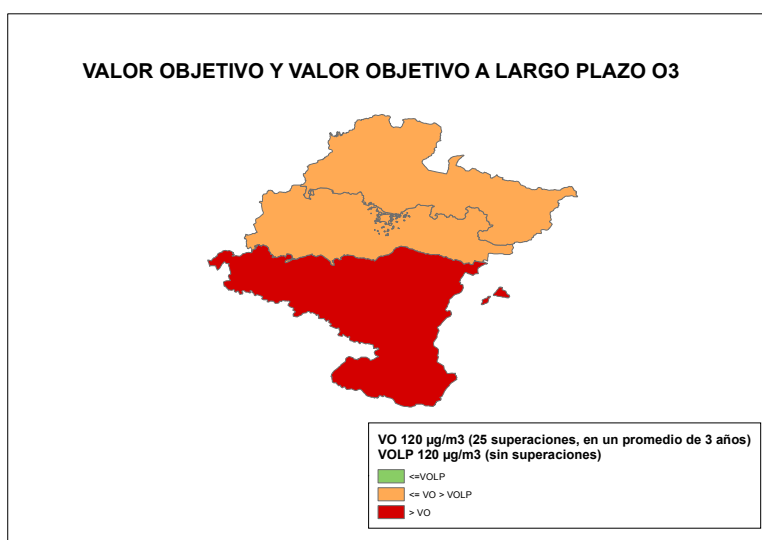
Tabla 2.2.1 Fuentes: (1) Red Eléctrica de España, Informe del Sistema Eléctrico 2013 (2) MAGRAMA. Resumen emisiones GEI por CCAA 1990-2011; (3) CORES: Corporación de Reservas Estratégicas de Productos Petrolíferos. Estadísticas anuales de consumos de petróleo (2013)



### 2.3. Calidad del Aire y Evaluación ambiental

La evaluación de la calidad del aire se realiza anualmente en cumplimiento de las Directivas 2008/50/CE y 2004/107/CE, transpuestas al derecho español mediante el Real Decreto 102/2011 y en aplicación de la Ley 34/2007 de calidad del aire y protección de la atmósfera. Para llevar a cabo dicha evaluación cada comunidad autónoma zonifica su territorio y verifica el cumplimiento de los valores límites definidos para los siguiente contaminantes: dióxido de azufre (SO<sub>2</sub>), dióxido de nitrógeno (NO<sub>2</sub>), óxidos de nitrógeno (NO<sub>x</sub>), partículas (PM<sub>10</sub> y PM<sub>2,5</sub>), plomo (Pb), benceno (C<sub>6</sub>H<sub>6</sub>), monóxido de carbono (CO), ozono (O<sub>3</sub>), arsénico (As), cadmio (Cd), níquel (Ni) y benzo(a)pireno (B(a)P).

A continuación se presentan los mapas con las zonas identificadas para el evaluación de calidad del aire en 2012, relativos a los contaminantes que hayan presentando incumplimientos de sus valores legislativos, que según cada caso pueden ser "valores límites" fijados basándose en conocimientos científicos y que deben alcanzarse en un período determinado (horario, octohorario, diario y anual) y no superarse una vez alcanzado, o valores objetivos y objetivos a largo plazo que se refieren a niveles que deberán alcanzarse en un momento determinado, en la medida de lo posible.



Fuente: Subdirección General de Calidad del Aire y Medio Ambiente Industrial. Dirección General de Calidad y Evaluación Ambiental y Medio Natural del MAGRAMA

El sistema español de inventario (SEI) que está regulado en el artículo 27 de la Ley 34/2007, de 15 de noviembre, de calidad del aire y protección de la atmósfera, estima anualmente las emisiones de gases de efecto invernadero (GEI) y de otros contaminantes a la atmósfera.

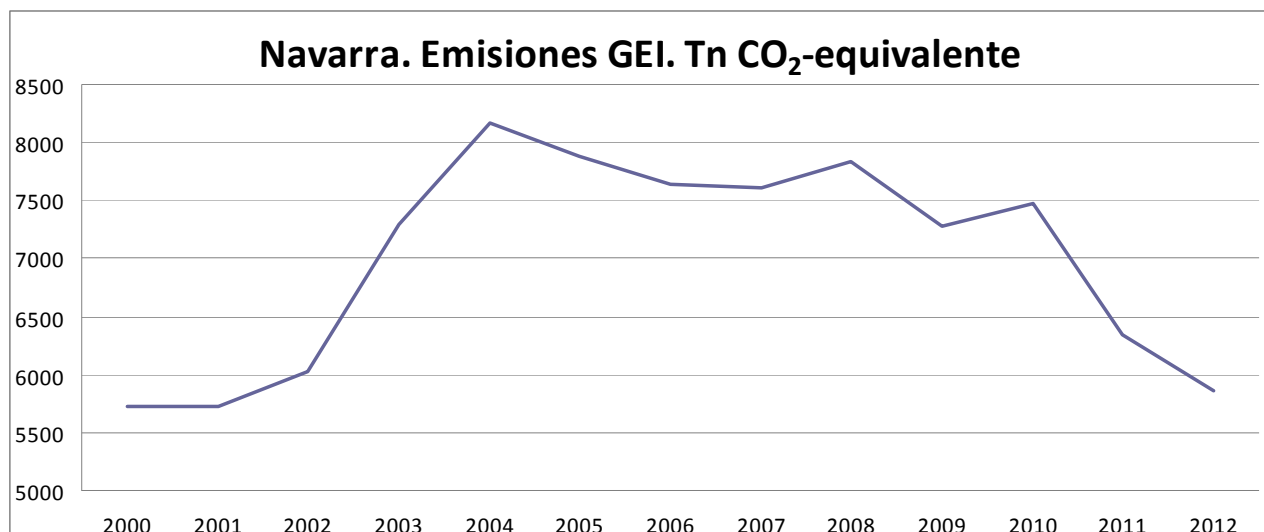
Dentro de los GEI se incluyen: Dióxido de Carbono (CO<sub>2</sub>), Metano (CH<sub>4</sub>), Óxido Nitroso (N<sub>2</sub>O), Hidrofluorocarburos (HFC), Perfluorocarburos (PFC) y el Hexafloruro de Azufre (SF<sub>6</sub>). Las emisiones se miden en Toneladas de CO<sub>2</sub> equivalente, que es una forma de indicar el potencial de calentamiento atmosférico de un GEI en comparación con el CO<sub>2</sub>. En este sentido, cada GEI tiene un potencial diferente de calentamiento, así como una persistencia diferente en la atmósfera. Por ejemplo, una unidad de gas con una equivalencia de CO<sub>2</sub> de 21, quiere decir que tiene un efecto de calentamiento similar a producido por una emisión de 21 unidades de CO<sub>2</sub> en 100 años.

En lo que se refiere específicamente a las estimaciones de emisiones de GEI, tanto para el total de España como para su desagregación por comunidades autónomas, se utilizan diferentes fuentes de información por sectores disponibles y una metodología internacionalmente acordada, recogida en las Guías del Grupo Intergubernamental de Cambio Climático y complementariamente en las Guías de la Agencia Europea del Medio Ambiente (EMEP-CORINAIR) de estimación de emisiones por tipo de gas de cada sector de actividad económica.

Los resultados del SEI se publican por la Secretaría de Estado de Medio Ambiente, a través de la Dirección General de Calidad y Evaluación Ambiental y Medio Natural, y pueden descargarse en: <http://www.magrama.gob.es/es/calidad-y-evaluacion-ambiental/temas/sistema-espanol-de-inventario-sei/>



A continuación se presentan gráficamente los resultados del inventario a nivel de comunidad autónoma para el periodo 2000-2012



Fuente: Inventario español - serie 1990-2012 Sistema Español de Inventario y Proyecciones de Emisiones de Contaminantes a la Atmósfera

## 2.4. Suelos

Superficie afectada por la Erosión (%) INES (2002-2012)	Navarra
Con procesos erosivos "Moderados" (de 0 a 10t/ha año)	65,64
Con procesos erosivos "Medios" (de 10 a 25t/ha año)	18,79
Con procesos erosivos "Altos" (más 25t/ha año)	15,57
<b>Pérdidas medias anuales (T/ha)</b>	<b>16,1</b>

Tabla 2.4.1 Fuente: MAGRAMA, Perfil Ambiental de España, 2012. Datos nacionales no disponibles debido a que el INES (Inventario Nacional de Erosión de Suelos) no se ha iniciado todavía en algunas Comunidades Autónomas.

Distribución de usos de suelo 2012	Navarra	Variación 2011-2012 (%)	España	Navarra / España
Tierras de cultivo	32,1%	-9,3%	34,7%	1,9%
Prados y pastizales	9,2%	-5,1%	18,6%	1,0%
Terreno forestal	52,6%	4,1%	37,8%	2,9%
Otras superficies	6,2%	37,8%	8,9%	1,4%

Tabla 2.4.2 Fuente: MAGRAMA. Anuario de Estadística 2013. Distribución de la superficie según grandes usos y aprovechamientos del suelo.

## 2.5. Figuras de Protección Ambiental

Red Natura 2000 2013	Navarra	ESPAÑA	Navarra / España
Medio terrestre (hectáreas)	266.377	13.778.252	<b>1,93%</b>
Medio marino (hectáreas)	0	1.028.090	<b>0,00%</b>
<b>TOTAL (hectáreas)</b>	<b>266.377</b>	<b>14.806.342</b>	<b>1,80%</b>

Tabla 2.5.1 Fuente: Ministerio de Agricultura, Alimentación y Medio Ambiente. Anuario de Estadística 2013.





<b>Espacios Naturales Protegidos 2013</b>	<b>Navarra</b>	<b>ESPAÑA</b>	<b>Navarra / España</b>
Superficie protegida (hectáreas)	84.935	6.774.460	<b>1,25%</b>
Nº de espacios naturales protegidos	123	1.551	<b>7,93%</b>

Tabla 2.5.2 Fuente: Ministerio de Agricultura, Alimentación y Medio Ambiente. Anuario de Estadística 2013.

<b>Espacio Protegido</b>	<b>Especies destacadas</b>
Parque Natural de Urbasa y Andía	Vegetación: Haya, arces, tilos, tejos acebos y fresnos Fauna: Azor, cárabo, zorro, garduña, gato montés, tejón, buitre leonado, alimoche, halcones, cernicalos, cuervos, chovas.
Parque Natural de las Bardenas Reales	Vegetación: pino carrasco, sabinars, coscojares, romerales, espartales, sisallares y ontinares. Fauna: alimoche, buitre leonado, lechuza, aguilucho lagunero, alcotán, gavilán, águila culebrera, azor, águila calzada, avutarda, musarañas, lirones, garduña, gato montés, ginetá, jabalí.

Tabla 2.5.3. Fuente: Ministerio de Agricultura, Alimentación y Medio Ambiente.

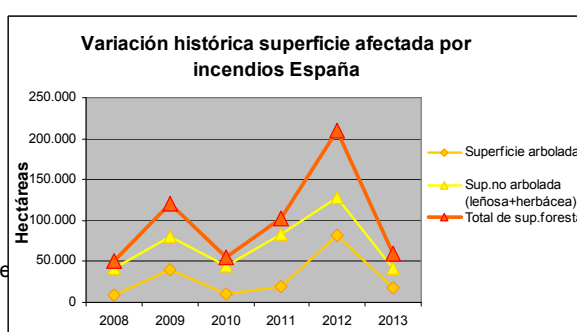
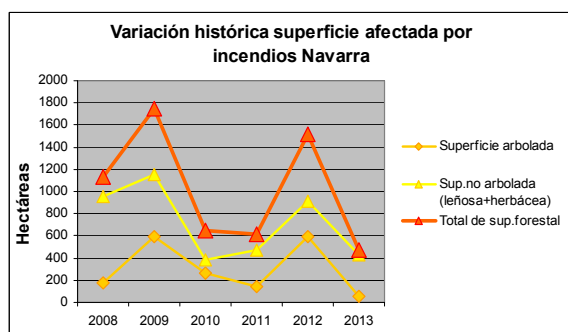
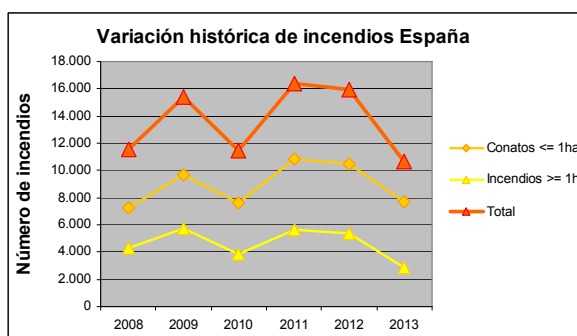
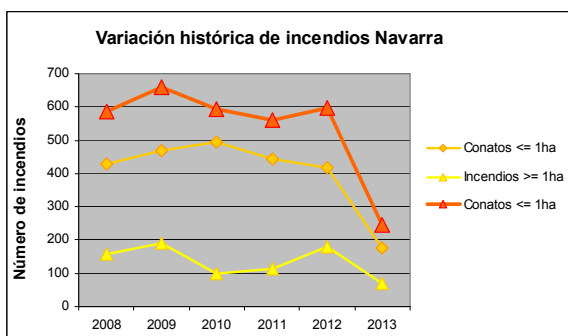
## 2.6. Sector Forestal

<b>Sector forestal 2011</b>		<b>Navarra</b>	<b>ESPAÑA</b>	<b>Navarra / España</b>
Estructura (hectáreas)	Superficie Arbolada	435.035	18.373.097	<b>2,37%</b>
	Superficie Desarbolada	159.357	9.342.116	<b>1,71%</b>
	Superficie Forestal Total	594.392	27.715.213	<b>2,14%</b>
Aprovechamiento* (m3)	Frondosas	165.461	6.163.941	<b>2,68%</b>
	Coníferas	118.848	5.787.672	<b>2,05%</b>
	Total	284.309	11.951.613	<b>2,38%</b>

Tabla 2.6.1 Fuente: MAGRAMA. Anuario de Estadística 2012. Superficie y estructura forestal. Análisis autonómico de las cortas totales de coníferas y frondosas. \* Datos 2010

<b>Nº de incendios forestales</b>	<b>NAVARRA</b>	<b>Variación 2012-2013</b>	<b>ESPAÑA</b>	<b>Navarra / España</b>
Conatos	177	-57,8%	7.744	<b>2,29%</b>
Incendios	69	-61,5%	2.882	<b>2,39%</b>
TOTAL	246	-58,9%	10.626	<b>2,32%</b>
<b>Superficie forestal afectada por incendios (hectáreas)</b>	<b>NAVARRA</b>	<b>Variación 2012-2013</b>	<b>ESPAÑA</b>	<b>Navarra / España</b>
Superficie Forestal Leñosa	322	-77,1%	49.447	<b>0,65%</b>
Superficie Forestal Herbácea	153	46,6%	9.538	<b>1,60%</b>
TOTAL	475	-68,6%	58.985	<b>0,81%</b>

Tabla 2.6.2 Fuente: Incendios forestales del 1 de enero al 31 de diciembre de 2013, MAGRAMA.



## 2.7. Residuos

Residuos Urbanos generados por Habitante (kg/hab) 2011	Navarra	Variación 2010-2011 (%)	España
Residuos mezclados	396,4	-3,30%	403,7
Recogida selectiva de vidrio	12,8	0,14%	15,8
Recogida selectiva de papel y cartón	12,9	-13,91%	27,2
Recogida selectiva de envases	9,2	11,24%	14,1

Tabla 2.7.1 Fuente: INE. Encuesta sobre la Recogida y el Tratamiento de Residuos. Año 2011.

Residuos generados en el sector industrial (Tn) 2010	Navarra	Variación 2009/2010 (%)	España	Navarra/España
NO PELIGROSOS	588.183	25,3%	49.157.415	1,2%
PELIGROSOS	23.231	-3,7%	1.393.878	1,7%
TOTAL	611.414	23,9%	50.551.293	1,2%

Tabla 2.7.2 Fuente: INE, Encuesta sobre generación de residuos en el sector industrial (Cantidad de residuos generados por actividad económica CNAE-2009). Año 2010.



### 3. INVERSIONES Y TRANSFERENCIAS DEL DEPARTAMENTO

Los gastos del Ministerio en las distintas CC.AA. se dividen en los siguientes Capítulos de gasto:

**Inversiones Reales.** Gastos realizados directamente por el Ministerio, sus Organismos Autónomos y Agencias, destinados a la creación o adquisición de bienes de capital, así como los destinados a la adquisición de bienes de naturaleza inventariable necesarios para el funcionamiento operativo de los servicios y aquellos otros gastos de naturaleza inmaterial que tengan carácter amortizable. Corresponde principalmente al capítulo VI de los PGE

**Transferencias Corrientes:** Pagos, condicionados o no, efectuados por el Ministerio, sus Organismos Autónomos y Otros Organismos Públicos, a las CCAA, sin contrapartida directa por parte de éstas, las cuales destinan estos fondos a financiar operaciones corrientes. Corresponde principalmente al capítulo IV de los PGE. Dentro de este Capítulo se incluyen las transferencias a las CC.AA. de las subvenciones a la producción agraria con aportación del FEAGA.

**Transferencias de Capital:** Pagos, condicionados o no, efectuados sin contrapartida directa a las Comunidades Autónomas, las cuales destinan estos fondos a financiar operaciones de capital. Corresponde principalmente al capítulo VII de los PGE.

Por otra parte, los gastos en Inversiones Reales, Transferencias Corrientes y Transferencias de Capital se distinguen, según los criterios utilizados por este Departamento en:

**Gastos en CC.AA.** Gastos del Ministerio en cada una de las diferentes CC.AA.

**Varias CC.AA.** Gastos del Ministerio que han ido destinados a varias CC.AA, y no a una C. Autónoma determinada.

**No regionalizables:** Gastos que no están vinculados a ninguna C Autónoma ni al extranjero derivados de políticas nacionales

**Extranjero:** Gastos del Ministerio destinados al extranjero

Para más información visitar el siguiente enlace: [Inversiones por Comunidades Autónomas](#)

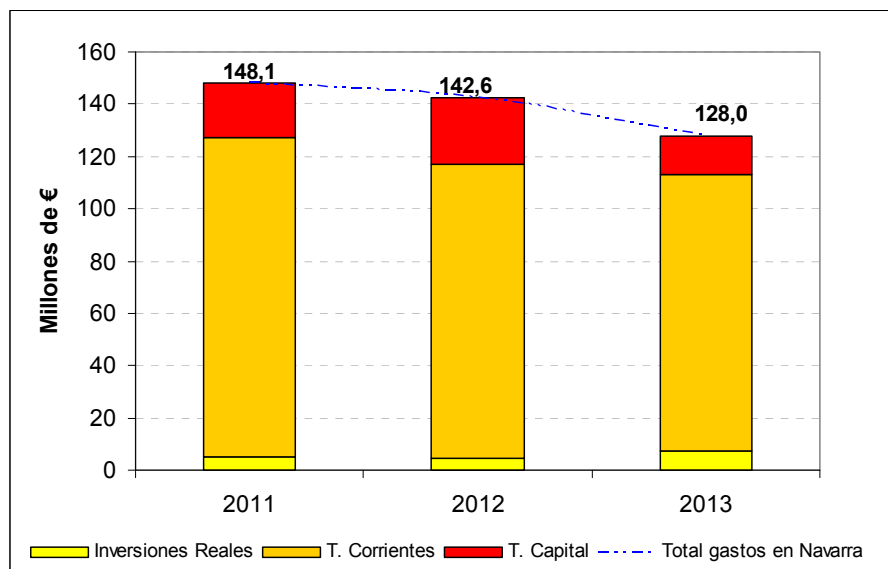
#### Presupuestos de Gastos del Departamento (En millones de €)

Tipo gasto	2011			2012			2013		
	España	Navarra	% Nava./ España	España	Navarra	% Nava./ España	España	Navarra	% Nava./ España
<b>Inv. Reales</b>	<b>1.371,324</b>	-	-	<b>1.020,696</b>	-	-	<b>1.005,220</b>	-	-
Gastos en CC.AA.	1.025,861	5,349	0,52	750,864	4,650	0,62	681,911	7,074	1,04
Varias CC.AA.	99,837	-	-	77,341	-	-	102,871	-	-
Extranjero	5,586	-	-	1,308	-	-	1,484	-	-
No regionalizable	240,040	-	-	191,182	-	-	218,953	-	-
<b>T. Corrientes</b>	<b>6.429,316</b>	-	-	<b>6.604,531</b>	-	-	<b>6.423,870</b>	-	-
Gastos en CC.AA.	6.090,558	121,793	2,00	5.979,990	112,385	1,88	5.887,216	106,165	1,80
Varias CC.AA.	279,478	-	-	288,133	-	-	240,636	-	-
Extranjero	12,562	-	-	8,286	-	-	9,556	-	-
No regionalizable	46,719	-	-	328,121	-	-	286,461	-	-
<b>T. Capital</b>	<b>1.658,512</b>	-	-	<b>1.327,274</b>	-	-	<b>1.199,981</b>	-	-
Gastos en CC.AA.	1.588,080	20,979	1,32	1.282,556	25,583	1,99	1.149,618	14,775	1,29
Varias CC.AA.	30,053	-	-	10,236	-	-	4,485	-	-
Extranjero	18,717	-	-	21,556	-	-	20,054	-	-
No regionalizable	21,662	-	-	12,925	-	-	25,825	-	-
<b>TOTAL GENERAL</b>	<b>9.459,15</b>	-	-	<b>8.952,50</b>	-	-	<b>8.629,07</b>	-	-
<b>Total gastos CCAA</b>	<b>8.704,50</b>	<b>148,12</b>	<b>1,70</b>	<b>8.013,41</b>	<b>142,62</b>	<b>1,78</b>	<b>7.718,74</b>	<b>128,01</b>	<b>1,66</b>
<b>Total varias CCAA</b>	<b>409,37</b>	-	-	<b>375,71</b>	-	-	<b>347,99</b>	-	-
<b>Total extranjero</b>	<b>36,86</b>	-	-	<b>31,15</b>	-	-	<b>31,09</b>	-	-
<b>Total no regional.</b>	<b>308,42</b>	-	-	<b>532,23</b>	-	-	<b>531,24</b>	-	-

Tabla 3.1 Fuente: MAGRAMA, Oficina Presupuestaria  
Estado, Organismos Autónomos y Agencias Estatales (Datos a mes de febrero de 2014)  
Nota: - Dato indeterminado



### Gastos del Ministerio en Navarra



Fuente: MAGRAMA, Oficina Presupuestaria

Nota: No se incluyen los gastos destinados a varias CC.AA. que no se pueden determinar para Navarra, así como los gastos no regionalizables.



## 4. INFORME DE COYUNTURA

### 4.1. Producciones agrarias

	Superficie (miles de hectáreas)						Producciones (miles de toneladas)					
	Total Nacional			Navarra			Total Nacional			Navarra		
	2012 (d)	2013(p)	2014(a)	2012 (d)	2013(p)	2014(a)	2012 (d)	2013(p)	2014(a)	2012 (d)	2013(p)	2014(a)
<b>Maiz</b>	390,4	439,4	428,2	18,7	21,4	21,0	4264,9	4925,7	s.d.	202,5	220,2	s.d.
<b>Tomate Conserva</b>	49,2	49,1	47,8	1,7	1,6	1,8	135,5	133,3	134,9	141,6	113,7	s.d.
<b>Pera</b>	s.d.	s.d.	s.d.	s.d.	s.d.	s.d.	502,4	400,6	426,6	13,6	19,2	s.d.
<b>Uva vinif.</b>	s.d.	s.d.	s.d.	s.d.	s.d.	s.d.	5.565,4	5.073,2	6434	101,2	110,2	s.d.
<b>Vino+Mosto</b>	s.d.	s.d.	s.d.	s.d.	s.d.	s.d.	38.632,6	35.778,0	46.648,2	591,0	634,0	s.d.

Tabla 4.1.1 Fuente: MAGRAMA, SG de Estadísticas, Avance de Superficie y Producción. (d) definitivo; (p) provisional; (a) avance

Sacrificios de ganado		NAVARRA			ESPAÑA			%NAVARRA/ ESPAÑA 2013
		enero/nov. 2012	enero/nov. 2013	%Var (2013/12)	enero/nov. 2012	enero/nov. 2013	%Var (2013/12)	
bovino	nº cabezas	28.212	24.120	-14,50	2.094.307	2.028.499	-3,14	<b>1,19%</b>
	peso	6.918	6.892	-0,38	542.493	532.060	-1,92	<b>1,30%</b>
ovino	nº cabezas	294.210	320.715	9,01	9.141.919	8.848.842	-3,21	<b>3,62%</b>
	peso	2.839	3.200	12,72	108.423	103.631	-4,42	<b>3,09%</b>
caprino	nº cabezas	1.809	2.234	23,49	1.050.237	922.622	-12,15	<b>0,24%</b>
	peso	16	18	12,50	8.162	7.315	-10,38	<b>0,25%</b>
porcino	nº cabezas	429.301	404.629	-5,75	38.232.938	38.103.132	-0,34	<b>1,06%</b>
	peso	36.836	33.928	-7,89	3.190.227	3.164.354	-0,81	<b>1,07%</b>
equino	nº cabezas	8.338	8.110	-2,73	67.608	47.203	-30,18	<b>17,18%</b>
	peso	2.425	2.299	-5,20	14.535	10.838	-25,44	<b>21,21%</b>

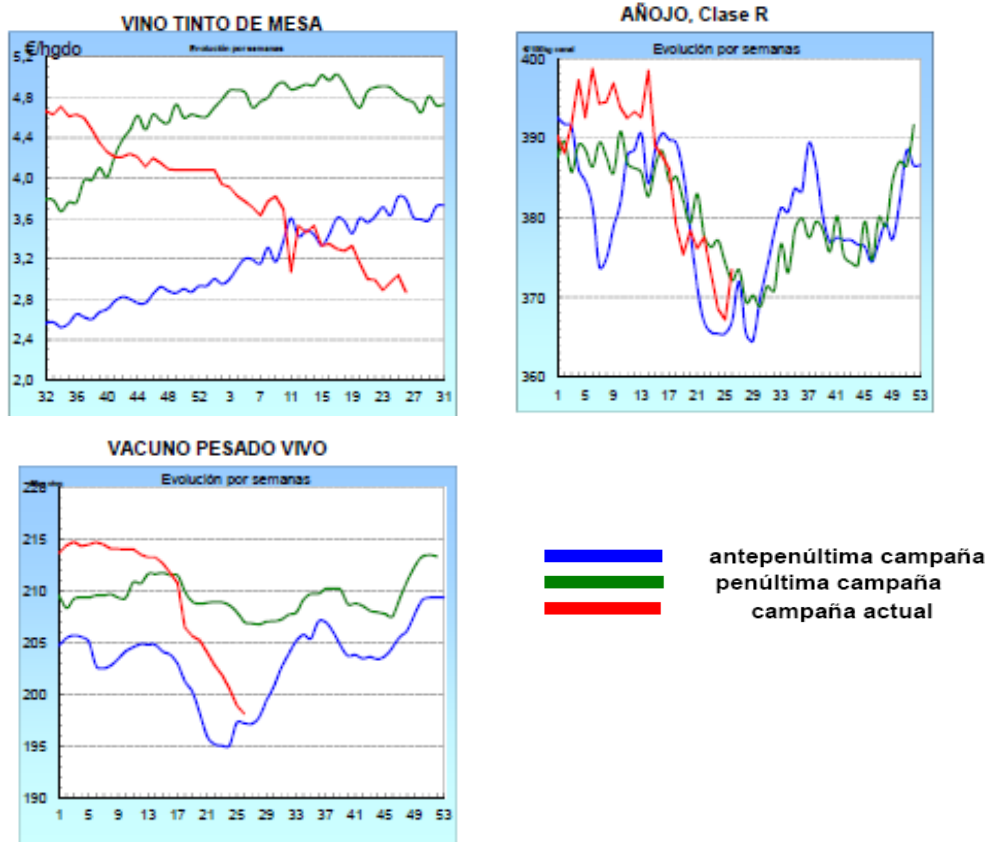
Tabla 4.1.2 Fuente: MAGRAMA, SG de Estadísticas, Encuesta de Sacrificios de Ganado. Peso: Toneladas  
Último dato disponible Noviembre 2013

Producción de leche, toneladas (ajustadas por Materia Grasa)		
	Campaña 2012/13 (Abril12-Marzo13)	Campaña 2013/14 (Abri 2013/Marzo 14)
<b>Navarra</b>	212.093,83	215.836,00
<b>España</b>	6.237.617,66	6.344.080,17
<b>%Navarra/ESP</b>	3,40	3,40

Tabla 4.1.3 Fuente: FEGA, Información Mensual del Régimen de Tasa Láctea. Act. Nov. 2013



## 4.2. Precios agrarios



Fuente: Ministerio de Agricultura, Alimentación y Medio Ambiente, Informe Semanal de Coyuntura.

	LECHE: Precios medios ponderados percibidos por los ganaderos en el periodo de tasa (1 abril a 30 marzo)				
	Precio Medio (€/litro)			Variación	
	2011	2012	2013*	2012/2011	2013/2012
Navarra	0,314	0,328	0,37	4,5%	12,80%
España	0,329	0,320	0,370	-2,7%	15,63%
Diferencia CCAA - España (%)	-4,6%	2,5%	0,0%		

Tabla 4.2.1 Fuente: S. G. Sectores Especiales, FEGA. \*Actualización abril 2014

	Precios Medios de la Tierra		
	euros / ha		Var.(%) 12/11
	2011	2012	
Navarra	10.818	10.785	-0,3%
España	10.003	9.705	-3,0%

Fuente: Encuesta de Precios de la Tierra, 2011. S.G. Estadística



### 4.3. Empleo

Encuesta de Población Activa (miles de personas; Tasa paro: % parados/activos)								
Navarra	Economía				Agricultura			
	Activos	Ocupados	Parados	Tasa Paro (%)	Activos	Ocupados	Parados	Tasa Paro (%)
2013TI	316,9	256,8	60,1	19,0	14,9	13,8	1,1	7,4
2013TII	314,6	256,7	57,9	18,4	18,4	15,5	2,9	15,8
2013TIII	316,4	259,7	56,7	17,9	17,8	15,5	2,3	12,9
2013TIV	310,3	259,3	51,0	16,4	17,1	15,6	1,5	8,8
2014TI	314,1	260,3	53,8	17,1	15,2	14,0	1,2	7,9
2014TII	311,5	262,0	49,5	15,9	14,7	13,4	1,3	8,8
ESPAÑA								
2014TII	22.975,9	17.353,0	5.622,9	24,5	1.000,7	739,3	261,4	26,1
Com. Autónoma / España (%)	1,4	1,5	0,9	--	1,5	1,8	0,5	--

Fuente: Encuesta de Población Activa, INE

Nota: La cifra de parados en agricultura solamente contabiliza aquellos que llevan 12 meses o menos sin empleo. La tasa de paro en agricultura no tiene en cuenta aquellos parados del sector agrario que llevan más de 12 meses sin empleo.

### 4.4. Actuaciones de Financiación dirigidas al Sector Agrario (año 2013)

- A través de las distintas líneas de intermediación del ICO, el sector agrario e industrial alimentario en España obtuvo el siguiente volumen de préstamos, desglosado según el tipo de actividad (ver descripción de los códigos CNAE):

TOTAL NACIONAL. Importe de los créditos ICO 2013 (euros)							
TIPO DE ACTIVIDAD	LIQUIDEZ 2012	EMPRESAS Y EMPRENDEDORES <sup>1</sup>	INVERSIÓN 2012	INTERNACIONAL	GARANTÍA SGR	EXPORTADORES	TOTAL
CNAE 01	-	695.629.762	-	2.246.250	3.051.400	34.079.578	735.006.990
CNAE 02	-	23.233.461	-	-	-	640.797	23.874.258
CNAE 03	-	48.585.031	-	2.400.000	42.000	6.900.803	57.927.834
CNAE 10	-	654.716.467	-	5.967.804	2.734.290	166.690.394	830.108.956
CNAE 11	-	115.905.654	-	258.812	691.410	13.156.255	130.012.131
CNAE 46.2	-	136.177.326	-	1.041.000	145.000	21.741.717	159.105.043
CNAE 46.3	-	484.414.487	-	3.034.000	1.052.600	114.105.964	602.607.051
<b>TOTAL PRÉSTAMOS 2013</b>	NO EXISTE EN 2013	<b>2.158.662.188</b>	NO EXISTE EN 2013	<b>14.947.867</b>	<b>7.716.700</b>	<b>357.315.509</b>	<b>2.538.642.264</b>
<b>TOTAL PRÉSTAMOS 2012</b>	<b>879.945.090</b>	<b>11.750.865</b>	<b>760.048.926</b>	<b>13.342.805</b>	<b>3.437.889</b>	<b>3.131.780</b>	<b>1.671.657.355</b>
<b>% Δ 2013 sobre 2012</b>		<b>30,7%</b>		<b>12,0%</b>	<b>124%</b>	<b>-</b>	<b>51,9%</b>

<sup>1</sup> La línea ICO-Empresas y Emprendedores no existía en 2012, sin embargo funcionó otra denominada ICO-Emprendedores que junto con la Línea ICO-Inversión propiamente dicha y la Línea ICO-Liquidez, alcanzaron un volumen de préstamo de unos 1.652 millones de euros.

CNAE 01: Agricultura, Ganadería y Actividades relacionadas

CNAE 02: Silvicultura y explotación forestal

CNAE 03: Pesca y acuicultura

CNAE 10: Industria alimentaria

CNAE 11: Fabricación de bebidas

CNAE 46.2: Comercio al por mayor de materias primas agrarias y de animales vivos

CNAE 46.3: Comercio al por mayor de productos alimenticios, bebidas y tabaco



El grado de participación de esta Comunidad Autónoma en las líneas de financiación del ICO es el siguiente:

NAVARRA. Importe de los créditos ICO 2013 (euros)							
TIPO DE ACTIVIDAD	LIQUIDEZ	EMPRESAS Y EMPRENDEDORES <sup>1</sup>	INVERSIÓN 2012	INTERNACIONAL	GARANTÍA SGR	EXPORTADORES	TOTAL
CNAE 01	-	10.896.556	-	-	-	1.004.134	11.900.690
CNAE 02	-	193.573	-	-	-	-	193.573
CNAE 03	-	110.000	-	-	-	-	110.000
CNAE 10	-	18.264.716	-	60.000	-	18.014.741	36.339.457
CNAE 11	-	10.618.475	-	-	-	341.717	10.960.192
CNAE 46.2	-	513.800	-	-	-	-	513.800
CNAE 46.3	-	4.534.997	-	-	-	56.438	4.591.435
<b>TOTAL PRÉSTAMOS 2013</b>	NO EXISTE EN 2013	45.132.118	NO EXISTE EN 2013	60.000	0	19.417.029	64.609.147
<b>TOTAL PRÉSTAMOS 2012</b>	26.629.631	76.895	11.728.404	0	0	957.568	39.392.498
<b>% Δ 2013 sobre 2012</b>		17,4%		-	-	1927,7%	64,0%
<b>% 2013 sobre TOTAL Nacional</b>		2,1%		0,4%	0,0%	5,4%	2,5%

#### 4.5. Reservas de agua

Reservas de agua embalsada (hm3) (08-07-2014)	NAVARRA	ESPAÑA	NAVARRA/ESPAÑA
Volumen total embalsado	888	43.409	2,0%
% sobre la capacidad total	87,1%	78,4%	-
Misma Semana (2012)	89,0%	83,4%	2,0%
Misma Semana (Media 10 Años)	68,3%	65,1%	1,9%

Tabla 4.5.1 Fuente: Boletín hidrológico semanal del MAGRAMA.

#### 4.6. Calidad del aire

Los datos horarios y diarios de las distintas estaciones pueden descargarse en:  
[http://www.navarra.es/home\\_es/Temas/Medio+Ambiente/Calidad+del+aire/](http://www.navarra.es/home_es/Temas/Medio+Ambiente/Calidad+del+aire/)

#### 4.7. Incendios Forestales

Incendios forestales ESPAÑA	2008 (01-01 a 10-08)	2009 (01-01 a 10-08)	2010 (01-01 a 10-08)	2011 (01-01 a 10-08)	2012 (01-01 a 10-08)	2013 (01-01 a 10-08)	2014 (01-01 a 10-08)	MEDIA (01-01 a 10-08)
CONATOS (<1 ha)	5.118	6.373	4.547	6.048	7.639	3.632	4.809	5.452
INCENDIOS (>=1 ha)	3.430	4.423	2.723	3.180	4.464	1.430	2.317	3.138
<b>TOTAL SINIESTROS</b>	8.548	10.796	7.270	9.228	12.103	5.062	7.126	8.590
VEGETACION LEÑOSA (ha)	33.873,08	83.973,08	25.023,57	34.645,21	149.303,33	18.349,38	29.667,74	53.548
VEGETACION HERBACEA (ha)	6.984,03	8.892,43	4.179,41	7.270,54	12.167,85	7.373,84	4.085,72	7.279
SUP. FORESTAL (ha)	40.857,11	92.865,51	29.202,98	41.915,75	161.471,18	25.723,22	33.753,46	60.827
<b>% SUP. AFECTADA / S. F. NACIONAL</b>	0,148	0,337	0,106	0,152	0,586	0,093	0,122	0,22
<b>Nº GRANDES INCENDIOS (&gt;500ha)</b>	6	30	5	5	26	8	6	12

Tabla 4.7.2. MAGRAMA. Los Incendios Forestales en España, 1 enero – 10 agosto 2014. Avance Informativo